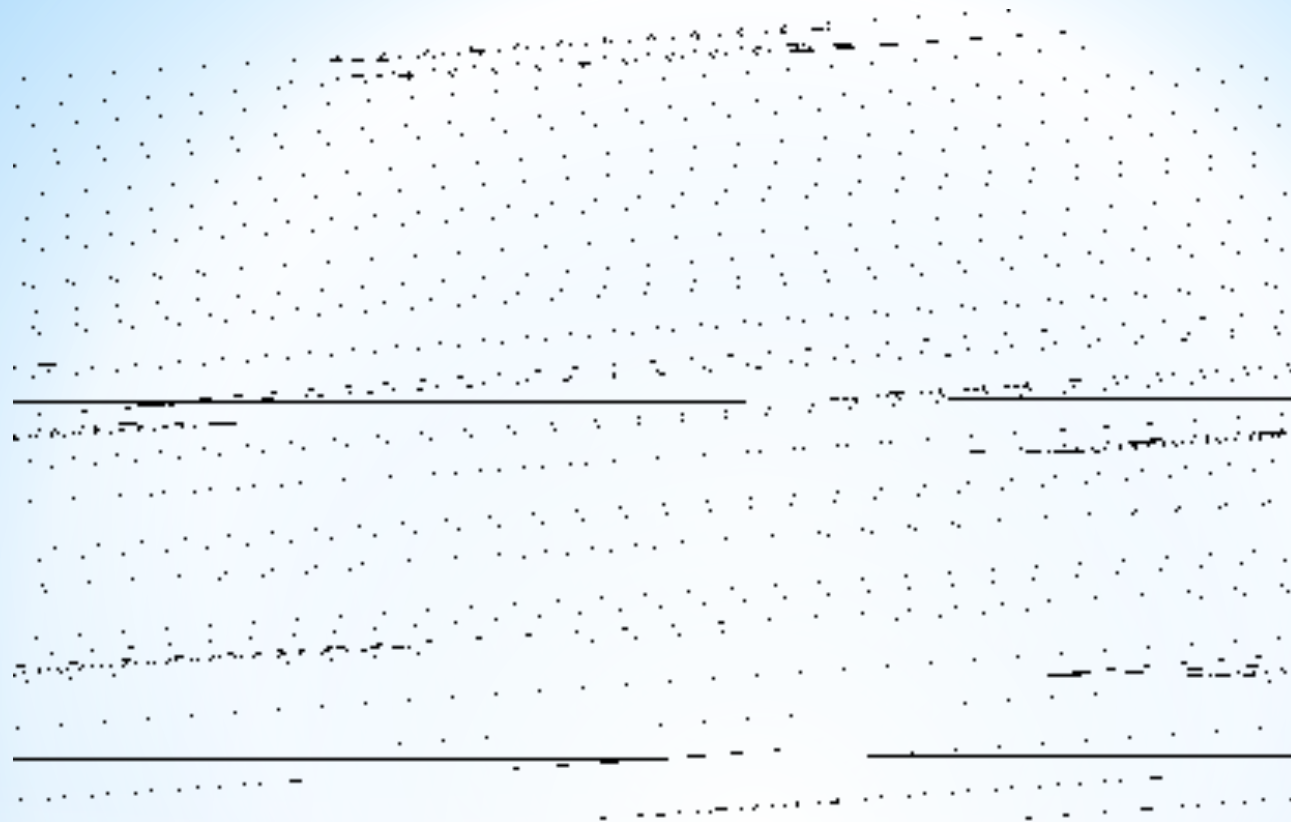


*** Равновесие
фирмы-совершенного
конкурента в
долгосрочном периоде**

* Для долгосрочного периода характерна возможность изменения объемов использования всех факторов производства; кроме того, возможен вход новых фирм в отрасль и выход фирм из нее. Если потенциальные конкуренты видят, что фирмы в данной отрасли получают экономическую прибыль, у них есть стимул вступить в отрасль.

* Вступление новых фирм увеличит объемы рыночного предложения и снизит цены на товар, соответственно снизятся доходы фирм вплоть до исчезновения экономической прибыли. Наоборот, если в краткосрочном периоде в отрасли наблюдаются убытки, то часть фирм (скорее всего, наименее эффективные) прекратит производство товара, уйдет из отрасли. В результате объем рыночного предложения снизится, а цены товара и доходы продавцов возрастут вплоть до исчезновения убытков.

* Таким образом, для долгосрочного периода в условиях совершенной конкуренции нехарактерно наличие ни прибылей, ни убытков для фирм. Равновесие фирм (оптимальный объем производства Q_0) установится в единственной точке, где пересекаются кривые предельных издержек, средних издержек и предельного дохода (цены), т.е. при $AC=MC=MR=P$. В этом случае фирма не будет получать ни экономической прибыли, ни убытков

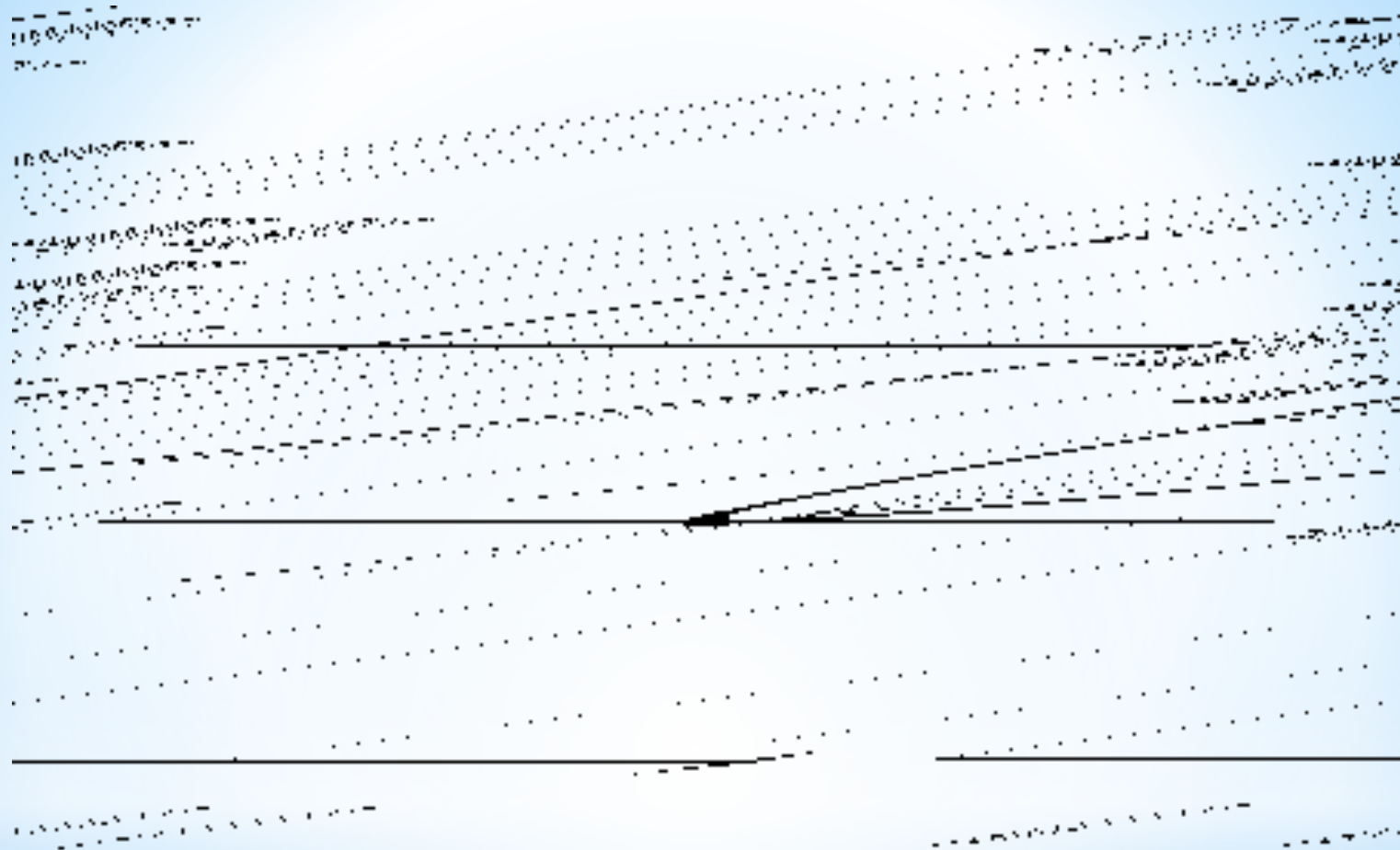


* **Равновесие фирмы - совершенного конкурента в долгосрочном периоде**

* Далее, необходимо учитывать, что в долгосрочном периоде фирма может изменять технологии производства и объемы использования всех ресурсов. Вследствие этого нужно оперировать кривыми не краткосрочных, а долгосрочных издержек .

* В длительном периоде, как и в коротком, фирма будет выбирать равновесный объем производства, исходя из равенства предельных доходов (т.е. цены товара) и издержек, но при этом она может выбирать среди разных вариантов кривых издержек. На рисунке представлена кривая долгосрочных средних издержек, сформированная из множества точек минимумов кривых краткосрочных средних издержек.

* Кривые краткосрочных предельных и средних издержек $SMC_1...SMC_4$, $SAC_1...SAC_4$ иллюстрируют варианты издержек фирмы при наращивании производственных мощностей (например, маленький завод, средний завод, крупный завод и т.д.). Фирме необходимо выбрать, до каких пор целесообразно наращивать производственные мощности.



- * Кривая долгосрочных издержек фирмы и выбор оптимального объема производства в долгосрочном периоде.

* В приведенном на рисунке примере линия рыночной цены P_m коснулась точки минимума долгосрочных средних издержек фирмы, это и есть точка оптимального объема производства фирмы в долгосрочном периоде. Конечно, цена товара может быть и выше, скажем P_1 , пересекая кривые предельных издержек SMC_2 и SMC_4 , в этом случае оптимальная производственная мощность фирмы, на первый взгляд, будет больше - Q_1 .

* Однако в этом случае вступит в силу отраслевое взаимодействие фирм - вместо того, чтобы в рамках одного крупного предприятия организовывать производство товара в размере Q_1 , можно будет организовать два или более мелких предприятий, имеющих мощности Q_0 , с более низкими средними издержками производства. Такие предприятия смогут назначать более низкую цену и успешнее конкурировать. Цена на рынке совершенной конкуренции упадет до P_m , что соответствует самой дешевой технологии производства для фирм.

* Таким образом, оптимальный объем производства фирмы в долгосрочном периоде наблюдается при равенстве предельных издержек, долгосрочных средних издержек, предельных доходов и цены товара. В долгосрочном периоде фирма не получает ни убытков, ни экономической прибыли, получая лишь нормальную прибыль.

Спасибо за внимание