

Військовий інститут Київського національного університету імені Тараса Шевченка

Факультет військової підготовки
Військового інституту Київського
національного університету імені Тараса
Шевченка

Кафедра військово-технічної підготовки

Предмет: Тактика радіотехнічних військ (Тактика Повітряних Сил)

Тема № 4 Підготовка радіотехнічних підрозділів до бойового застосування

Заняття №1 Зміст і суть підготовки радіотехнічних підрозділів до бойового застосування

Навчальна мета:

Надати зміст і суть підготовки радіотехнічних підрозділів до бойового застосування

Навчальні питання:

- 1. Загальні положення.**
- 2. Робота командира і штабу радіотехнічного з'єднання (частини) в ході підготовки до бойового застосування .**
- 3. Робота командира радіотехнічного підрозділу в ході підготовки до виконання бойового завдання .**

Перше питання:

Загальні положення

Бойове застосування РТВ – організовані сумісні дії радіотехнічних з'єднань, частин, підрозділів по здобуванню радіолокаційної інформації та видачі її на КП об'єднань ПС, з'єднань, частин зенітних ракетних військ та винищувальної авіації при веденні ними бойових дій.

Підготовка до бойового застосування радіотехнічного з'єднання (частини) включає комплекс заходів, які проводяться командиром, штабом, службами і підрозділами з організації та всебічного забезпечення виконання бойового завдання.

Підготовка до бойового застосування починається з моменту отримання бойового завдання, продовжується безперервно і закінчується в момент виявлення власними засобами повітряного противника. **Виділяють два етапи підготовки:**

завчасна – з моменту отримання бойового завдання до приведення у вищій ступені бойової готовності;

безпосередня – від моменту приведення у вищій ступені бойової готовності до виявлення власними засобами повітряного противника.

Завчасна підготовка з'єднання (частини) включає:

- 1) прийняття командиром рішення на бойове застосування;
- 2) планування бойового застосування;
- 3) постановку бойових завдань підрозділам;
- 4) організація управління і взаємодії;
- 5) організація і здійснення всіх видів забезпечення;
- 6) надання допомоги підлеглим;
- 7) контроль готовності до виконання бойових завдань.

Безпосередня підготовка з'єднання (частини) включає:

- 1) уточнення рішення (плану) на бойове застосування;
- 2) доведення до підлеглих уточнених бойових завдань;
- 3) нарощування сил бойового чергування;
- 4) приведення з'єднання (частини) до повної бойової готовності;
- 5) виконання заходів з усіх видів забезпечення;
- 6) проведення заходів щодо захисту особового складу від інформаційно-психологічного впливу противника;
- 7) контроль готовності до бойового застосування.

Друге питання: Робота командира і штабу радіотехнічного з'єднання (частини) в ході підготовки до бойового застосування

Основним плануючим документом з бойового застосування радіотехнічного з'єднання (частини) є план бойового застосування.

План бойового застосування радіотехнічного з'єднання (частини) розробляється згідно з вимогами керівних документів.

Розробка рішення командиром на бойове застосування з'єднання (частини) проводиться у разі розгортання в новому районі, а також при змінах оперативно-тактичної побудови об'єднання (тактичного з'єднання).

У ході бойового застосування командир з'єднання (частини) приймає рішення на кожну наступну добу, у разі відбиття об'єднанням (з'єднанням) Повітряних Сил кожного масованого удару ЗПН – на відновлення порушеної боєздатності і подальше бойове застосування з'єднання (частини).

Зміст роботи командира в ході прийняття рішення залежить від поставленого бойового завдання, стану бойової готовності, характеру дій противника, стану своїх сил і засобів, рівня підготовки командування, штабу та офіцерів управління.

Робота командира і штабу з'єднання (частини) з прийняття рішення на бойове застосування починається після отримання бойового наказу (бойового розпорядження) від старшого командира

З отриманням бойового завдання (бойового розпорядження) командир свою діяльність здійснює у такій послідовності:

- усвідомлює замисел старшого командира та своє завдання;
- аналізує обстановку і можливість її подальшого розвитку;
- визначає першочергові заходи, які потрібно негайно виконати;

- оцінює обстановку та заслуховує пропозиції заступників і начальників служб, що оцінюють обстановку та надають пропозиції до замислу на бойове застосування;
- визначення замислу на бойове застосування та інших елементів рішення;
- документальне оформлення рішення, доповідь старшому командирі, затвердження рішення;
- доведення рішення заступникам, начальникам служб;
- доведення бойовим наказом бойових завдань підрозділам.

Під час *усвідомлення бойового завдання* командир з'єднання (частини) з'ясовує:

- замисел старшого командира;
- мету, розмах і тривалість майбутніх бойових дій;
- місце і роль свого з'єднання (частини) в складі об'єднання (з'єднання) Повітряних Сил;
- завдання сусідів, порядок взаємодії з ними та з силами і засобами радіолокаційної розвідки інших видів Збройних Сил;
- терміни готовності до бойового застосування.

Після цього командир сумісно з начальником штабу проводять розрахунок часу на прийняття рішення і планування бойового застосування.

Оцінка обстановки проводиться постійно і включає: оцінку противника, оцінку своїх військ, оцінку позиційного району.

Оцінка противника включає оцінку повітряного і наземного (морського) противника.

Під час **оцінки повітряного противника** необхідно:

- проаналізувати базування, бойовий склад і бойові можливості;
- визначити основні напрямки дій, можливу тактику дій, сильні і слабкі сторони та підлітний час при подоланні системи ППО;
- визначити можливий наряд сил і варіанти побудови ударів по об'єктах, рубежах досягнення ЗПН та можливості по радіоелектронному і вогневому придушенню підрозділів.

В ході оцінки наземного (морського) противника необхідно проаналізувати його дислокацію і бойовий склад, визначити можливі райони висадки повітряних (морських) десантів і диверсійних груп, очікувані напрямки дій та глибину досягнення вогню його засобів, які підрозділи можуть бути знищені вогнем або захоплені під час проведення противником наступальних операцій.

Після оцінки противника командир робить висновки з його оцінки. **У висновках з оцінки противника він визначає:**

- можливу побудову удару повітряного противника, його розподіл за напрямками, висотами та маршрутами;
- ракетонебезпечні напрямки і приховані підходи до об'єктів удару на малих і гранично малих висотах;
- можливі рубежі пуску ракет;
- очікування щільності перешкод, рубежі (райони) їх постановки і вплив на бойові можливості з'єднання (частини);
- очікувана максимальна кількість одночасно діючих повітряних цілей у межах з'єднання (частини) і на окремих напрямках;
- очікувані дії наземного (морського) противника.

На підставі висновків з оцінки противника визначаються:

- вимоги до параметрів РЛП, бойової готовності підрозділів і організації бойового чергування;
- основні варіанти ведення радіолокаційної розвідки та найбільш складні повітряні цілі і способи їх розвідки;
- заходи щодо збереження живучості і підвищення перешкодостійкості та інші заходи, які підвищують боєздатність.

В ході оцінки своїх військ оцінюють:

- вимоги до розвідувальної і бойової інформації;
- бойові можливості і бойову готовність з'єднання (частини);
- взаємодіючі з'єднання (частини) і підрозділи РТВ;
- стан усіх видів забезпечення.

За результатами проведеного аналізу вимог до радіолокаційної інформації командир з'єднання (частини) **визначає:**

відповідність забезпечення рубежів розвідки і видачі бойової інформації потрібним рубежам;

вимоги до кількості цілей, що одночасно видаються;

сили і засоби та способи видачі бойової інформації з'єднанням (частинам і підрозділам) ЗРВ, авіації, РЕБ;

завдання підрозділам щодо ведення радіолокаційної розвідки і видачі бойової інформації.

Оцінка позиційного району з'єднання (частини) здійснюється шляхом аналізу:

- рельєфу місцевості, кліматичних умов, можливостей реалізації бойових можливостей радіоелектронної техніки;
- розташованих об'єктів оборони і прихованих підходів до них;
- маскуючих і захисних властивостей місцевості;
- стану і розвитку дорожньої мережі і інших транспортних магістралей, умов для маневру підрозділами в різні часи року;
- можливостей щодо забезпечення життєдіяльності підрозділів;
- політичного, економічного і санітарно-епідеміологічного стану району;
- наявності об'єктів ядерної енергетики та об'єктів з сильнодіючими отруйними речовинами.

За результатами оцінки позиційного району командир радіотехнічної частини визначає, якою мірою умови перешкоджають або сприяють виконанню бойової задачі, удосконаленню бойових порядків, використанню місцевих ресурсів, пересуванню підрозділів та підвозу матеріальних засобів.

Після заслуховування пропозицій заступників та начальників служб з оцінки обстановки командир формулює висновки з оцінки обстановки та визначає **замисел на бойове застосування** радіотехнічної частини, який *є основою рішення командира* і на його підставі формуються всі наступні елементи рішення. В своєму замислі командир повинен **визначити:**

- варіанти бойового застосування радіотехнічного з'єднання (частини);
- напрямки зосередження зусиль;
- детальний бойовий порядок та маневр силами і засобами;
- якими силами, засобами та способами, за якими напрямками, рубежами та цілями вести радіолокаційну розвідку та видавати розвідувальну і бойову інформацію в різних умовах обстановки;
- маневр силами та засобами;
- склад та порядок використання резерву.

У рішенні на бойове застосування командир радіотехнічної частини, разом із замислом бойового застосування, визначає:

- бойові завдання для підпорядкованих підрозділів;
- основні питання щодо управління і взаємодії;
- основні заходи щодо видів забезпечення.

Рішення командира на бойове застосування радіотехнічної частини розробляється на карті масштабу 1:1000000 (1:500000) з пояснювальною запискою, яка розробляється текстуально.

У вигляді **додатків до рішення** командира відпрацьовуються плани видачі бойової інформації частинам ЗРВ, авіації, РЕБ.

У ході безпосередньої підготовки рішення командира уточнюється, а під час ведення бойових дій та у випадку, коли бойове завдання радіотехнічного з'єднання (частини) різко змінюються, то приймається і розробляється нове рішення на кожен добу. У разі відбиття кожного наступного удару противника рішення графічно не оформлюється.

Доведення рішення командира з'єднання (частини) та бойових завдань до підрозділів здійснюється бойовим наказом за підписом командира і начальника штабу з'єднання (частини)

У бойовому наказі визначаються:

- у першому пункті – стислі висновки щодо оцінки противника;
- у другому пункті (після слова "вирішив") – замисел бойового застосування з'єднання (частини);
- у третьому пункті (після слова "наказую") – бойове завдання підрозділу;
- у четвертому пункті – завдання сусідніх підрозділів, сектори ведення ними радіолокаційної розвідки, організація взаємодії з ними;
- у п'ятому пункті – організація управління і зв'язку, порядок перепідпорядкування у разі втрати управління;
- у шостому пункті – час готовності підрозділу до виконання бойового завдання, місце розташування командного і запасного командного пунктів підрозділу, старшого і забезпечуваних командних і запасних командних пунктів, порядок і терміни подання донесень, заступники.

На підставі рішення командира на бойове застосування та вказівок командира штаб здійснює *планування бойового застосування* радіотехнічного з'єднання (частини).

Основним змістом планування бойового застосування у з'єднанні (частині) є:

- підготовка та уточнення вихідних даних про противника, свої війська та позиційний район з'єднання (частини);
- аналіз можливих дій ймовірного противника на підступах до рубежів і в межах позиційного району з'єднання (частини);
- проведення розрахунків щодо визначення вимог до розвідувальної і бойової інформації, що видається ЗРВ, ВА, підрозділам РЕБ;
- оцінка бойових можливостей з'єднання (частини);
- оцінка живучості і перешкодостійкості, визначення ймовірних втрат;
- розробка заходів щодо відновлення порушеної боєздатності та підтримання підрозділів у постійній бойовій готовності;
- документальне оформленні плануючих документів.

Третє питання: Робота командира радіотехнічного підрозділу в ході підготовки до виконання бойового завдання

Бойові накази і розпорядження доводяться до підпорядкованих підрозділів.

З одержанням бойового завдання командир радіотехнічного підрозділу усвідомлює його, оцінює обстановку і приймає рішення на його виконання.

Усвідомлення бойового завдання. Командир радіотехнічного підрозділу вивчає і усвідомлює замисел бойового застосування з'єднання (частини), своє бойове завдання; визначає роль і місце підрозділу у виконанні завдань з'єднання (частини).

Вивчаючи замисел бойового застосування старшого командира, командир радіотехнічного підрозділу **усвідомлює основну мету бойового застосування з'єднання (частини), а саме:**

- на яких рубежах повинен бути виявлений противник;
- який напрямок є головним;
- які відомості про повітряного противника необхідно добути;
- якими способами вести розвідку та з ким взаємодіяти;
- яку за змістом, якістю, кому, по яких каналах та яким способом видавати бойову та розвідувальну інформацію.

Під час вивчення свого бойового завдання командир підрозділу з'ясовує:

- у якому секторі та у взаємодії з ким вести радіолокаційну розвідку повітряного противника;
- у якій кількості та як використовувати канали зв'язку для передачі та прийому інформації;
- які варіанти дій підрозділу використовувати в різних умовах обстановки;
- які заходи проводити щодо підвищення живучості;
- який мати резерв та як його використовувати;
- порядок перепідпорядкування підрозділу у разі втрати управління;
- порядок дій особового складу у разі застосування противником зброї масового ураження;
- встановлений термін готовності підрозділу до виконання бойового завдання.

У процесі усвідомлення бойового завдання командир визначає заходи, які необхідно провести негайно, до прийняття рішення на виконання бойового завдання та віддає попередні розпорядження.

Оцінка обстановки. В ході оцінки обстановки командир радіотехнічного підрозділу оцінює:

- повітряного противника;
- наземного (морського) противника;
- склад, дислокацію, бойові можливості забезпечуваних з'єднань і частин;
- вимоги до розвідувальної і бойової інформації;
- бойову готовність і бойові можливості свого підрозділу;
- взаємодіючі сили і засоби розвідки повітряного противника;
- стан усіх видів забезпечення;
- фізико-географічні, кліматичні й інші умови місцевості, їх вплив на виконання бойового завдання.

Командир радіотехнічного підрозділу **оцінює повітряного противника** на основі відомостей, вказаних в бойовому наказі (розпорядженні) командира з'єднання (частини), за трьома напрямками:

- базування, склад, бойова готовність та бойові можливості угруповання противника;
- льотно-тактичні характеристики ЗПН;
- варіанти дій противника при подоланні системи ППО, тактика його дій під час нанесення ударів по об'єктах, що обороняються.

У результаті оцінки повітряного противника командир робить висновки, в яких **вказує**:

- кількість повітряних цілей та характер дій противника в зоні радіолокаційної інформації (радіолокаційному полі) підрозділу;
- очікувану перешкодову обстановку;
- вимоги до бойової готовності підрозділу;
- можливі бойові втрати підрозділу.

В ході оцінки забезпечуваних частин (підрозділів) командир радіотехнічного підрозділу вивчає:

- їх бойові завдання, дислокацію, бойовий склад та бойові можливості;
- вимоги до бойової інформації та способи їх забезпечення;
- можливості отримання додаткової інформації з КП забезпечуваних частин.

Оцінку бойової готовності та бойових можливостей свого підрозділу командир проводить з метою уточнення фактичного стану підрозділу та його відповідності поставленому бойовому завданню.

Боєготовність складається з боєздатності та часу бойової готовності.

Боєздатність – це можливості щодо виконання бойового завдання в конкретних умовах обстановки. Вона залежить від:

- укомплектованості особовим складом та його підготовки;
- наявності та стану озброєння та військової техніки;
- ступеню реалізації бойових можливостей;
- стану всіх видів забезпечення.

В ході оцінки бойових можливостей командир оцінює просторові, інформаційні, часові, точнісні показники.

Після усвідомлення бойового завдання і оцінки обстановки командир підрозділу *приймає рішення на виконання бойового завдання*, у якому визначає практичні заходи щодо підготовки до виконання бойового завдання, терміни їх виконання та відповідальних виконавців.

Про заходи, спрямовані на виконання поставленого бойового завдання, командир підрозділу доповідає старшому командиру.

Після видачі попередніх розпоряджень командир радіотехнічного підрозділу приступає до розробки (уточнення) та оформлення бойових документів та підготовки бойових обслуг.

В умовах вкрай обмеженого часу або за наявності неповних даних для оцінки обстановки й прийняття рішення, постановка бойових завдань обслугам здійснюється шляхом призначення кругового пошуку (пошуку в секторах, діапазонах висот).

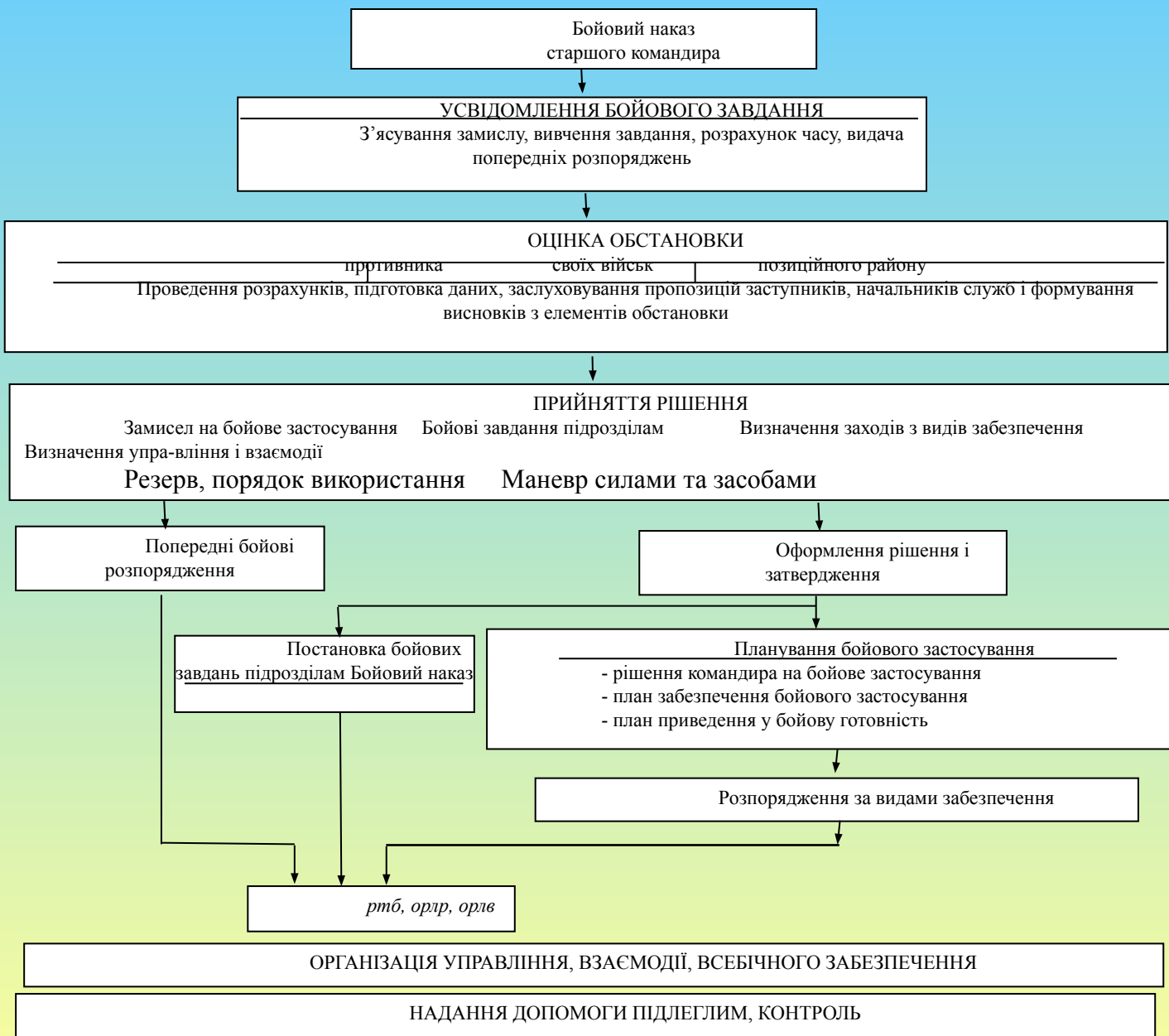


Рис. 3.1. Алгоритм роботи командира з'єднання (частини)