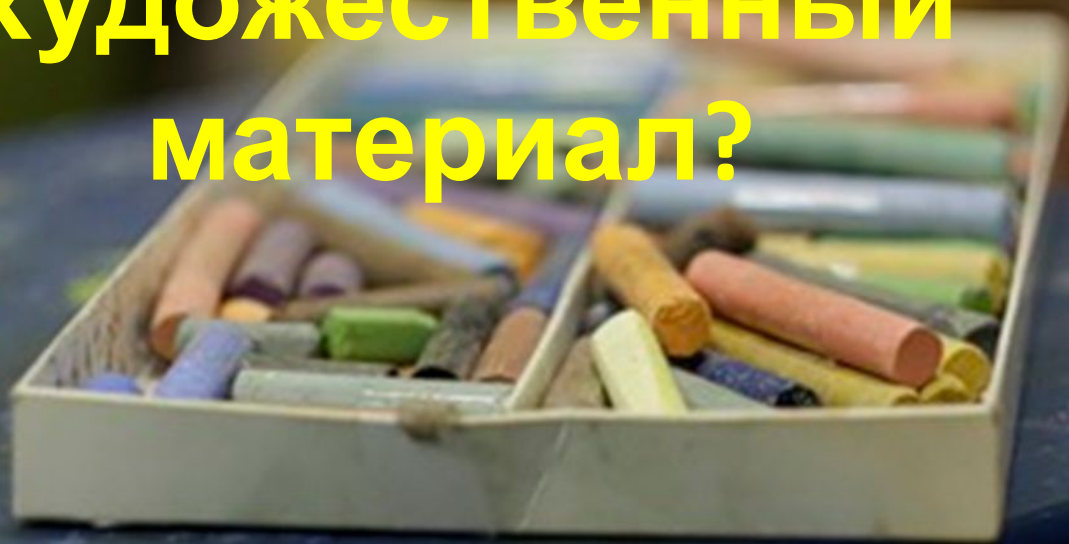
A close-up photograph of a blue plastic container filled with a variety of brushes. The brushes have different handle colors (brown, grey, light wood) and bristle types (soft, stiff, synthetic, natural). Some bristles are dark, some are light, and some are dyed in colors like purple and yellow. The brushes are packed together, creating a dense cluster of tips.

**Я хочу рисовать!**  
**Я хочу изучать новые материалы!**

**Как называется  
ЭТОТ  
художественный  
материал?**



# Сухая пастель.



**Какие виды пастели вы еще  
знаете?**



**Сухая  
пастель**  
Чем отличается  
одна пастель от  
другой?

**Масляная  
пастель**



**Восковая пастель**



Сегодня мы с вами говорим о сухой  
пастели.

# Что же такое сухая пастель?

1. История возникновения пастели.
2. Какая бывает пастель. И какая из них лучшая?
3. На чем рисуют пастелью. Поговорим о бумаге.
4. Техника рисования сухой пастелью.

**ПАСТЕЛЬ** – это специальные художественные разноцветные мелки, которые изготавливаются из пигментов, мела и связующих.

*Слово пастель (pastello) происходит от итальянского pasta — тесто или паста.*

**Пастель – это материал и техника рисунка.  
Пастель соединяет возможности живописи и рисунка.**





# История возникновения

- Пастель получила своё название от слова «а пастелло», которым именовали приём рисования одновременно чёрным итальянским карандашом и красной сангиной.
- В 15 веке этой техникой в совершенстве владел **Леонардо Да Винчи**.



- В XVIII веке пастель становится уже самостоятельной техникой и получает особую популярность во Франции.

## Франсуа





## Делакру



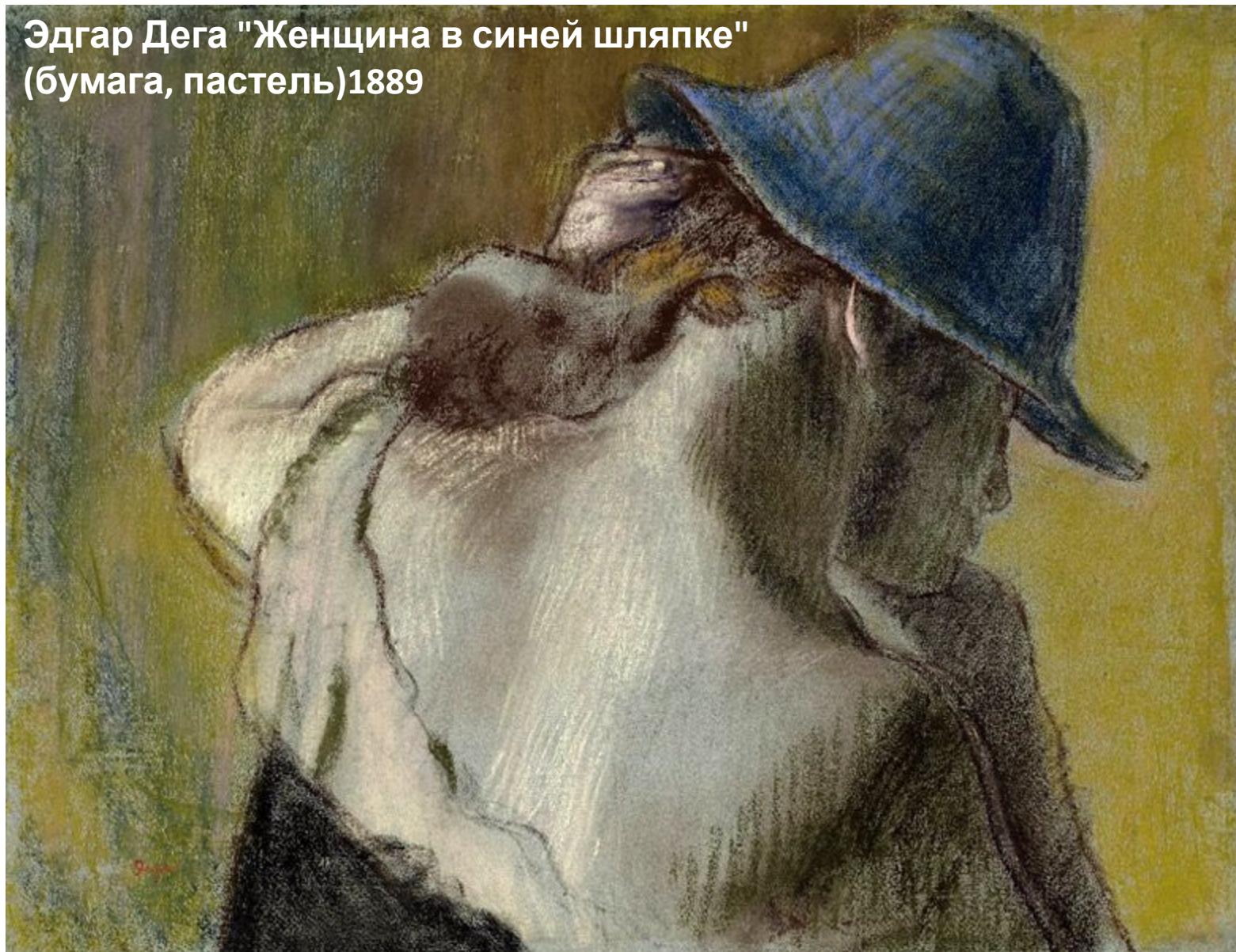
**Затем наступил период, когда о пастели забыли, и интерес к ней вновь пробудился только во второй половине XIX века.**

**Художники-импрессионисты охотно пользовались пастелью, ценя ее за свежесть тона и быстроту, с какой она позволяла им работать.**

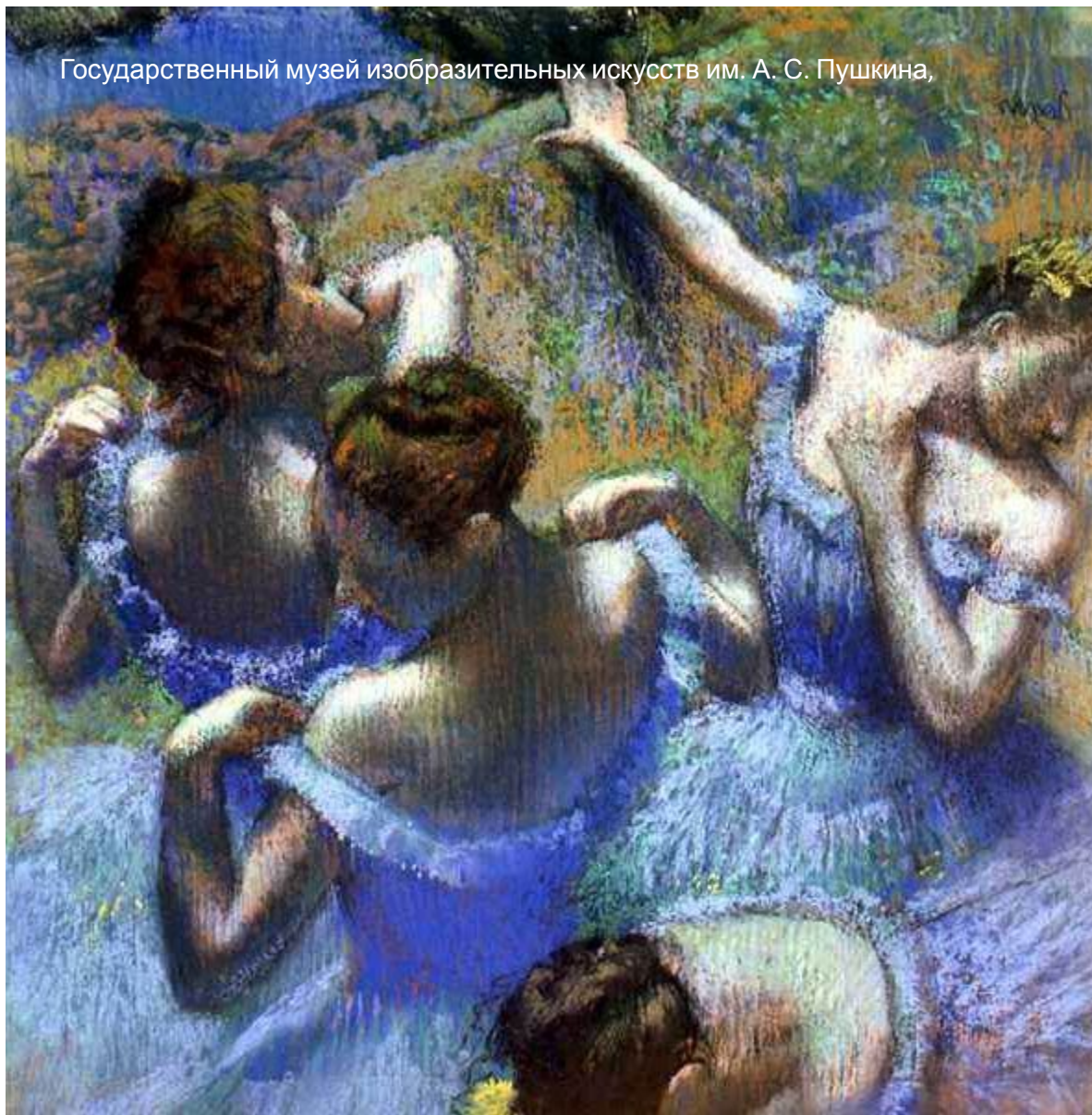
# Эдгар Дега



Эдгар Дега "Женщина в синей шляпке"  
(бумага, пастель) 1889



Основа: бумага  
Техника: пастель  
Высота: 65 см.  
Ширина: 65 см.  
Местонахождение:



Государственный музей изобразительных искусств им. А. С. Пушкина,

Эдгар Дега. Голубые танцовщицы

# Клод Моне.







"Мост Ватерлоо" 1901 г.  
Пастель.

# Пастель в русском изобразительном искусстве.

В России пастель  
появилась в первой  
половине XVIII столетия,  
привезенная  
иностранными

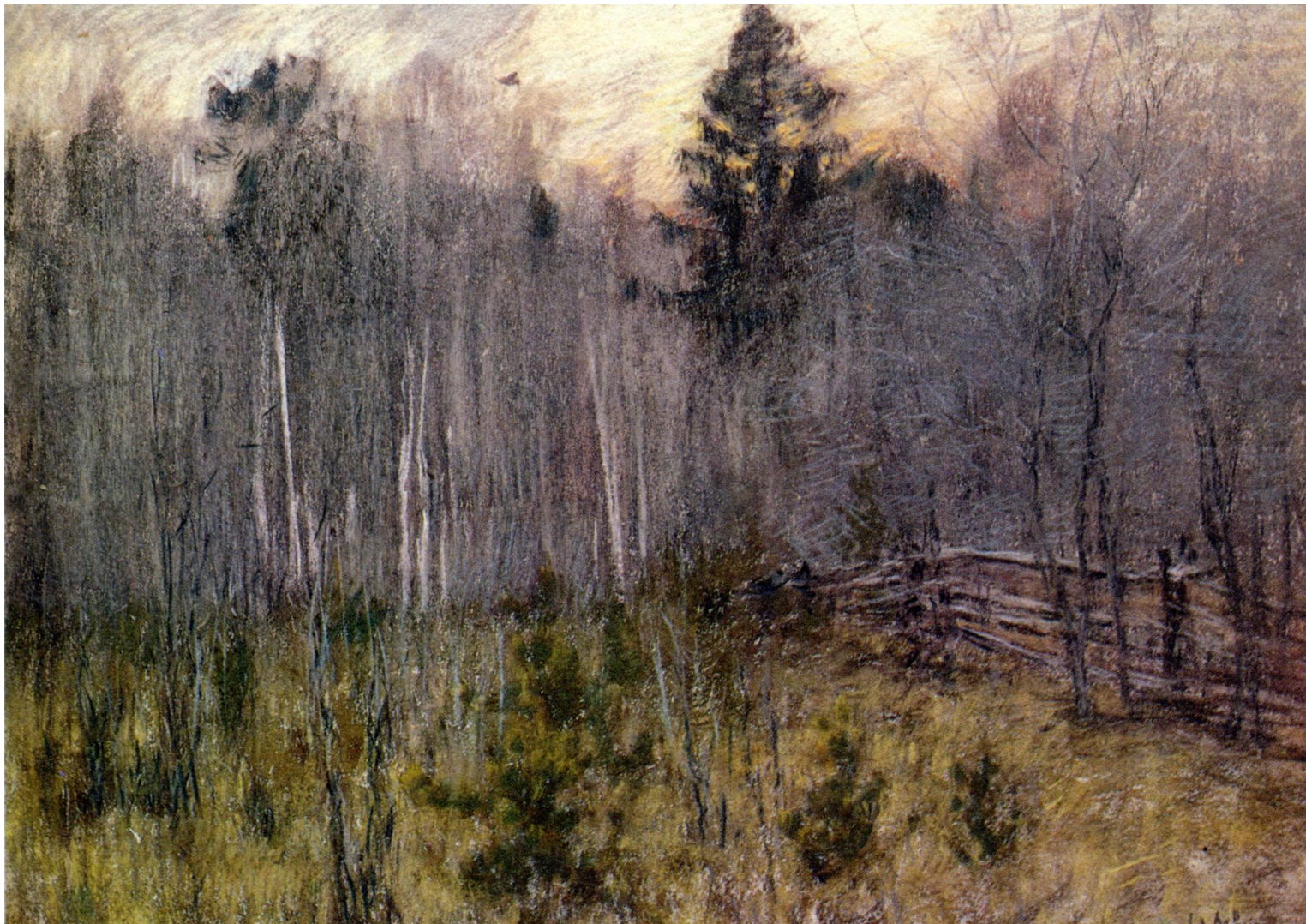
Ведущий мастер этого  
времени — Карл-Вильгельм  
(Карл Иванович) Барду.



Первые десятилетия творческого пути активно работал пастелью и Алексей Гаврилович Венецианов.



В 1890-х годах пастельная техника в России фактически переживает второе рождение. Почти все пастели Исаака Ильича Левитана относятся к 1890-м годам.



Тяга. 1899  
пастель  
Размер  
48,3×63



ИСААК ЛЕВИТАН Долина реки. Осень.  
1896  
Бумага, пастель. 52 x 67



И.Левитан. Разлив. 1895. Бумага на картоне,  
пастель



Близ Бордигеры. На севере Италии. 1890.  
Бумага на холсте, масло. 24 x 33 см



Собрание картин в музей Д. И. Плевако в Москве 1894



В 20 веке для Зинаиды Серебряковой пастель до конца дней оставалась излюбленной





Серебрякова Зинаида "Музыканты (Араб и негр)" 1928 Бумага, пастель



«Портрет ребенка»  
1943 г.

«Портрет Дамы  
с собачкой. И.  
Велан»



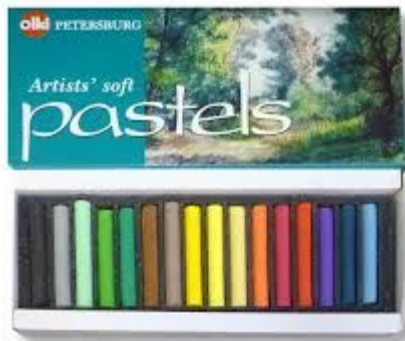
# Пастель. Какую брать?

## Производители пастели.

Мягкая пастель "ОЛКИ" серии S - разновидность сухой пастели, предназначенная для выполнения работ в традиционной технике.



- + доступны по цене
- + их палитра относительно разнообразна
- пастель жестковата, не так хорошо будет ложиться на бумагу.



# Аква Колор



Классическая пастель Аква-Колор отличается мягкостью штриха, легкостью растушевки и хорошим сцеплением с поверхностью, чистотой цветовой гаммы.

- +доступная по цене
- +разнообразные цвета
- + мягкая
- +хорошо ложится на бумагу



# Пастель Петербургская сухая фирмы СПЕКТР



- + доступная по цене
- + разнообразные цвета
- жесткая
- очень плохо ложится на бумагу



# «Подольск-Арт Центр» сухая пастель



- + доступная по цене
- + разнообразные цвета
- Цвета слишком бледные, не хватает ярких и сочных.
- Неоднородна по качеству. И мягкие и жесткие встречаются в одном наборе.
- не так хорошо тушуются





# Сухая пастель "Московская палитра" фирмы ГАММА

- Не маленькая по цене
- + разнообразные цвета
- + мягкая, хорошо тушется
- + завернуты в тонкую бумагу
- Сильно осыпается и крошится



# КОН-I-NOOR Сухая пастель

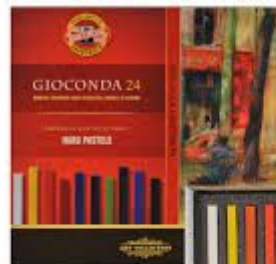


Высокая концентрация пигмента способствует легкому распределению тона по светлым и темным поверхностям, а тонкий помол пигмента дает неограниченные возможности в создании фона и новых оттенков цвета путем смешивания.

+ мягкая

+разнообразные цвета

- Не дешевая



# MUNGYO Сухая пастель "Gallery" soft



+ имеет удобную для работы квадратную форму.

+ много оттенков, балансированные наборы разных цветов, так и наборы специальных цветовых оттенков.

+мягкая

+доступная по цене

+мягко ложится

+хорошо смешивается



[hudognik.mk.ua](http://hudognik.mk.ua)



[www.artclub.by/master.ru](http://www.artclub.by/master.ru)

# Как выбрать?

**Не берите пастель не проверив ее!**

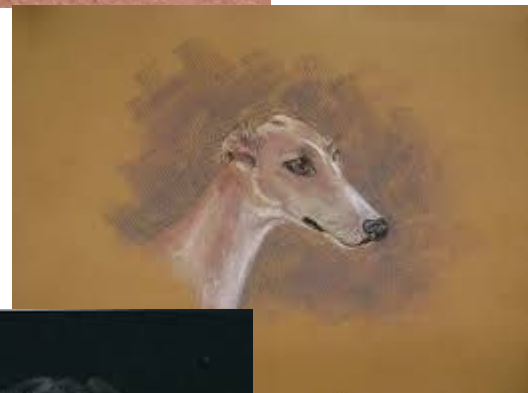
Проведите пастелью по коже руки, Сухая пастель — мягкая или средняя — ширина штриха 3-5 мм., легко, нежно, мягко рисует по коже. Не царапает, не ломается, не крошиться, даже при падении (с небольшой высоты). Штрих разотрите пальчиком, пастель должна дать хорошую растушевку (размазаться), попробуйте смешать цвета — разотрите штрихи двух цветов, проведенных рядом.



# Бумага для пастели и другие

## ОСНОВЫ.

- Лучше всего работать пастелью на фактурной бумаге.
- Пастелью работают также на холсте, на бумаге, покрытой приклеенным цветным песком.
- Существует специальный грунтованный картон для пастели.
- Для рисования сухой пастелью хороша чёрная бумага.
- Или цветная бумага, подобранная к цветовому колориту рисунка, когда значительная часть листа остаётся незаполненной и служит в качестве фона.
- Можно использовать монтажные бумажки.



# Самое надежное сохранение пастели — в хорошей окантовке под стекло



# Фиксация пастели



# Техника рисования.

- Работа в технике пастели предполагает растушевку пигмента или «вбивание» его в основу — так, чтобы несколько штрихов или пятен, нанесенных рядом, соединились и «заиграли» цветом, не смешиваясь полностью.
- Лучше всего это достигается кончиками пальцев — ни один другой материал и инструмент с ними не сравним. Близость художника к своему творению, их «соприкасаемость» сообщает глубину и тонкость происходящему.
- Пастель позволяет пользоваться разнообразными приёмами работы. В то же время нет готовых универсальных рецептов, как нужно работать пастелью.
- Пастель допускает большое разнообразие в технике. Каждый художник, работая пастелью, вырабатывает собственные приемы, соответствующие поставленным задачам.

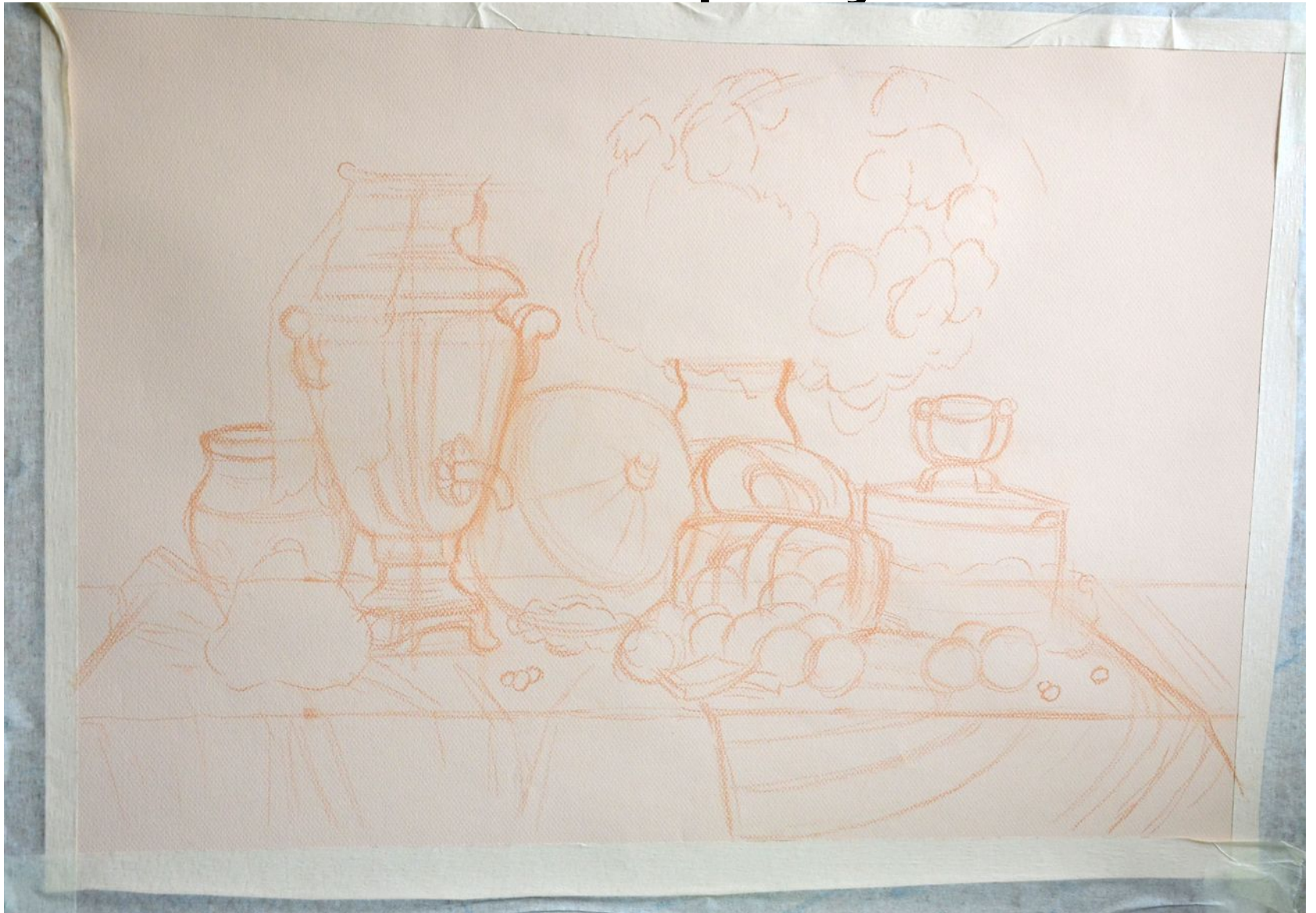




# Эскизы



# Нанесение рисунка.



# Нанесение цвета



# Растирка











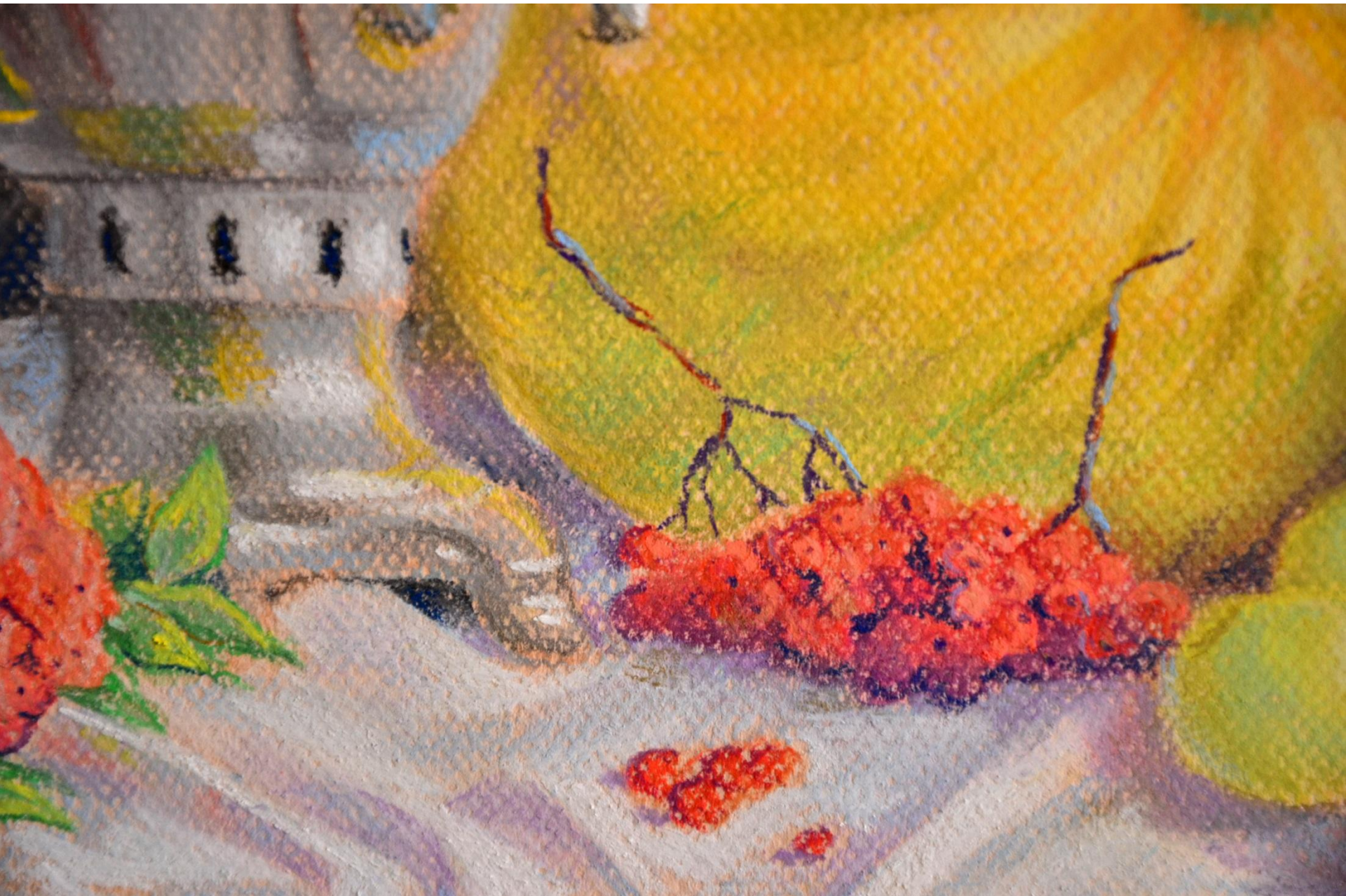




*Kolevatyh Eugenia 2015*

# Детали





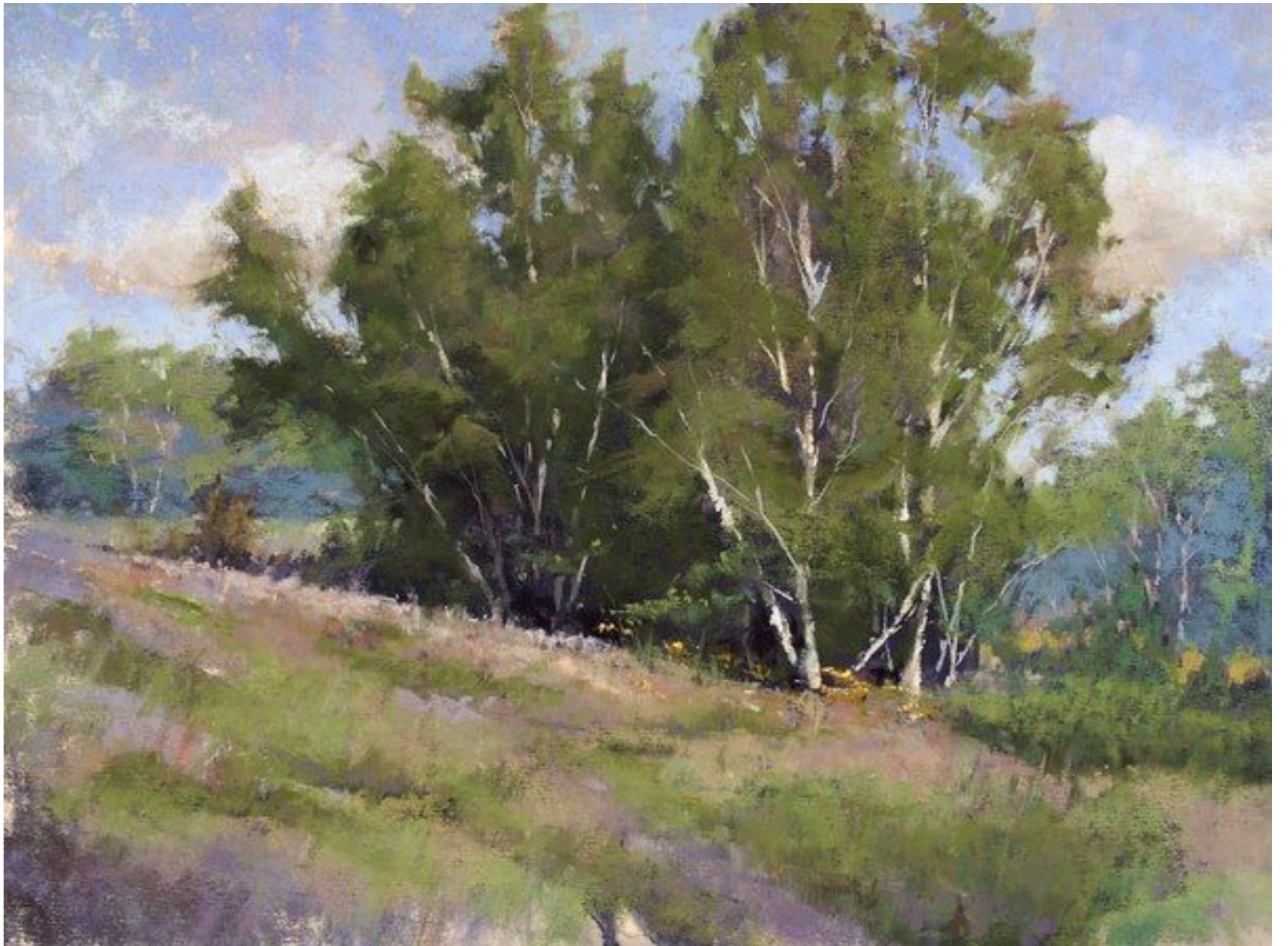


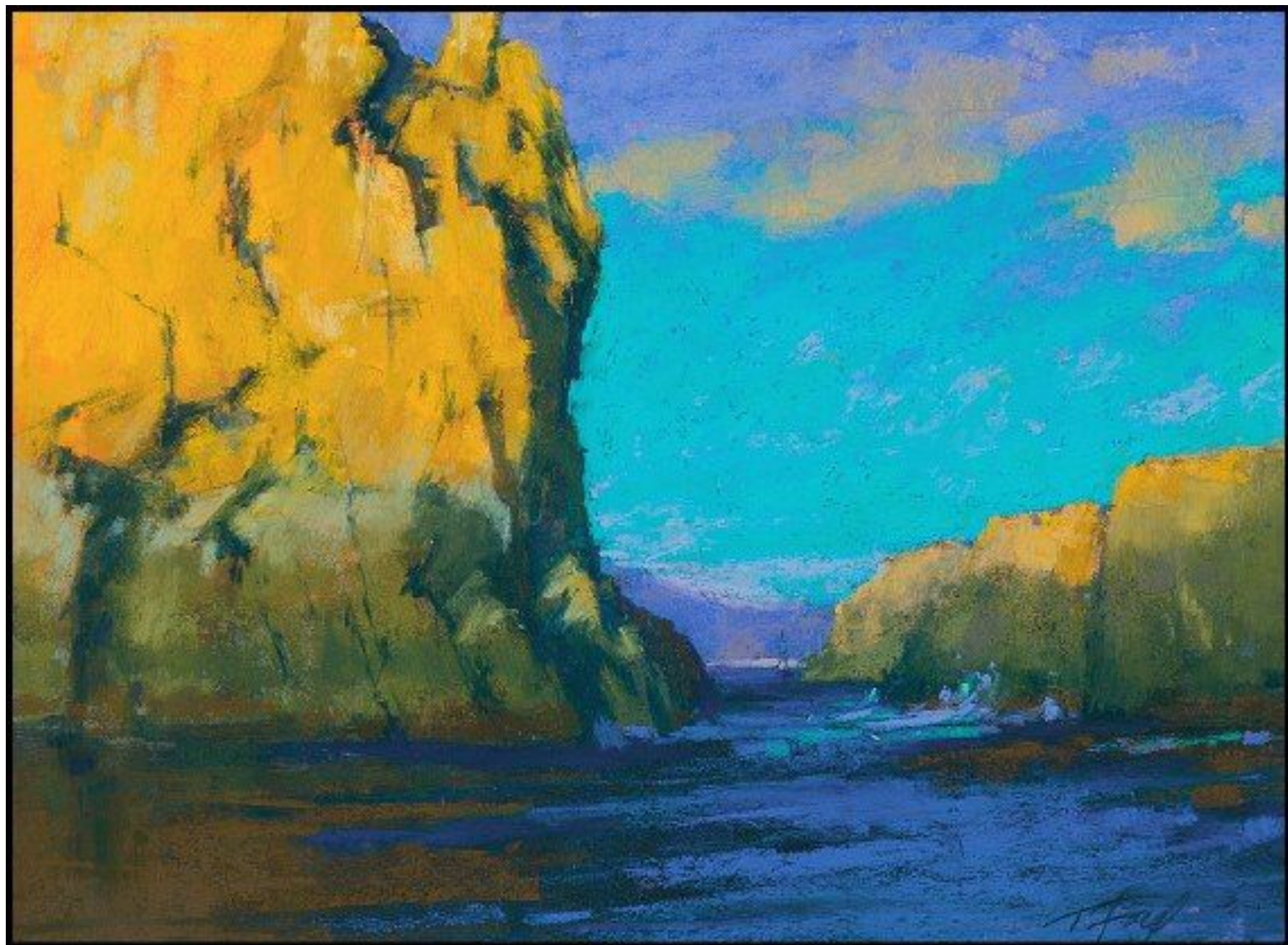


# Лучшие работы из Интернета для вдохновения.

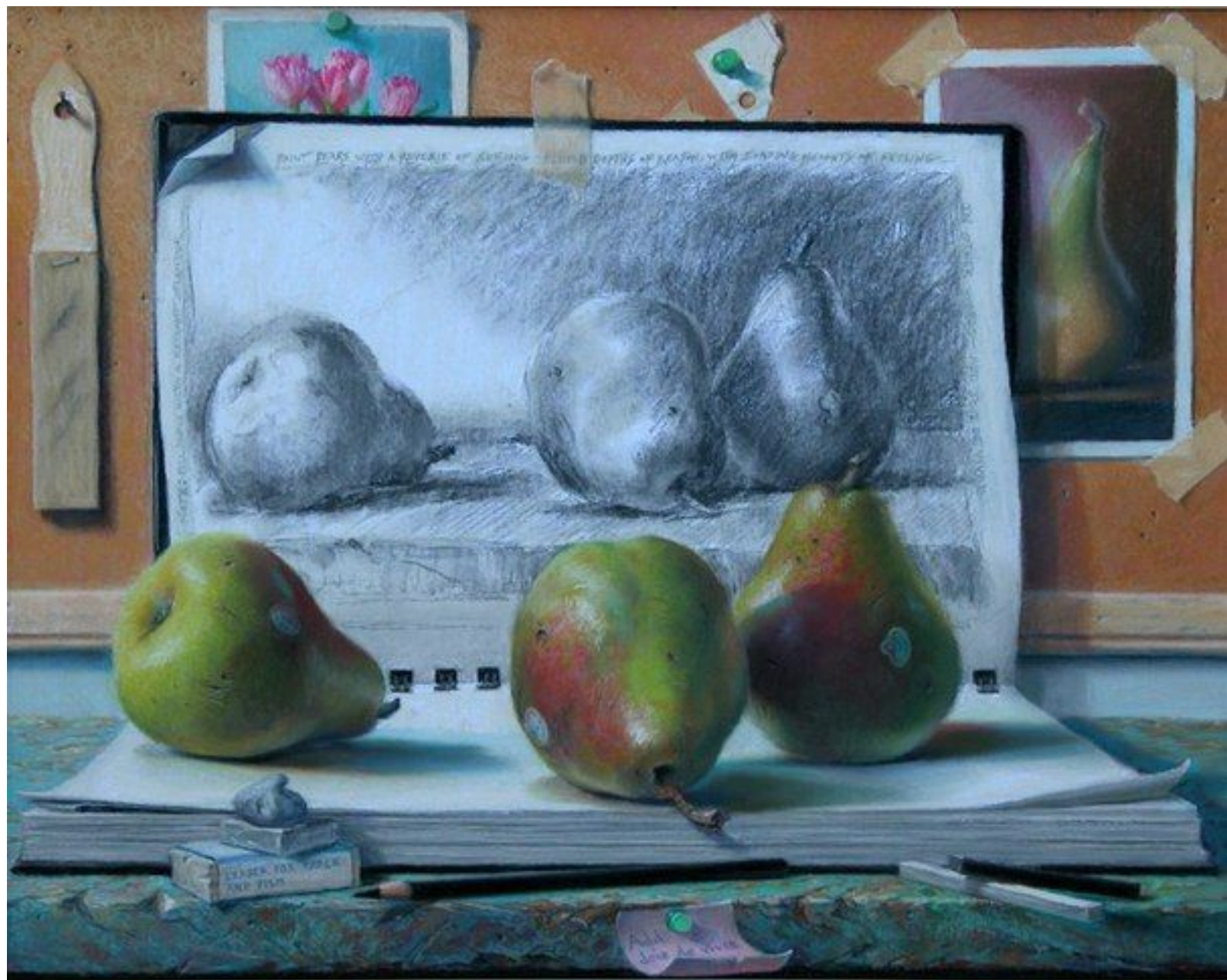
## Пейзаж.



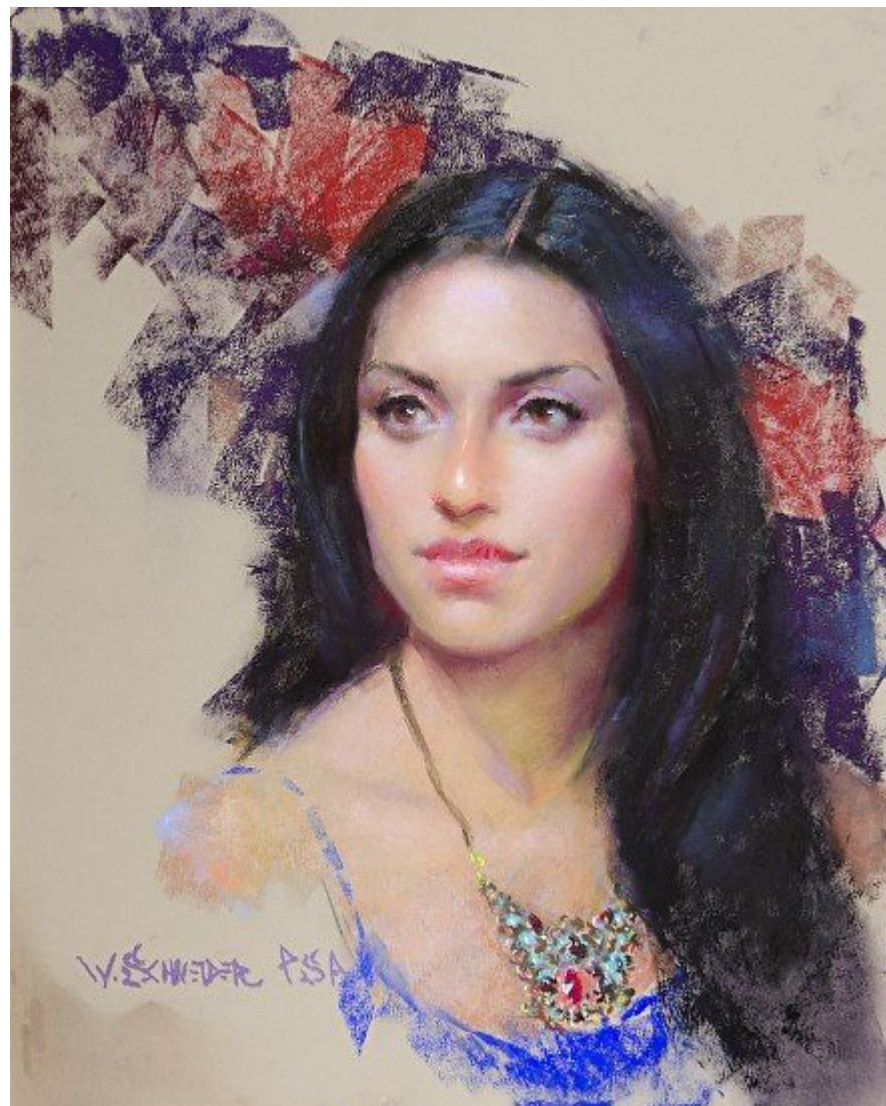
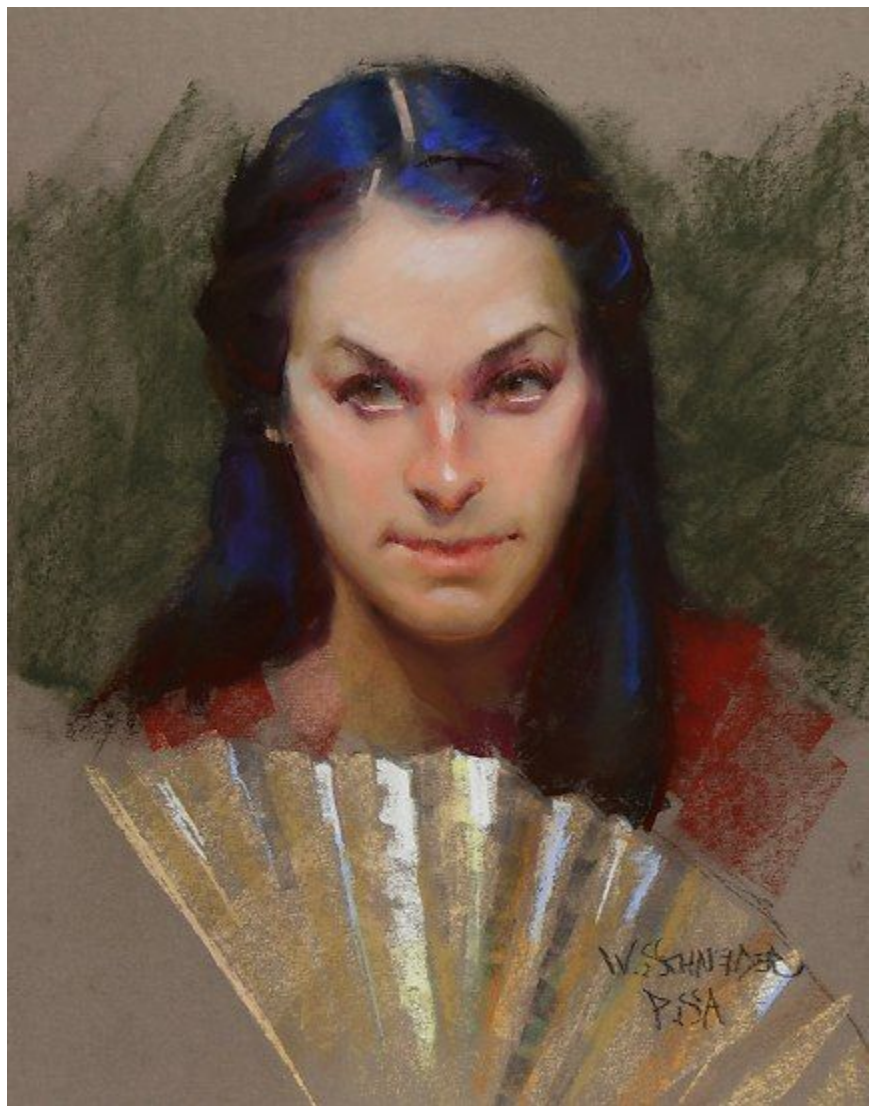


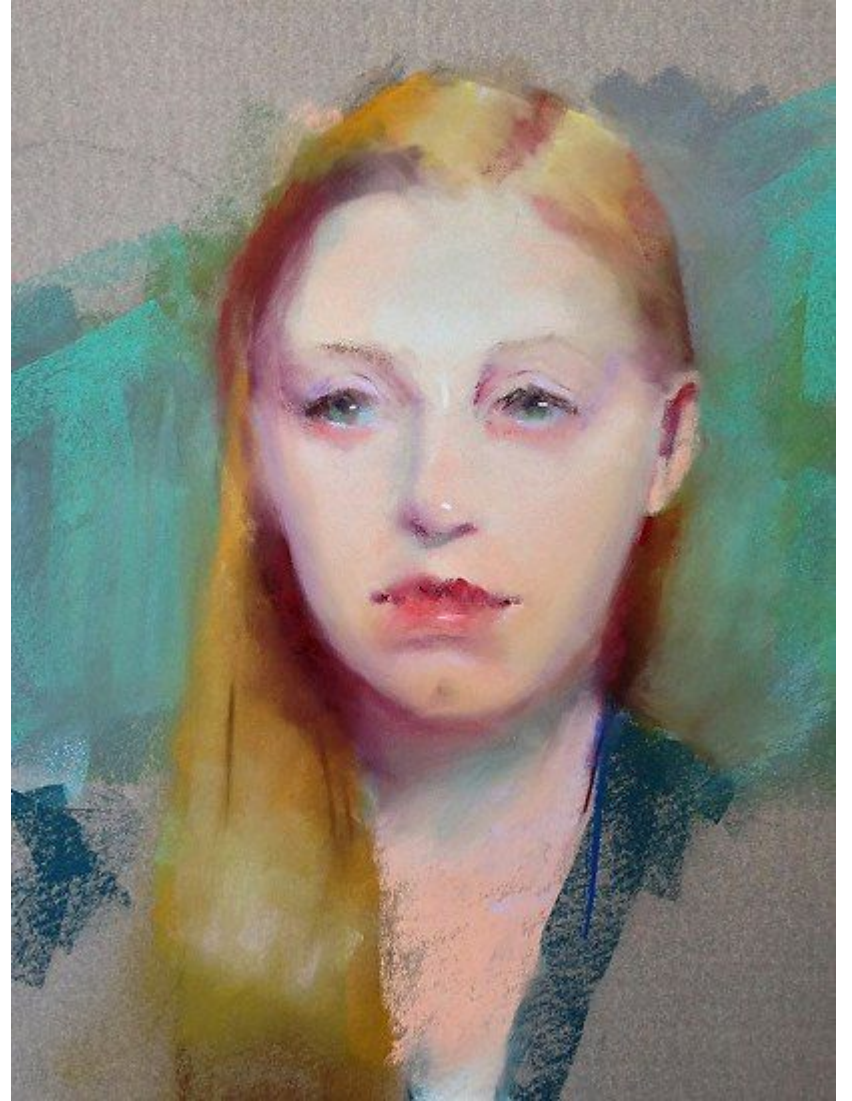


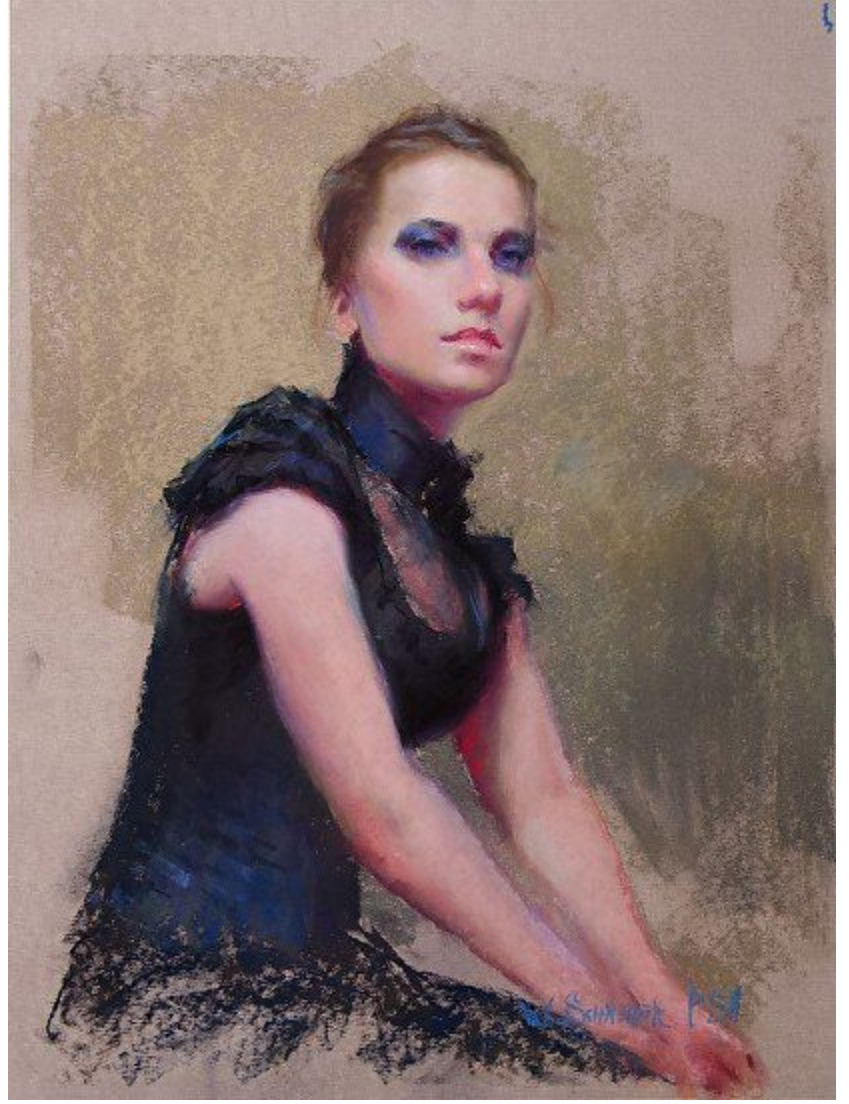




# Портрет









**Где посмотреть?**

**Группа в Контакте:  
Поэтапное рисование  
пастелью  
<https://vk.com/pastels>**