

ТЕМА. МАКРОЭКОНОМИЧЕСКАЯ НЕСТАБИЛЬНОСТЬ

1. Экономические циклы и их типы
2. Понятие и виды инфляции
3. Безработица и ее виды

ЦИКЛИЧНОСТЬ

- это всеобщая форма движения национальных хозяйств и мирового хозяйства как единого целого.

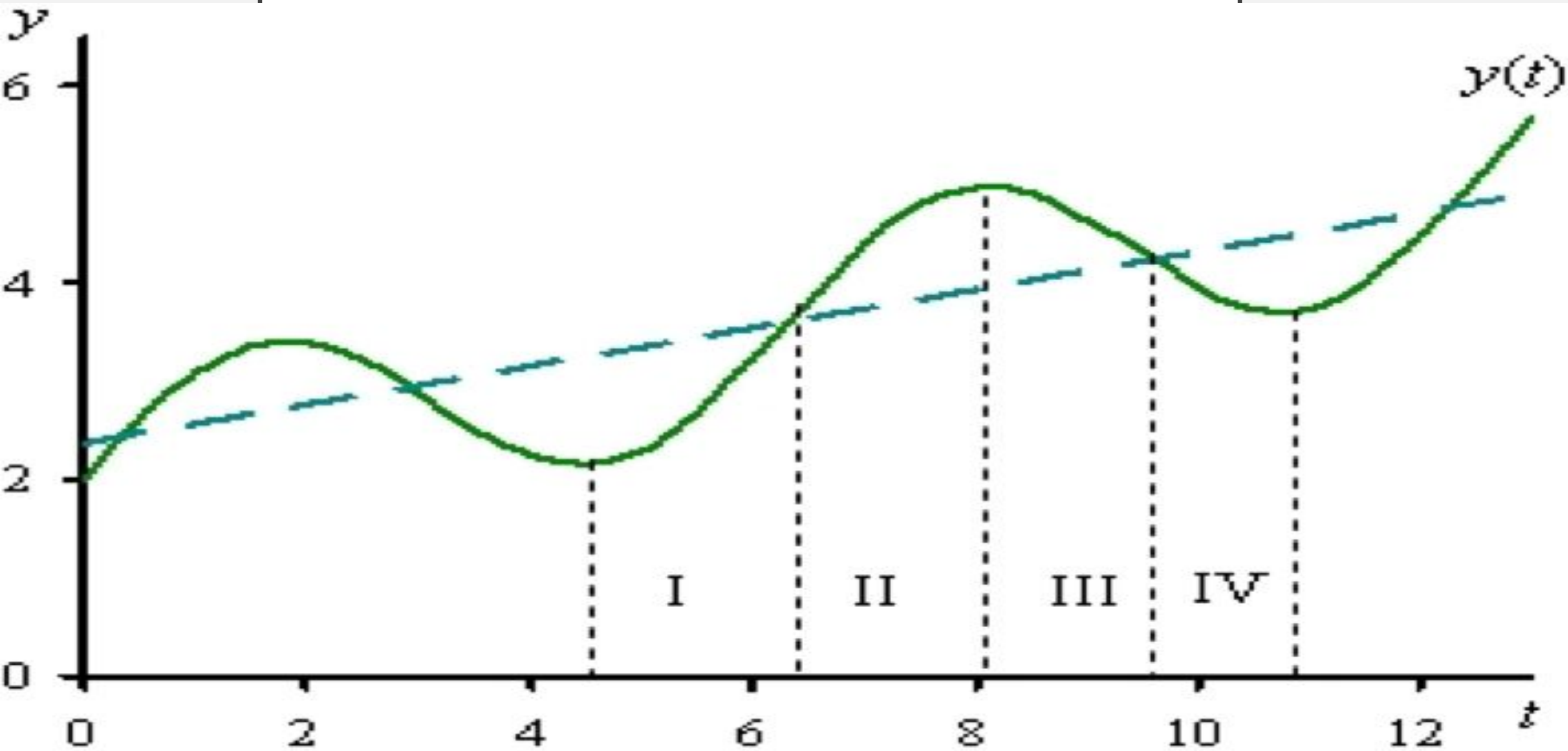
Она выражает неравномерность функционирования различных элементов национальной экономики, смену революционных и эволюционных стадий её развития, экономического прогресса



Экономический цикл (деловой цикл, бизнес-цикл)

- ЭТО ПЕРИОДИЧЕСКИЕ КОЛЕБАНИЯ УРОВНЯ ДЕЛОВОЙ АКТИВНОСТИ, ПРЕДСТАВЛЕННОГО РЕАЛЬНЫМ ВВП.
- ЭТО ПЕРИОД ВРЕМЕНИ МЕЖДУ ДВУМЯ ОДИНАКОВЫМИ СОСТОЯНИЯМИ ЭКОНОМИЧЕСКОЙ КОНЬЮНКТУРЫ, КОТОРАЯ ПРЕДСТАВЛЯЕТ СОБОЙ ДИНАМИКУ МАКРОЭКОНОМИЧЕСКИХ ПОКАЗАТЕЛЕЙ.

ЭКОНОМИЧЕСКИЙ ЦИКЛ И 4 ФАЗЫ ЦИКЛА



Типы экономических циклов

Короткие

Средние

Длинные

Особенности связаны с

восстановлением
равновесия на
потребительском рынке

изменением
технологического
способа производства

с формированием нового
технологического способа производства

Продолжительность

3–4 года

8-12 лет

45-60 лет



Инфляция

(от лат. *Inflatio* - вздутие)

- это нарушения в процессе общественного воспроизводства, проявляющиеся в переполнении сферы обращения денежными знаками сверх реальных потребностей хозяйства и их обесценением.

Если все думают, что цены поднимутся, цены поднимутся. (["Первый инфляционный закон"](#))

Иметь небольшую инфляцию - все равно что быть немного беременной. ([Франклин Рузвельт](#))

Инфляция - единственная форма наказания без законного основания. ([Милтон Фридман](#))

Инфляция изготавливается в одном-единственном месте - в Вашингтоне. ([Милтон Фридман](#))

ИНФЛЯЦИЯ. Золотое время для возврата долгов. ([Константин Мелихан](#))

То не беда, если за рубль дают пол-рубля; а то будет беда, когда за рубль станут давать в морду. ([Михаил Евграфович Салтыков-Щедрин](#))

ПРИЧИНЫ ИНФЛЯЦИИ

```
graph TD; A[ПРИЧИНЫ ИНФЛЯЦИИ] --> B[I. Внешние факторы]; A --> C[II. Внутренние факторы]; B --> D["1.1 Рост цен на мировых рынках,  
1.2 Сокращение поступлений от внешней торговли,  
1.3 Отрицательное сальдо внешнеторгового баланса,  
1.4 Отрицательное сальдо платёжного баланса"]; C --> E[ ];
```

I. Внешние факторы

II. Внутренние факторы

- 1.1 Рост цен на мировых рынках,
- 1.2 Сокращение поступлений от внешней торговли,
- 1.3 Отрицательное сальдо внешнеторгового баланса,
- 1.4 Отрицательное сальдо платёжного баланса

1. Деформация экономики в сторону отставания отраслей потребительского сектора и гипертрофированного развития отраслей тяжёлой промышленности, особенно военного машиностроения;
2. Монополия государства на денежную эмиссию, внешнюю торговлю и правительственные расходы;
3. Монополия крупных корпораций, фирм, компаний на установление цен, не согласующихся с издержками;
4. Монопольное положение профсоюзов на рынке труда;
5. Высокие налоги и процентные ставки за кредит

ИЗМЕРЕНИЕ ИНФЛЯЦИИ

ИНДЕКС ЦЕН:

$$I = (P_T / P_B) \times 100\%$$

ИНДЕКС РОСТА ЦЕН ПО ФОРМУЛЕ ЛАСПЕЙРЕСА (I_L):

$$I_L = (P_T \times Q_T) / (P_B \times Q_B)$$

ИНДЕКС РОСТА ЦЕН ПО ФОРМУЛЕ ПААШЕ (I_P):

$$I_P = (P_T \times Q_T) / (P_B \times Q_T)$$

ИНДЕКС РОСТА ЦЕН ПО ФОРМУЛЕ ФИШЕРА:

$$I_F = I_L \times I_P$$

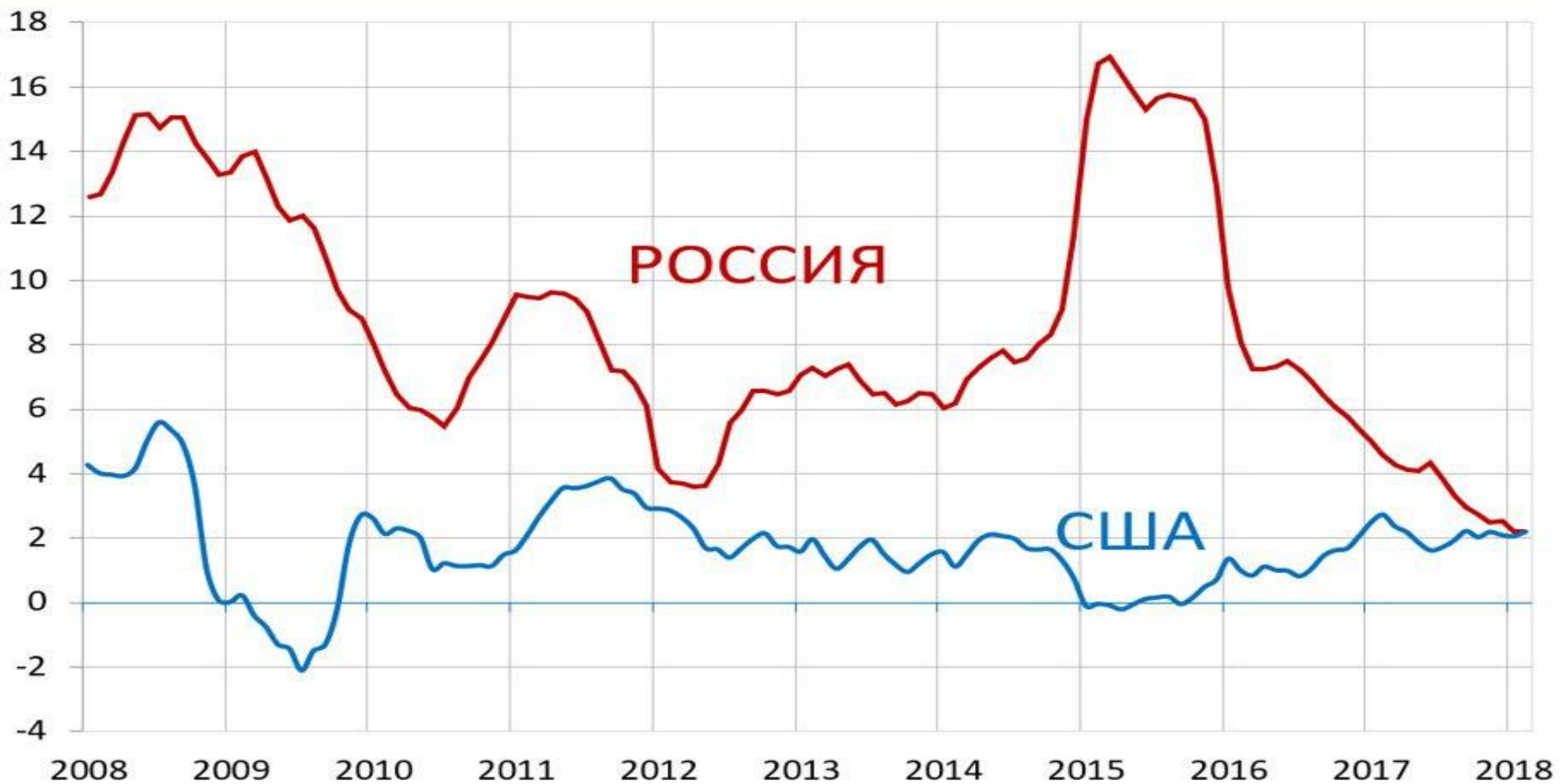
$$I_F = [(P_T \times Q_T) / (P_B \times Q_B)] \times [(P_T \times Q_T) / (P_B \times Q_T)]$$

PT - ЦЕНА T-ГО ГОДА, PB - ЦЕНА БАЗИСНОГО ГОДА, QT - ОБЪЕМ ПРОДУКЦИИ, ПРОИЗВЕДЕННОЙ В T-ОМ ГОДУ, QB - ОБЪЕМ ПРОДУКЦИИ, ПРОИЗВЕДЕННОЙ В БАЗИСНОМ ГОДУ.

Темп инфляции:

$$n = [I_t - I_{t-1}] \times 100\%$$

Индекс потребительских цен в России и США, % год к году



Если критерием выступают **формы проявления** инфляции, то различают: явную (открытую) инфляцию и подавленную (скрытую) инфляцию.

Явная инфляция

- проявляется в наблюдаемом росте общего уровня цен.

Скрытая инфляция

- имеет место в случае, когда цены устанавливает государство, причем на уровне ниже, чем равновесный рыночный (устанавливаемый по соотношению спроса и предложения на товарном рынке).

ВИДЫ ИНФЛЯЦИИ

```
graph TD; A[ВИДЫ ИНФЛЯЦИИ] --> B[а) локальная]; A --> B2[б) мировая]; A --> B3[в) умеренная]; A --> B4[д) гиперинфляция]; B5[г) галопирующая];
```

а) локальная

д) гиперинфляция

в) умеренная

б) мировая

г) галопирующая

а) **локальная**, имеющая место в рамках отдельных стран

б) **мировая** – охватывающая группы стран или целые регионы;

в) **умеренная** – когда цены растут менее 10% в год.

В западной литературе такая инфляция не рассматривается как социальное зло. Наоборот считается, что она в какой-то мере подхлестывает экономику, придаёт ей динамизм. При росте цен население больше покупает, ибо в дальнейшем покупки обойдутся дороже.

г) **галопирующая** – когда цены растут до 200% в год;

д) **гиперинфляция** – цены растут не на несколько процентов, а в несколько раз. Резко обесцениваются деньги. Население начинает терять сбережения, обесценивается вложенный капитал. Население и производители переходят на бартерные сделки.



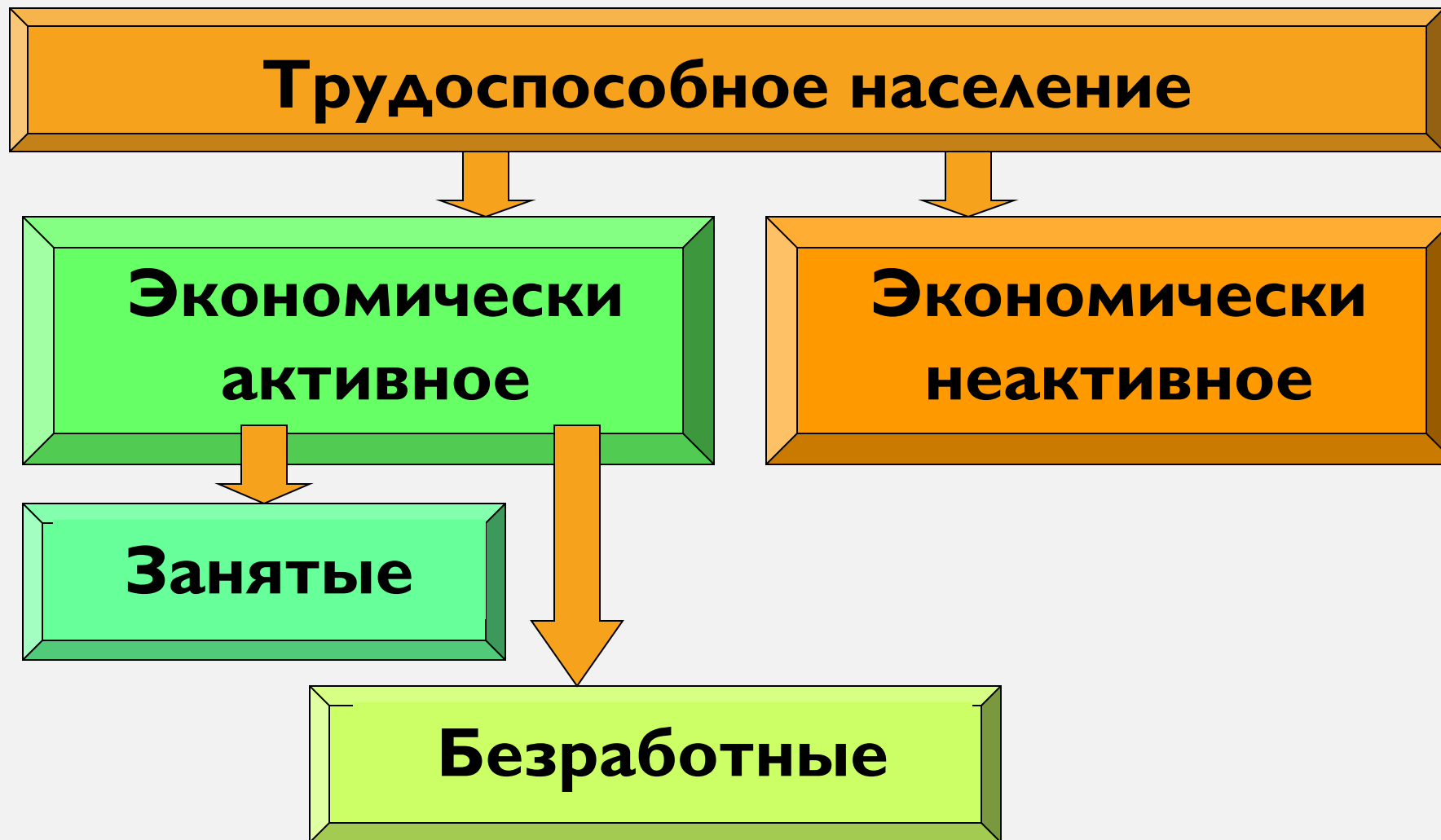
В Зимбабве в 2007 г. установлен
современный мировой рекорд
инфляции - 66 212% за месяц

В 1946 г. В Венгрии была отпечатана рекордная купюра в **1 миллиард триллионов пенгё** (т.е. один секстиллион — 10^{21} пенгё) — **самая большая по номиналу банкнота в мире**. По курсу на 31 июля 1946 года она стоила 4,35 цента США.



1 августа 1946 года, когда в Венгрии была введена новая денежная единица — **форинт** (forint). Курс обмена пенгё на форинты составил 4×10^{29} к 1, или 400 октиллионов пенгё за 1 форинт. Это **абсолютный рекорд инфляции в мировой истории**.

ЗАНЯТОСТЬ И БЕЗРАБОТИЦА





Трудоспособное население – это лица, которые по возрасту и состоянию здоровья, а также по уровню квалификации способны принимать участие в общественном воспроизводстве, в создании национального продукта.

Экономически активное население – лица, потенциально способные и желающие участвовать в общественном производстве

Экономически неактивное население – лица, не участвующие и не желающие участвовать в общественном производстве

Безработица – это социально-экономическое явление, заключающееся в том, что определенная часть экономически-активного населения не имеет работы, и соответственно, дохода (желающие работать не могут найти работу при обычной ставке заработной платы).

К нетрудоспособному населению относятся люди, которые в силу возраста и состояния здоровья не способны к труду:

1. дети до 16 лет,
2. пенсионеры (мужчины старше 60 лет, женщины старше 55 лет),
3. инвалиды.

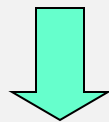


Общая численность населения страны:
146,8 млн. человек

Экономически
активное население:
75,8 млн. человек или
52%

Экономически
неактивное
население:
71 млн. человек или
48%

УРОВЕНЬ БЕЗРАБОТИЦЫ



Уровень безработицы (Уб)-удельный вес численности безработных в численности экономически активного населения (Эа) определяется по формуле:

$$Уб = \frac{Эа - З}{Эа} \cdot 100\%, \text{ где } З - \text{занятые}$$

Уровень безработицы в странах мира 2015 год



Страна	Уровень безработицы, %	Страна	Уровень безработицы, %
Япония	3,9	Аргентина	7,1
Китай	4,1	Канада	7,2
Исландия	4,3	Швеция	7,3
Бразилия	4,7	США	7,4
Австрия	4,8	Великобрит.	7,7
Россия	5,2	Финляндия	7,9
Германия	5,3	Бельгия	8,9
Австралия	5,5	Польша	10,6
Мексика	5,12	Франция	11,0
Дания	6,7	Италия	12,0
Чехия	6,8	Испания	27,2
Нидерланды	7,0	Греция	27,4

В феврале 2018 года в
России:

Безработны

х:

3,8 млн.

человек или

5%

Работающи

х:

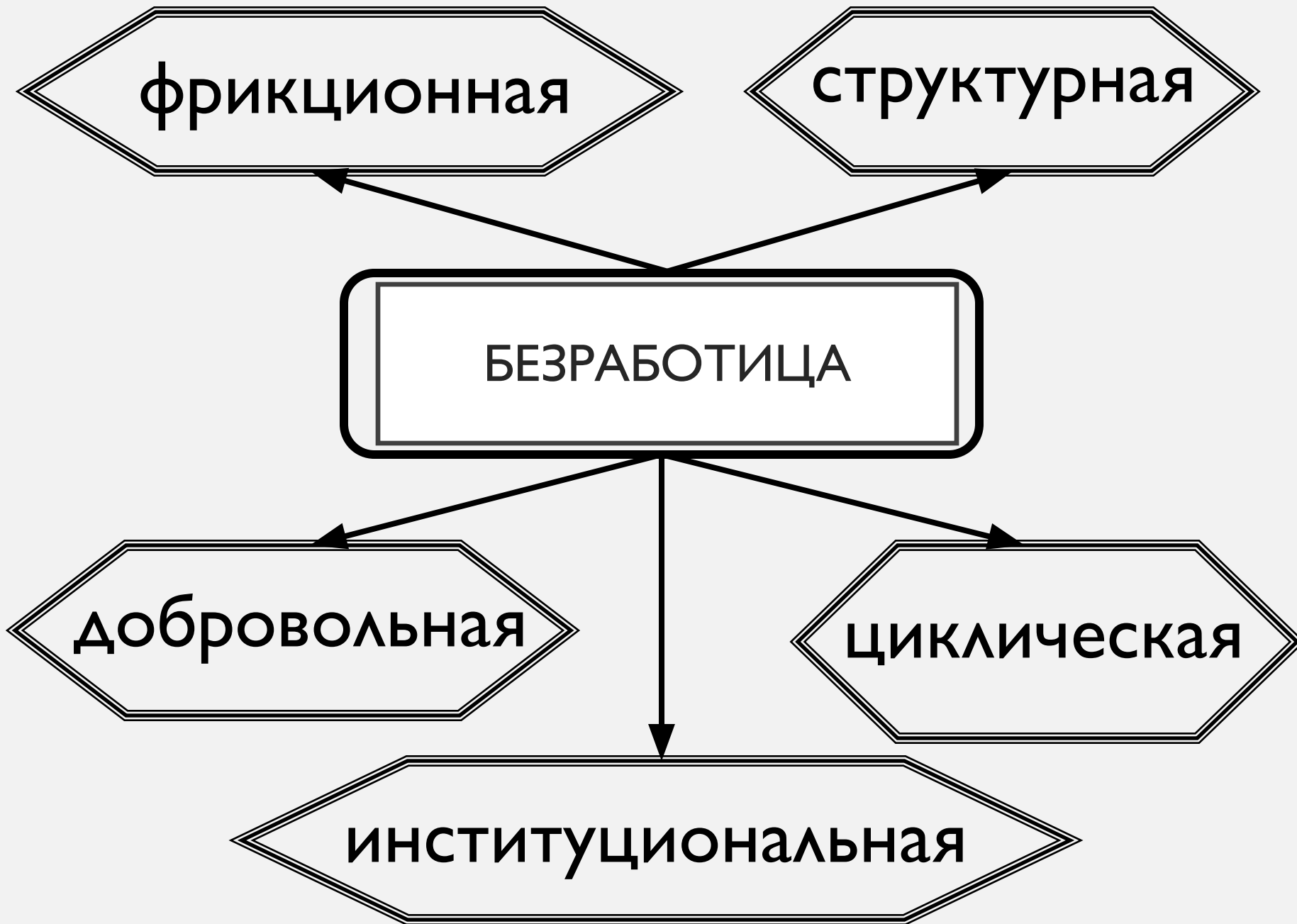
72 млн.

человек или

95%

Динамика уровня безработицы с 2000 по 2016 год





А) ФРИКЦИОННАЯ

Безработица отражает текучесть кадров, связанную с переменой рабочих мест, места жительства. Среди совокупной рабочей силы какая-то часть постоянно находится в движении, перемещаясь на новые рабочие места.

Б) СТРУКТУРНАЯ

Связана с закрытием нерентабельных предприятий, сокращением спроса и , соответственно, выпуска продукции некоторых отраслей, структурной перестройкой экономики

В) ИНСТИТУЦИОНАЛЬНАЯ

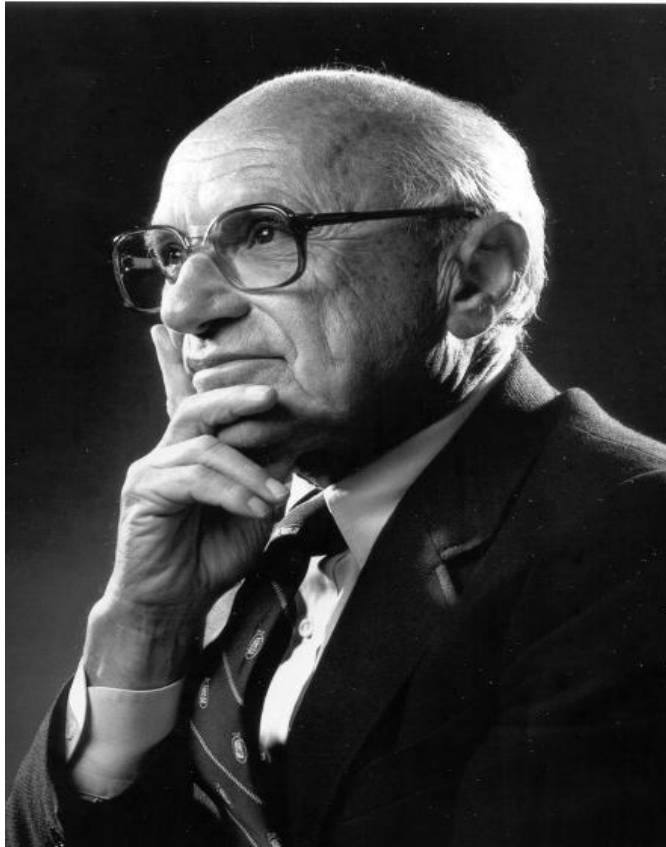
Возникает, когда сама организация рынка труда недостаточно эффективна. Например, неполная информация о вакантных рабочих местах, завышенное пособие по безработице. В этом случае возрастает продолжительность безработицы, т.к. гасятся стимулы для энергичных поисков работы.

Г) ЦИКЛИЧЕСКАЯ

Вызывается спадом производства во время промышленного кризиса и депрессии. С переходом к оживлению и подъёму безработных становится меньше.

Д) ДОБРОВОЛЬНАЯ

В любом обществе
существует прослойка
людей, которые по своему
психическому складу или по
иным причинам не хотят
работать

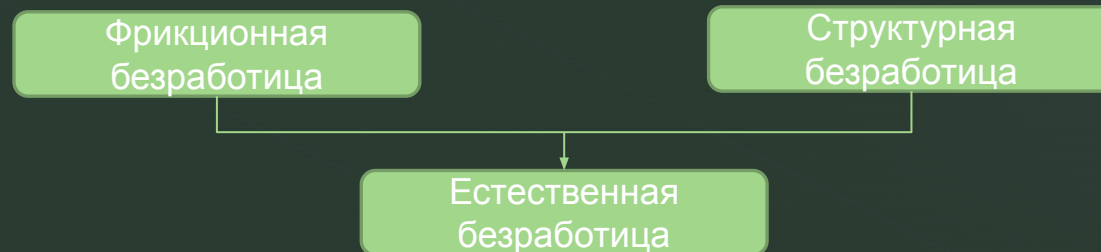


«Естественная норма безработицы - это уровень безработицы, не учитываемый вальрасовской системой уравнений общего равновесия; она отражает реальную структуру рынков товаров и труда, их несовершенство, стохастические колебания спроса и предложения, затрат на сбор информации о вакантных рабочих местах и их доступности, по перемещению трудовых ресурсов» (М.Фридман)

Термин «естественный уровень безработицы» был введен М. Фридманом в 1967 году для характеристики уровня безработицы в условиях долгосрочного равновесия.

Современная трактовка естественной безработицы

- Современное название - **не ускоряющий инфляцию уровень безработицы** – **NAIRU** (non – accelerating inflation rate of unemployment). NAIRU - акцентирует внимание на том, что этот устойчивый уровень безработицы стабилизирует инфляцию.



- Естественный уровень безработицы может быть рассчитан как сумма уровней фрикционной и структурной безработицы:

$$u^* = u_{\text{фрикц}} + u_{\text{структ}} = (U_{\text{фрикц}} + U_{\text{структ}}) / L * 100\%.$$

Формы безработицы:

- открытая**
- скрытая** – работник дает согласие на неполный рабочий день или неполную рабочую неделю из-за невозможности иного трудоустройства
- текучая** – связана с периодическим «отталкиванием» и «притягиванием» рабочей силы на рынке труда
- застойная** – длительная безработица, чередующаяся с краткими периодами временной, случайной работы



Особенности безработицы в России

- ✓ Приспособление рынка труда к колебаниям экономической конъюнктуры происходит, главным образом, за счет изменений стоимости труда, а не за счет изменений в занятости и безработице (в развитых странах, как правило, наоборот). Иными словами, когда в других странах случается экономический кризис, вследствие этого растут показатели безработицы. В России ничего подобного не случается – здесь сокращают, задерживают и даже не выплачивают зарплаты, но не пытаются увольнять.
- ✓ В России наряду с низким уровнем официальной безработицы сохраняется большой разрыв (в среднем в 3,5 – 7 раз) между уровнем регистрируемой безработицы и общим уровнем безработицы.
- ✓ Сдвиг в структуре безработных в сторону социально уязвимых групп: работников старших возрастов, женщин и молодежи;
- ✓ Огромная территория, слабая мобильность привели к возникновению ряда относительно автономных регионов и местных рынков труда. Так, наряду с благополучными регионами с низким уровнем безработицы (Москва, Санкт-Петербург, Ростовская область) имеются республики Северного Кавказа, Республика Калмыкия, где наблюдается значительная безработица;
- ✓ Преобладание скрытых форм безработицы;