



**Программа
коррекционной работы
адаптированной основной общеобразовательной
программы начального общего образования
для обучающихся с ЗПР
по варианту 7.1 и варианту 7.2
курса «Коррекционно-развивающие
логопедические занятия»**



Программа коррекционной работы

**разработана учителем-логопедом
МБОУ № 16 г. Липецка
Косолаповой Ларисой Владимировной**

Психолого-педагогические особенности детей с ЗПР

Особенности речевого развития детей.

Речь детей с ЗПР отличается бессвязностью, отсутствием логики, ясности, выразительности, бедностью словаря и грамматических конструкций, у них недостаточно развит фонематический слух. Фонематическая недостаточность порождает ошибки на замену согласных, сходных по артикуляционному и акустическому признакам. Поэтому развитие речи является важнейшей составляющей начального общего образования.

Психолого-педагогические особенности детей с ЗПР

Особенности овладения детьми процессом чтения.

Дети с ЗПР оказываются не готовыми к началу обучения, в том числе и к учебной деятельности на уроках **чтения**. Они не знают многих букв; испытывают трудности в установлении смысловых связей, слабо соотносят содержание прочитанного с иллюстрацией, не могут объяснить свой выбор, большинство не умеют рассматривать книгу. Установить причинные временные и другие виды связей, самостоятельно выделить и усвоить главную мысль, охарактеризовать действующих лиц, объяснить свое отношение к их поступкам школьники с ЗПР обычно затрудняются.

Психолого-педагогические особенности детей с ЗПР

Особенности овладения детьми процессом письма.

Одним из нарушений в усвоении детьми с ЗПР школьных навыков является неполноценность овладения ими процессом **письма**. Дисграфия занимает центральное место среди встречающихся у этих детей языковых нарушений. Распространенность дисграфии обусловлена клинико-психологическими особенностями данной категории учащихся. Ведущей в структуре дисграфии является неполноценность языкового развития детей. Основными симптомами дисграфии являются специфические (т.е. не связанные с применением орфографических правил) ошибки, которые носят стойкий характер.

Структура Программы коррекционной работы



Целью программы коррекционной работы учителя-логопеда с учащимися по варианту 7.1 и 7.2 в соответствии с требованиями ФГОС НОО обучающихся с ЗПР является создание системы комплексной помощи обучающимся в освоении АООП НОО, имеющим нарушения в устной и письменной речи, испытывающим трудности в общении и обучении.

Задачи программы:

- обеспечение психолого-педагогических условий обучения и развития в соответствии с индивидуальными особенностями и возможностями детей 1 дополнительных и 1 класса с ЗПР АООП НОО и их интеграции в МБОУ № 16;
- оказание коррекционной помощи;
- реализация мероприятий по адаптации детей;
- организация психолого-педагогического консультирования обучающихся и их родителей (законных представителей) и педагогических работников.

Программа коррекционной работы

Программа коррекционной работы является обязательной частью основной образовательной программы для обеспечения равных возможностей получения качественного начального общего образования детьми с ЗПР, обучающимися по адаптированной основной общеобразовательной программе. Программа коррекционной работы направлена на организацию комплексной помощи школьникам варианта 7.2 и варианта 7.1.

Программа коррекционно-развивающего курса «логопедические занятия».

Курс «Логопедические занятия» по варианту 7.1, составляет значительную часть содержания программы коррекционной работы, направленной на преодоление недостатков развития; на дальнейшее формирование операций для овладения письмом и чтением. Она предполагает, что обучающиеся с ЗПР получают образование, полностью соответствующее обучающимся не имеющим ограничений по возможностям здоровья.

Программа коррекционно-развивающего курса «логопедические занятия».

Курс «Логопедические занятия» по варианту 7.2 включает в первую очередь занятия, направленные на формирование базовых операций для овладения письмом и чтением, а также профилактику и коррекцию их нарушений. Она предполагает, что обучающиеся с ЗПР получают образование сопоставимое обучающимся, не имеющих ограничений по возможностям здоровья. Предполагается, что будет осуществлен перенос умений, приобретаемых на логопедических занятиях, на программный материал предметной области «Филология».

Содержание коррекционно-развивающего курса «логопедические занятия».

-Лексическая сторона.

-Звуко-слоговой и звуко-буквенный состав слова и профилактика нарушений письма и чтения.

-Диагностика и формирование грамматического строя устной речи и коррекция его недостатков.

-Связная речь.

Система логопедического обследования обучающихся.

Для обследования устной речи используется «Тестовая методика диагностики устной речи младших школьников» Т. А.Фотековой.

С помощью методики было обследовано:

Серия I. Исследование сенсомоторного уровня речи.

Серия II. Исследование навыков языкового анализа.

Серия III. Исследование грамматического строя речи.

Серия IV. Исследование словаря и навыков словообразования.

Серия V. Исследование понимания логико-грамматических отношений.

Система логопедического обследования обучающихся.

Серия VI. Исследование связной речи.

А также «Нейропсихологическая диагностика, обследование письма и чтения младших школьников» Т.В. Ахутиной, О.Б. Иншаковой.

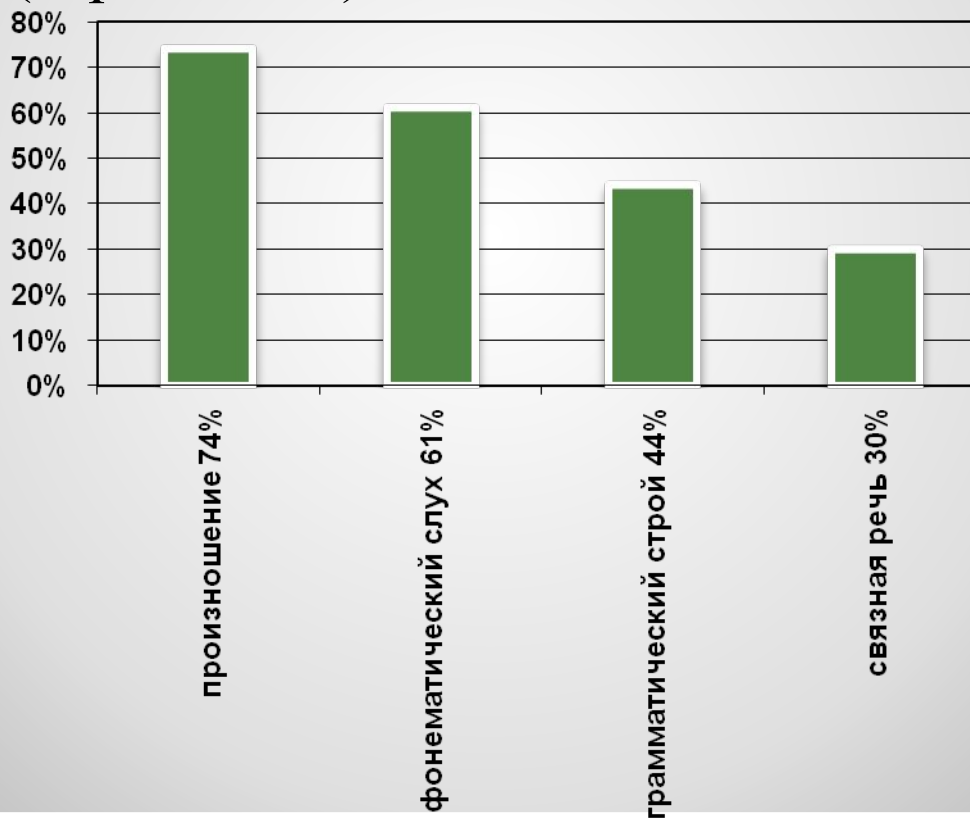
Проверка навыков письма.

Проверка навыков чтения.

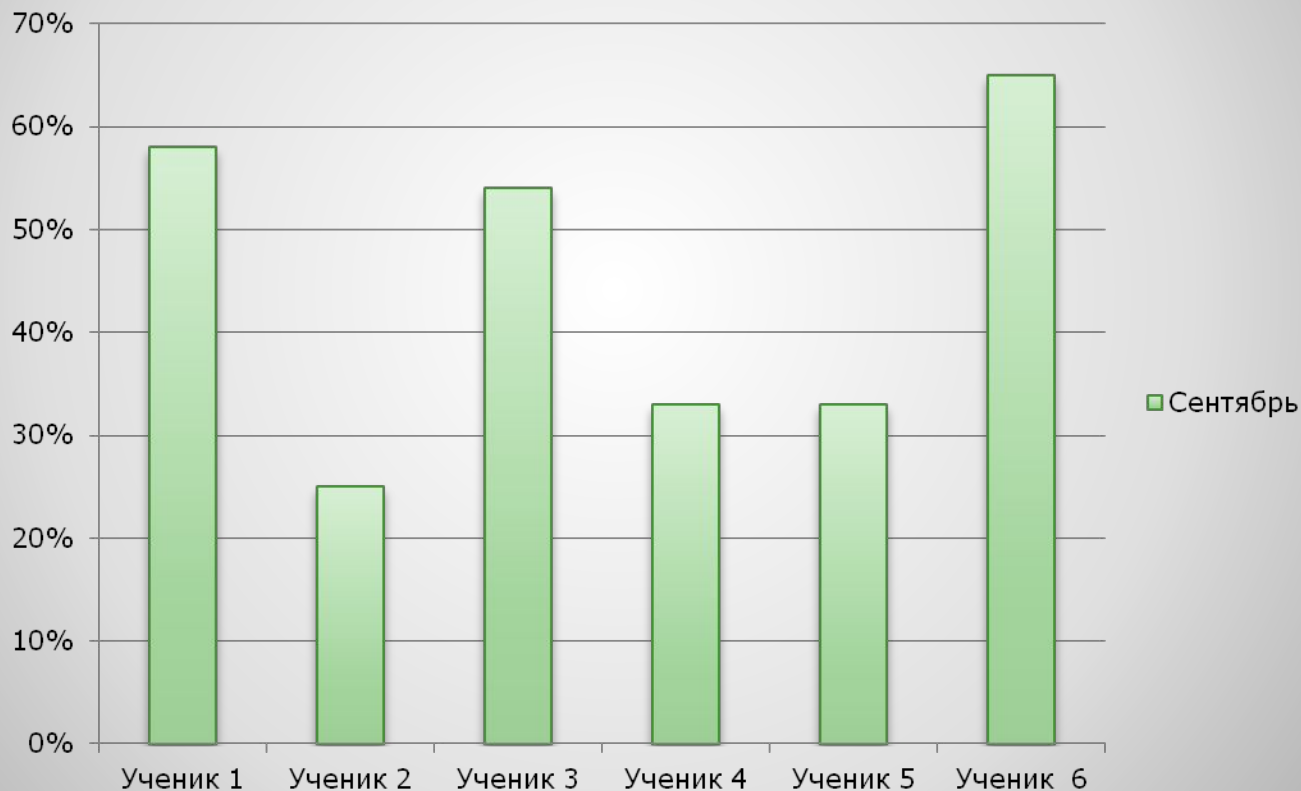
В результате обследования первоклассников было выявлено 14 человек с нарушениями речи:

6 учащихся (вариант 7.1)

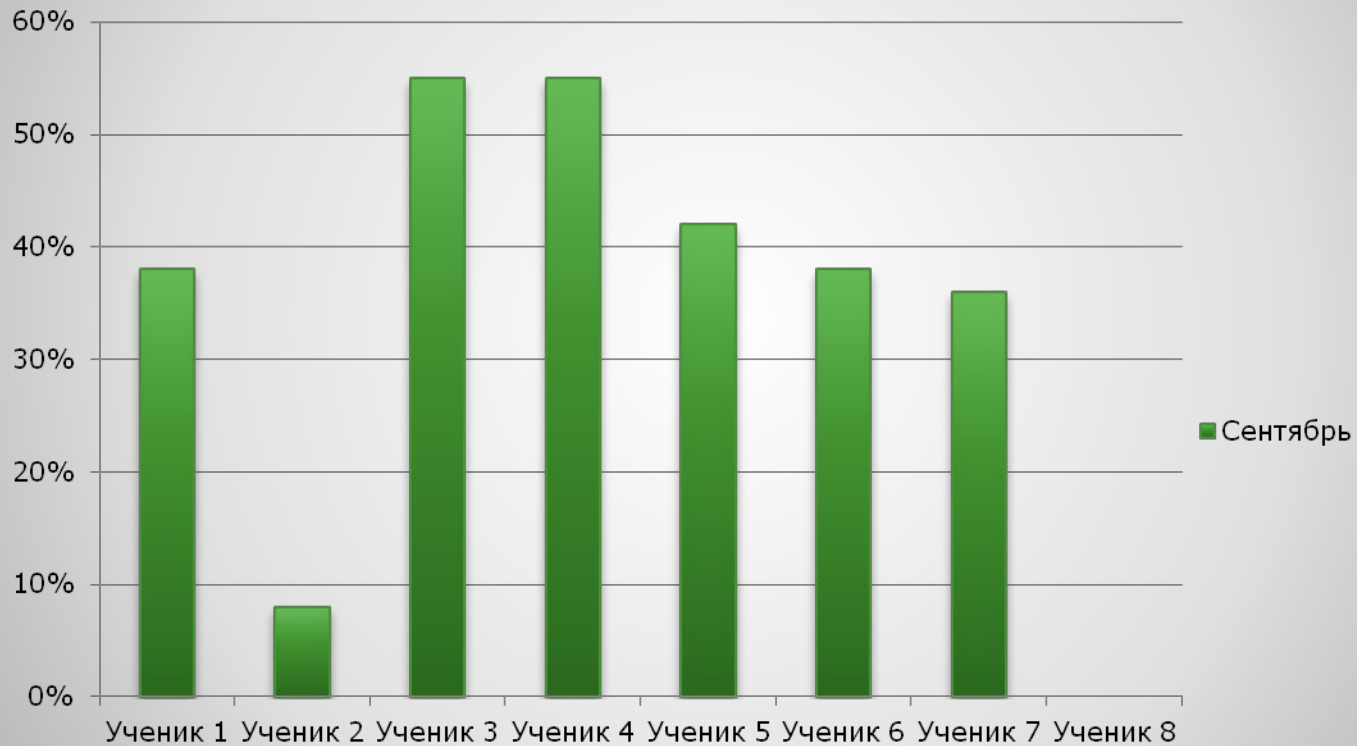
8 учащихся (вариант 7.2)



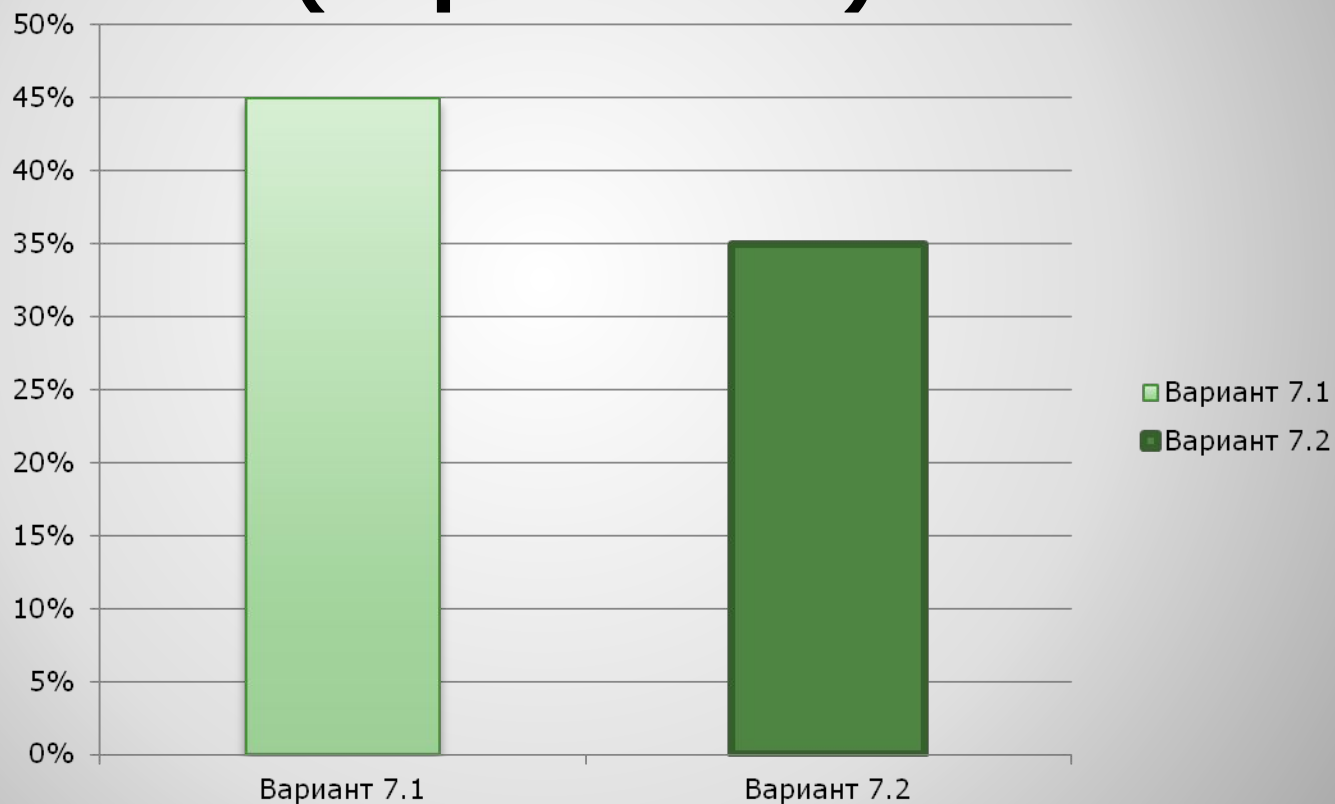
Уровень успешности 1 «А» класса (вариант 7.1)



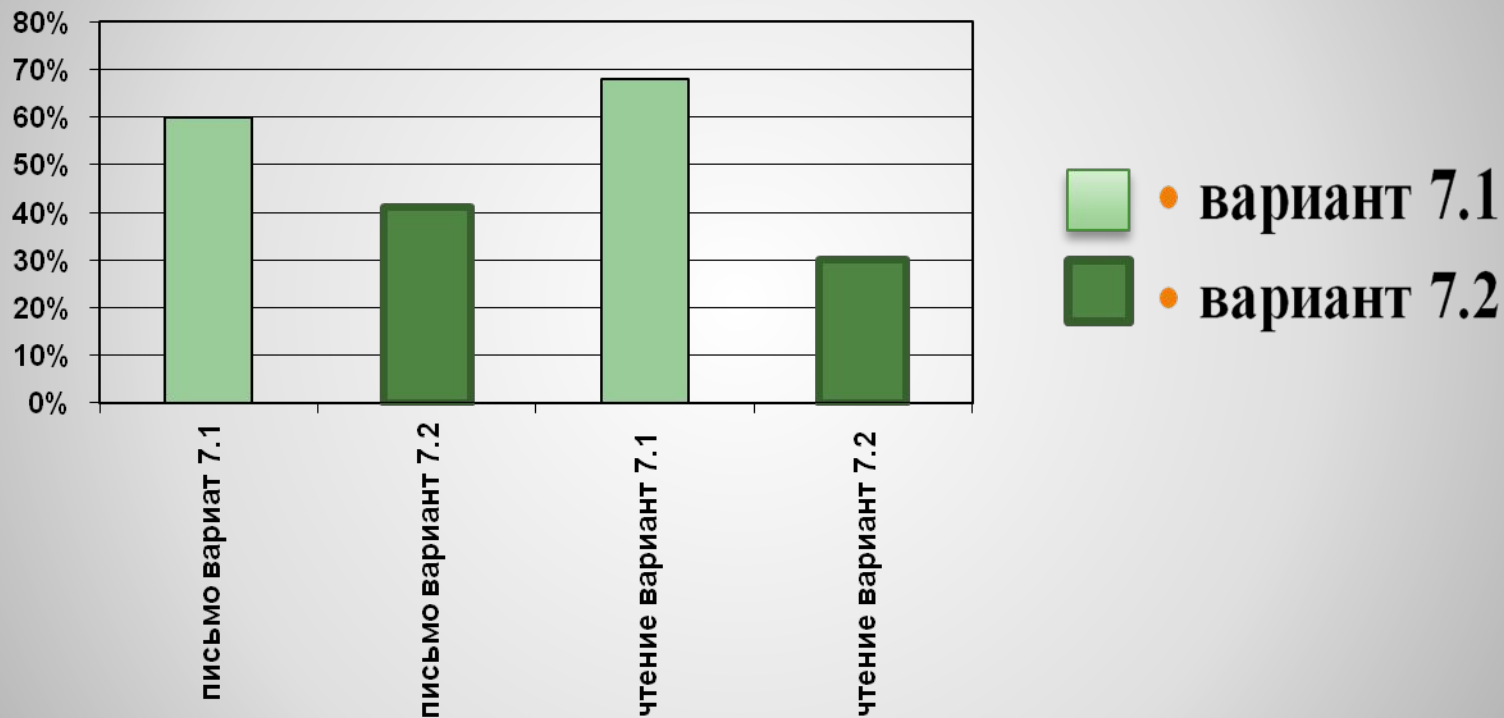
Уровень успешности 1 доп.класса (вариант 7.2)



Уровень успешности 1 «А» класса (вариант 7.1) и 1 доп. класса (вариант 7.2)



Результаты обследования письма и чтения вариантов 7.1 и 7.2



Основные направления коррекционно - развивающего курса «логопедические занятия».

Диагностическое направление.

Коррекционно-развивающее направление.

Консультативное направление.

Информационно-просветительское направление.

Содержание направлений коррекционно - развивающего курса «логопедические занятия».

Диагностическая работа: комплексное обследование учеников с ЗПР, изучение социальной ситуации их развития и условий семейного воспитания, контроль динамики развития обучающихся, анализ успешности коррекционной работы.

Коррекционно-развивающая (логопедическая) работа: выбор специальных методик и программ коррекционно - развивающих курсов, методов и приёмов обучения в соответствии с особыми образовательными потребностями школьников с ЗПР; проведение индивидуальных и групповых коррекционно – развивающих занятий.

Содержание направлений коррекционно - развивающего курса «логопедические занятия».

Коррекционно-развивающая работа (вариант 7.1) состоит из следующих форм:

1. Развитие общей, мелкой и артикуляторной моторики.
2. Формирование речевого дыхания.
3. Развитие фонетико-фонематических процессов.
4. Упражнения в дифференцировании оппозиционных групп.
5. Знакомство со всеми гласными звуками попарно и правилами их написания.
6. Формирование действия изменения слов.
7. Помощь в обучении детей работе со смешанными моделями слов.

Содержание направлений коррекционно - развивающего курса «логопедические занятия».

8. Обогащение словарного запаса.

9. Развитие грамматических навыков.

10. Совершенствование связной речи.

11. Повышение речевой и эмоциональной активности детей.

Содержание учебных предметов.

Речевая деятельность.

Слушание. Говорение.

Обучение грамоте.

Фонетика. Графика.

Письмо. Чтение.

Содержание направлений коррекционно - развивающего курса «логопедические занятия».

Коррекционно-развивающая работа(вариант 7.2) состоит из следующих форм работы:

1. Развитие общей, мелкой и артикуляторной моторики.
2. Развитие речевого слуха.
3. Формирование звукового анализа и синтеза.
4. Уточнение, расширение и систематизация словарного запаса.
5. Ознакомление с предложением и словом в предложении.
6. Развитие инициативной речи и мышления.
7. Развитие грамматических навыков.

Содержание направлений коррекционно - развивающего курса «логопедические занятия».

8. Совершенствование связной речи.

9. Повышение речевой и эмоциональной активности детей.

Содержание учебных предметов.

Речевая деятельность.

- Слушание. - Говорение.

Обучение грамоте.

- Фонетика. - Графика.

Письмо.

Русский язык.

Развитие связной речи.

Чтение.

Содержание направлений коррекционно - развивающего курса «логопедические занятия».

Консультативная работа: консультирование учителем-логопедом педагогов по вопросам выбора индивидуально-ориентированных методов и приёмов работы с обучающимися; консультативную помощь семье.

Содержание направлений коррекционно - развивающего курса «логопедические занятия».

Информационно-просветительская работа: различные формы просветительской деятельности (лекции, беседы, информационные стенды, печатные материалы), направленные на разъяснение участникам образовательных отношений вопросов, связанных с сопровождением обучения школьников с ЗПР.

Специальные условия обучения и воспитания обучающихся с ЗПР

Под специальными условиями для получения образования обучающимися с ОВЗ в настоящем ФЗ понимаются условия обучения, воспитания и развития таких обучающихся, включающие в себя использование:

- специальных образовательных программ и методов обучения и воспитания,
- специальных учебников, учебных пособий и дидактических материалов,
- специальных технических средств обучения коллективного и индивидуального пользования,

Специальные условия обучения и воспитания обучающихся с ЗПР

- проведение групповых и индивидуальных коррекционных занятий;
- условия, без которых невозможно или затруднено освоение образовательных программ обучающимися с ограниченными возможностями здоровья.

Планируемые результаты коррекционно - развивающего курса «логопедические занятия».

Личностные результаты.

Метапредметные результаты.

Механизмы реализации программы.

- Организация комплексной помощи младшим школьникам с ЗПР с учетом их особых образовательных потребностей.
- Построение процесса обучения с учётом специфики усвоения знаний, умений и навыков обучающимися с ЗПР.
- Обеспечение здоровьесберегающих условий с учётом функционального состояния центральной нервной системы и нейродинамики психических процессов детей с ЗПР.

Используемая литература.



Спасибо за внимание