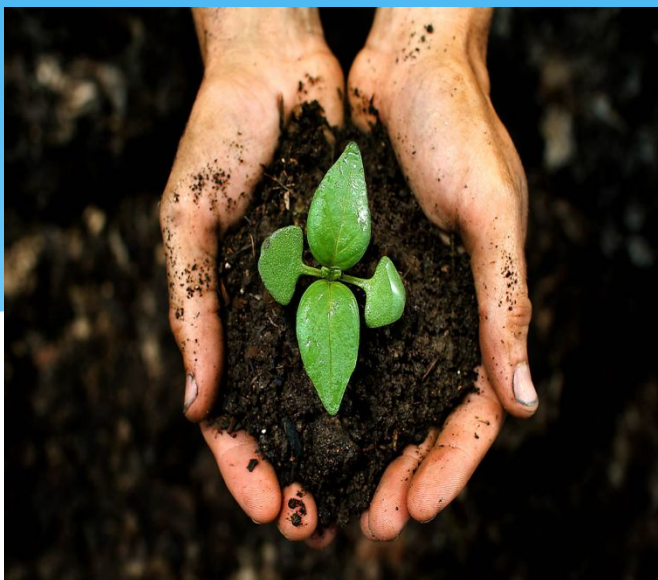


# Почвы Курской области



Почва — это особое природное тело, образующееся на поверхности Земли, в результате взаимодействия живой (органической) и мертвой (неорганической) природы.

Важнейшим свойством почвы, отличающим её от горных пород, является плодородие. Оно обусловлено наличием в почвах органического вещества гумуса, или перегноя. Благодаря плодородию почвы являются величайшим природным богатством, пользоваться которым нужно очень разумно.

Почвы образуются очень медленно: за 100 лет мощность почвы увеличивается на 0,5 — 2 см.

# Строение почвенного профиля

А<sub>0</sub> лесная подстилка (луговой войлок)

А<sub>1</sub> горизонт накопления гумуса

А<sub>2</sub> горизонт вымывания

В горизонт вмывания

С материнская порода



\* По механическому составу чернозёмы относятся к тяжелосуглинистым или глинистым, а серые почвы — к легкосуглинистым и среднесуглинистым крупнопылеватым разновидностям

## Почвы

Почвенный фонд Курской области \*

Дерново-подзолистые преимущественно  
мелко- и неглубокоподзолистые

Доля  
площади,  
%

1,0

Дерново-подзолистые иллювиально-  
железистые

0,7

Светло-серые лесные

0,8

Серые лесные

10,5

Темно-серые лесные

11,4

Черноземы оподзоленные

19,9

Черноземы выщелоченные

20,8

Черноземы типичные

26,1

Лугово-черноземные

0,5

Пойменные слабокислые и нейтральные

8,2

**Итого**


100

- \* Почвы Курской области характеризуются сочетанием двух основных типов: черноземов, сформировавшихся под влиянием степной растительности, и оподзоленных почв, образованных лесной растительностью.



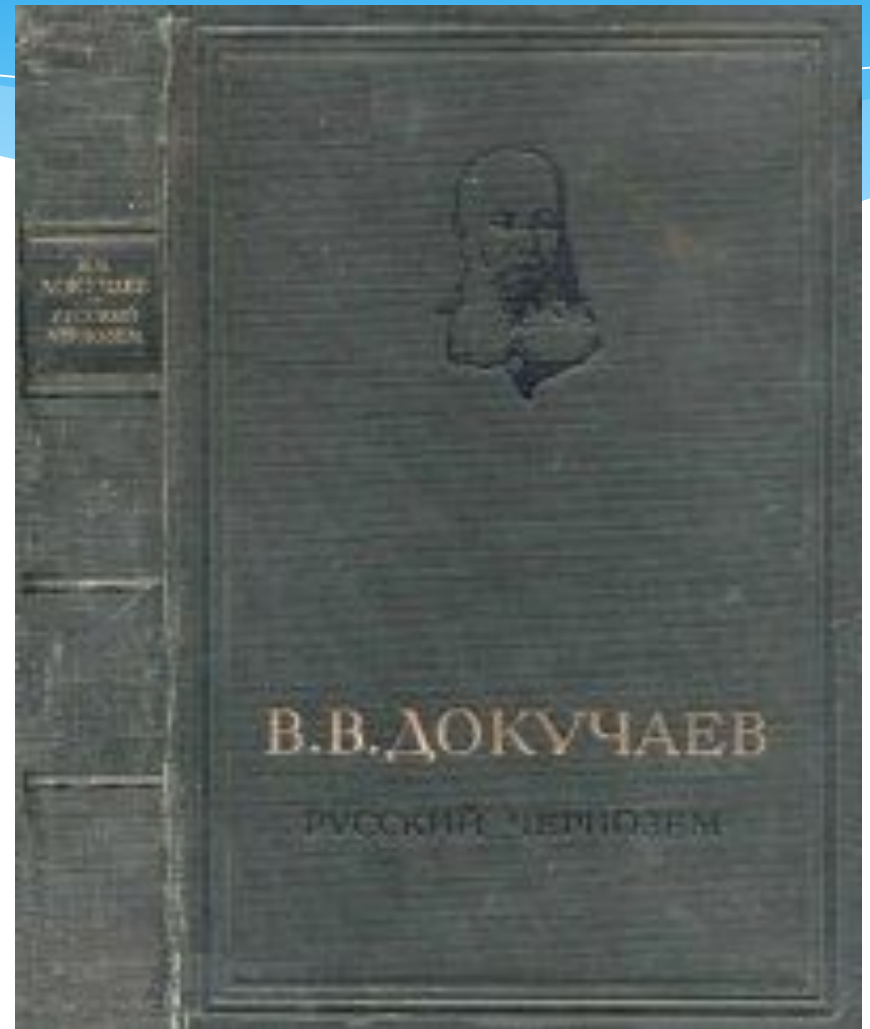
- Почвы под лесостепями — серые лесные (под лесными массивами) и черноземы (под степными районами) .





В области чернозёмы занимают 74%, а серые лесные почвы 24,5%. На долю светло-серых лесных почв на территории области приходится 3,6%, а серые и темно-серые лесные почвы занимают 10,4 и 10,6% соответственно.


- \* Незаменимым даром природы являются чернозёмные почвы. В них «вековечное богатство России» — отмечал В.В. Докучаев.





\* **ЧЕРНОЗЁМЫ.** Эти почвы занимают большую часть территории области за исключением северо-запада. В пределах Курской области распространены оподзоленные, выщелоченные и типичные чернозёмы Черноземы славятся своим плодородием. Они содержат значительное количество гумуса (до 8-9% под естественной степной растительностью и 4,5- 6,5% на пашне), соединений азота, калия, кальция, фосфора, имеют благоприятную для произрастания растений слабокислую или близкую к нейтральной реакцию среды



- 
- \* На территории Курской области в Центрально-Черноземном государственном природном биосферном заповеднике имени профессора В.В. Алехина сохранились шесть участков целинных северных степей. Степные участки заповедника, находящиеся в режимах ротационного кошения и абсолютного заповедания, представлены почвенным покровом, с мощными типичными черноземами, не подвергавшиеся распашке. Мощные чернозёмы заповедника на не скашиваемой целине находятся в режиме, близком к тому, в каком они были в доисторических степях. Целинные черноземы заповедника служат эталоном, в сравнении, с которым определяется степень деградации окружающих пахотных земель.
  - \* Под курскими целинными заповедными степями толщина верхнего темноокрашенного гумусового слоя чернозема достигает 1,5 м.

## Серые лесные почвы

Серые лесные почвы содержат в 2—3 раза меньше гумуса, чем черноземы, а общий запас его в метровом слое почвы меньше почти в 5 раз, гумусовый горизонт укорочен и составляет всего 20—25 см.



\* Почвенный покров области в значительной степени подвержен эрозии. Развитию эрозионных процессов в значительной степени способствуют широкое распространение склонов различной крутизны, рыхлые породы, слагающие территорию, ливневый характер выпадения осадков, быстрое таяние снега. Велика роль человека. Вырубка леса, распашка задернованных склонов, низкая агротехника вызывают ускорение эрозии почв.



\* По мере постоянного использования, природная почвенная плодородность истощается. Она разрушается и загрязняется. Ядохимикаты и удобрения, используемые для увеличения урожайности зерновых и других культур, приводят к превышению концентрации отравляющих веществ и снижению темпов образования гумуса в ее верхнем слое.

\* В области проводится работа по охране и более рациональному использованию почв на основе долговременной программы мелиорации. В планах мелиорации значительное внимание уделяется рекультивации нарушенных земель и борьбе с эрозией почв.

# Главные противоэрозионные мероприятия



Распашка оврагов поперёк склонов

**Мелиорация – это совокупность мер по улучшению почв с целью длительного повышения их плодородия.**

Виды мелиорации:

- ❑ орошение,
- ❑ осушение,
- ❑ борьба с эрозией,
- ❑ химическая мелиорация