



Проект по организации  
велo- и пешеходных маршрутов

**Пешеходная искусствоведческая  
аудиоэкскурсия по историческому  
центру города Оренбург  
"Советская сквозь столетия"**

**Пешеходная аудиоэкскурсия  
начинается с пересечения улиц  
Советской и Володарского, где установлен знак  
проходившего ранее Крепостного вала  
города-крепости Оренбург**



Башня с часами и флюгером, в виде распахнувшей крылья птицы, появилась на главной пешеходной улице Оренбурга не так давно, но успела стать одной из главных его достопримечательностей.



Гостиный двор – памятник архитектуры XVIII – XIX вв., являлся центром активной торговли между странами Азии и Европы. Первый Гостиный двор в Оренбурге в 1744 году. Быстрые темпы роста торговли вынудили городские власти приступить к строительству нового двора. В 1754 году строительство под руководством архитектора И.В. Мюллера было закончено. Сейчас Гостиный двор – это современный торговый центр.



Здание Краеведческого музея было построено в 1836 году, как особняк для богатого винного откупщика А.И. Еникуцева. Затем здание приобрел Генерал-губернатор В.А. Перовский . В 1852 году дом был перестроен в стиле «русский ампир». Все фасады, кроме дворового, парадные. С 1946 года в здании располагается Оренбургский губернаторский историко-краеведческий музей – один из старейших в России, основанный в 1830 году.



Оренбургский государственный драматический театр им. М. Горького – старейший на Урале. В основе архитектуры здания – каменный экзерциргауз, сооруженный в 30-х гг. XIX века.



Оренбургский областной музей изобразительных искусств.  
Здание было основано в 1814 году по проекту архитектора  
М.П. Малахова. Предназначалось для Городской Думы.

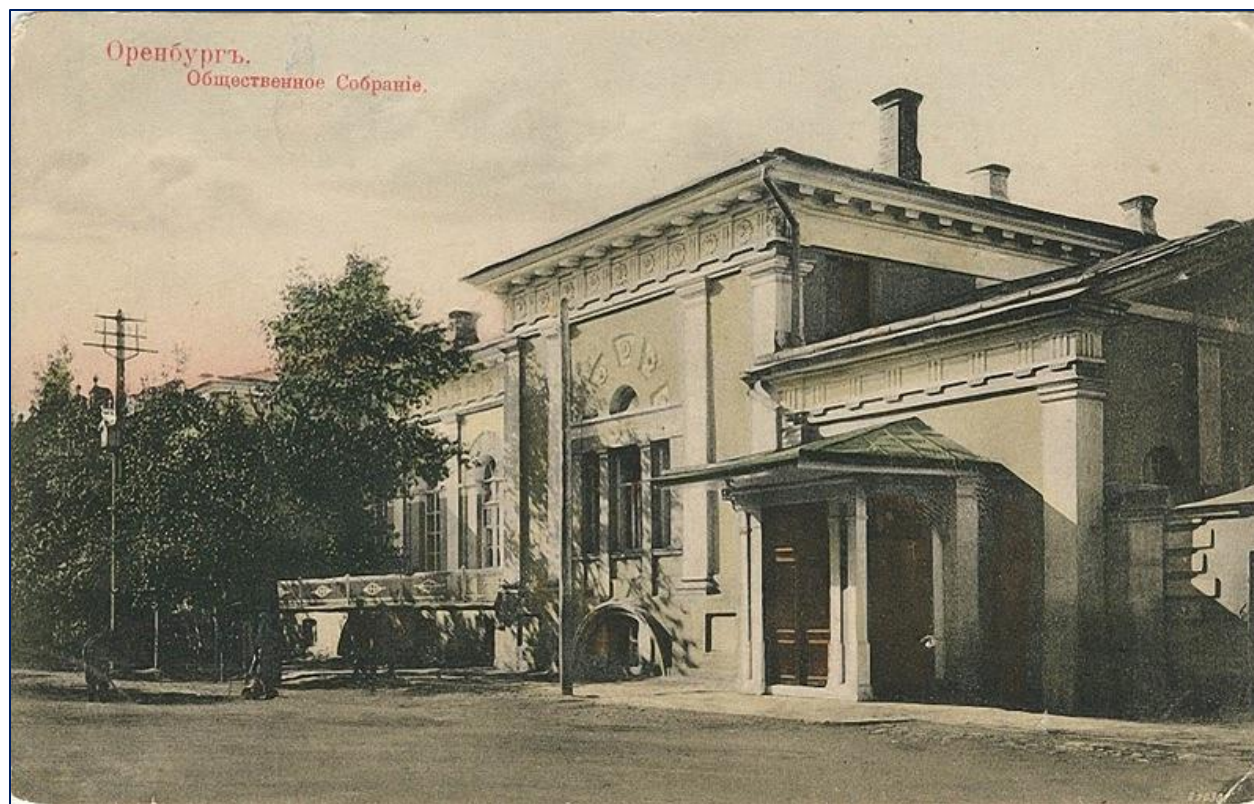


**Беседка ротонда – уникальный для нашего города архитектурный памятник, выполненный в стиле русского классицизма. Построена в 1837 году по случаю приезда в Оренбург Цесаревича Александра Николаевича.**





**Здание бывшего Дворянского (Общественного) Собрания.  
Архитектор – К. Брюллов. В настоящее время здесь  
расположен один из корпусов  
Института им. Ростроповичей.**



Сарматский олень – один из символов города Оренбург. Скульптор – Николай Орешкевич. Скульптура является точной копией фигурки золотого сарматского оленя, найденной при раскопках Филипповских курганов.



На фотографии начала XX века (слева) запечатлен дом  
Генерал-губернатораи, Преображенский Собор , здание  
Гауптвахты и стела Александру I



**Водяные ворота были установлены в Оренбурге по желанию императрицы Елизаветы Петровны в 1755 году. Ворота символизируют въезд из Европы в Азию и раньше лицевой стороной выходили на киргиз-кайсацкую степь. Елизаветинские ворота были установлены на крепостном валу на Водяной улице. Под воздействием времени и климатических условий Ворота постепенно разрушались. К 265-летию Оренбурга Ворота воссозданы по сохранившимся эскизам и чертежам.**



**Памятник Александру I,  
освободившему город от воинского поста в 1822  
году.**



Мост – одна из визитных карточек города. Урал символически делит город на Европу и Азию. С азиатской стороны находится Зауральная роща ,с европейской – Набережная Оренбурга. Первый мост был построен еще в 1835 году. В проектировании и строительстве моста принимал участие В.И. Даль. Современный мост появился в 1982 году. Длина моста – 220 метров, вес – 900 тонн. Несмотря на значительные размеры, мост выглядит невесомым.

