

МИНИСТЕРСТВО ЗДРАВООХРАНЕНИЕ РЕСПУБЛИКИ КАЗАХСТАН
КАЗАХСКИЙ НАЦИОНАЛЬНЫЙ МЕДИЦИНСКИЙ УНИВЕРСИТЕТ
им. С.Д.АСФЕНДИЯРОВА

ФАКУЛЬТЕТ ОБЩАЯ МЕДИЦИНА

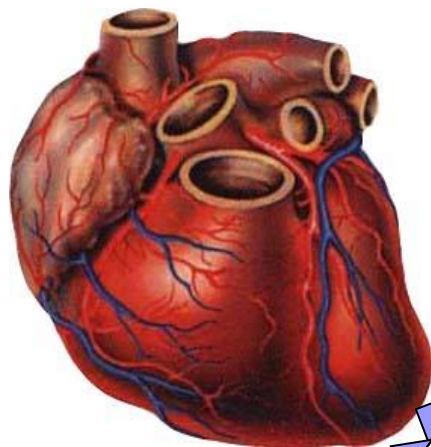
Кафедра русского языка

Самостоятельная работа студента

Тема: «Заболевания сердечно-сосудистой системы»

Выполнил: студент
Группы ОМ-19-15-02
Амандык Нурдаулет
Проверила: Котлярова И.В.

Факторы, негативно влияющие на сердечно - сосудистую систему



Недостаток кислорода в атмосфере вызывает гипоксию, меняется ритм сердечных сокращений

Гиподинамия (недостаток двигательной активности) ведет к атрофии сердечной мышцы

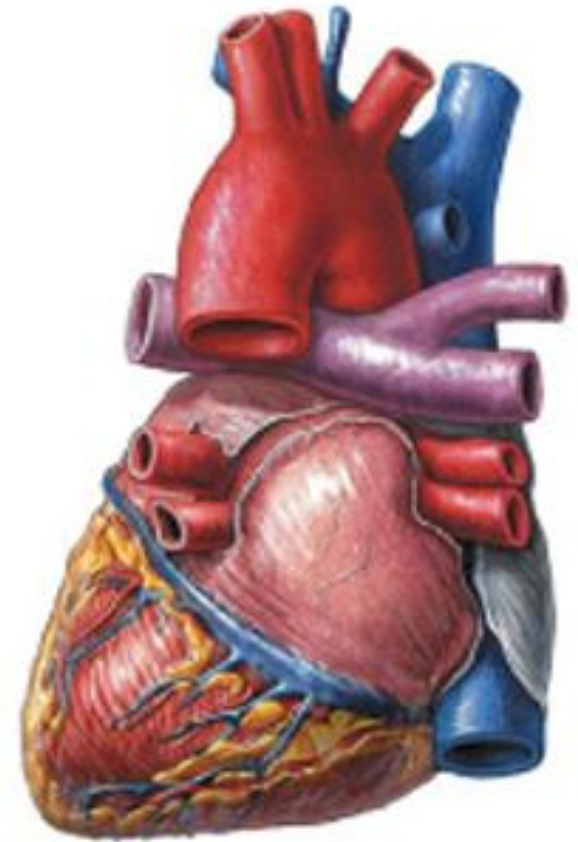
Никотин вызывает устойчивый спазм сосудов, инфаркт миокарда

Патогенные микроорганизмы вызывают инфекционные заболевания сердца

Стрессовые ситуации истощают сердечную мышцу

Алкоголь отравляет сердечную мышцу, развивается сердечная недостаточность

В основе заболеваний сердечно-сосудистой системы лежит атеросклероз сосудов, в результате скопления жиров, особенно холестерина и триглицерина, стенки артерий уплотняются.

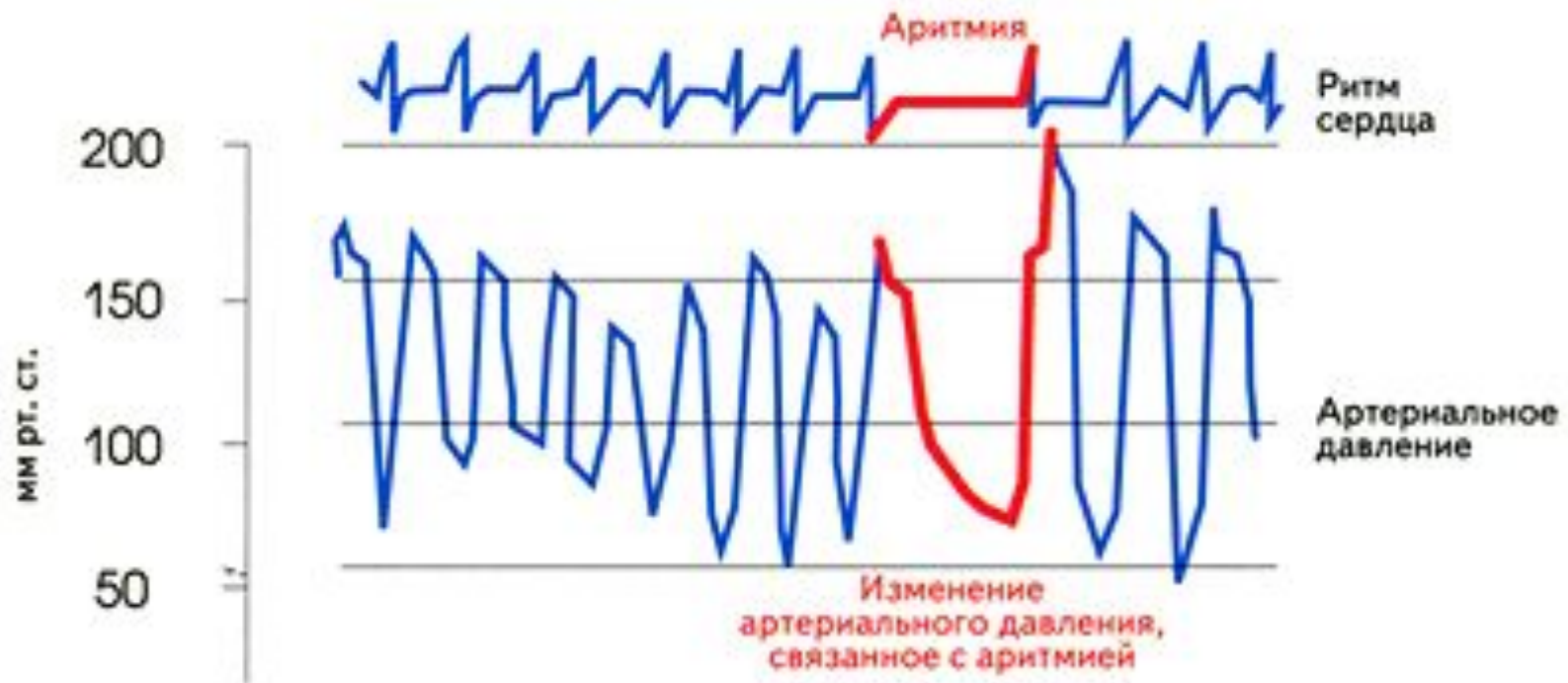


Аритмия


Аритмия — нарушение частоты или последовательности сердечных сокращений.

Факторы риска аритмии. Физическая или психическая усталость. Стрессы. Курение. Злоупотребление алкоголем. Чрезмерное употребление кофеина. Болезни сердца.

Электрокардиограмма аритмии сердца



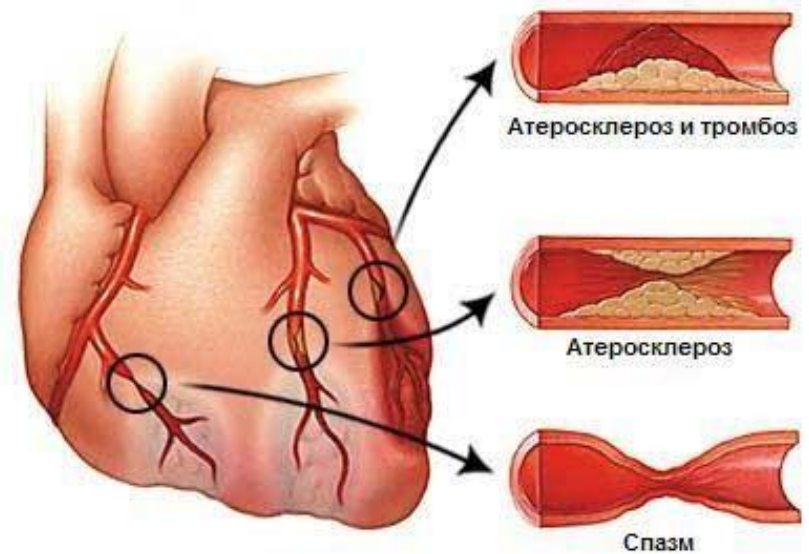
Ранние признаки аритмии: перебои, замирание сердца, резкое хаотическое сердцебиение.

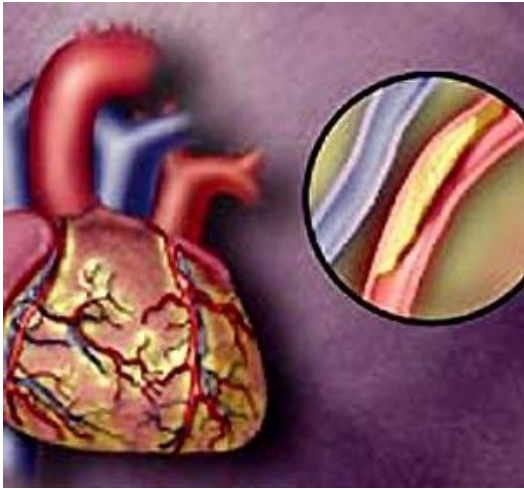


Гипертоническая болезнь - болезнь, при которой повышается артериальное давление и поражается сердечнососудистая система, — это следствие нарушения сложных механизмов нервной и эндокринной систем и водно-солевого обмена. Поэтому различают гипертоническую болезнь с преимущественным поражением сосудов сердца, сосудов головного мозга или почек.

Ишемическая болезнь сердца (ИБС)

Ишемическая болезнь сердца (ИБС) определяется как острое или хроническое поражение сердца, вызванное уменьшением или прекращением доставки крови к миокарду в результате патологических изменений в системе коронарных артерий. В основе патогенеза этого заболевания лежит несоответствие между возможностями снабжения миокарда кислородом и потребностями в нем.





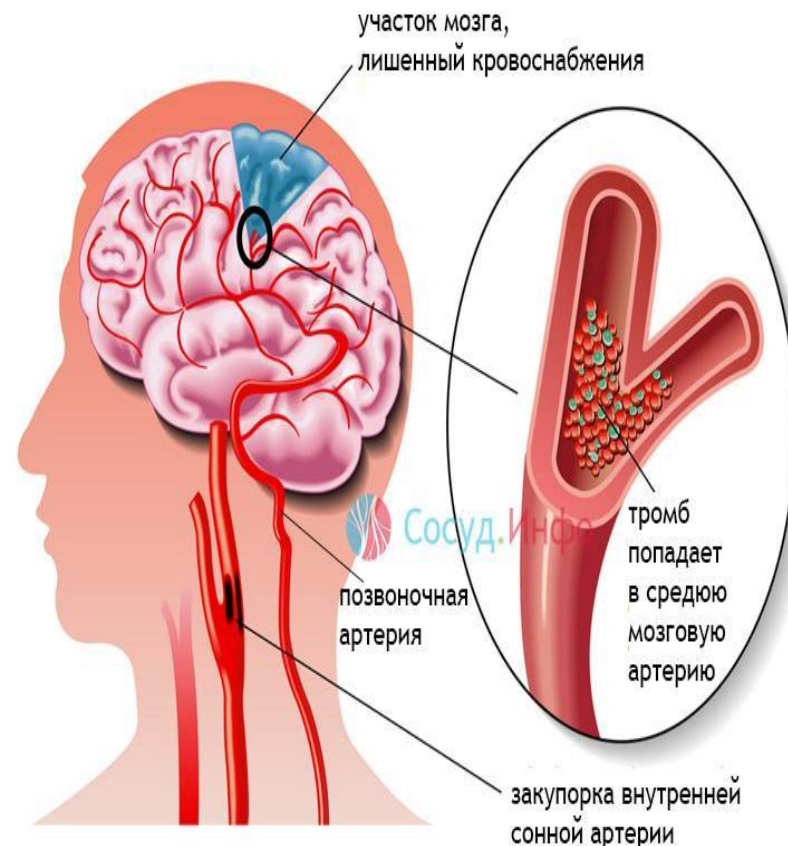
Сердечная недостаточность

Сердечная недостаточность — это состояние, при котором сердце не может обеспечить органы и ткани достаточным, т. е. адекватным потребностям организма, количеством крови. В основе сердечной недостаточности лежит снижение сократительной (насосной) функции сердца.

В настоящее время наблюдается увеличение числа больных с сердечной недостаточностью, что отчасти обусловлено старением населения. Так, сердечная недостаточность выявляется у 3—5% лиц старше 65 лет и у 10% — старше 75 лет.

Ишемический инсульт

Ишемический инсульт - острое нарушение мозгового кровообращения с повреждением ткани мозга, нарушением его функций вследствие затруднения или прекращения поступления крови к тому или иному отделу. Сопровождается размягчением участка мозговой ткани — инфарктом мозга. Может быть обусловлен недостаточностью кровоснабжения определённого участка головного мозга по причине снижения мозгового кровотока, тромбоза или эмболии, связанных с заболеваниями сосудов, сердца и ли крови.



Врождённые пороки сердца


- **Врождённый поро́к се́рдца (ВПС)** — дефект в структуре сердца и (или) крупных сосудов, присутствующий с рождения. Большинство пороков нарушают ток крови внутри сердца или по большому (БКК) и малому (МКК) кругу кровообращения. Пороки сердца являются наиболее частыми врождёнными дефектами и являются основной причиной детской смертности от пороков развития.

Приобретённые пороки сердца

- **Приобретённые пороки сердца**, называемые также **клапанными пороками** — нарушение деятельности сердца, обусловленное морфологическими и/или функциональными изменениями одного или нескольких его клапанов. Изменения клапанов могут быть в виде стеноза, недостаточности или их сочетания. Являются результатом инфекционного поражения, воспаления или аутоиммунных реакций, перегрузки и дилатации камер сердца.

Лечение сердечно-сосудистых заболеваний

Только врач-кардиолог может определить стратегию лечения сердечно-сосудистых заболеваний, самолечение при такой серьезной патологии недопустимо. Коварством и общей чертой сердечно-сосудистых заболеваний является их прогрессирующий характер. Поэтому обращаться к кардиологу необходимо при малейших признаках неполадок в деятельности сердца. Только в ранних стадиях заболевания возможна быстрая и эффективная коррекция, тем меньше лекарственных препаратов потребуется для восстановления работы сердца. Иногда заболевание развивается незаметно для больного, поэтому необходимы ежегодные осмотры у врача-кардиолога с анализом ЭКГ.



***«Болезни сердца, до 80
летнего возраста не
Божья кара, а следствие
собственных ошибок»***

Известный американский кардиолог Пол Уайт