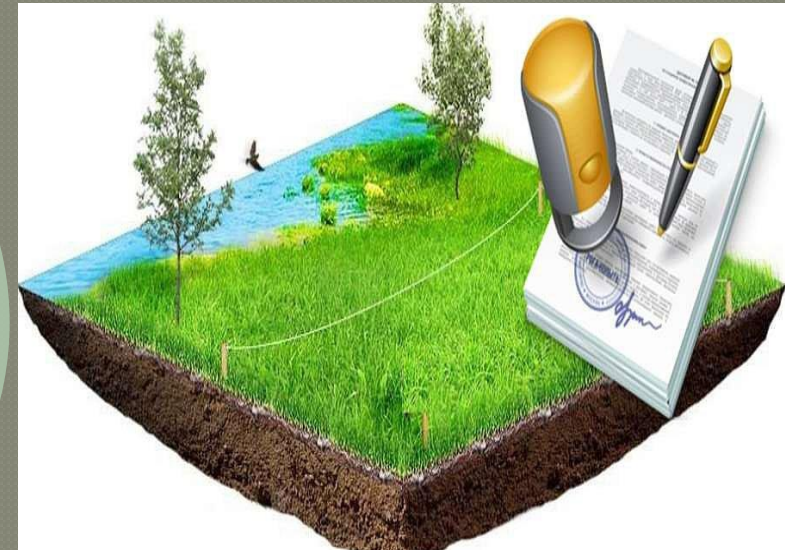




Министерство образования и науки Астраханской области
Государственное автономное образовательное учреждение
Астраханской области высшего образования
«Астраханский государственный архитектурно-строительный университет»

Тема : «Предоставление земельных участков для строительства социально-значимых объектов на примере Икрянинского района»



Выполнила: Морохова К.С.
Руководитель: к. б. н., доцент . Кособокова С.Р.



Цель выпускной квалификационной работы

Изучить процедуру образования земельного участка путем перераспределения.

Задачи работы

1. Освоение нормативных документов по формированию земельного участка путем перераспределения;
2. Изучение предоставления земельных участков из земель, находящихся в муниципальной и государственной собственности, для строительства социально-значимых объектов.
3. Рассмотреть динамику предоставления земельных участков Икрянинского района;
4. Исследовать технологию создания межевого плана.

Земельный участок как объект земельных отношений - часть поверхности земли (в том числе почвенный слой), границы которой описаны и удостоверены в установленном порядке.

Земельный участок может быть **делимым и неделимым**



Делимым является **земельный участок**, который может быть разделен на части, каждая из которых после раздела образует самостоятельный земельный участок, разрешенное использование которого может осуществляться без перевода его в состав земель иной категории

Образование земельных участков



- ♦ Образование земельных участков из земельных участков, находящихся в государственной или муниципальной собственности, осуществляется на основании решений исполнительных органов государственной власти или органов местного самоуправления, предусмотренных статьей 29 Земельного Кодекса, за исключением случаев:
 - раздела земельных участков, предоставленных садоводческим, огородническим или дачным некоммерческим объединениям граждан, а также земельных участков, предоставленных гражданам на праве постоянного (бессрочного) пользования, праве пожизненного наследуемого владения;
 - образования земельных участков из земельных участков, предоставленных для комплексного освоения в целях жилищного строительства;
 - образования земельных участков из земельных участков, находящихся в границах застроенной территории, в отношении которой в соответствии с Градостроительным кодексом Российской Федерации принято решение о ее развитии и заключен договор о развитии застроенной территории;
 - перераспределения земельных участков в соответствии со статьей 11.7 Земельного Кодекса;

Требования к образованию новых земельных участков (условия образования)

ст. 11.9 ЗК РФ

- Соответствие установленным предельным (минимальным и максимальным) размерам
- Границы образуемых земельных участков не должны пересекать границы муниципальных образований и (или) границы населенных пунктов, территориальных зон
- Не допускается образование земельных участков, если их образование приводит к невозможности разрешенного использования расположенных на них объектов недвижимости
- Не допускается образование земельных участков, если сохраняемые в обременения (ограничения) не позволяют использовать указанные земельные участки в соответствии с разрешенным использованием
- Образование земельных участков не должно приводить к вклиниванию, вкрапливанию, изломанности границ, чересполосице, невозможности размещения объектов недвижимости и другим препятствующим рациональному использованию и охране земель недостаткам, а также нарушать требования, установленные федеральными законами

Основания образования земельных участков из земель или земельных участков, находящихся в государственной или муниципальной собственности

Образование земельных участков из земель или земельных участков, находящихся в государственной или муниципальной собственности, осуществляется в соответствии с одним из следующих документов:



- 1) проект межевания территории, утвержденный в соответствии с Градостроительным кодексом Российской Федерации;
- 2) проектная документация о местоположении, границах, площади и об иных количественных и качественных характеристиках лесных участков;
- 3) утвержденная схема расположения земельного участка или земельных участков на кадастровом плане территории, которая предусмотрена статьей 11.10 настоящего Кодекса.

- Образование земельных участков из земель или земельных участков, находящихся в государственной или муниципальной собственности, допускается в соответствии с утвержденной схемой расположения земельного участка или земельных участков на кадастровом плане территории **при отсутствии** утвержденного проекта межевания территории.

Подготовка схемы расположения земельного участка

Земельный кодекс Российской Федерации

Статья 11.10. Схема расположения земельного участка или земельных участков на кадастровом плане территории

Приказ Минэкономразвития России от 14.01.2015 №7 "Об утверждении порядка и способов подачи заявлений об утверждении схемы расположения земельного участка или земельных участков на кадастровом плане территории, заявления о проведении аукциона по продаже земельного участка, находящегося в государственной или муниципальной собственности, или аукциона на право заключения договора аренды земельного участка, находящегося в государственной или муниципальной собственности, заявления о предварительном согласовании предоставления земельного участка, находящегося в государственной или муниципальной собственности, заявления о предоставлении земельного участка, находящегося в государственной или муниципальной собственности, о заключении соглашения об установлении сервитута земельного участка, находящегося в государственной или муниципальной собственности, и заявления о перераспределении земель и (или) земельных участков, находящихся в государственной или муниципальной собственности, и земельных участков, находящихся в частной собственности, в форме электронного документа с использованием информационно-телекоммуникационной сети "Интернет", а также требований к их формату"

Подготовка схемы расположения земельного участка

Приказ Минэкономразвития России от 14.01.2015 N 6 "О порядке взимания и размерах платы за возможность подготовки схемы расположения земельного участка или земельных участков на кадастровом плане территории в форме электронного документа с использованием официального сайта федерального органа исполнительной власти, уполномоченного в области государственного кадастрового учета недвижимого имущества и ведения государственного кадастра недвижимости в информационно-телекоммуникационной сети "Интернет"

Приказ Минэкономразвития России от 27.11.2014 N 762 "Об утверждении требований к подготовке схемы расположения земельного участка или земельных участков на кадастровом плане территории и формату схемы расположения земельного участка или земельных участков на кадастровом плане территории при подготовке схемы расположения земельного участка или земельных участков на кадастровом плане территории в форме электронного документа, формы схемы расположения земельного участка или земельных участков на кадастровом плане территории, подготовка которой осуществляется в форме документа на бумажном носителе"

Случаи и основания перераспределения земель и (или) земельных участков, находящихся в государственной или муниципальной собственности, между собой

Перераспределение земель и (или) земельных участков, находящихся в государственной или муниципальной собственности, между собой допускается в следующих случаях:

1) все земельные участки, перераспределение между которыми осуществляется, не предоставлены гражданам, юридическим лицам, органам государственной власти или органам местного самоуправления и не обременены правами третьих лиц, за исключением сервитута;

2) земельный участок, между которым и землями осуществляется перераспределение, не предоставлен гражданам, юридическим лицам, органам государственной власти или органам местного самоуправления и не обременен правами третьих лиц, за исключением сервитута;

3) все земельные участки, которые находятся в государственной или муниципальной собственности и перераспределение между которыми осуществляется, предоставлены на одном виде права одному и тому же лицу.

В случае перераспределения земель и (или) земельных участков, право распоряжения которыми принадлежит одному и тому же исполнительному органу государственной власти или органу местного самоуправления, такое перераспределение осуществляется на основании решения соответствующего органа.

Соглашение о перераспределении земель и (или) земельных участков должно содержать обязательство сторон по обеспечению образования земельных участков, включая распределение бремени расходов, связанных с выполнением кадастровых работ по образованию земельных участков, а также информацию о правах, возникающих на образуемые земельные участки.

Характеристика Икрянинского района.

Икрянинский район основан в 1925 году. Район расположен в юго-западной части Астраханской области и граничит на севере с Наримановским районом и областным центром г.Астрахань, на востоке и юго-востоке с Приволжским и Камызякским районами, на юге и юго-востоке омывается Каспийским морем, на западе граничит с Лиманским районом.



Примечания:
● - город Астрахань;
■ - Икрянинский район

Численность постоянно проживающего населения на 01.01.2022 год составила 45,657 тысяч человек.

Протяженность с севера на юг более 100 км, с запада на восток — более 44 км. Площадь территории муниципального образования «Икрянинский район» составляет 198914 га. Площадь земель, подлежащая налогообложению составляет 127201 га.

Общая площадь земельных участков, являющихся объектами налогообложения земельным налогом по состоянию на 2021 год составила 96798,56 га, в том числе земли в собственности — 19940,63 га, земли в постоянном бессрочном пользовании 49262,93 га, земли в пожизненном наследуемом владении — 27595 га.

Территория района включает пойменные земли центральной и западной части дельты реки Волга и участки придельтовых западных ильменей. более 51 % площади района или 1,00 тыс. км² покрыто водной поверхностью — это реки, озера, протоки, пруды.

Основу транспортных магистралей района составляют автодороги с твердым покрытием общей протяженностью 232,3 км (в том числе автодорога федерального значения — 53,3 км) и автодороги территориального значения — 179 км.

В Икрянинском районе находится 4 памятника природы и 18 памятников культуры, которые представлены памятниками истории, архитектуры и археологии.

Планирование и организация рационального использования земель и их охраны включают в себя следующие основные виды работ: - разработка предложений о рациональном использовании земель и об их охране; - природно-сельскохозяйственное районирование земель. Планирование и организация рационального использования земель и их охраны в городских и сельских поселениях проводятся в соответствии с градостроительной документацией. Земли в Российской Федерации по целевому назначению подразделяются на следующие категории:

-земли сельскохозяйственного назначения;

-земли населенных пунктов;

-земли промышленности, энергетики, транспорта, связи, радиовещания, телевидения, информатики, земли для обеспечения космической деятельности, земли обороны, безопасности и земли иного специального назначения;

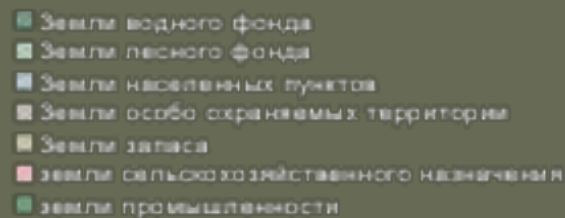
-земли особо охраняемых территорий и объектов;

- земли лесного фонда;

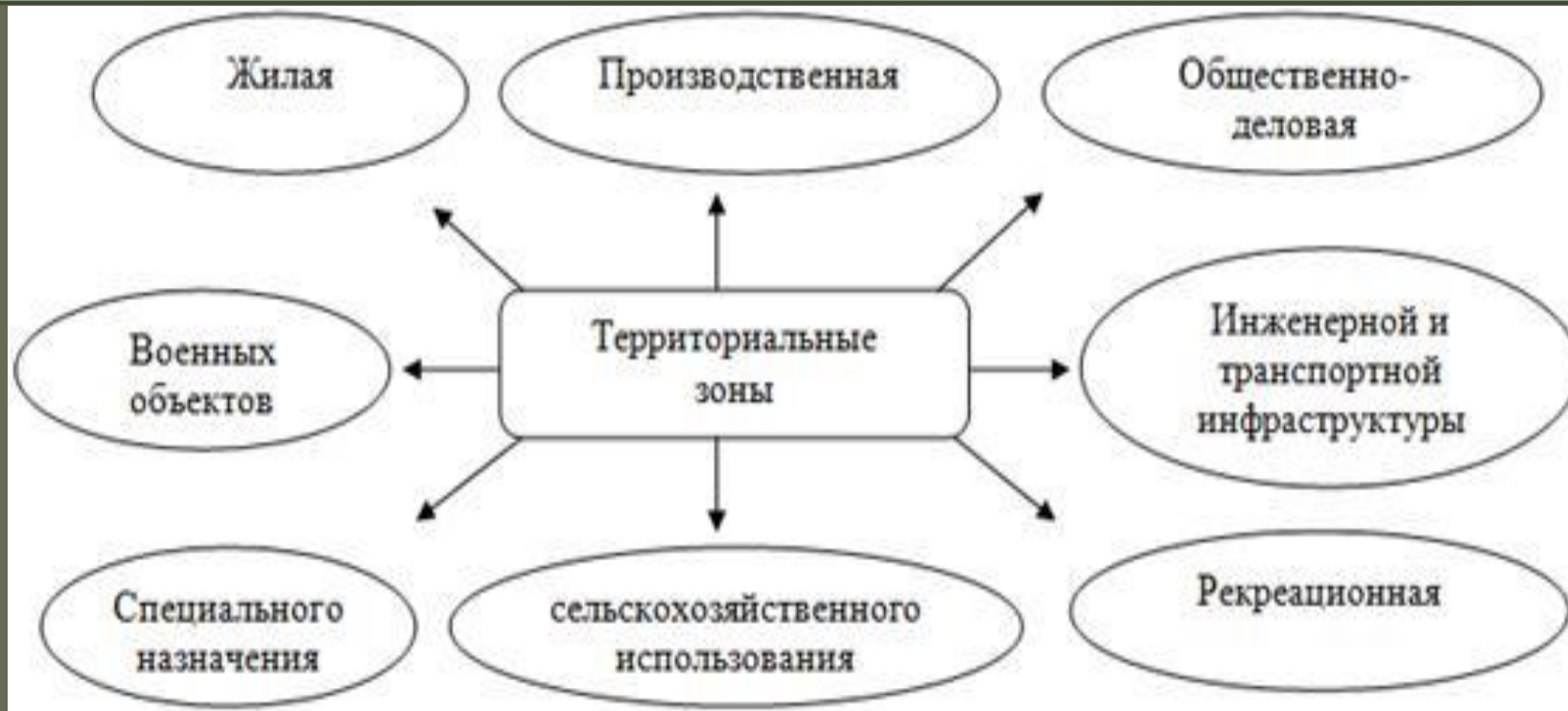
-земли водного фонда;

-земли запаса

Структура земель по категориям Икрянинского района



Правовой режим земель определяется исходя из их принадлежности к той или иной категории и разрешенного использования в соответствии с зонированием территорий, общие принципы и порядок проведения которого устанавливаются федеральными законами и требованиями специальных федеральных законов. Виды разрешенного использования земельных участков определяются в соответствии с классификатором, утвержденным Министерством экономического развития Российской Федерации.



Динамика предоставления земельных участков для строительства в Икрянинском районе

Площадь земельных участков, предоставленная для жилищного строительства и индивидуального жилищного строительства составила за 2021г. – 4,3 га, площадь земельных участков для иного строительства, кроме жилищного – 0,3 га. В расчете на 10 тыс. человек населения МО «Икрянинский район», площадь земельных участков предоставленных для строительства составила в 2018 году составила – 0,60 га, в 2019 году составила- 1,19, в 2020 составила-0,26 га, в 2021году составила- 1,01 га.

Увеличение площади предоставленных земельных участков для строительства в 2021 году по сравнению с 2020 годом произошло в связи с тем, что увеличилось количество поданных заявлений о предоставлении земельных участков под индивидуальное жилищное строительство.



Объектом исследования дипломной работы являются земельный участок с кадастром номером 30:04:070101:522.

19.03.2021 г. между МБОУ «Восточнинская ООШ» и Кадастровым инженером Рыбаковым А.А. был заключен договор по подготовке межевого плана по образованию земельного участка, находящихся в государственной или муниципальной собственности, расположенного по адресу: Астраханская область, Икрянинский район, с.Восточное, ул. Садовая, 26 «а». Межевой план, подготовка которого проводилась в рамках бакалаврской работы, составлен на основе:

- 1) исходных данных ЕГРН, содержащихся в кадастровом плане территории на кадастровый квартал;
- 2) утвержденной схемы расположения земельного участка на кадастровом плане территории.

АДМИНИСТРАЦИЯ
МУНИЦИПАЛЬНОГО ОБРАЗОВАНИЯ
«ИКРЯНИНСКИЙ РАЙОН» АСТРАХАНСКОЙ ОБЛАСТИ

ПОСТАНОВЛЕНИЕ

13.03.2012 № 184 и

с. Икрыное.

Об утверждении схемы расположения
земельного участка на кадастровом плане
территории и предварительном согласовании
места размещения объекта.

На основании Земельного Кодекса Российской Федерации от 25.10.2001 № 136-ФЗ,

ПОСТАНОВЛЯЮ

1. Утвердить:
 - 1.1. Прилагаемую схему расположения земельного участка на кадастровом плане территории в кадастровом квартале 30:04:070101, площадью 4800 кв. м, из категории земель: земли населенных пунктов, испрашиваемый для строительства детского сада, по адресу: Астраханская область, Икрынинский район, с. Восточное, ул. Садовая, 26а.
 - 1.2. Акт выбора земельного участка, указанного в п. 1 настоящего постановления, в соответствии с вариантом, предложенным комиссией по выбору земельного участка.
2. Предварительно согласовать место размещения объекта на земельном участке, указанном в п.1 настоящего постановления.
3. Отделу по управлению муниципальным имуществом и земельным отношениям администрации МО «Икрынинский район» произвести межевые работы по закреплению в натуре границ данного земельного участка и постановку на государственный кадастровый учет за счет собственных средств.
4. Настоящее постановление вступает в силу со дня его подписания.

Глава администрации
МО «Икрынинский район»



А.Ю.Блинков

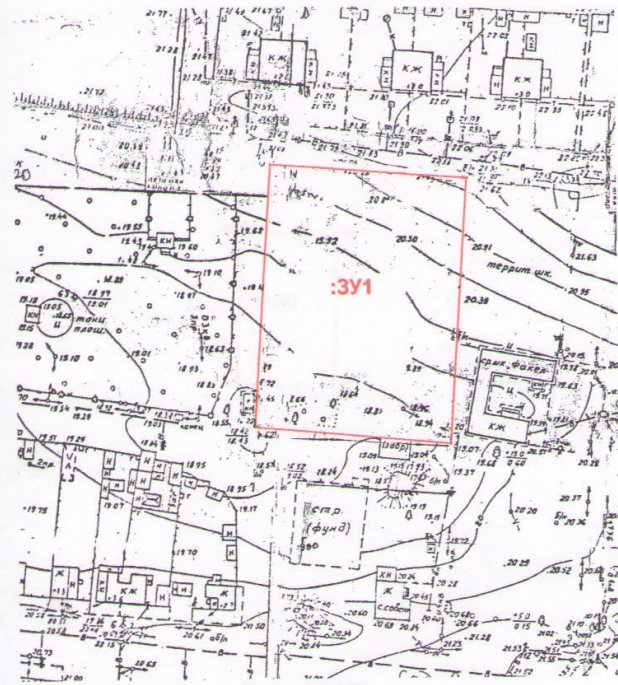
Земельный участок, площадью 4800 м², из категории земель: земли населенных пунктов, с разрешенным использованием: для строительства детского сада.

Кадастровым инженером были проведены следующие работы :

- подготовка схемы расположения границ участка;
- сбор анализ необходимой информации(заказ сведений на участок и его смежников из государственного земельного кадастра);
- извещение лиц (смежники, органы власти), чьи права могут быть затронуты при проведении межевания;
- геодезическая съёмка земельного участка;
- обработка полученных результатов;
- подготовка межевого плана;
- сдача межевого плана в орган кадастрового учета для принятия решения о присвоении кадастрового номера и выдачи кадастрового паспорта;
- кадастровый учет и выдача кадастрового паспорта участка.

Схемы расположения земельного участка

30:04:070101

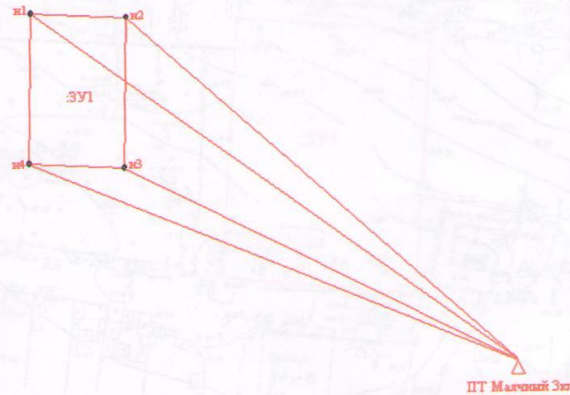


Масштаб 1: 2000

Условные обозначения:

- - вновь образованная часть границы, сведения о которой достаточны для определения её местоположения
- :ЗУ1 - обозначение образуемого земельного участка
- 30:04:070101 - номер кадастрового квартала

30:04:070101



Масштаб 1: 2000

Условные обозначения:

- △ - пункт триангуляции ГТС
- - направление от пункта триангуляции ГТС до характерной поворотной точки границы земельного участка
- - вновь образованная часть границы, сведения о которой достаточны для определения её местоположения
- 30:04:070101 - номер кадастрового квартала
- :ЗУ1 - обозначение образуемого земельного участка
- к1 - характерная точка границы земельного участка, сведения о которой позволяют однозначно определить её положение на местности

30:04:070101



СХЕМА РАСПОЛОЖЕНИЯ ЗЕМЕЛЬНОГО УЧАСТКА НА КАДАСТРОВИМ ПЛАНЕ (КАРТЕ) ТЕРРИТОРИИ

Для строительства детского сада

Адрес: :ЗУ1



Масштаб 1: 2000

Условные обозначения:

- - вновь образованная часть границы, сведения о которой достаточны для определения её местоположения
- :ЗУ1 - обозначение образуемого земельного участка
- 30:04:070101 - номер кадастрового квартала
- к1 - характерная точка границы земельного участка, сведения о которой позволяют однозначно определить её положение на местности

Межевой план

Текстовая часть

Графическая часть

Общие сведения о кадастровых работах

Обоснование причины подготовки межевого плана в результате выполнения кадастровых работ

Цель кадастровых работ

Сведения о заказчике кадастровых работ

Сведения о кадастровом инженере

Схема геодезических построений

Схема расположения земельных участков

Чертеж земельных участков и их частей

Исходные данные

Перечень документов, использованных при подготовке межевого плана

Сведения о геодезической основе, использованной при подготовке межевого плана

Сведения о средствах измерений

Сведения о наличии объектов недвижимости на исходных земельных участках

Сведения о частях исходных или уточняемых земельных участков

Сведения о выполненных измерениях и расчетах

Метод определения координат характерных точек границ земельных участков и их частей

Точность определения положения характерных точек границ земельных участков

Точность определения положения характерных точек границ частей земельных участков

Точность определения площади земельных участков

Точность определения площади частей земельных участков

Сведения об уточняемых земельных участках

Сведения о характерных точках границы уточняемого земельного участка

Сведения о частях границ уточняемого земельного участка

Общие сведения об уточняемом земельном участке

Сведения о земельных участках, смежных с уточняемым земельным участком

Заключение кадастрового инженера

Акт согласования местоположения границ

АДМИНИСТРАЦИЯ МУНИЦИПАЛЬНОГО ОБРАЗОВАНИЯ
«ИКРЯНИНСКИЙ РАЙОН»

ПОСТАНОВЛЕНИЕ

11.10.2019 № 983п

с. Икряное

О предоставлении МБОУ «Восточнинская ООШ»
в постоянное (бессрочное) пользование
земельного участка, расположенного по адресу:
Астраханская область, Икрянинский район,
с. Восточное, ул. Садовая, 26 а

В соответствии со ст. 39.9, ст. 39.14 Земельного кодекса Российской Федерации, рассмотрев заявление МБОУ «Восточнинская ООШ», администрация муниципального образования «Икрянинский район» ПОСТАНОВЛЯЕТ:

1. Предоставить муниципальному бюджетному образовательному учреждению «Восточнинская ООШ» в постоянное (бессрочное) пользование земельный участок, расположенный по адресу: Астраханская область, Икрянинский район, с. Восточное, ул. Садовая, 26 а, площадью 4800 кв. м., из категории земель: земли населенных пунктов, с кадастровым номером 30:04:070101:522, с разрешенным использованием: для строительства детского сада.

2. МБОУ «Восточнинская ООШ» зарегистрировать право постоянного (бессрочного) пользования в соответствии с Федеральным законом от 13.07.2015 № 218-ФЗ «О государственной регистрации недвижимости».

3. Настоящее постановление вступает в силу со дня его подписания.

Глава администрации
МО «Икрянинский район»



Н.Г. Бутузова

Постановление № 983 п от 11.10.2019 г. администрацией МО «Икрянинский район» был предоставлен МБОУ «Восточнинская ООШ» в постоянное (бессрочное) пользование земельный участок, расположенный по адресу: Астраханская область, Икрянинский район, с. Восточное, ул. Садовая, д. 26 «а». Для выполнения инженерно-геодезических изысканий, для разработки проектно-сметной документации по строительству объекта: «Ясли-сада на 60 мест» и привязка объекта к местности и для дальнейшего получения положительного заключения государственной экспертизы проектов.

30.01.2020 г. между МБОУ «Восточнинская ООШ» и ООО «Ивестпроект» заключен договор на разработку проектно-сметной документации по объекту: «Ясли-сад на 60 мест».

При проектировании объекта и выноса осей здания в натуру была выявлена ошибка в конфигурации объекта в связи с тем, что при расположении объекта вертикально, как показано на Рис. 7 в помещения естественный свет не будет проникать. Было принято решение об увеличении площади земельного участка на 881 м². (путем перераспределения земельного участка) и переноса расположения здания.



12.05.2020 г. между МБОУ «Восточнинская ООШ» и кадастровым инженером Черняевым Александром Владимировичем был заключен договор на выполнение кадастровых работ по образованию 1 земельного участка путем перераспределения земельного участка, с кадастровым номером 30:04:070101:522 и земель, находящихся в государственной или муниципальной собственности, расположенного по адресу: Астраханская область, Икрянинский район, с.Восточное, ул.Садовая, 26 «а».

Администрацией МО «Икрянинский район» постановлением № 352 п от 07.05.2020 г была утверждена схема расположения земельного участка, расположенного по адресу: Астраханская область, Икрянинский район, с.Восточное, ул. Садовая, 26 «а».

АДМИНИСТРАЦИЯ МУНИЦИПАЛЬНОГО ОБРАЗОВАНИЯ
«ИКРЯНИНСКИЙ РАЙОН»

ПОСТАНОВЛЕНИЕ

07.05.2020 № 352 п
с. Икряное

Об утверждении схемы расположения земельного участка, расположенного по адресу: Астраханская область, Икрянинский район, с. Восточное, ул.Садовая, д.26а

Руководствуясь ст. 11.7, 11.10 Земельного кодекса Российской Федерации, администрация муниципального образования «Икрянинский район» ПОСТАНОВЛЯЕТ:

1. Утвердить прилагаемую схему расположения земельного участка на кадастровом плане территории, из категории земель населенных пунктов, расположенного по адресу: Астраханская область, Икрянинский район, с. Восточное, ул. Садовая, 26а ориентировочной площадью 5681 кв.м., в территориальной зоне застройки индивидуальными жилыми домами Ж-1, с видом разрешенного использования: детские сады, образованного путем перераспределения земельного участка с кадастровым номером 30:04:070101:522 и земель кадастрового квартала 30:04:070101 (далее – Земельный участок).

2. Администрации МО «Икрянинский район» провести межевые работы по образованию земельного участка на основании утвержденной схемы расположения земельного участка, в соответствии с Федеральным Законом от 13.07.2015 № 218-ФЗ «О государственной регистрации недвижимости»;

3. Настоящее постановление вступает в силу со дня его подписания.

Глава администрации
МО «Икрянинский район»

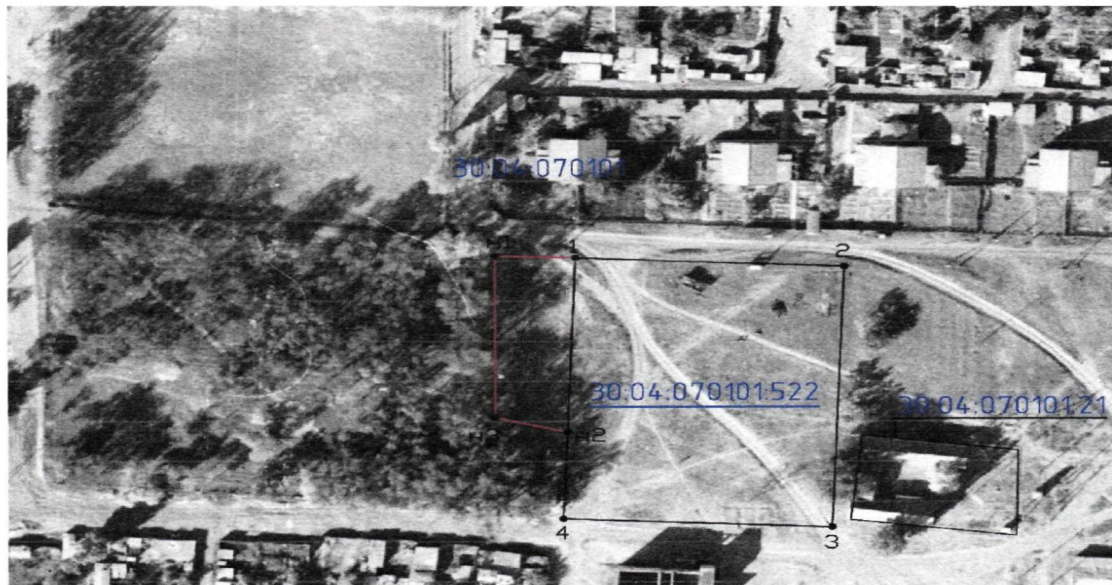


Н.Г. Бутузова
Н.Г. Бутузова

Утверждена
Постановлением
Администрации
МО. Самарской области
№ 352н от 09.05.2010

Схема расположения земельного участка на кадастровом плане территории

Условный номер земельного участка -			
Площадь земельного участка: 5681 м²			
Обозначение характерных точек границ	Координаты, м		
	X	Y	
н1	396012.59	2193478.81	
1	396011.95	2193496.82	
2	396009.42	2193556.77	
3	395929.47	2193553.95	
4	395932.00	2193494.00	
н2	395958.59	2193494.94	
н3	395963.01	2193478.81	



Масштаб 1:500

Условные обозначения:

— граница образуемого земельного участка, расположенного по адресному ориентиру: Астраханская область, Икрянинский район, с. Восточное, ул. Садовая, 26а

— границы соседнего земельного участка

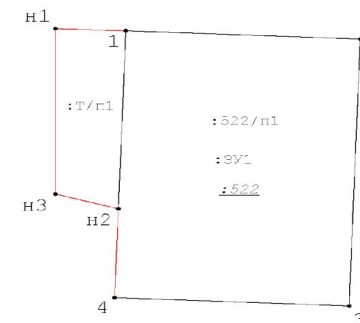
30:04:070101:21 – кадастровый номер соседнего земельного участка

30:04:070101 – кадастровый номер кадастрового квартала

• – характерная точка границы земельного участка, сведения о которой позволяют однозначно определить ее положение на местности

н1. 1 • – обозначение характерной точки границы земельного участка

Чертеж земельных участков и их частей



Масштаб 1:1 500

Условные обозначения:

- н6 – Образующая точка, сведения о которой позволяют однозначно определить ее местоположение
- 7 – Существующая точка, имеющиеся в ГКН сведения о которой позволяют однозначно определить ее местоположение
- – Существующая часть границы, имеющиеся в ГКН сведения о которой достаточны для определения ее местоположения
- – вновь образованная часть границы, сведения о которой достаточны для определения ее местоположения
- : T/п1 – Обозначение территории, включаемой в состав земельного участка, образуемого в результате перераспределения
- : 3У1 – Обозначение образуемого земельного участка
- : 522 – Обозначение земельного участка
- : 522/п1 – Обозначение части исходного земельного участка, включаемой в состав земельного участка, образуемого в результате перераспределения

При постановке участка на государственный кадастровый учет участку был присвоен новый кадастровый номер 30:04:070101:984.

Участки 46.122533 47.671136

Земельный участок 30:04:070101:984
Астраханская область, Икрянинский район, с. Восточное, ул. Садовая, 26а
детские сады
План ЗУ → План КК → Создать участок ЖС →

Информация	Услуги
Тип:	Объект недвижимости
Вид:	Земельный участок
Кадастровый номер:	30:04:070101:984
Кадастровый квартал:	30:04:070101
Адрес:	Астраханская область, Икрянинский район, с. Восточное, ул. Садовая, 26а
Площадь уточненная:	5 681 кв. м
Статус:	Учтенный
Категория земель:	Земли населённых пунктов
Разрешенное использование:	детские сады
Форма собственности:	Собственность публично-правовых образований

25.05.2020г. Постановлением Администрации был утвержден градостроительный план земельного участка расположенного по адресу: Астраханская область, Икрянинский район, с.Восточное, ул. Садовая, 26а.

АДМИНИСТРАЦИЯ МУНИЦИПАЛЬНОГО ОБРАЗОВАНИЯ
«ИКРЯНИНСКИЙ РАЙОН»

ПОСТАНОВЛЕНИЕ

25.05.2020 № 404 п
с. Икряное

Об утверждении градостроительного плана земельного участка, расположенного по адресу: Астраханская область, Икрянинский район; с.Восточное, ул.Садовая, 26а

В соответствии со ст. 57.3 Градостроительного кодекса Российской Федерации, ст.14 Федерального закона от 06.10.2003 № 131-ФЗ «Об общих принципах организации местного самоуправления в Российской Федерации», администрация муниципального образования «Икрянинский район» ПОСТАНОВЛЯЕТ:

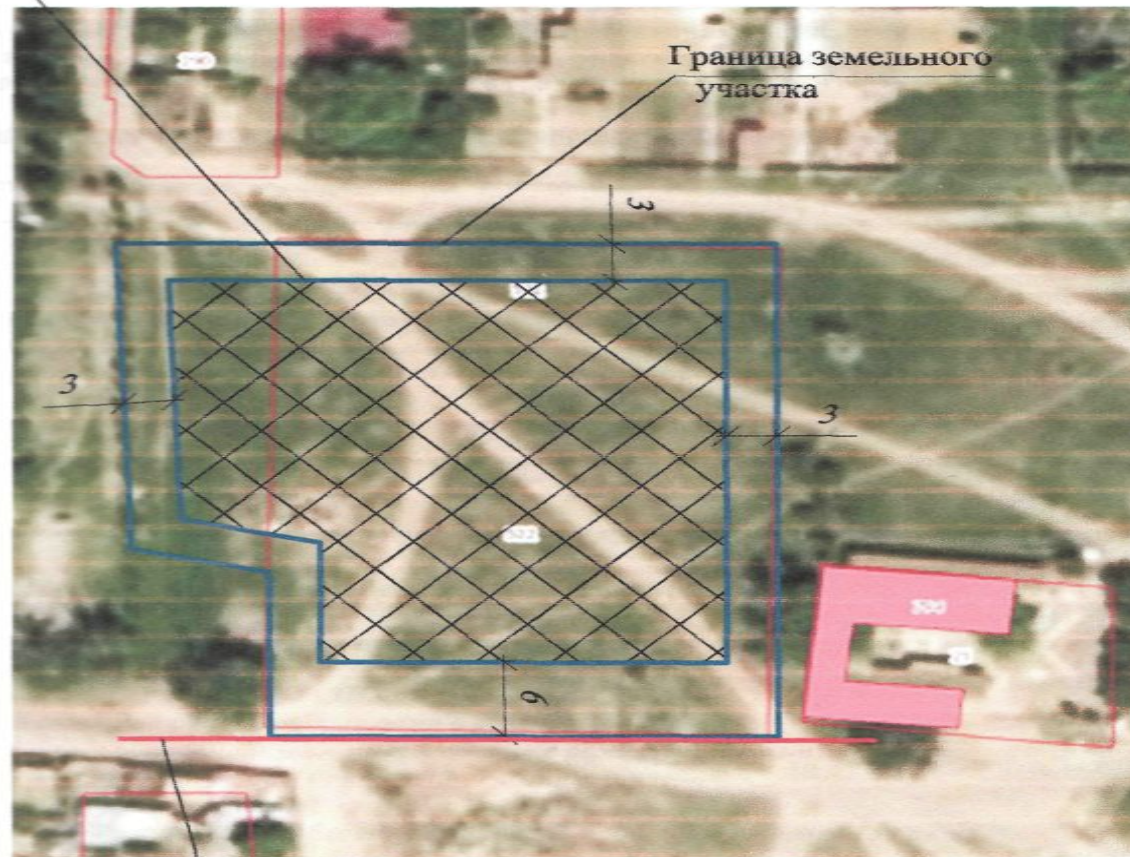
1. Утвердить градостроительный план № 18 земельного участка с кадастровым номером 30:04:070101:984, расположенного по адресу: Астраханская область, Икрянинский район, с.Восточное, ул.Садовая, 26а.
2. Контроль за исполнением настоящего постановления оставляю за собой.
3. Настоящее постановление вступает в силу со дня его подписания.

Глава администрации
МО «Икрянинский район»



Н.Г.Бутузова

Граница зоны разрешенного строительства и реконструкции



Красная линия застройки

Администрация МО «Икрянинский район» передала полный пакет документов в ГКУ Астраханской области «Управление по капитальному строительству Астраханской области», являющиеся заказчиком по строительству объекта.



Между ГКУ АО «Управление по капитальному строительству Астраханской области», и ООО «Альянс Строй», был заключен государственный контракт на строительство детского сада на 60 мест по адресу: Астраханская область, Икрянинский район, с. Восточное, ул. Садовая, 26а.

**Администрацией МО «Икрянинский район»,
18.11.2020 г. выдано разрешение на строительство**

Кому: ГКУ АО «Управление по капитальному строительству Астраханской области»
ИНН 3015089342
(наименование застройщика)

(фамилия, имя, отчество – для граждан, полное наименование организации – для юридических лиц), его почтовый индекс

414040г. Астрахань,
ул. Раскольникова, д.10в

и адрес, адрес электронной почты)

**РАЗРЕШЕНИЕ
на строительство**

Дата 18 ноября 2020 г.

№ 30-504000-12-2020

Администрация муниципального образования «Икрянинский район»

(наименование уполномоченного федерального органа исполнительной власти или органа исполнительной власти субъекта Российской Федерации, или органа

местного самоуправления, осуществляющих выдачу разрешения на строительство, Государственная корпорация по атомной энергии «Росатом»)

в соответствии со статьей 51 Градостроительного кодекса Российской Федерации разрешает:

1	Строительство объекта капитального строительства	
	Реконструкцию объекта капитального строительства	
	Работы по сохранению объекта культурного наследия, затрагивающие конструктивные и другие характеристики надежности и безопасности такого объекта	
	Строительство линейного объекта (объекта капитального строительства, входящего в состав линейного объекта)	
	Реконструкцию линейного объекта (объекта капитального строительства, входящего в состав линейного объекта)	
2	Наименование объекта капитального строительства (этапа) в соответствии с проектной документацией	«Ясли-сад на 60 мест, расположенный по адресу: Астраханская область, Икрянинский район, с. Восточное, ул. Садовая, 26а»
	Наименование организации, выдавшей положительное заключение экспертизы проектной документации, и в случаях, предусмотренных законодательством Российской Федерации, реквизиты приказа об утверждении положительного заключения государственной экологической экспертизы	Автономное учреждение Астраханской области «Государственная экспертиза проектов документов территориального планирования, проектной документации и результатов инженерных изысканий»

	Регистрационный номер и дата выдачи положительного заключения экспертизы проектной документации и в случаях, предусмотренных законодательством Российской Федерации, реквизиты приказа об утверждении положительного заключения государственной экологической экспертизы	№ 30-1-1-3-042279-2020 от 01.09.2020		
3	Кадастровый номер земельного участка (земельных участков), в пределах которого (которых) расположен или планируется расположение объекта капитального строительства	30:04:070101:984		
	Номер кадастрового квартала (кадастровых кварталов), в пределах которого (которых) расположен или планируется расположение объекта капитального строительства	30:04:070101		
3.1	Кадастровый номер реконструируемого объекта капитального строительства			
3.1	Сведения о градостроительном плане земельного участка	от 22.05.2020 № 30504000-18 утвержденный постановлением администрации МО «Икрянинский район» 25.05.2020 №404п		
3.2	Сведения о проекте планировки и проекте межевания территории			
3.3	Сведения о проектной документации объекта капитального строительства, планируемого к строительству, реконструкции, проведению работ по сохранению объекта культурного наследия, при которых затрагиваются конструктивные и другие характеристики надежности и безопасности объекта	ООО «Инвестпроект» Выписка №723 от 28.02.2020 из реестра членов саморегулируемой организации Ассоциация «Гильдия проектировщиков Астраханской области», регистрационный номер СРО-П-094-21122009		
4	Краткие проектные характеристики для строительства, реконструкции объекта капитального строительства, объекта культурного наследия, если при проведении работ по сохранению объекта культурного наследия затрагиваются конструктивные и другие характеристики надежности и безопасности такого объекта:			
	Наименование объекта капитального строительства, входящего в состав имущественного комплекса, в соответствии с проектной документацией:			
	Общая площадь (кв. м):	977,50	Площадь участка (кв. м):	5681,00
	Объем (куб. м):	7864,50	в том числе подземной части (куб. м):	3378,40
	Количество этажей (шт.):	1	Высота (м):	
	Количество подземных этажей (шт.):	-	Вместимость (чел.):	60
	Площадь застройки (кв. м):	1286,80		
	Иные показатели:			
	5	Адрес (местоположение) объекта:	Астраханская область, Икрянинский район, с. Восточное, ул. Садовая, 26а	
	6	Краткие проектные характеристики линейного объекта:		

После проведения кадастровых работ по переопределению данного земельного участка и постановки его на ГКУ, продолжились работы по проектированию здания Ясли-сад на 60 мест в с.Восточное, Икрянинского района, Астраханской области. Автономным учреждением Астраханской области «Государственная экспертиза проектов» получено положительное заключение экспертизы проектной документации и результатов инженерных изысканий по объекту: «Ясли-сад на 60 мест, расположенный по адресу: Астраханская область, Икрянинский район, с. Восточное, ул. Садовая, 26 а »№30-1-1-3-042279-2020 от 01.09.2020 года.

Строительство ясли-сад является социально-значимым объектом на территории Икрянинского района, строительство объекта выполнялось в рамках национального проекта «Демография».



Спасибо за внимание!