

Элементы
комплексного
благоустройства
объекта:
лесопарк
"Сосновка"

Выполнила: студентка группы
1710 Вакуленко Елена

Проверила: Долгова Н.Г.

Великий Новгород 2019



Назначение объекта озеленения

Основное назначение

это кратковременный массовый и продолжительный отдых, физкультура и спорт для всех возрастных групп населения.

Дополнительное назначение

Защита селитебных территорий от воздействия неблагоприятных факторов среды, улучшение микроклимата прилегающей застройки





**ЕДИНАЯ
РОССИЯ**

МЫ ВМЕСТЕ



МО СВЕТЛАНОВСКОЕ

194223, Санкт-Петербург,
пр. Тореза, д.35, корп.2

телефоны:

(812) 550-20-06, (812) 552-87-18

www.mo-svetlanovskoe.spb.ru

НАШ ПРОЕКТ

**НАРОДНЫЙ
ПРАЗДНИК**



Историческая справка.

С 19 века "Сосновка" славилась своими дачами и прекрасным лесным массивом, в котором то и дело происходили всякие зловещие истории. В то время как некоторые обитатели прогуливались по тропинкам между соснами (известно, что здесь любили прохаживаться Тургенев и Белинский), другие – дерзкие и юные офицеры – устраивали поединки. Например, именно на месте современного перекрестка проспектов Светлановского и Тореза, в 1840 году состоялась дуэль Лермонтова и сына французского посла, после чего поэта в качестве наказания сослали на Кавказ.

В 1890-х парк стал собственностью городского главы Ратькова-Рожнова, после его смерти эти земли унаследовали сын Ананий и дочь Ольга. Ананий активно взялся за преобразования дачного поселка: прорубил аллеи в Южной части, создав существующий и поныне Светлановский проспект. Первая мировая война и революция помешали его планам, но эта часть парка до сих пор остается островком начала 20 века.

Во время Великой Отечественной войны в "Сосновке" находился военный аэродром и школа по подготовке диверсионных отрядов. Выпускники этого учебного заведения должны были остаться в Ленинграде в случае его захвата фашистами, поэтому в 1945 году школа закрылась.



Памятник военному аэродрому "Сосновка"



НА НЕДЛЕ
ФРОНТОВОГО АЭРОДРОМА СОСНОВКА
ПАМЯТНИК ЭТОМУ
В ШЕСТИДЕСЯТЫ
СЕРЖАНТОВ
ПОСЛЕ
ПОСТАВЛЕН
1941

ВАШИМЫМ РЕШИТЕЛЬНЫМ УДЕЛ
ИТАКНА ВНЕЗАПНО
С ИМИ И ОДЕМ СМЕРЬЮ
КЛЕ ВДИЛИ ИМНИ АИИ РЕ МОДЕЛИ
С ОРАНСИЕН
1945

Корейские стражники Сосновки

С 11 по 17 августа 2003 года в Санкт-Петербурге прошел ряд мероприятий под эгидой Недели Кореи, приуроченной к 300-летию Северной столицы. Власти азиатской республики подарили городу 15 тотемов с изображениями древних идолов чансын. Столбы установили полукругом в Сосновском лесопарке Выборгского района. Существа полюбились жителям района.

Первые упоминания о композициях, которые устанавливали жители корейских поселений, появились около двух тысяч лет назад. Обычно два тотема - с мужским и женским лицом - стояли параллельно по разным сторонам дороги. Так называемые пограничные знаки должны были устрашать или даже насмехаться над тем, что имело шанс навредить обитателям поселения. А навредить могло многое: от несчастий и болезней до злых демонов и духов.



이리랑쓰림관

로지여장촌

토끼대장촌

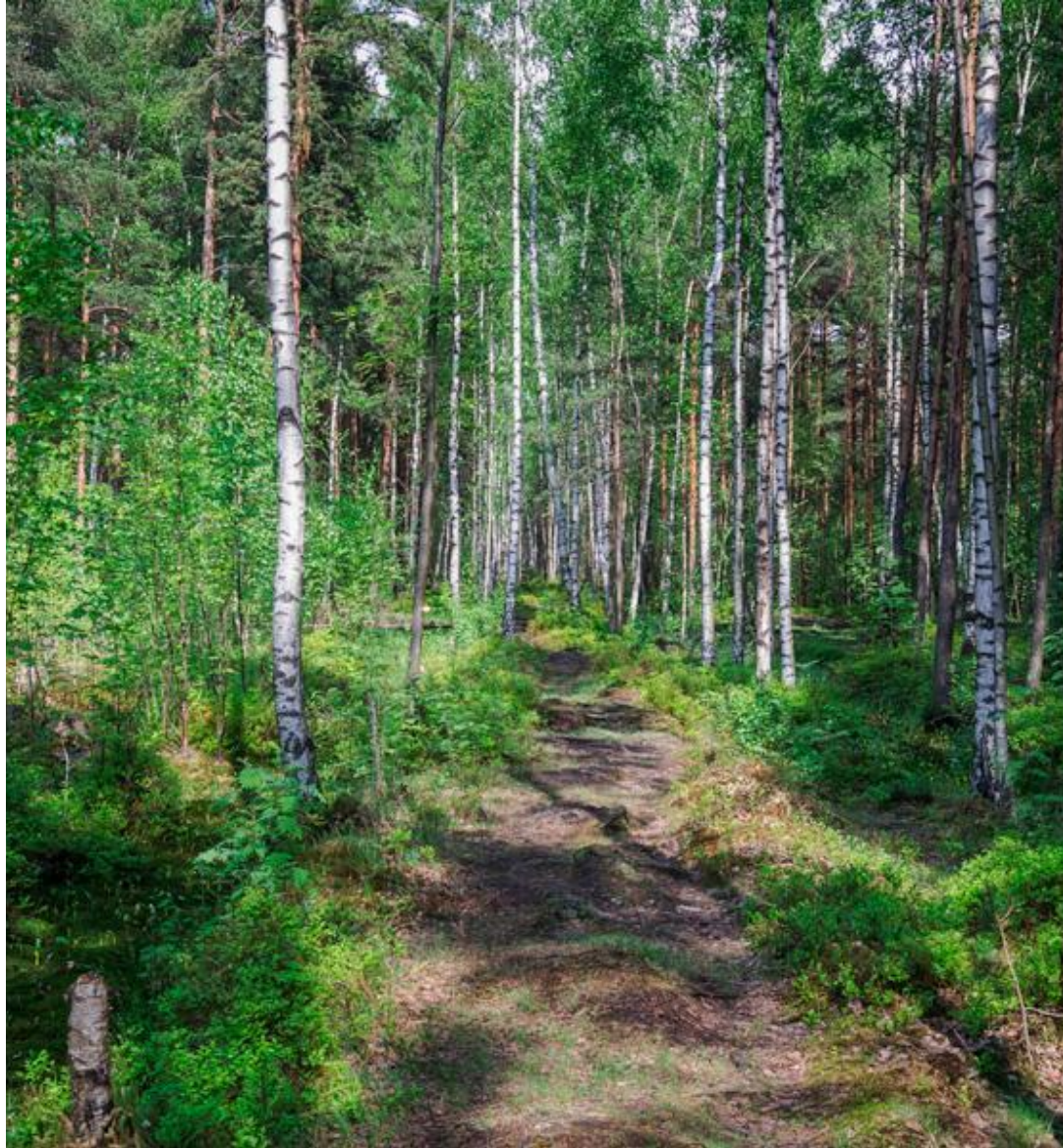
웃는대장촌



В Апреле 2015 го года, неизвестные вандалы спилили 9 из 15ти идолов, позже власти решили демонтировать в целях безопасности и остальных стражников. Теперь территория выглядит совсем иначе.

Анализ элементов благоустройства

Дорожки в парке предназначены для пеших прогулок, пробежек и прогулки с домашними животными. Маленькие и узкие тропинки и дорожки пронизывают весь парк, на общей площади парка в 302 Га несчетное количество дорожек, покрытие песчанное или же просто протоптанные сквозь лесной массив тропы. Гуляя по этим тропам можно встретить белок, они почти ручные, ежей и змей если ближе подойти к болотистым местностям.





Центральная аллея - улица Жака Дюкло. Освещения на аллее нет, имеются лавочки для отдыха, так же имеется прокат велосипедов, веломобилей, есть прокат лошадей и пони, прокат коньков зимой. Продаются попкорн и сладкую вату. На аллее проходят забеги, велопогулки и гуляют семьи с детьми, аллея популярна, т. к. пересекает весь парк от стрельбища до детских площадок и спорт комплекса.







спортивный центр «СПОРТТРЕК»

ПРОКАТ

ПРОКАТ
ВЕЛОМОБИЛЕЙ
И ЭЛЕКТРОСКОТЕРОВ
ИЗ НАБОРА
КАЖДОГО ПО 50%

ПРОКАТ
ВЕЛОМОБИЛЕЙ
И ЭЛЕКТРОСКОТЕРОВ
ИЗ НАБОРА
КАЖДОГО ПО 50%



Площадки для отдыха и для проведения мероприятий в парке есть, но их не очень много, в большей своей части лесопарк не благоустроен, но имеются детские площадки, веревочные города, площадки для настольных игр, есть лазертаг площадка. Площадки для занятия спортом.



Освещение в парке
скудное, освещается
парк только в нескольких
местах, в районе
стрельбища, аллея до
памятника, и со сторон
трех проспектов,
Светлановского, Тореза и
Северного. Центральная
же часть парка с
наступлением темноты
полностью погружается
во тьму.

Озеленение в парке

Озеленение в парке незначительное, больше это дикий лесной массив в городе, но в некоторых местах, где большее скопление народа и выход на проспекты присутствуют различные типы озеленения площадок, клумбы и посажены новые деревья.





Пруды

На прудах в парке купаются и загарают. Они большие и достаточно чистые для прудов в городских чертах



Плюсы и минусы парка

Плюсы

Действительно большой и красивый парк, есть развлечения и подходит для долгих пеших прогулок, красивый сосновый бор, можно собирать в глубинах парка ягоды и грибы (не рекомендуется), так же глоток свежего воздуха в мегаполисе.

Минусы

Парк очень большой и почти не благоустроен, освещения нет и по этому все то время что парк существует в нем совершаются страшные преступления.

Задаваясь вопросом что бы мне хотелось изменить, однозначного ответа нет, потому что для меня в этом парке плюсов больше чем минусов, но конечно бы хотелось что бы добавилось освещение, и заболоченные части как то облагородили.

Но к 2020 году планируется властями СПб принят проект : "Спасем Соновку" , На территории вокруг Суздальских озер будут устраивать пешеходные дорожки и детские площадки, а также сажать деревья и цветники. Так же планируется добавление освещения на Аллею Жака Дюкло.



Спасибо за
▶ внимание.