

Қазақстан Республикасының білім және ғылым министрлігі

Тақырыбы: «Кәсіпорынның кәсіпкерлік тәуекелімен  
потенциалды банкроттылығын талдау»

Орындаған: Бисенғалиев М.Х  
Мамандығы: «Қаржы»- 6.13.31

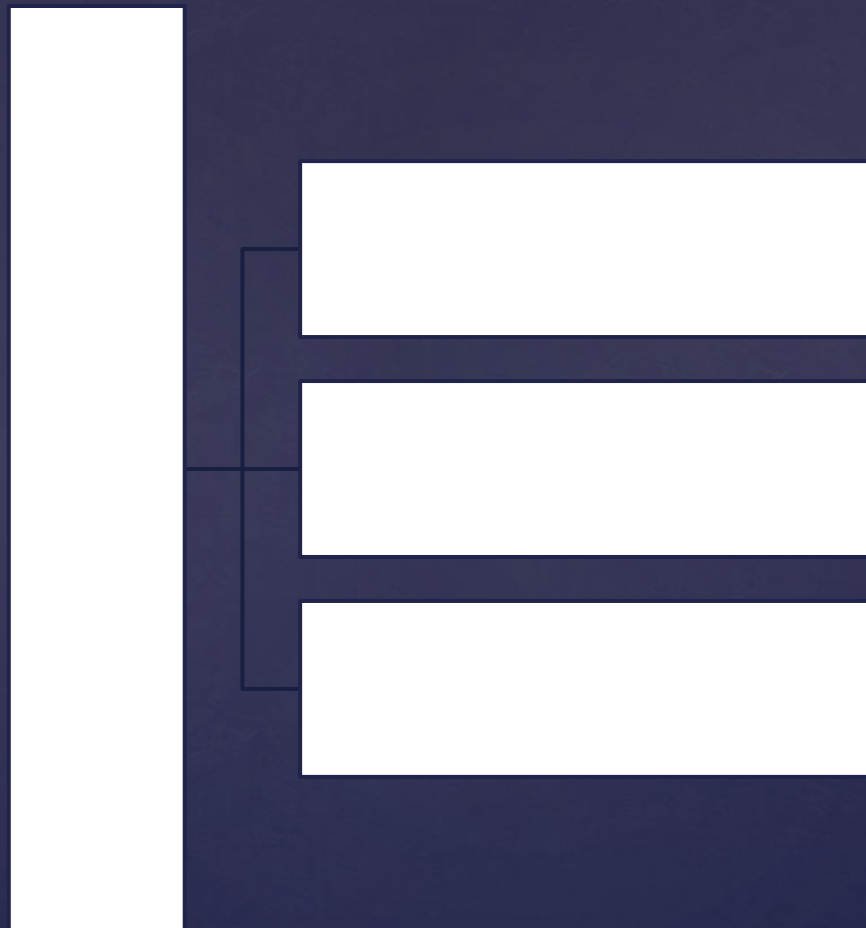
Тексерген: Блялова Б.Қ

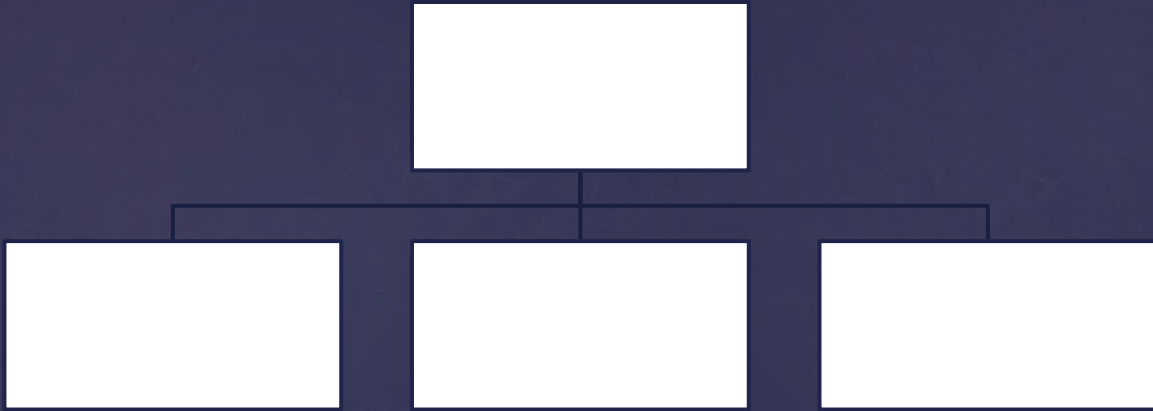
*Атырау, 2015 жыл*

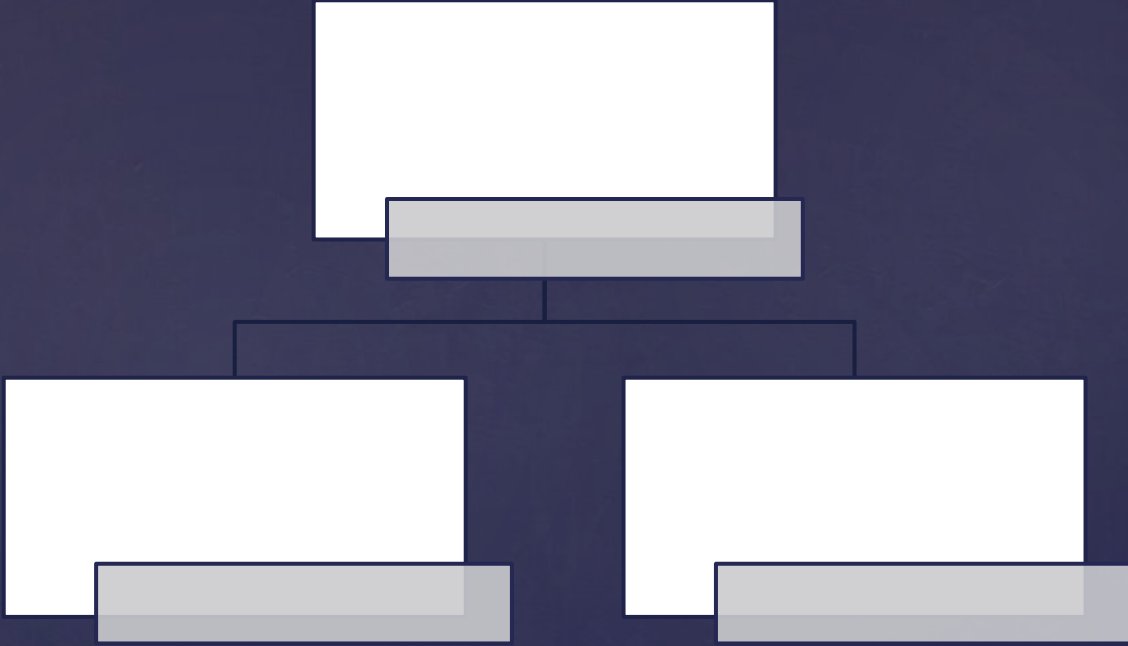
Тәуекел- әртүрлі материалдық және моралдық шығындардың пайда болуына әкелетін кейбір қолайсыз жағдайлардың пайда болу ықтималдылығы.

Кәсіпкерлік тәуекел- өнімдерді тауарларды, қызмет көрсетулерді өндірумен, оларды өткізумен, тауар-ақша және қаржы операцияларымен, коммерциямен байланысты кез келген қызмет түрінде пайда болатын әлеуетті мүмкін қауіптілік, ресурстарды ықтимал жоғалтулар.

# Кәсіпорынның кәсіпкерлік тәуекелінің түрлері:







Пайда болу  
саласы  
бойынша

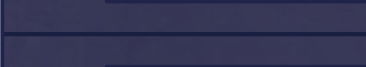
Сыртқы

Ішкі

[Redacted]

[Redacted]

[Redacted]





## Кәсіпкерлік тәуекелдің деңгейіне әсер етуші факторлар:

- Салықтар
- Кредиттер
- Бақылаушы органдардың қарым- қатынасы
- Халықтың төмен тұтынушылық сұранысы
- Комуналдық төлемдер
- Ақпаратпен қамтамасыз етілудің төмен деңгейі
- Серіктестердің өз міндеттемелерін дұрыс орындамауы
- Кадр саясатының төмен деңгейде қалыптасуы
- Тасымалдау қызметтерінің төмен деңгейі



Кәсіпкерлік қатынастарға тән тәуекелдерге әсер етудің төмендегідей әдістерін пайдалануға болады:



A horizontal bar chart with four empty white bars. Each bar is positioned on a light gray background bar. The bars are arranged vertically, with the top bar being the longest and the bottom bar being the shortest. The bars are intended for the user to input data.



A horizontal bar chart with four empty white bars. Each bar is positioned on a light gray background bar. The bars are arranged vertically, with the top bar being the longest and the bottom bar being the shortest. The bars are intended for the user to input data.



A horizontal bar chart with four empty white bars. Each bar is positioned on a light gray background bar. The bars are arranged vertically, with the top bar being the longest and the bottom bar being the shortest. The bars are intended for the user to input data.



A horizontal bar chart with four empty white bars. Each bar is positioned on a light gray background bar. The bars are arranged vertically, with the top bar being the longest and the bottom bar being the shortest. The bars are intended for the user to input data.

**Банкроттылық — қарызын қайтаруға ақша қаражатының жоқтығынан борышқордың міндеттемелерін өтеуге төлем қабілетінің болмауы.**

# Банкроттылықтың пайда болу себептері



## «Атырау бекіре балық өсіру зауыты»

- ҚР АШМ Орман шаруашылығы және жануарлар дүниесі комитетіне қарасты құрылған республикалық мемлекеттік қазыналық кәсіпорын.
- Бұл кәсіпорын Каспий теңізінде бекіре тұқымдас балықтары қорының азаюына байланысты, оның қорын қалпына келтіру.

## Кәсіпорынның негізгі тәуекелі:

- Ауланатын уылдырықты балықтың мөлшері;
- Ауланған балықтың уылдырығының салмағы;
- Шабактардың саны;

## 2.1- 1 кесте. Кәсіпорынның кәсіпкерлік тәуекелінен болған шығыны.

№	Факторлар(әсер етуші)	Жоспарға сәйкес	Орындалуы	Нәтиже	%
1.	Уылдырықты балықтың саны	50	15	-35	30
2.	Ауланған балықтардан алынған уылдырықтардың салмағы	15 кг	8 кг	-7 кг	53
3.	Шабак саны	3,5 млн	2,7 млн	-0,8 млн	77

Талдау: Бұл жүргізілген талдаудан жоспарға сәйкес аулану керек болған уылдырықты балықтың саны -35- ке (15-50) төмендеді. Себебі, жоспар бойынша 50 уылдырықты балық аулау үшін 100 балық аулансада, ауланған балықтың барлығынан бірдей уылдырық шықпауы мүмкін деген тәуекелге барғанның нәтижесінде тек қана 15 уылдырықты балық ауланды. Екінші, фактор бойынша, алынған уылдырықтың салмағы -7 кг- ға (8-15) аз шықты. Өйткені, бұл жерде ауланған балықтардың көлеміне қарай әр түрлі сандық салмақта балықтар ауланып, олардан алынған уылдырық нәтижесі 8 кг- ды құрады. Үшінші тәуекелі бойынша, кәсіпорын бұл ауланған балықтардың уылдырықтарын жасанды түрде сауу процесі кезінде әр түрлі жағдайда уылдырықтарды сауудан кейінгі арнайы шабақ өсіру тоғандарында белгілі бір бөлігінің шабақ деңгейіне дейін дамымай немесе жұмыскерлердің жауапсыздықтарынан, олардың арнайы күтім жұмыстары толық орындалмағанынан болатын тәуекелдерге бару нәтижесінде, шабақ деңгейіне өсіп жетілген, жіберілуге дайын шабақ саны -0,8 млн- ға (2,7 млн- 3,5 млн) төмендеді.



## 2.1- 2 кесте. Кәсіпорынның кәсіпкерлік тәуекелінен болған пайдасы.

№	Факторлар	Жоспарға сәйкес	Орындалуы	Нәтиже	%
1.	Уылдырықты балықтың саны	50	73	23	46
2.	Ауланған балықтардан алынған уылдырықтардың салмағы	15 кг	24 кг	9 кг	60
3.	Шабақ саны	3,5 млн	4,1 млн	0,6 млн	17

Талдау: Кестеден, кәсіпорынның кәсіпкерлік қызметтері бойынша тәуекелділікке баруының нәтижесінде, оң нәтижелі болып пайдасына қосылып отырғанын көре аламыз. Соның ішінде, уылдырықты балықтың мөлшері +23- ке (73-50), уылдырық салмағы +9 кг- ға (24-15), сәйкесінше шабақ саны+0,6 млн- ға (4,1-3,5) артты.



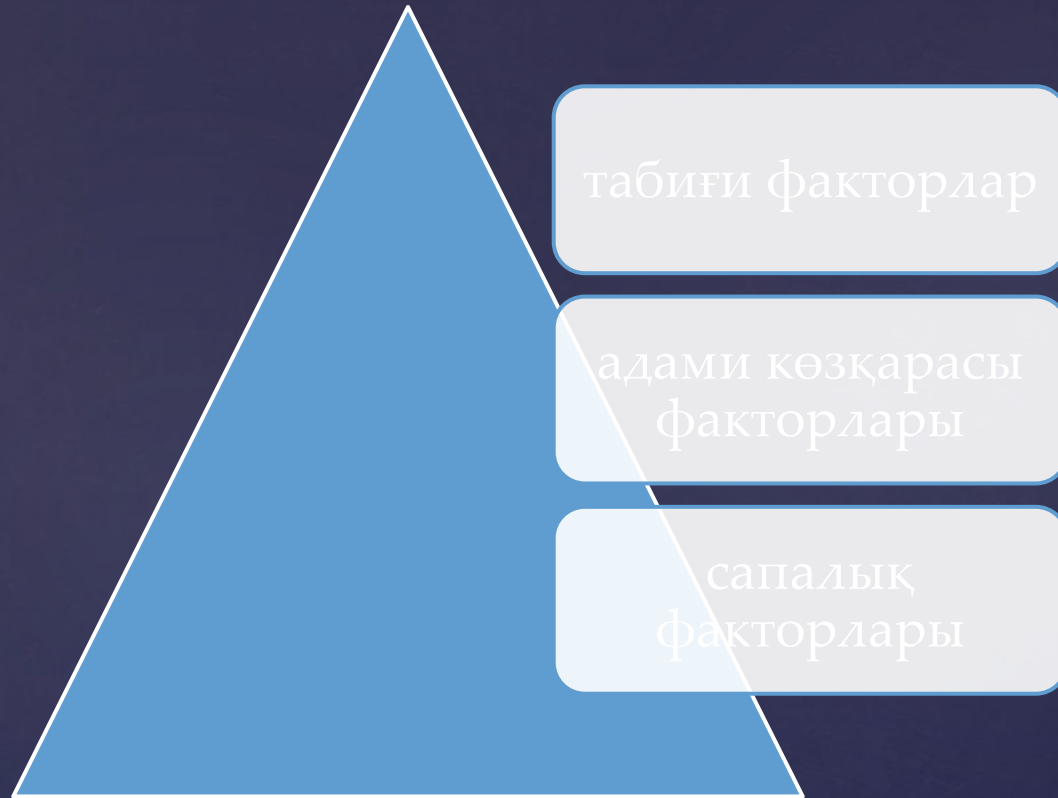
## Кәсіпорынның алдын ала жүргізген шаралары:

- Балықты аулау процесінде балықты тікелей өзеннен емес, тиісінше саға тұсынан аулануы;
- Ауланған балықтың уылдырығын сауу үрдісінде уылдырықты, барынша зиян келтірмей, уылдырық түйірлерінің жармай алынуы;
- Алынған уылдырықты көп ұстамай, оны уақытында, шабақ өсіру тоғандарына дереу жеткізу;
- Шабақ болып өсуіне қолайлы табиғи ортадағыдай климат қалыптастырып, температурға деңгейінің бір қалыпта ұстауы және қосымша ауа жіберіп отырушы құрал- жабдықтармен қамтамасыз етілуі;
- Шабақтардың сапалы болу үшін, оларға арнайы құнарланған жемдермен қоректендіру мен арнайы дәрі- дәрмектермен қамтамасыз етілуі;
- Тоғандардағы суларды уақытылы ауыстырып, судың жоғарғы деңгейде тазалықта ұстап отыруы үшін фильтрлік құрал- жабдықтармен қамтамасыздандырылуы;

## Пайдасы:

- Кәсіпорынның бұл жердегі пайдасы, кәсіпорын мемлекеттік қазыналық меншік болғандықтан, олардың пайдасы мемлекеттік тапсырманы жоспарға сәйкес орындауы;
- Мемлекеттің осы тапсырманы орындауы үшін бөлген арнайы қаражатты ұтымды, және тиімді пайдалана алды;
- Тиісінше балық мемлекеттік қазына болып табылғандықтан, балықтың популяциялық жоғалуынан сақтай білді, оның алдағы тіршілігін сақтауға мүмкіндік туғызып берді.

## Кәсіпорынның потенциалды банкроттылығына әсер етуші факторлар:



Бұл аталған факторлар өз кезегінде, егер оларға тиісті шаралар қолданылмаса, әрине бұл кәсіпорынның банкрот болу ықтималдылығын көбейте түседі

## Кәсіпорындардың барлық түрлерінің шаруашылық қызметінің нәтижесіне ықпал етуші факторлар:

- Кәсіпорынға бөлінген қаражат өз кезегінде қиғаш- қиғаш, айналмалы жолдармен жүрмей, еш жерге аялдамай, тікелей тіке жолмен келетін болса;
- Және сол келіп түскен қаражатты, мемлекет сеніп тағайындап қойған кәсіпорын басшысы ұтымды, тиімді түрде шебер пайдалана алса, және қызметкерлерді ұйымдастыра алса, жалпы өзінің басқару саласының маңызды функцияларын толық атқарса;
- Және сол қызметкерлер де өз жұмыстарын адал атқарып, өз міндеттемелерімен жауапкершіліктерін сезіне отырып, жұмыс атқарса.

Қорыта айтқанда, бұл кәсіпкерлік тәуекелмен потенциалды банкроттылық екеуі бір-біріне тығыз байланыста, егер басында жоспар дұрыс жасалып, тәуекелдер ескеріліп, тиісті шаралармен қамтамасыз етілген болса кәсіпорын шығынға, ал шығын кәсіпорынның банкрот болу ықтималдылығына ұласпаса еді.