

КОМИТЕТ ПО ОБРАЗОВАНИЮ  
ПРАВИТЕЛЬСТВА САНКТ-ПЕТЕРБУРГА  
САНКТ-ПЕТЕРБУРГСКОЕ ГОСУДАРСТВЕННОЕ  
БЮДЖЕТНОЕ ОБРАЗОВАТЕЛЬНОЕ  
УЧРЕЖДЕНИЕ «АКАДЕМИЯ ИНДУСТРИИ  
КРАСОТЫ «ЛОКОН» (СПБ ГБПОУ  
«АКАДЕМИЯ «ЛОКОН»)

Студентка группы 1627

Волкова Елизавета

Преподаватель : Давтян О.А.

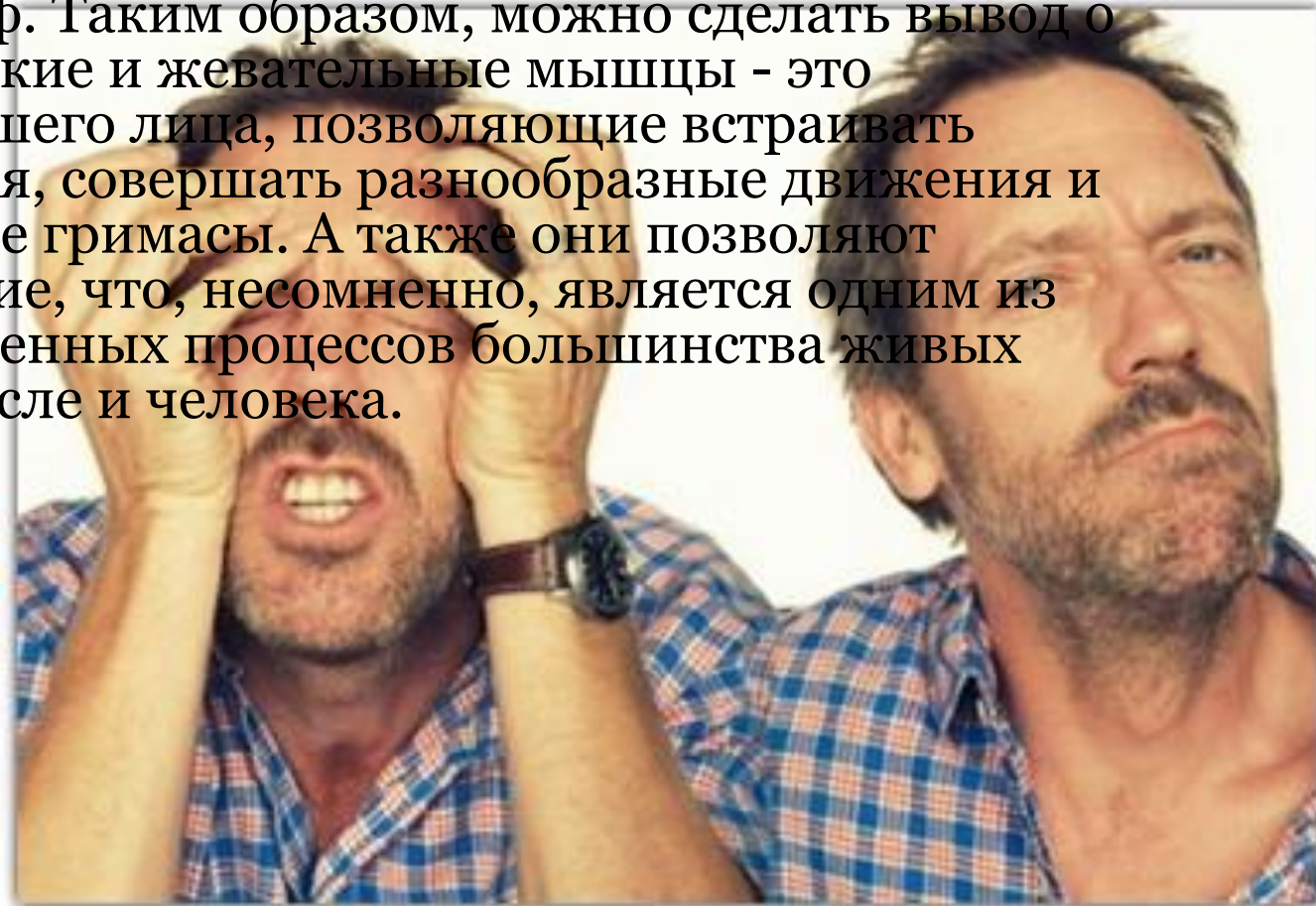
# Особенности строения и функционирования.

Естественно, что раз мышцы относятся к группе жевательных, то и действие их будет соответствующее: обеспечение разностороннего движения челюсти:

- Жевательная - нижнюю челюсть поднимает и выдвигает вперед.
- Медиальная - обеспечивает боковые и другие движения нижней челюсти.
- Латеральная - имеет сходные функции с медиальной.
- Височная - главный помощник при жевательных движениях. Тянет назад выдвинутую вперед нижнюю челюсть, а также позволяет ей подниматься вверх до смыкания с верхней.



- Кроме того, именно височный мускул придает человеку усталый, утомленный и осунувшийся вид. Если долгое время находиться в состоянии нервного напряжения, острых переживаний и стресса, организм начнет терять в весе, и лицо принимает соответствующее осунувшееся выражение. Это происходит из-за того, что височная мышца истончается и, обтягиваясь кожей лица, визуально меняет его рельеф. Таким образом, можно сделать вывод о том, что мимические и жевательные мышцы - это конструкторы нашего лица, позволяющие встраивать любые выражения, совершать разнообразные движения и менять различные гримасы. А также они позволяют совершать жевание, что, несомненно, является одним из важнейших жизненных процессов большинства живых существ, в том числе и человека.



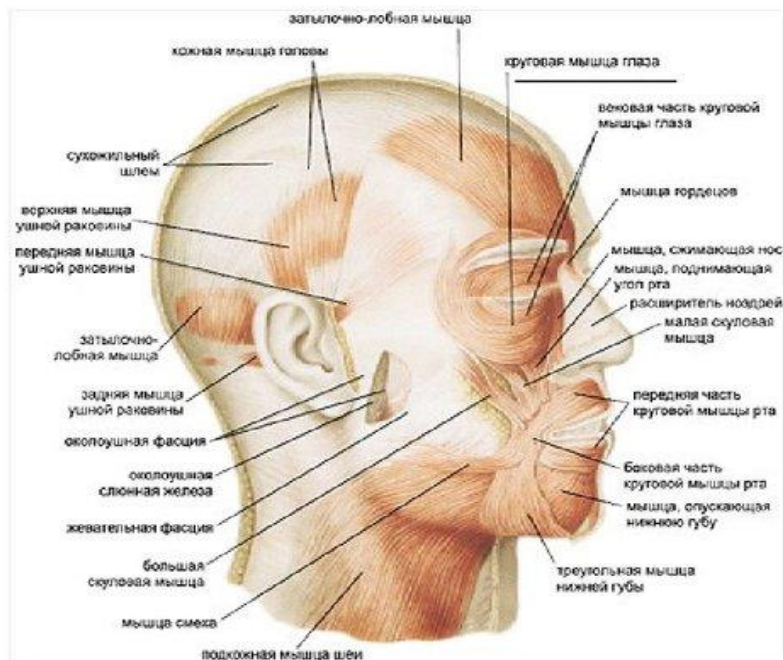
# Мышцы головы. Мимические мышцы или мышцы лица

- Висцеральная мускулатура головы, имевшая ранее отношение к внутренностям, заложенным в области головы и шеи, частью превратилась постепенно в кожную мускулатуру шеи, а из нее путем дифференциации на отдельные тонкие пучки — в мимическую мускулатуру лица. Этим и объясняется теснейшее отношение мимических мышц к коже, которую они и приводят в движение. Этим же объясняются и другие особенности строения и функции этих мышц. Так, мимические мышцы в отличие от скелетных не имеют двойного прикрепления на костях, а обязательно двумя или одним концом вплетаются в кожу или слизистую оболочку. Вследствие этого они не имеют фасций и, сокращаясь, приводят в движение кожу. При расслаблении их кожа в силу своей упругости возвращается к прежнему состоянию, поэтому роль антагонистов здесь значительно меньшая, чем у скелетных мышц. Мимические мышцы представляют тонкие и мелкие мышечные пучки, которые группируются вокруг естественных отверстий: рта, носа, глазной щели и уха, принимая так или иначе участие в замыкании или, наоборот, расширении этих отверстий.

- Замыкатели (сфинктеры) обычно располагаются вокруг отверстий кольцеобразно, а расширители (дилататоры) — радиарно. Изменяя форму отверстий и передвигая кожу с образованием разных складок, мимические мышцы придают лицу определенное выражение, соответствующее тому или иному переживанию. Такого рода изменения лица носят название мимики, откуда и происходит название мышц. Кроме основной функции — выражать ощущения, мимические мышцы принимают участие в речи, жевании и т. п. Укорочение челюстного аппарата и участие губ в членораздельной речи привели к особенному развитию мимических мышц вокруг рта, и, наоборот, хорошо развитая у животных ушная мускулатура у человека редуцировалась и сохранилась лишь в виде рудиментарных мышц.

# Мимические мышцы или мышцы лица. Мышцы окружности глаз

## Мимические мышцы. Мышцы окружности глаза



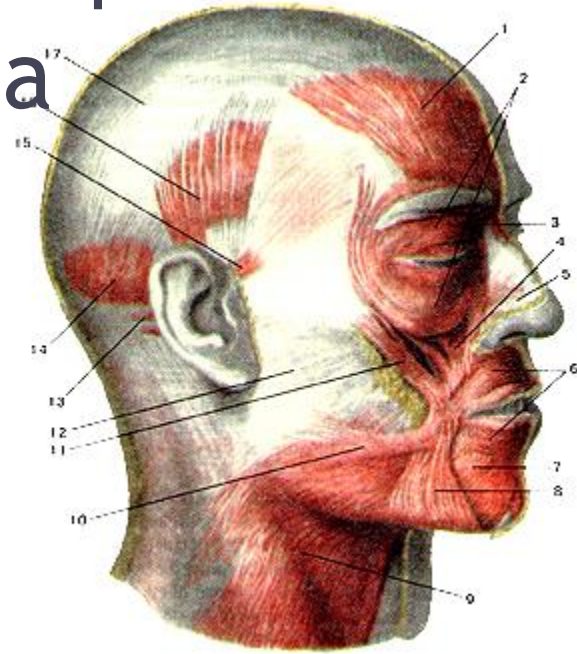
Круговая мышца глаза, *m.*

*Orbicularis oculi*, лежит под кожей вокруг входа в глазницу. Мышца состоит из трех частей: глазничной, вековой и слезной:

- 1) глазничная часть расположена по краю глазницы; часть пучковатой мышцы заканчивается в коже бровей, щек и переходит в ближайшие мышцы;
- 2) вековая часть лежит под кожей верхнего и нижнего век;
- 3) слезная часть охватывает слезный мешок, расширяет его, способствуя засасыванию слезы из слезного озера.

Функция: вековая часть смыкает веки; глазничная часть — смещает брови вниз, а кожу щеки — вверх.

# Мимические мышцы или мышцы лица. Мышцы окружности рта

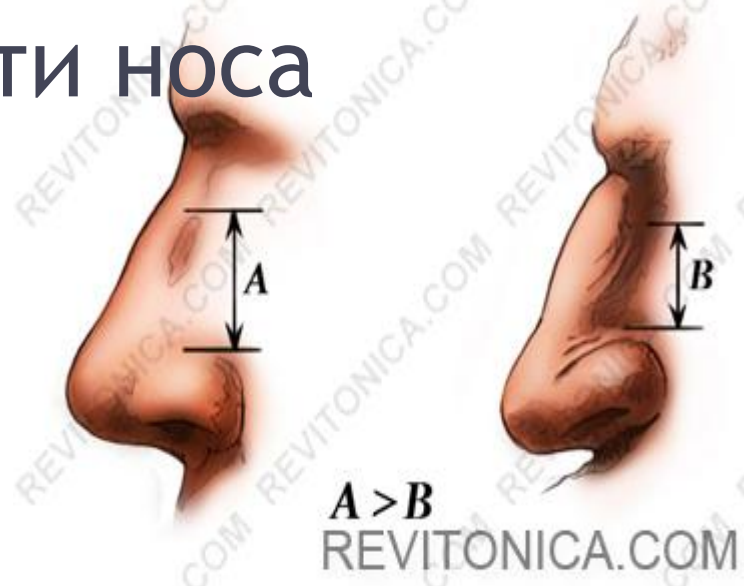


1. Мышца рта, называемая круговой. Действие: сужение ротовой щели и движения губ вперед.
2. Скуловые мускулы (большой и малый). Функции: позволяют углу рта двигаться вверх, вниз и в сторону.
3. Особенности мимических мышц рта состоят в том, что они позволяют ему двигаться. Так, например, в основании верхней челюсти есть мышца, позволяющая поднимать верхнюю губу. Рядом же расположена такая, которая поднимает и крыло носа.

4. Щечная мышца. Значение: оттягивает угол рта в сторону, при одновременном сокращении с двух сторон позволяет втянуть внутреннюю поверхность щек к челюсти.
5. Мышца смеха. Действие: позволяет углам рта растягиваться латерально.
6. Два подбородочных мускула. Особенности мимических мышц этого типа состоят в том, что одна из них непостоянная, может редуцироваться. Функция: обеспечивают движение кожи подбородка, а также вытягивают нижнюю губу вперед.
7. Мускул, опускающий нижнюю губу. Значение согласно названию.



# Мимические мышцы или мышцы лица. Мышцы окружности носа

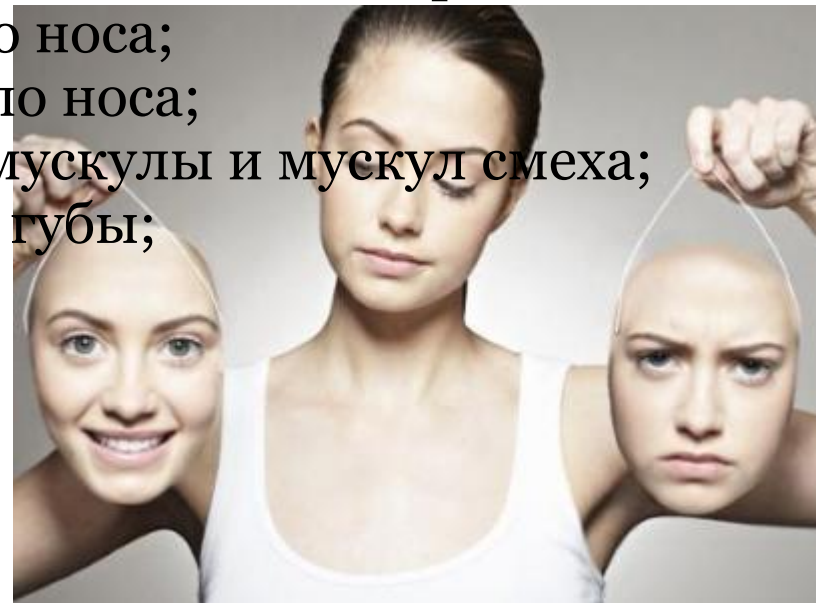


К данной группе относятся всего две основные мышцы:

1. носовая мышца, складывающаяся из внутренней и наружной части. Действие: обеспечивают движение ноздрей и носа;
2. мускул, опускающий перегородку носа вниз.

# СВЯЗЬ С МИМИКОЙ.

- 1 -лицо в спокойном состоянии;
- 2 - мускул, сморщивающий брови;
- 3 - мускул, сводящий ют;
- 4 - мускул, снижающий брови;
- 5 - лобный мускул;
- 6 - круговой мускул глаза (верхняя порция);
- 7 - круговой мускул глаза (нижняя порция);
- 8 - круговой мускул глаза (верхняя и нижняя порция);
- 9 - мускул, поднимающий крыло носа;
- 10 - мускул, расширяющий крыло носа;
- 11- большой и малый скуловые мускулы и мускул смеха;
- 12 - квадратный мускул верхней губы;
- 13 - собачий мускул;
- 14 -круговой мускул рта;
- 15 -треугольный мускул.



# Чем можно корректировать избыточную мимику, приводящую к возникновению морщин

- **Инъекционная терапия.** С помощью специальных уколов определенных препаратов удастся повлиять на подвижность мышечных волокон, минимизируя их активность. Кроме того, инъекции оказывают положительное воздействие на кожу: питают, подтягивают, увлажняют, освежают, улучшают контур лица.

- **Косметические средства.** Отличным эффектом обладают составы на основе пептидов. Также хороший разглаживающий эффект дают кремы, имеющие в своем составе миорелаксанты.
- **Аппаратная косметология.** Здесь, прежде всего, речь идет про всевозможные пилинги, а также лазерную шлифовку. Процедуры следует проводить в специализированных салонах, чтобы не допустить ожогов и прочих негативных последствий. Хороший омолаживающий эффект дают срединные и глубокие пилинги с помощью фруктовых кислот. Также салоны красоты предлагают такие аппаратные процедуры, как вакуумный массаж, радиоволновая терапия, миостимуляция.

**Пластическая хирургия.** Подтяжка лица – один из наиболее эффективных способов избавления от мимических и других видов морщин. Пластика проводится при наличии большого количества глубоких морщин, в тех случаях, когда использование других методов устранения складок на коже не дает положительного результата. Пластика дает быстрый и хороший результат, который сохраняется долгое время. Однако проведение хирургического вмешательства сопряжено с определенными рисками для всего здоровья, как и при любой другой операции.



## ИСТОЧНИКИ:

- <http://domadoktor.ru/529-mimicheskie-morshiny.html>
- <http://fb.ru/article/166899/jevatelnyie-i-mimicheskie-myishtsyi-anatomiya-osobennosti-mimicheskih-myishts>
- <http://meduniver.com/Medical/Anatom/108.html>