

Тропинками родного края

Тульская область



Тульская Земля – красивый и щедрый край, подаривший не только России, но и миру талантливых писателей, художников, изобретателей. Нам есть чем гордиться: Тульский Кремль, Ясная Поляна, музей "Тульский Пряник", музей оружия, музей "Тульские самовары" и другие.



ТУЛЬСКИЙ КРЕМЛЬ



САМОВАРЫ



ТУЛЬСКИЙ ПРЯНИК



ТУЛЬСКОЕ ОРУЖИЕ



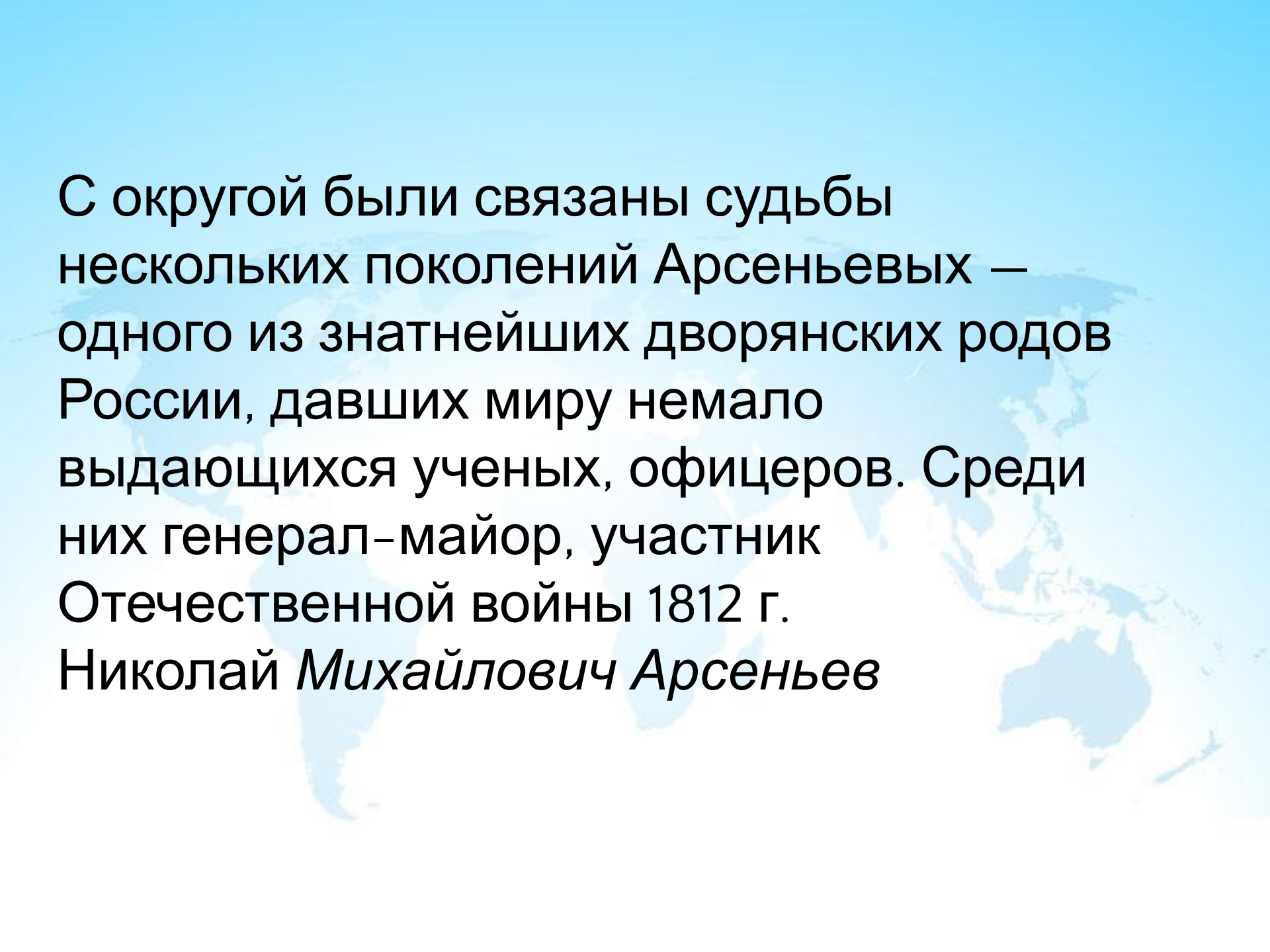
ТУЛЬСКАЯ ГАРМОНИЯ



Арсеньевский район.

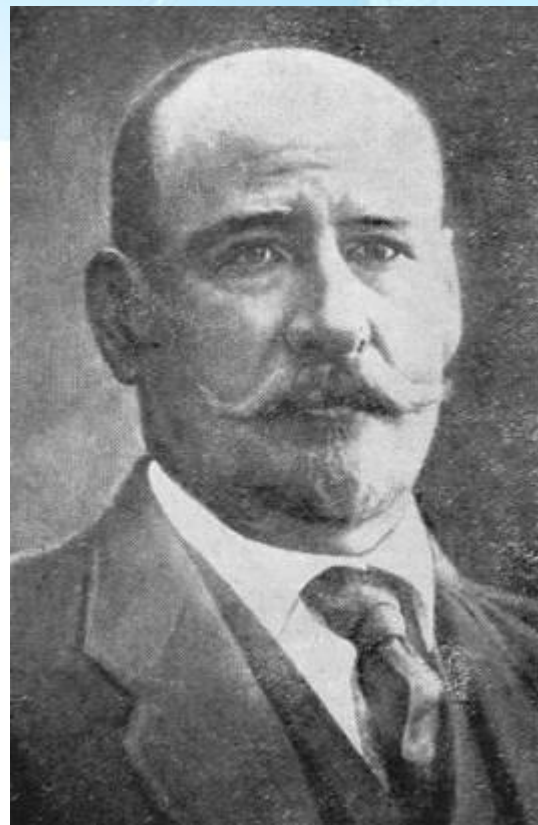
Арсеньевский район- наша с вами малая Родина, небольшая часть Тульской губернии. Арсеньевский район находится на юго-западе Тульской области. Расстояние от Тулы – 105 км.



A faint, light blue world map is visible in the background of the slide, centered behind the text.

С округой были связаны судьбы
нескольких поколений Арсеньевых —
одного из знатнейших дворянских родов
России, давших миру немало
выдающихся ученых, офицеров. Среди
них генерал-майор, участник
Отечественной войны 1812 г.
Николай *Михайлович Арсеньев*

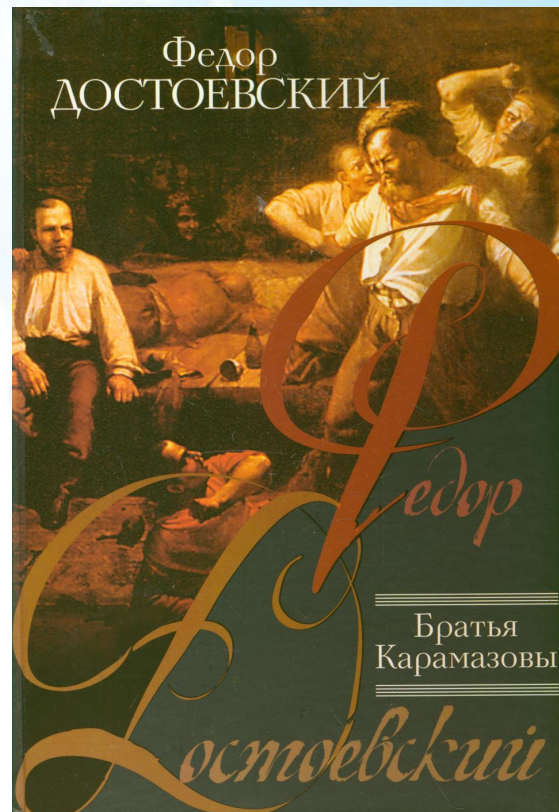
На арсеньевской земле находилась усадьба известного полярного исследователя Семена Ивановича Челюскина (1707-1764), чьим именем назван мыс – самая северная точка Евразии. Здесь, в принадлежавшем ему селе Мишина Поляна, великий исследователь Арктики был захоронен.



Деревня Дорогомыжка является родиной выдающегося русского композитора Александра Сергеевича Даргомыжского (1813–1869), бюст которого установлен в Арсеньеве.



В селе Мокром останавливался на постоялом дворе Федор Михайлович Достоевский (1821–1881), сделавший потом это село местом одного из эпизодов романа «Братья Карамазовы».



Природа

Главная водная артерия – река Иста с притоками. Район расположен в лесостепной зоне. Лесные массивы живописно сочетаются с распаханными участками бывшей черноземной степи



Животный мир разнообразен:
встречаются лоси, олени, кабаны, волки,
белки, куницы и др. В реках водятся лещ,
щука, налим, судак, линь, сом.



Природа

