

Дмитрий Дмитриевич
Жилинский

(25 мая 1927, Волковка (Уч-Дере) –
29 июля 2015, Москва)

СОВЕТСКИЙ И РОССИЙСКИЙ ЖИВОПИСЕЦ И
ГРАФИК, ПЕДАГОГ, ПРОФЕССОР.





- Жилинского по праву можно назвать одной из центральных фигур в советском искусстве. Его творчество не укладывается в рамки какого-либо одного направления.
- Оно само по себе стоит у истоков целой школы и формирует самостоятельную и разработанную в совершенстве живописно-пластическую систему.



- Художник пришел в искусство в середине 1950-х годов. Вместе с ним начинали свою творческую биографию Таир Салахов, Виктор Иванов, Гелий Коржев и др.
- Критика дала имя поднявшейся в эти годы новой волне, к которой в какой-то мере принадлежал Жилинский, назвав ее "суровый стиль".

Утро, 1954



- Слово «суровый» с трудом ассоциируется с тонкостью, деликатностью, изысканностью живописи художника. Лишь ряд ранних произведений можно отнести к этому направлению.

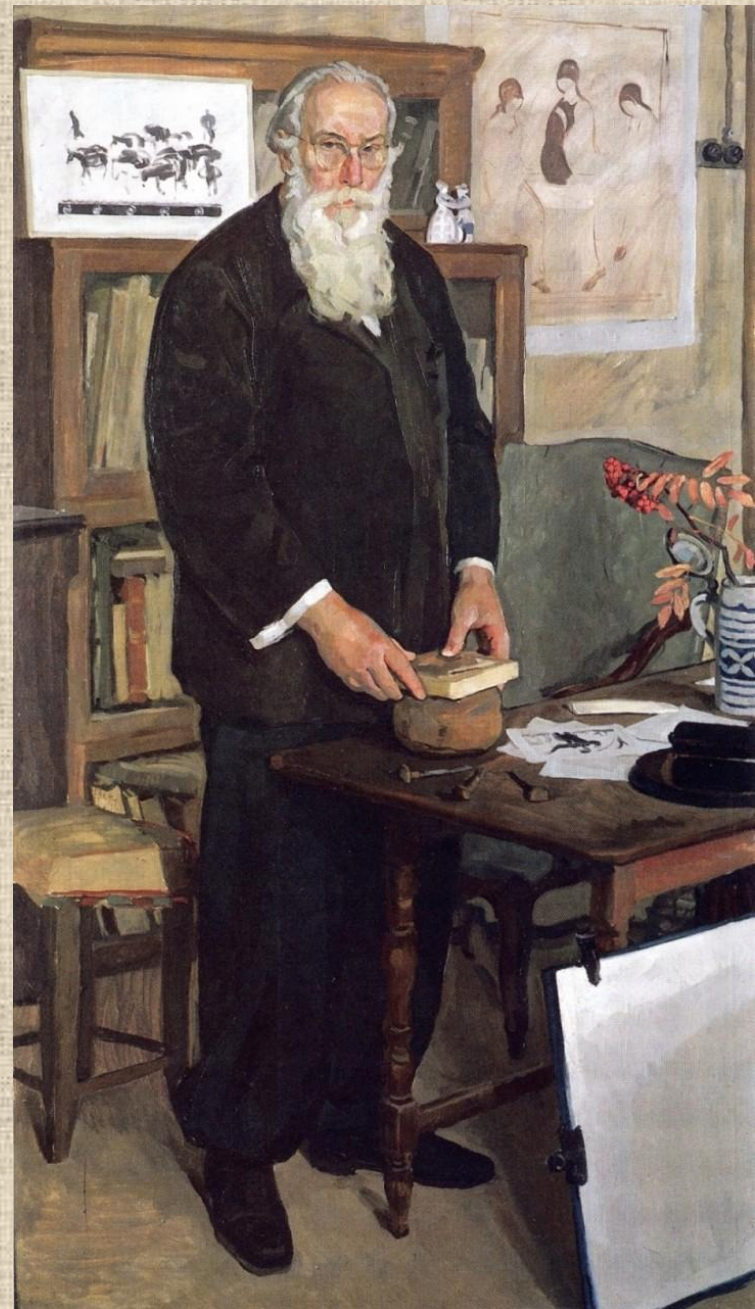
Портрет скульптора И.
С. Ефимова. 1954



Жилинский
Дмитрий
«Портрет жены»
1953 Холст,
масло 85x70

- Уже со второй половины 1960-х годов Жилинский эволюционировал от монументальности и обобщенности к камерности и психологической глубине.

Портрет художника В.
А. Фаворского. 1962



- Судьба и творческий путь Дмитрия Дмитриевича Жилинского поистине уникальны.
- В биографии художника, как и в его искусстве, находят отражение сразу несколько исторических эпох.

Студенты. В скульптурной мастерской. 1964





1937 год.
1987

- В Волковке родились его отец Дмитрий, брат Василий, а затем и сам будущий художник.

После насильственной ликвидации коммуны в 1929 и расстрела деда художника, семья Жилинских переехала в 1929 году в станицу Апшеронскую Краснодарского края.

Здесь в 1937 году их вновь настигла беда: 20 октября был арестован, а в июле 1938 года расстрелян отец Дмитрия Жилинского.

- В 1944 году, окончив с отличием школу в станице Апшеронской (СШ № 17, теперь школа № 3). Дмитрий Жилинский не думал о том, чтобы связать свою судьбу с искусством.
- Он собирался продолжить учебу в Станкоинструментальном институте, стать инженером – такое решение казалось ему правильным в военное время.

- С 1944 по 1946 художник учился на факультете стекла Московского института прикладного и декоративного искусства: делал витражи, резал алмазную грань. В 1946 году он перевелся на 2-ой курс Московского государственного художественного института имени В.И. Сурикова.



Семья художника Н. М. Чернышева. 1964



- Желая попробовать свои силы в выполнении большой самостоятельной работы, Жилинский написал во время летних каникул 1948 года фреску «Первобытные люди» (размером 1,5х4,5 метра) в подарок своей родной школе в станице Апшеронской. Просуществовала эта композиция, однако, недолго, и вскоре была закрашена.



- В то время как другие обращались к традициям авангарда, Жилинский был заморожен искусством старых мастеров, голландским и итальянским искусством, русской иконой.

Разговор о Дюрере и
Кранахе. 1978



- В его картинах мир советской повседневности очищался от подробностей времени.

Одна из самых впечатляющих картин - "Под старой яблоней" (1969), в которой на фоне вполне аллегорического сада жизни написаны портреты старенькой мамы художника и его детей. Подпорка под старой яблоней, что рифмуется с палочкой матери, недвусмысленно образует крест.

Под старой
яблоней. 1969

- Художник избегает психологических характеристик каждого изображенного, но в картине есть то, что можно было бы назвать общей психологической характеристикой: напряжение, собранность, готовность к действию.

«Гимнасты СССР» 1964-1965
Оргалит, левкас, темпера
170x215



- Состояние напряжения и тревоги подчеркнута графическим решением композиции. Те же черты можно увидеть в идиллической по сюжету картине Семья. У моря (1964).

Семья. У моря. 1964



- Жилинский много писал и рисовал свою мать. Ее изрезанное глубокими морщинами лицо, скорбная складка рта, натруженные руки, согбенный стан бесконечно волнуют художника.



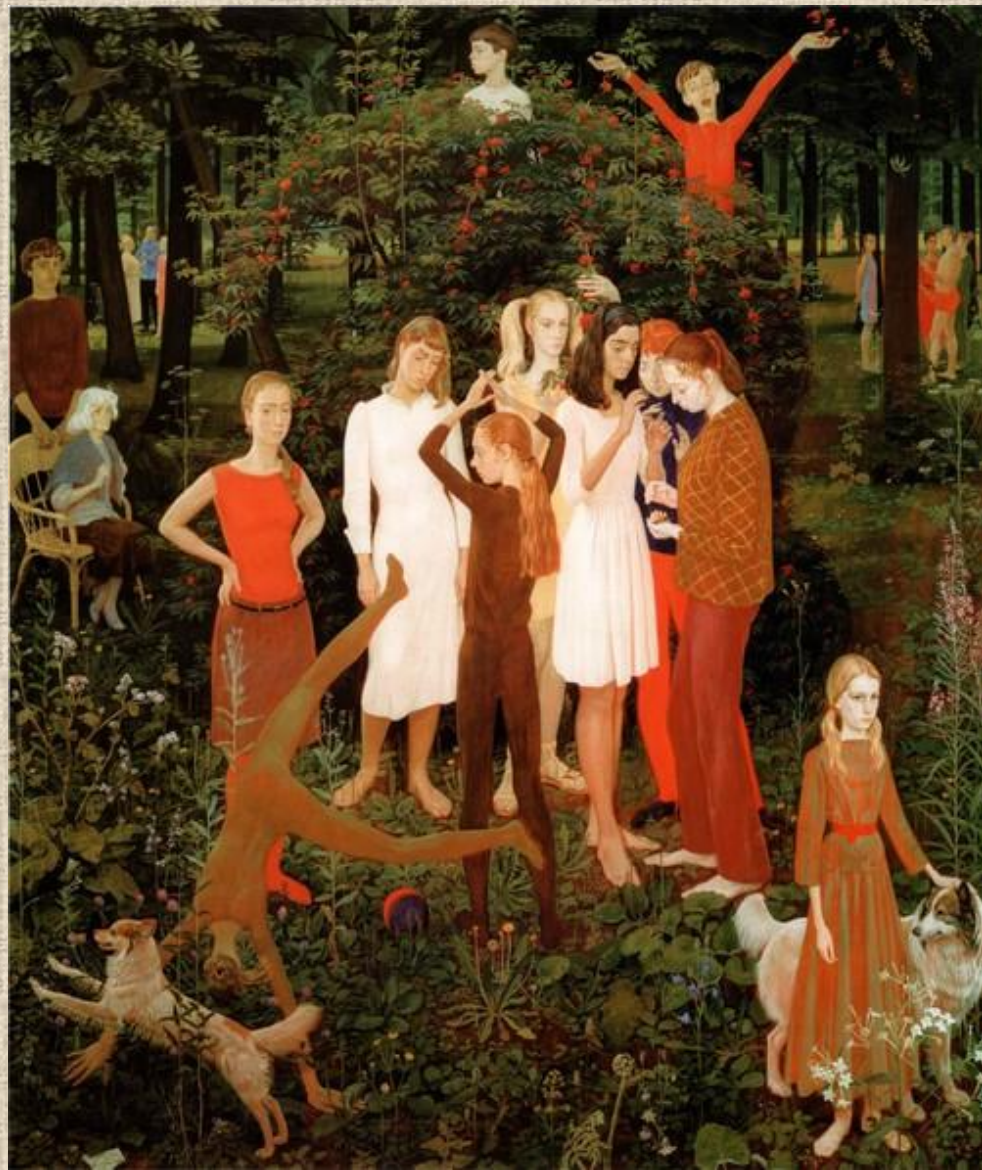


Ожидание.
1977



Мама.
1980

- Главной для художника по-прежнему остается тема одиночества человека в мире, одиночества среди людей. Самая парадоксальная в этом смысле работа — Воскресный день (1974).



- В 1977 году, когда за плечами мастера было участие во многих престижных показах в стране и за рубежом, была организована его первая персональная выставка в России, в Сочинском художественном музее.



- В 1970–1980-е годы Жилинский продолжает следовать найденной им линии в искусстве, рождающейся на стыке современности и культурной традиции прошлого.

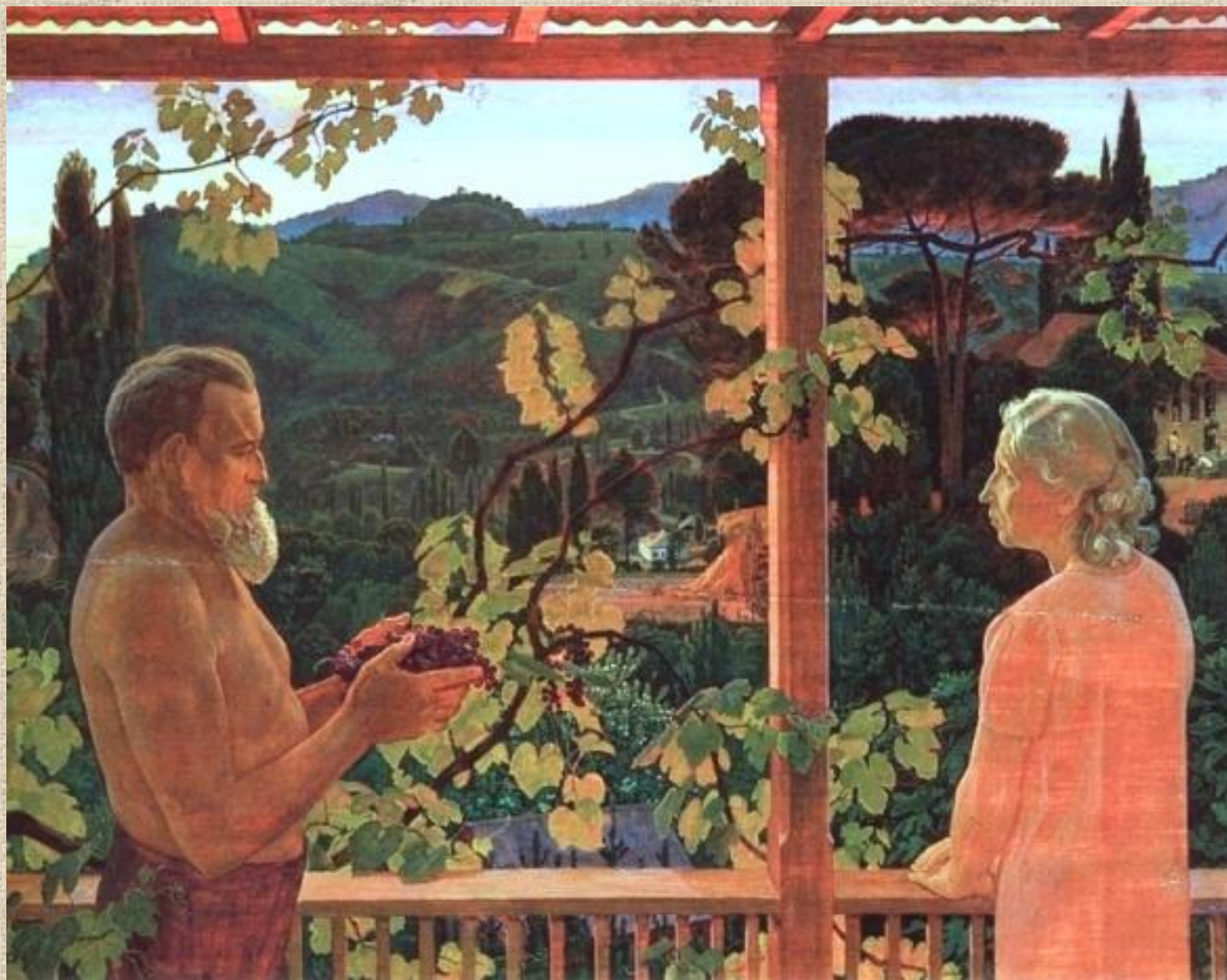
Молодая семья.
1980



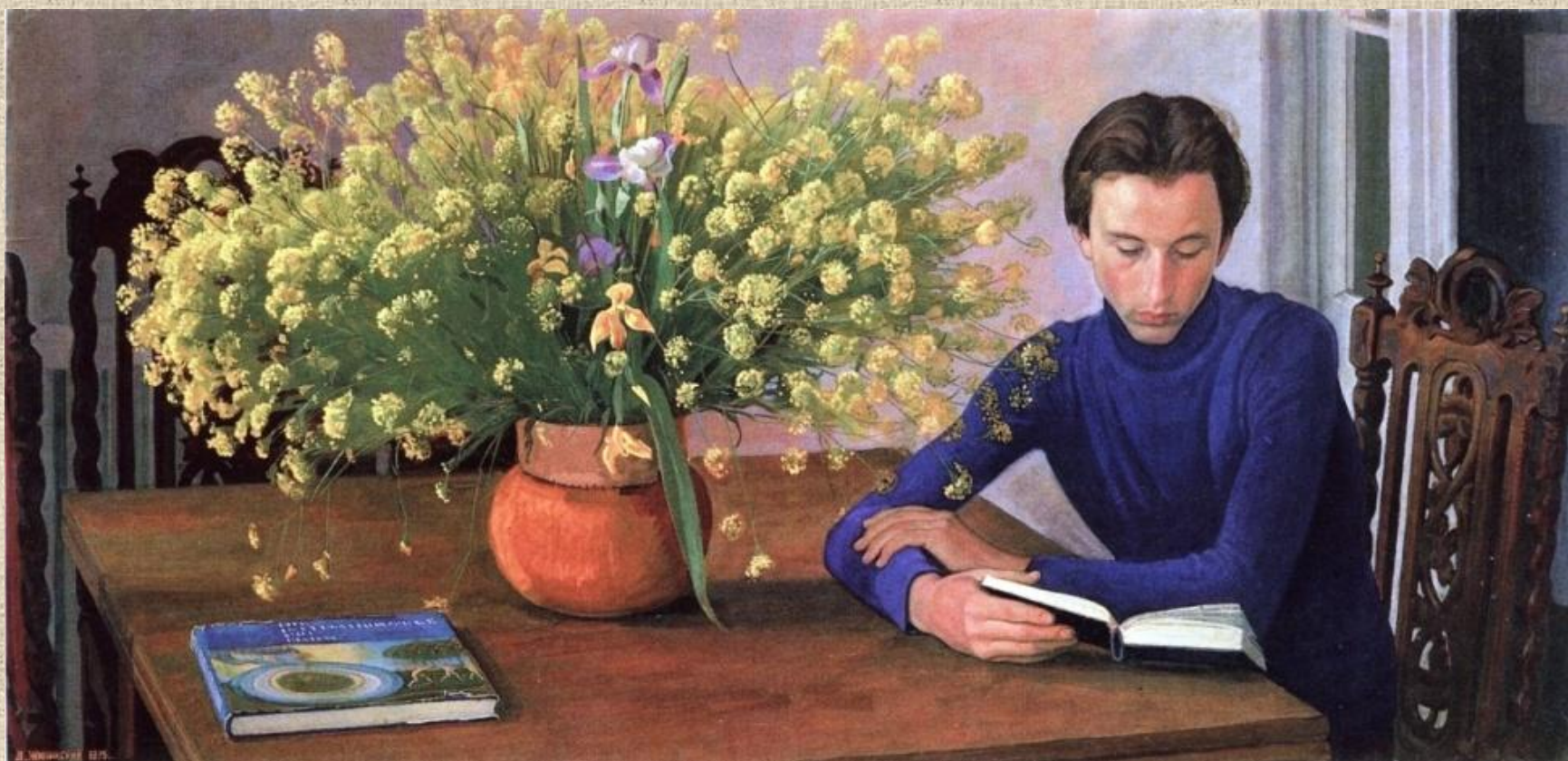


Человек с
убитой
собакой. 1976

Вечер на юге (А. И. и Е. А. Ефимовы). 1973



Желтый букет. 1975



А. А. и П. Л. Капицы. 1979





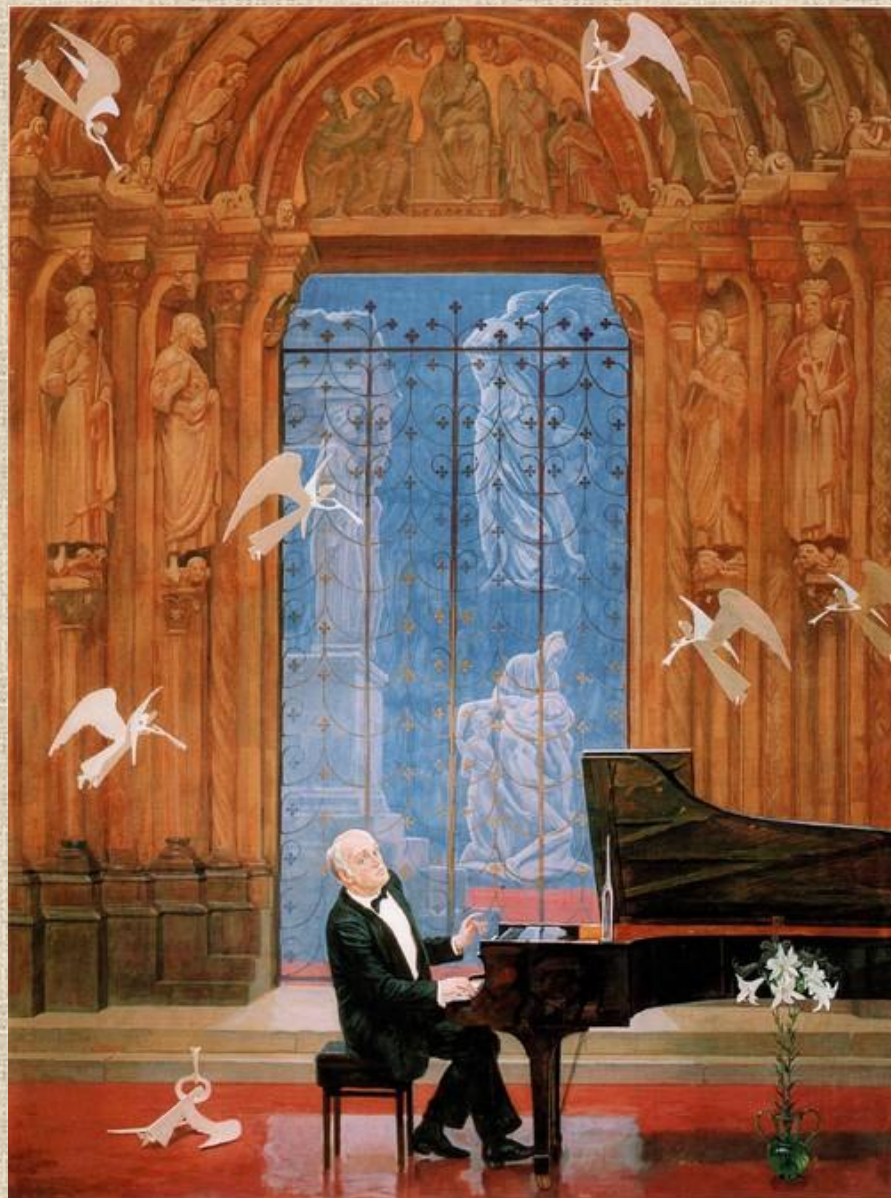
Белая лошадь, 1976

Портрет дипломата В. С. Семенова с женой и дочерью. 1978



- Среди портретов 1980-х годов особая театральная режиссура пространства отличает картину «Играет Святослав Рихтер», исполненную под впечатлением от выступлений знаменитого пианиста на «Декабрьских вечерах» в Государственном музее изобразительных искусств им. А.С. Пушкина.

Играет Святослав
Рихтер.1984



Портрет Королевы Дании Маргрете II. 1993 Холст, масло
240x150 Собрание Королевского дома Дании

- Особые отношения связали художника с Данией, где он работал в 1993–1995 годах над серией парадных портретов членов королевской семьи и приближенных двора.



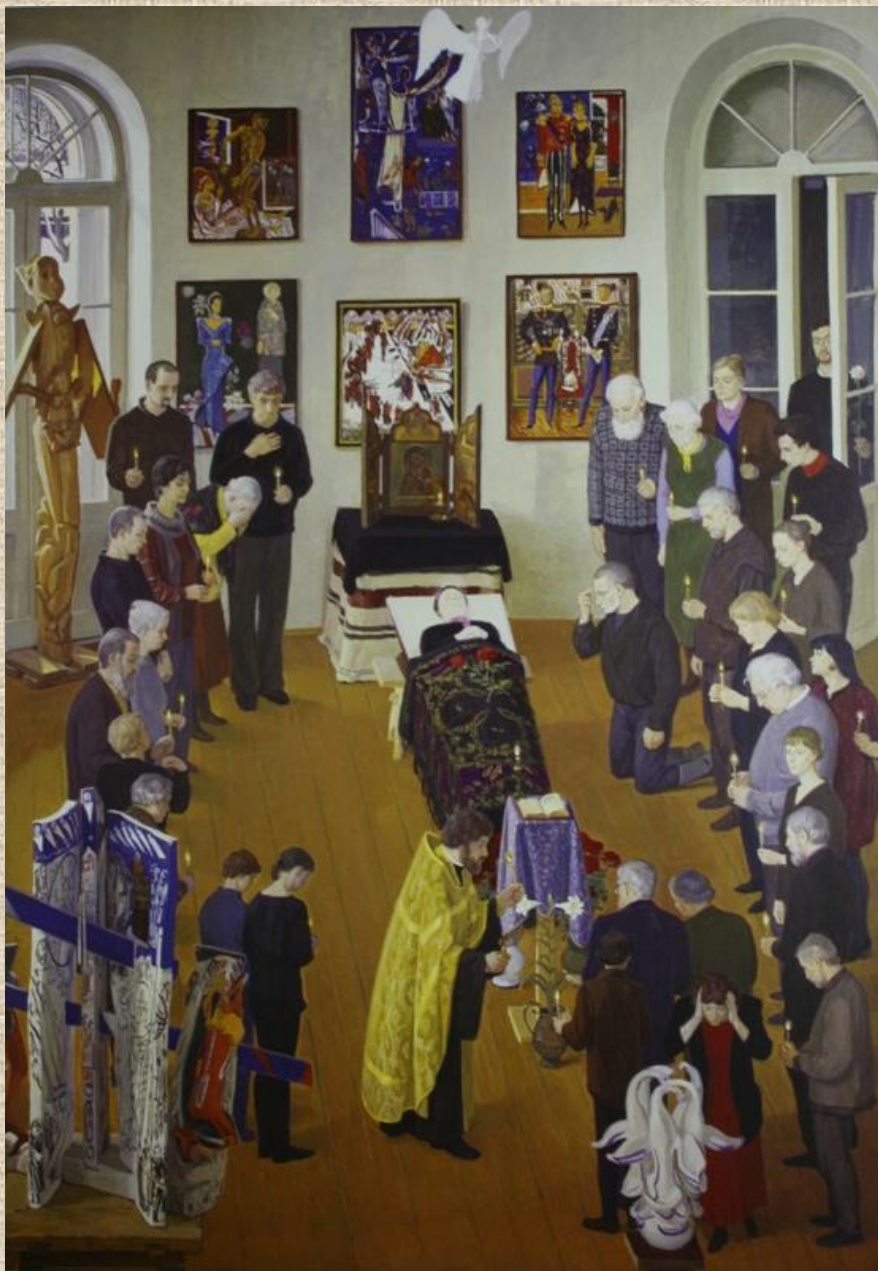


Портрет Принца
Йоакима Датского
1993-1995 Холст,
масло 200х100
Собрание
Королевского дома
Дании

- Вторая половина 1990-х годов стала одним из самых тяжелых периодов в судьбе мастера. В 1995 году после продолжительной болезни скончалась **Нина Ивановна Жилинская**.

Художник **Нина Жилинская** 1991 Оргалит, темпера 56x46





- Ей он посвятил композицию «Вечная память художнику».

Тайная вечеря. 2000

- В сложный период жизни не удивительно обращение мастера к библейским и евангельским сюжетам. В этих произведениях художник живописует вечные проблемы жизни и смерти и светлой обращенности к Богу.





- С 1990-х годов в творчестве Жилинского появляется также новый для него жанр исторического портрета. В этом русле решено тонко, сложно построенное панно «Весна Художественного театра»

- XXI век знаменует собой начало новой, счастливой поры жизни
Дмитрия Жилинского.
Молодая супруга
Венера и сын Николай
(род. в 2000 году)
часто становятся
героями его картин.



- Советский и российский художник Дмитрий Жилинский скончался на 89-м году жизни после тяжелой болезни. Похоронен на Троекуровском кладбище.



- Дмитрий Жилинский принадлежит к числу тех мастеров, чье творчество открыло новые пути в развитии искусства второй половины XX века, дало начало традиции, сохраняющей свою актуальность и в настоящее время.
- Однако среди «шестидесятников» он занимает особое место. «Я никогда не был художником «сурового стиля». Я только жил одновременно с ними», — говорил он о себе.



Спасибо за внимание!

Используемая литература:

- В.С. Манин – Дмитрий Дмитриевич Жилинский/ Издательство «Аврора» Санкт-Петербург, 2006
- <https://rg.ru/2015/07/29/hudojnik-site-anons.html>
- <http://culture-art.ru/%D0%B4%D0%BC%D0%B8%D1%82%D1%80%D0%B8%D0%B9-%D0%B4%D0%BC%D0%B8%D1%82%D1%80%D0%B8%D0%B5%D0%B2%D0%B8%D1%87-%D0%B6%D0%B8%D0%BB%D0%B8%D0%BD%D1%81%D0%BA%D0%B8%D0%B9/>
- https://ru.wikipedia.org/wiki/%D0%96%D0%B8%D0%BB%D0%B8%D0%BD%D1%81%D0%BA%D0%B8%D0%B9,%D0%94%D0%BC%D0%B8%D1%82%D1%80%D0%B8%D0%B9_%D0%94%D0%BC%D0%B8%D1%82%D1%80%D0%B8%D0%B5%D0%B2%D0%B8%D1%87