

*Қ. А. Ясауи атындағы Халықаралық қазақ-түрік университеті
Стоматология факультеті
Терапиялық және ортопедиялық стоматология кафедрасы*



Дәріс #8

Тақырыбы: *Тіс жегінің этиологиясы мен патологиялық гистологиясы. Тіс жегінің жіктелулері. Тіс жегінің клиникасы.*

Лектор: *м.ғ.к. доцент Искендиоров М.Ә.*

Жоспары

- Тіс жегінің этиологиясы*
- Патологиялық гистологиясы*
- Тіс жегінің жіктелулері*
- Тіс жегінің клиникасы*

Тісжегі (Caries-костоеда) дегеніміз тістердің қатты тіндерінің минералды заттарының қышқылда ерігіш органикалық заттарының ферментте әрекеттесіп, ыдырап, тіске әртүрлі ақаулардың (тісжегі қуысы) пайда болуымен сипатталатын патологиялық үрдіс.



Тіс жегінің этиологиясы

- Полиэтиологиялық ауру болып табылады;
- Ауыз қуысының микрофлорасы;
- Көмірсуды көп қабылдау;
- Тіс тіндерінің және ағзаның тіс жегігіе қарсы тұру қорғанысының бұзылуы **негізгі** факторлар.

Қосымша факторлар:

- Тамақтың сипаты;
- Тамақтану уақыты;
- Сілекей мөлшері мен сапасы;
- Ағзалардың функциональды өзгерістері;
- Ауыз қуысындағы фтордың мөлшері.
- Ағзаға тиетін сыртқы ортаның әсері.

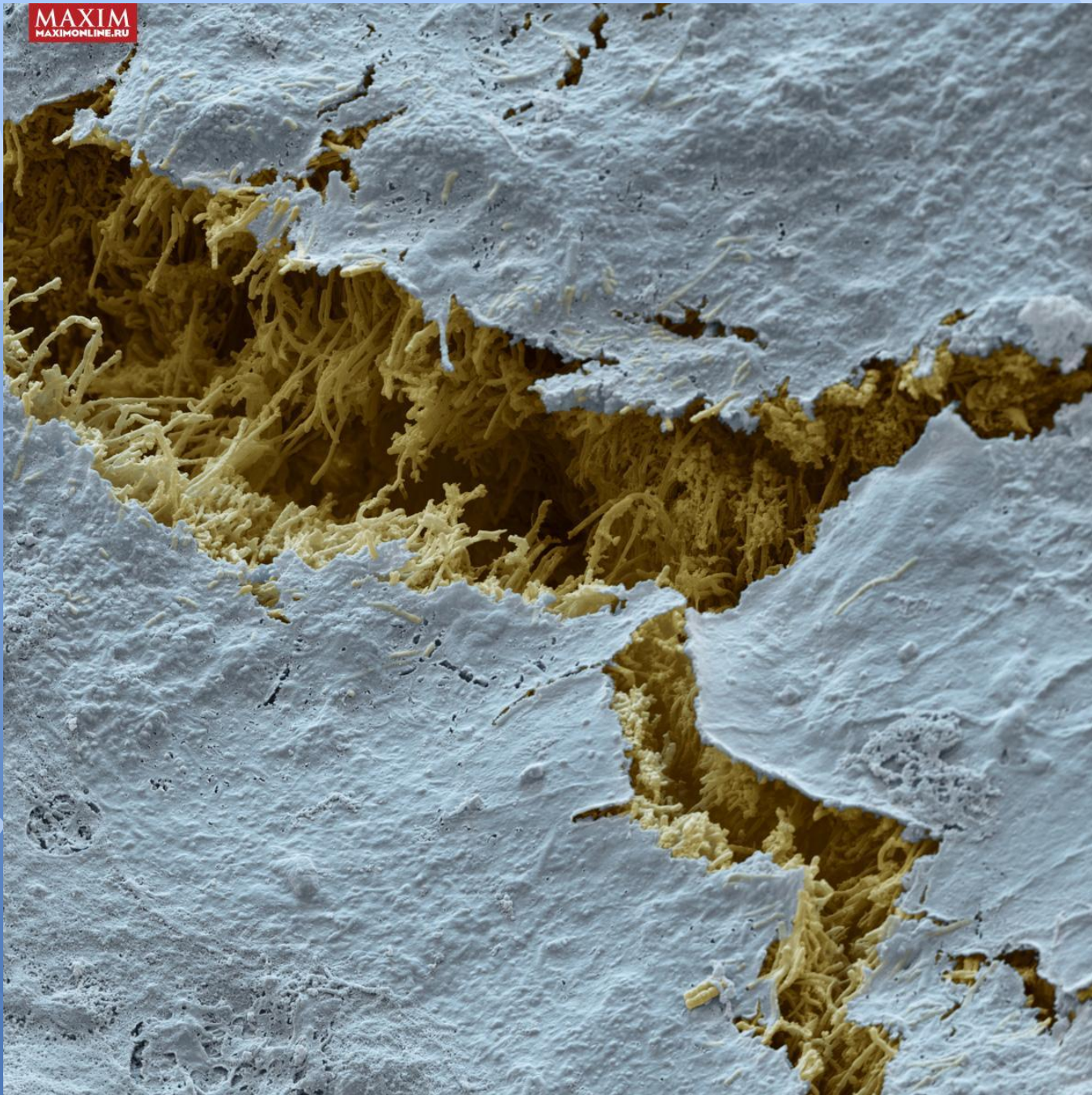
Патологиялық гистологиясы

тіс беттерінде жұмсақ тіс қағы немесе микробты қақ (микробная бляшка) құрылады

қышқылдардың әсерінен қақ астындағы ортада рН кіреуке төзгісіз деңгейге дейін (критический уровень) төмендейді (4,5-5,0).

кіреукенің органикалық қабықтары (пелликула және кутикула) бұзылып, қышқылдар кіреукеге тікелей әсер ете бастайды

кіреуке бетінің кейбір тұрақсыз аймақтарында (призмааралық кеңістіктер, Ретциус сызықтары аймақтарында) апатит кристалдар ери бастайды.



- Қышқылдар кіреукеңің астыңғы қабатына өтіп, ондағы минералды компоненттерді де еріте бастайды
- Құрамындағы гидроксипатит кристалдары еріп, кіреуке призмаларының физикалық қасиеттері өзгеріп, оның мөлдірлігі жойылып, бетінде ақбор түсті күңгірт тісжегі дағы пайда болады
- Астыңғы қабаттағы минералсыздану ошағы біртіндеп жанжаққа қарай кеңейе береді, енді қышқыл құрылу көзі кіреуке ішіне ауысады.
- Одан әрі этиологиялық факторларға байланысты Тіс жегі дамиды.



стадия пятна



поверхностный
кариес



средний кариес



глубокий кариес

Тіс жегінің жіктелулері

Тіс жегінің орналасуына қарай

Ағымына қарай

1 –
табиғи
ойық
Тіс
жүйісі;
ен
беткей
мәйіс
жөгісі;
Жегісі;
атипик
–
кесуші
беткей,
тіс
бұрыш
ы,
Жөгіс тіс
жеріні
тіс
Сөзілмалы
жөгісі
Тіс жегі.
Тұрақты тіс
жегі.

ММСИ бойынша тіс жегінің жіктелуі:

1. Ағымына қарай: жылдам ағымды;
- жай ағымды;
- тұрақталған үрдіс

Дамуына қарай:
- асқынбаған тіс жегі;
- асқынған тіс жегі.:

Тіс жегінің қарқынына қарай:

- бірегей зақымдануы;
- көптеп зақымдануы;
- жүйелі зақымдануы

Белсенділік дәрежесіне қарай:

- компенсирленген тіс жегі;
- субкомпенсирленген тіс жегі;
- декомпенсирленген тіс жегі:

Тіс жегінің Блэк бойынша анатомиялық жіктелуі:

- тістердің көп ойықтарында орналасқан тіс жегі;
- II сынып – үлкен және кіші азу тістердің түйіскен беткейлерінде орналасқан тіс жегі;
- III сынып – кесу беткейлері бұзылмай, күрек және ит тістердің түйіскен беткейлерінде орналасқан тіс жегі;
- IV сынып – күрек және ит тістердің түйіскен беткейлері мен бұрыштары қосыла зақымданған тіс жегі;
- V сынып – барлық тіс мойнында орналасқан тіс жегі.
- VI сынып – алдыңғы тістердің кесу, кіші және үлкен азу тістердің төмпешіктерінде орналасқан тіс жегі

Тіс жегінің зақымдану тереңдігіне қарай топографиялық жіктелуі:

- 1 - тіс жегінің дақ кезеңі;
- 2 - беткей тіс жегі;
- 3 - орта тіс жегі;
- 4 - терең тіс жегі;

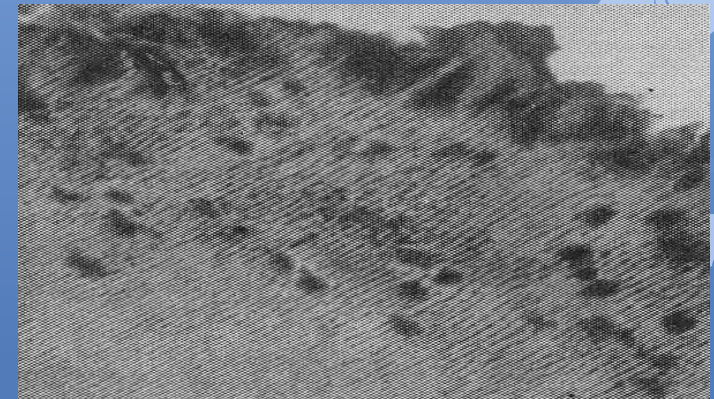
Тіс жегінің клиникасы

Тісжегінің дақ кезеңі.

- Ешқандай шағым болмайды және ұзақ уақыт байқалмауы да мүмкін.
- Кейде тәтті және қышқыл тағамдардан тістер қармалып қалған сияқты ыңғайсыз сезім туындауы немесе алдыңғы тістерде орналасқан дақтар болса эстетикалық шағым болуы мүмкін.
- Көпшілік жағдайда басқа тістеріне шағымданып келген адамдардың тіс қатарларын мұқият қарап тексеру және тіс беттерінің күмән туғызған аймақтарын сүңгілеу арқасында анықталады.
- Қарап тексергенде бастапқы тісжегі немесе тісжегі дағы аймағында жылтырлығы жойылған мұнарланған **ақ бор түсті** немесе **ашық қоңыр, қою-қоңыр** кейде **кара-қоңыр** түсті ошақ түрінде байқалады.

Беткей тіс жегіде

- Мұнда кіреукеде қуыс пайда болады.
- Тіс тазалағанда механикалық және термиялық тітіркендіргіштерден қысқа уақытқа ауру сезімі болады.
- Қарап тексергенде – беткей тіс жегі қуысын көреміз, шұқып тексергенде
- қуыстың түбі тегіс емес, зонд ұсталып қалады, ауырмайды, қағып қарағанда да ауырмайды. Тіс ұлпасының электр қозғыштығы 2-6 мкА тең.
- Салыстырма нақтаманы гипоплазиядан, қатты тіндердің ойықтарынан және сына тәрізді ақаудан ажыратады.



Беткей тісжегі



- Беткей тісжегіні сына тәрізді ақаудан, тістер гипоплазиясының нүктелі, шәшкеге ұқсас түрлерінен, флюороздың эрозиялы түрлерінен ажырата білу керек.



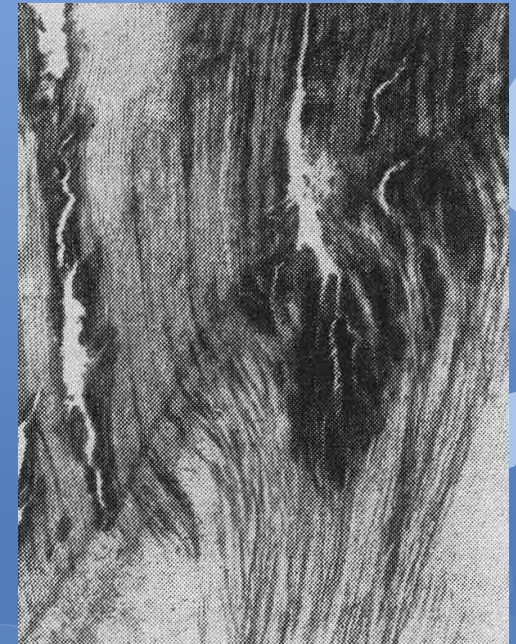
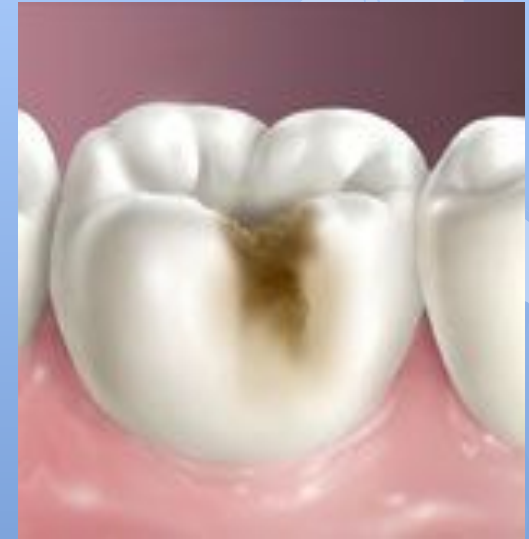
Гипоплазия



Флюороз

Орта тісжегі.

- Дентин шекарасының бүтіндігі бұзылып, патологиялық үрдіс жабынды дентин қабатында дамиды.
- Қарқынды дамыған түрінде ауыру сезімі көбінесе механикалық, температуралық тітіркендіргіштерден тез пайда болып, тез басылады.
- Тісжегі қарқынды дамыған кезде қуыстың кірер ауызы тар, іші ақ түсті ыдыраған дентинге және ас қалдықтарына толған, қабырғасында ақшыл-сұр түсті оңай аршылатын жұмсарған дентин қабаты бар.
- Сүңгілеп тексергенде кіреуке-дентин шекарасында ауыру сезімі бар



Орта тісжегі



Терең тісжегі.

- Негізгі шағымдар- бұзылған тісте механикалық, температуралық және химиялық әсерлерден пайда болатын ауыру сезімі және оның әсер етуші ықпал жойылған кезде тез басылуы. Ауыру сезімі күштірек және тіс көбінесе суықтан қақсап ауырады.
- Қарап тексергенде терең және кең тісжегі қуысы анықталады, ішінде ас қалдықтары, ыдыраған дентин сақталған, қабырғасында пигменттелген кейде пигменттелмеген ақшыл-сары түсті жұмсақ дентин қабаттары анықталады .
- Терең тіс жегі кезінде ұлпаның электр қозғыштығы 12-18 мка тең.
- Әртүрлі тітіркендіргіштер ауыру сезімін туындатады немесе күшейте түседі. Тістің электрқозғыштығы 20-25 мка, кейде бұл көрсеткіштер одан да жоғары болуы мүмкін.

- Кейде тіс жегі қуысының ауызы тар болған жағдайда астың қалдығы мен ыдыраған дентин ұзақ сақталып, тісте түн кезінде өз бетімен мазалайтын ауыру сезімі пайда болады және күндіз мазаламайды. Ауыру сезімі бірнеше түн қатарынан қайталануы мүмкін. Ауыру сезімі түнге қарай көбінесе тәтті тағамдар жеген кезде жиірек қайталаынады.



Қорытынды

Тіс жегі қзіргі таңда ең жиі кездесетін аурулар қатарында деп айтсақ қателеспейміз. Бұл аурумен күресу мақсатында түрлі ем- шаралар жүргізілуде. Және де ауруды алдын алу үшін біздер, тіс дәрігерлері, халық арасында кең түрде оқу ағарту жұмыстарын жүргізуіміз керек.

Пайдаланылған әдебиеттер тізімі:

- Терапиялық стоматология. Мезгілбаева Д.М..
- Терапиялық стоматология. Мирзаева Д.О.
Түркістан-2018.
- Тіс ауруларын алдын алу.
- Интернет парақшалары.