

Основные теории в определении личности



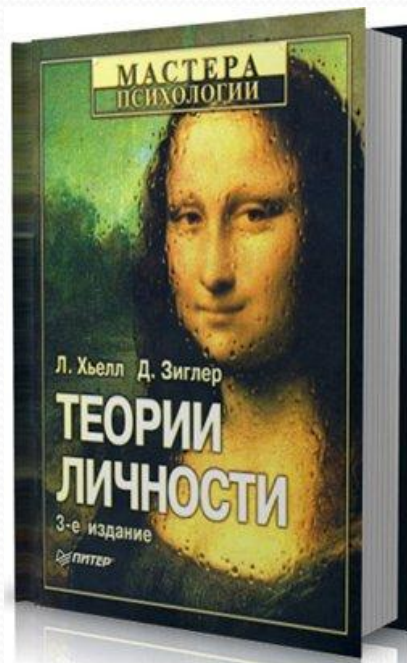
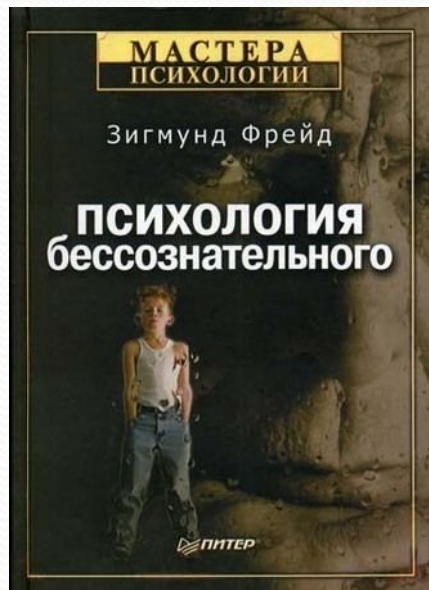
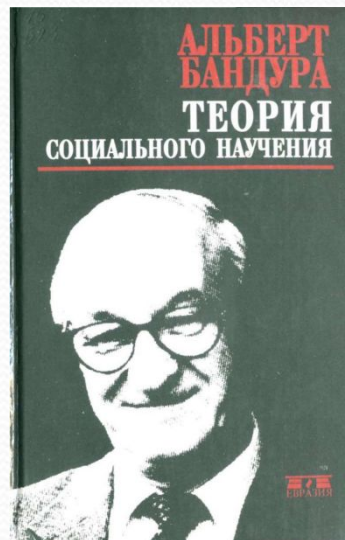
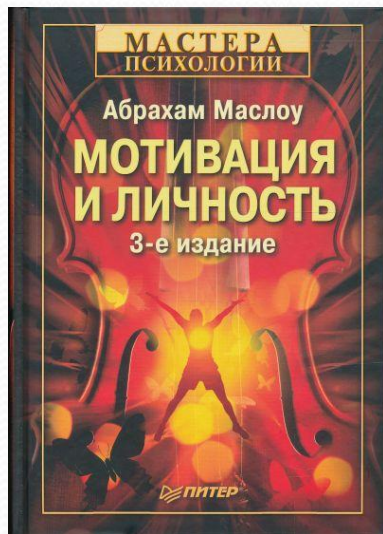
План:

1. Теории личности и основные вопросы, которые решает полная теория личности
2. Психодинамическая теория личности З.Фрейда

Н.Бердяев:

«Истоки человека лишь частично могут быть понятны и рационализированы. Тайна личности, её единственности, никому не понятна до конца. Личность человека более таинственна, чем мир. Она и есть целый мир. Человек – микрокосмос и заключает в себе всё»

литература:



Вопрос 1:

**Теории личности и
основные
вопросы, которые
решает полная
теория личности**

Теория личности –

– это совокупность гипотез, или предложений о природе и механизмах развития личности.

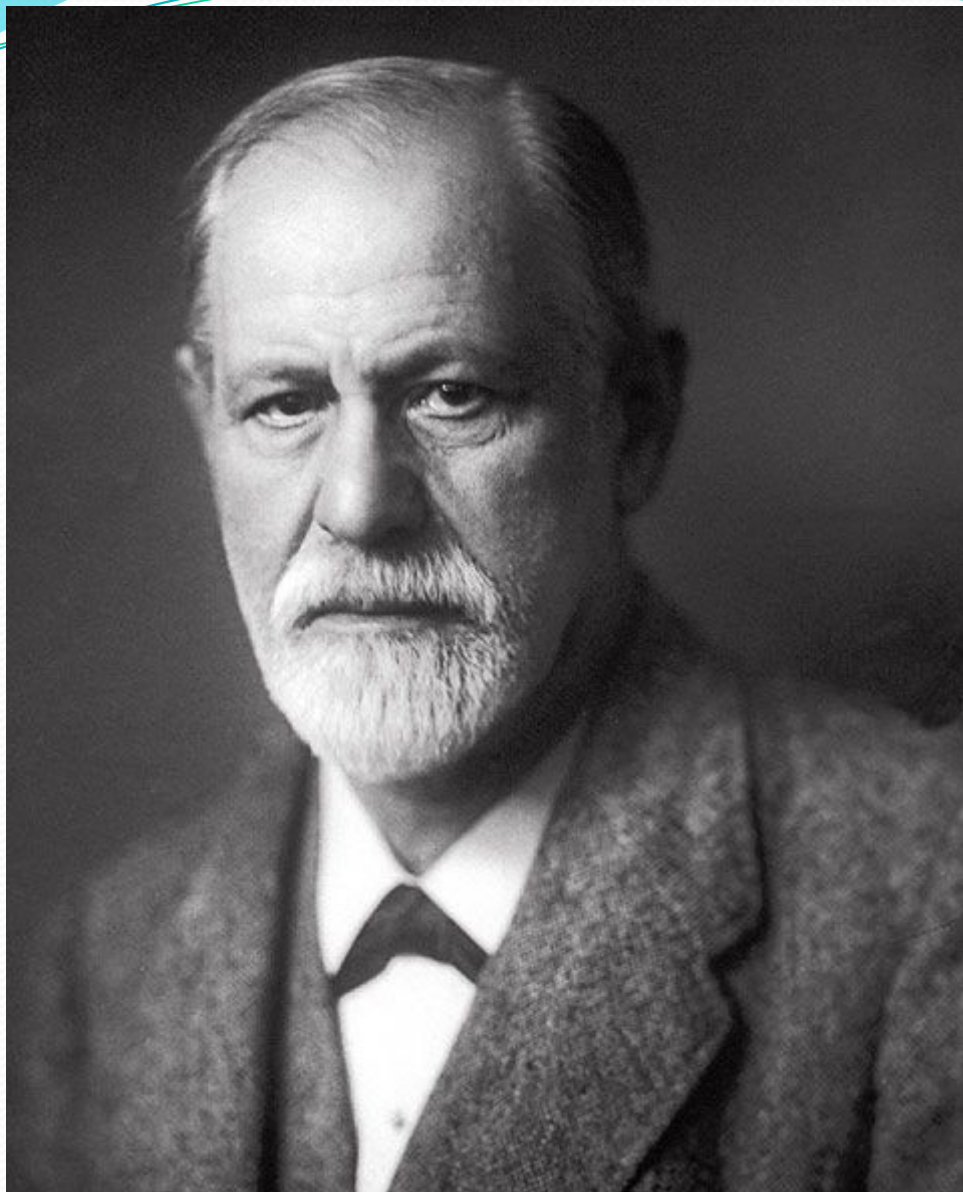


Основные четыре вопроса, которые должна разрешить полная теория личности

- проблема структуры личности;
- проблема мотивации поведения;
- проблема развития личности;
- проблема психического здоровья и психопатологии.

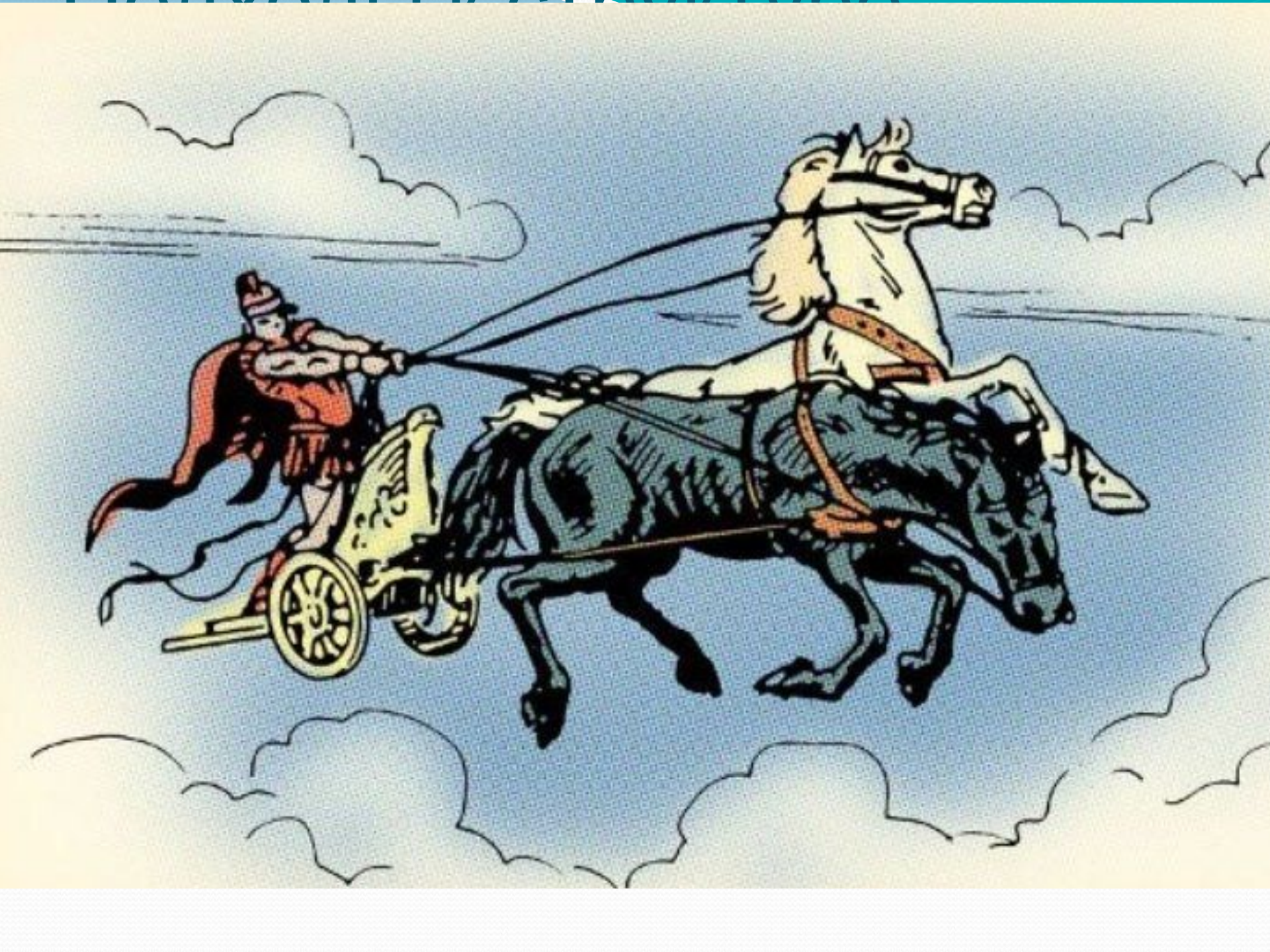
Вопрос 2:

**Психодинамическая
теория личности З.
Фрейда**



Зигмунд
Фрейд
(1856-1939 гг.)

1. Демина Л.Д., Ральникова И.А. Психическое здоровье и защитные механизмы личности. Учебное пособие. - Барнаул: Алтайский государственный университет, 2000. - 123 с.
2. Зелинский С.А. Психотехнологии гипнотического манипулирования сознанием человека. - <http://psyfactor.org/lib/zelinski2-oo.htm>
3. Киршбаум Э., Еремеева А. Психологическая защита. - М.: Смысл, 2000. - 181 с.
4. Кравченко А.И. Психология и педагогика. Учебное издание. М.: ТК Велби, Проспект, 2007. - 400с.
5. Краткий психологический словарь // Под общей ред. А.В. Петровского и М.Г. Ярошевского; ред.-составитель Л.А. Карпенко - 2-е изд, расш. и доп. - Ростов-на-Дону: Феникс, 1998. - 512 с.
6. Налчаджян А.А. Социально-психическая адаптация личности (формы, механизмы и стратегии). Ереван: Издательство АН Армянской ССР, 1988. - 263 с.
7. Перлз Ф. Теория гештальт-терапии. Сер. Современная психология: теория и практика. - М.: Институт общегуманитарных исследований, 2008. - 320 с.
8. Психодиагностика личности от А до Я. Автор-составитель Г.И. Колесникова. - Ростов-н/Д.: Феникс, 2009. - 314 с.
9. Хьелл Л., Зиглер Д. Теории личности. - 3-е изд. - СПб: Питер, 2007.- 607 с.
10. Холл К.С., Линдсей Г. Теории личностей. Перевод И.Б.Гришпун. New York: John Wiley and Sons, 1970. - М.: КСП+ - 1997. Терминологическая правка В. Данченко. - К.: PSYLIB, 2005. - <http://psylib.org.ua/books/holli01>
11. Фрейд А. Психология Я и защитные механизмы = Das Ich und die Abwehrmechanismen. - Москва: Педагогика-Пресс, 1993. - 68 с.
12. Фрейд З.: жизнь, работа, наследие // Энциклопедия глубинной психологии // Ред. А. М. Боковой. 1998, Том 1. MGM - Interna, М.: ЗАО МГ Менеджмент, 1998



Защитные психологические механизмы



Изоляция, или
отчуждение

обособление и локализация внутри сознания травмирующих
человека факторов

Задание: определите о каком механизме психологической защиты идет речь в ситуации:

1. Андрей в детстве попадал в неприятные истории из-за агрессивного поведения по отношению к другим людям. Сейчас, когда он стал взрослым, он зарабатывает неплохие деньги, участвуя в мировых соревнованиях по борьбе. Частенько он посылает своим школьным учителям бесплатные билеты в знак благодарности за то, что они мирились с его темпераментом до того момента, когда он смог найти свое место в жизни.

2. Инна постоянно рассказывает о коварстве и интригах в рабочем коллективе компании. Однако для людей, знающих её, не секрет, что у неё для всех найдется камень за пазухой.

3. Тамара записалась на курсы по снижению веса. После нескольких занятий она была так разочарована, что хотела уйти с курсов. Вместо этого, Тамара приходит домой после посещения занятия и бьет свой холодильник.

Вопрос 3:
**Аналитическая
теория личности**



е
е
ЭМ

I B
х

прообразом архетипа Матери.

ВНЕШНИЙ МИР



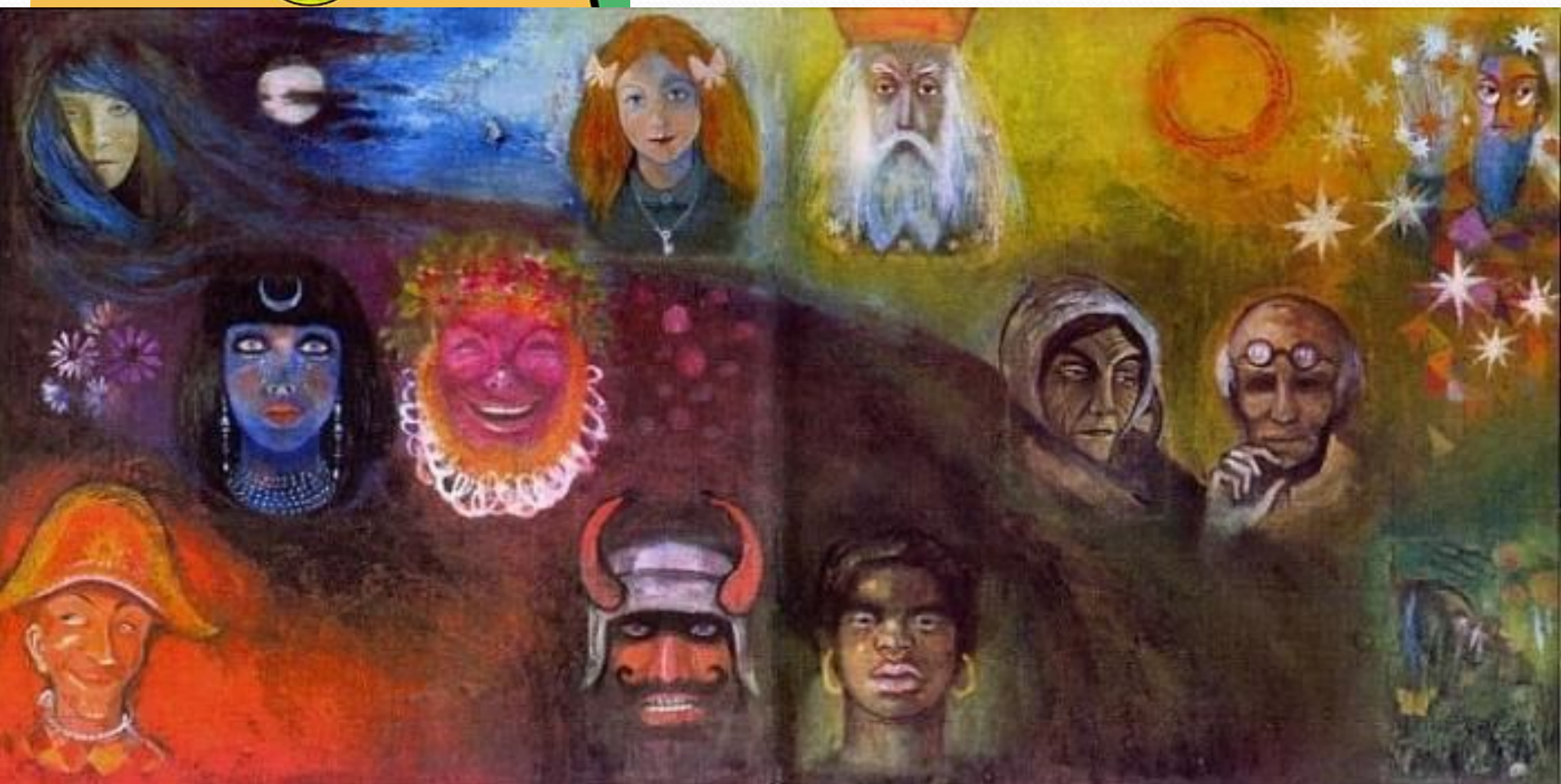
Персона

СОЗНАНИЕ



Эго

Основные архетипы по К. Юнгу



Типы личности и



ЭКСТРАВЕРТ



ИНТРОВЕРТ

	Экстраверсия	Интроверсия
Мыслительный (логик)	■ Деловая логика, выгода	□ Логика отношений, научные теории
Эмоциональный (этик)	▣ Внешнее проявление эмоций, настроения	▢ Отношения между людьми
Ощущающий (сенсорик)	● Воля, требовательность	○ Ощущение удобства, самочувствие
Интуитивный (интуит)	▲ Интуиция возможностей	△ Интуиция времени, предчувствие, прогноз событий
	■ «черные функции»	□ «белые функции»

Вопрос 4:

**Бихевиористическая
теория личности**

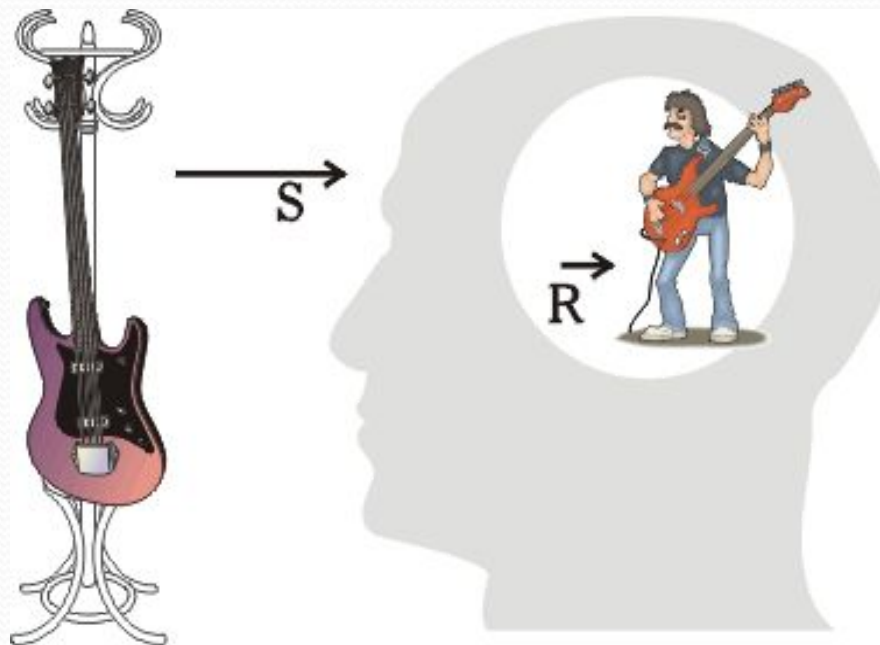


**Дж. Уотсон
(1878-1958)**

ПОДХОДЫ К СТРУКТУРЕ

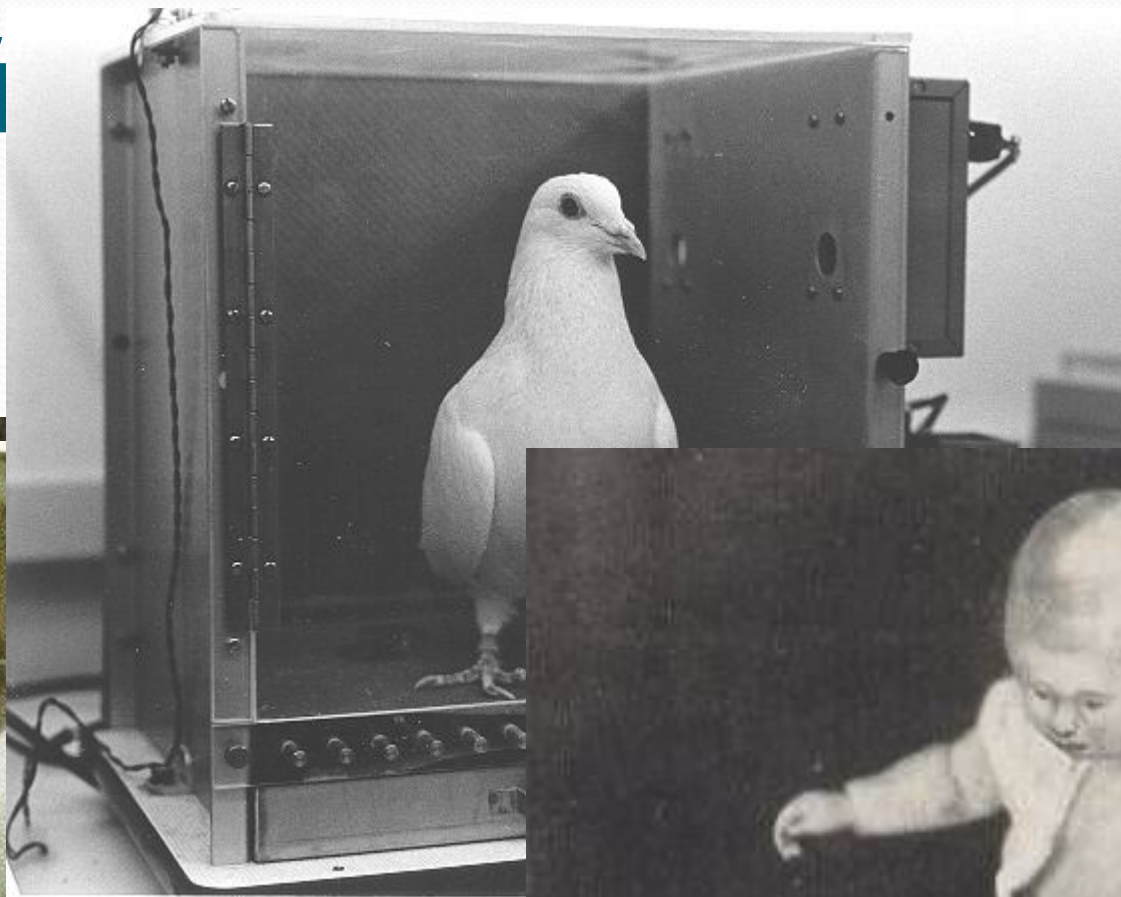
ЛИЧНОСТИ

ЛИЧНОСТЬ – совокупность выученных моделей поведения (*навыки – через стимулы, реакции, подкрепление*). В когнитивном бихевиоризме добавляются: *ожидания, ценность вознаграждения*.



Важнейшими категориями бихевиоризма являются **стимул**, под которым понимается любое воздействие на организм со стороны среды, в том числе и данная, **наличная ситуация, реакция и подкрепление**, в качестве которого для человека может выступать и словесная или эмоциональная реакция окружающих людей.

Доказательств а идей



Вопрос 5:

**Теория личности
Келли**



Джордж Келли

Личность –
присущий
каждому
индивиду
уникальный
способ
осознания
жизненного
опыта

«Конструктивный альтернативизм»

- каждое событие осмысливается и интерпретируется людьми по-разному, так как каждый человек обладает уникальной системой конструктов. Все конструкты имеют определенные свойства (диапазон применимости, проницаемость и т.д.), на основании сочетаний которых Келли выделил разные типы личностных конструктов. Говоря о том, что «А — это то, что человек объясняет как Л», он утверждал, что не существует такой вещи, относительно которой не может быть нескольких мнений. Разница в них связана с тем, какими схемами (конструктами) оперирует человек. Таким образом, **ведущими в деятельности личности являются именно интеллектуальные процессы.**

Вопрос 6:

**Гуманистическая
теория личности А.
Маслоу**



Личность –
определяется
через
иерархию
потребностей

Абрахам Маслоу - видный американский психолог, основатель гуманистической психологии.

Ни в одной из его публикаций нет схемы-пирамиды, напротив, он считал, что иерархия потребностей не фиксированна и зависит от индивидуальных особенностей каждого человека.

Иерархия потребностей Маслоу

Абрахам Маслоу



Характеристики самоактуализирующихся людей

- Более эффективное восприятие реальности;
- Принятие себя, других и природы (принять себя такими, какими они есть);
- Непосредственность, простота и естественность;
- Центрированность на проблеме;
- Независимость: потребность в уединении;
- Автономия: независимость от культуры и окружения;
- Свежесть восприятия;
- Вершинные, или мистические, переживания (моменты сильного волнения или высокого напряжения, а так же моменты расслабления, умиротворения, блаженства и спокойствия);
- Общественный интерес;
- Глубокие межличностные отношения;
- Демократичный характер (отсутствие предубеждений);
- Разграничение средств и целей;
- Философское чувство юмора (доброжелательный юмор);
- Креативность (способность к творчеству);
- Сопротивление окультуриванию (находятся в гармонии со своей культурой, сохраняя определенную внутреннюю независимость от нее).

Jones, Crandall (1986)

Краткий индекс самоактуализации

1. Я не стыжусь ни одной из своих эмоций
2. Я чувствую, что делать то, чего ждут от меня другие (N)
3. Я верю, что люди по существу хорошие и им можно доверять
4. Я могу сердиться на тех кого люблю
5. Всегда необходимо, чтобы другие одобряли то, что я делаю(N)
6. Я не принимаю свои слабости (N)
7. Мне могут нравиться люди, которых я могу не одобрять
8. Я боюсь неудач (N)
9. Я стараюсь не анализировать и не упрощать сложные сферы (N)
10. Лучше быть самим собой, чем популярным
11. В моей жизни нет того, чему бы я особо себя посвятил (N)
12. Я могу выразить мои чувства, даже если это приведет к не желательным последствиям
13. Я не обязан помогать другим (N)
14. Я устал от неадекватности (N)
15. Меня любят, потому что я люблю.

Вопрос 7:

**Деятельностная
теория личности С.
Рубинштейна**

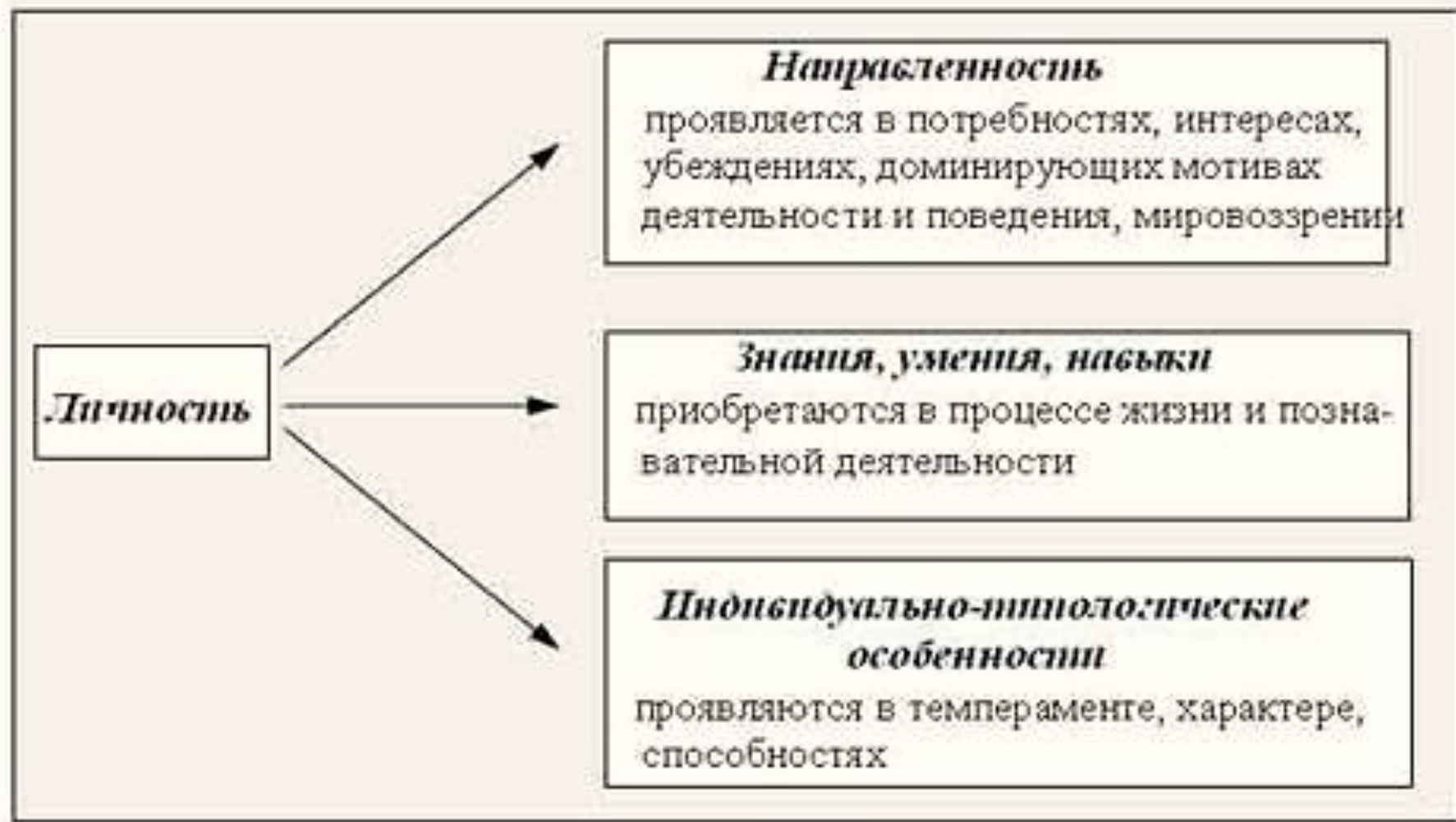


Личность -
- совокупность
внутренних
условий, через
которые
преломляются
все внешние
условия.

Основные положения:

- 1) психические свойства личности в ее поведении, в действиях и поступках, которые она совершает, одновременно **и проявляются, и формируются;**
- 2) психический облик личности во всем многообразии ее свойств **определяется реальным бытием, образом жизни и формируется** в конкретной деятельности;
- 3) процесс изучения психического облика личности предполагает решение трех вопросов:
 - чего хочет личность, что для него привлекательно, к чему он стремится? Это вопрос о направленности, установках и тенденциях, потребностях, интересах и идеалах;
 - что может личность? Это вопрос о способностях, о дарованиях человека, о его одаренности',
 - что личность есть, что из его тенденций и установок вошло у нее в плоть и кровь и закрепилось в качестве стержневых особенностей личности. Это вопрос о характере.

Структура личности по Рубинштейну:



**Основные подструктуры личности и их иерархия
(по К. К. Платонову, 1984)**

Подструктуры	Подструктуры подструктур	Соотношение социального и биологического	Специфические виды формирования	Необходимые уровни психологического анализа
Направленность личности	Убеждения, мировоззрение, идеалы; стремления, интересы, желания	Определяющую роль играет социальное, биологического почти нет	Воспитание	Социально-психологический
Опыт	Привычки, умения, навыки, знания	Значительно больше социального	Обучение	Психолого-педагогический
Особенности психических процессов	Внимание, воля, чувства, восприятие, мышление, ощущение, эмоции, память	Чаще больше социального	Упражнение	Индивидуально-психологический
Биопсихические свойства	Темперамент, половые, возрастные, фармакологически обусловленные свойства	Социального почти нет	Тренировка	Психофизиологический Нейропсихологический

1. СОЦИАЛЬНО ОБУСЛОВЛЕННАЯ ПОДСТРУКТУРА:

- **НАПРАВЛЕННОСТЬ** – совокупность устойчивых мотивов, ориентирующих деятельность личности. Это установки, ставшие свойствами личности и проявляющиеся в таких формах как *влечение, желание, стремление, интерес, склонность, идеал, мировоззрение, убеждение.*
- **ОПЫТ** (профессиональный, художественный, поведенческий и т.д.) - приобретается в процессе жизни и познавательной деятельности

2. **БИОЛОГИЧЕСКИ ОБУСЛОВЛЕННАЯ ПОДСТРУКТУРА** – темперамент, половые и возрастные особенности, патологические изменения личности

3. **ПСИХИЧЕСКИ ОБУСЛОВЛЕННАЯ ПОДСТРУКТУРА:** индивидуальная особенность психических процессов (познавательных, эмоциональных, волевых)

СПАСИБО
www.gizma.ru

за внимание !