

Природа Северной Америки

Проверка д/з

- Проверим п.45, вопросы устно
стр.116 учебника

Целеполагание:

- 1.Вспомните по какому плану изучается природная зона?
- 2.Назовите природные зоны Африки
- Австралии, Южной Америки (используйте карты атласа)

Природные зоны

(границы на карту стр. 86 т/тр)



Почему?

Природные зоны в Северной Америке сменяются в двух направлениях:
с севера на юг
и с запада на восток.

Господствующие растения и животные



Классификация природных зон материка (выборочно)

Основные природные зоны	Географическое положение	Средняя t° января	Средняя t° июля	Осадки	Почва	Растительность	Животный мир
Тундра							
Тайга							
Смешанные и широколиственные леса							
Степи (прери)							

Арктические пустыни



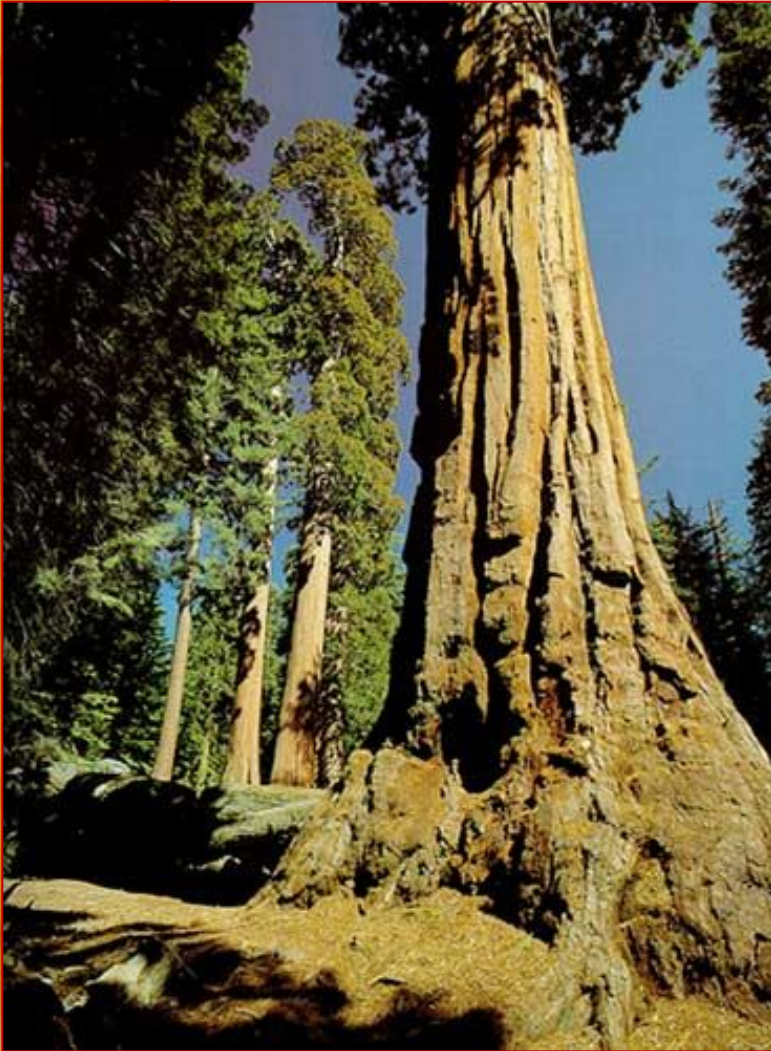
- Занимает почти всю Гренландию и большую часть Канадского Арктического архипелага.
- Огромные пространства заняты ледяными пустынями с простейшими организмами.
- На прогреваемых участках есть мхи и лишайник; на берегу морей обитают тюлени и моржи; на льдах арктических островов – самый крупный сухопутный хищник планеты – белый медведь.

Тундра



- Тундра – в переводе с финского «безлесная голая поверхность».
- Занимает побережье Северного Ледовитого океана и Гудзонова залива, северную часть полуострова Лабрадор.
- Преобладают мхи, лишайники, много влаголюбивой травянистой растительности и карликовых кустарничков: полярной березы и полярной ивы.
- Проживают животные двух типов: крупные сильные и выносливые (северные олени – карibu, овцебык, полярный волк) и мелкие животные, впадающие в спячку либо кормящиеся под снегом (грызуны – мыши, полевки, лемминг, полярная лисичка – песец и белая полярная сова).

Тайга



- Растут высокие и стройные черные и белые ели до 60 - 90 м; они очень долговечны и доживают до 500 – 600 лет.
- Огромные площади занимает бальзамическая пихта – от 60 до 100 м высотой и 2-метровым диаметром прямого ствола. Является источником ценной смолы, называемой канадским бальзамом.
- Широко распространена американская лиственница, встречаются веймутова сосна.
- Северная Америка – родина секвойи, самого древнего представителя растительного мира (возраст некоторых деревьев около 4000 лет). Один вид секвойи – мамонтовое дерево – достигает в высоту 100-150 м и до 20 м в диаметре.
- Из животных много лосей, бобров, американских (короткоухих) зайцев:

Смешанные и широколиственные леса



- Зона прилегает к побережью Атлантики и лежит вокруг Великих озер. Широколиственные леса сохранились только в Аппалачах.
- Здесь сочетаются массивы хвойных, мелколиственных (береза, тополь) и широколиственных (клен) лесов. В Аппалачских лесах есть дуб, липа, бук, платан, каштан, гикори, тюльпанное дерево и магнолии.
- Обитают те же животные, что и тайге, но реже встречается рысьи появляется скунс с уникальным «оружием» - непереносимым запахом, который он производит в случае опасности. Вблизи водоёмов обитает хищный зверь – енот. Перед едой пищу он полощет в воде, поэтому зверя называют енот-полоскун. Своё жилище он устраивает в дуплах.

Зона степей (прерии)



- Занимают всю центральную часть материка от долины Миссисипи до Скалистых гор.
- В первоначальном виде – «океан» травы до 1,5 метров со стадами бизонов и степными волками – койотами. Индейцы использовали тушу бизона практически без остатка: в пищу шло мясо; из шкур делали вигвамы, упряжь, одежду, мокасины, люльки для детей; сухожилия шли на тетиву, нитки и рыболовные снасти; рога – на пороховницы; помёт – как топливо для домашних очагов.
- В настоящее время прерии потеряли свой прежний облик: исчезли стада бизонов и плодородный чернозем:

из почти 50-миллионного поголовья бизонов к 1880 г. осталось не более 200 и потребовались огромные усилия по сохранению этого вида диких животных (сейчас в около 15 тыс. голов);

значительная часть чернозема распахана, засеивается пшеницей и кукурузой, их стали называть "хлебной корзиной", "пшеничным поясом" США.

- В итоге здесь появились сначала страшные ураганы, а в 1930-е гг. на Великие равнины пришли "пыльные бури», которые уносили чернозём. Это стихийное бедствие убедило фермеров не полностью распахать степные просторы, а оставлять

Зона полупустынь и пустынь



- Расположены во внутренних районах Кордильер (плоскогорье Большой Бассейн, плато Колорадо, север Мексиканского нагорья).
- Находится одно из самых жарких мест на планете – Долина Смерти.
- Основная растительность – лебеда и полынь, на Мексиканском нагорье – кактусы.
- Из животных много пресмыкающихся, в т.ч. змей, есть броненосцы.

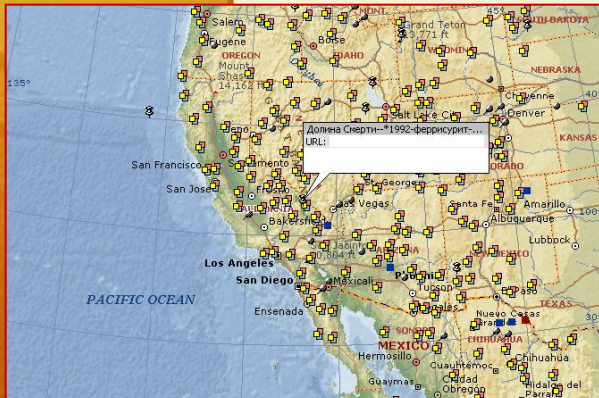
Классификация природных зон материка (ответы)

Основные природные зоны	Географическое положение	Средняя t° января	Средняя t° июля	Осадки	Почва	Растительность	Животный мир
Тундра	Занимает северное побережье и прилегающие к нему острова, от 73° с.ш. до 50-65° с.ш.	от -24° до -32°	от +8° до +12°	от 100 мм до 500 мм и выше на восточ. побережье	Тундрово-болотные	мхи, лишайники, осока, карликов, ива и берёза, ягодные кустарники	Олень-карибу, песец, волк, овцебык, множество птиц, моржи, тюлени
Тайга	Побережье Тихого океана, между 60° и 40° с.ш. к югу от Гудзонова залива и к северу от Великих Американских озёр	от -24° на севере, до -16° на юге	+16°	от 500 мм до 1000 мм	Подзолистые	Канадская ель, бальзамическая пихта, американская лиственница, веймутова сосна, секвойя	Олень вапити, лось, медведь гризли, волк, рысь, россомаха, лисица, заяц, енот-полоскун
Смешанные и широколиственные леса	На востоке материка, территория вокруг Великих Американских озёр	от -16° на севере, до -8° на юге	от +16° на севере до +24° на юге	от 500 мм до 1000 мм	Серые лесные, бурые лесные	Дуб, сосна, орешник, бук, осина, ясень, липа, береза, ель, пихта, орех, каштан, жёлтый тополь (тюльпанное дерево)	Благородный олень, скунс, енот-полоскун, бурундук, заяц, лиса
Степи (прерии)	Имеет меридиональное протяжение. Располагается между Кордильерами и Аппалачами на севере до Мексиканского залива на	от -8° на севере до +8° на юге зоны	+24°	от 250 мм до 300 мм местами чуть выше	Чернозёмные и каштановые	Различные виды трав: бородач, бизонова трава, типчак, пшеница, кукуруза	Бизон, койот, много птиц, пеликаны, грызуны

Природные богатства



Долина Смерти



Это межгорная впадина в районе пустыни Мохаве и Большого Бассейна на западе США в штате Калифорния, к юго-востоку от горного хребта Сьерра-Невада.

Высота - 86 м ниже уровня моря.

Характеризуется крайней аридностью.

Абсолютный максимум

Пустыня Белый песок



**Пустыня
раскинулась у
подножья горы
Сан-Андреас
(штат Нью-
Мексико).**

**Это самая большая
в мире пустыня,
состоящая из
белого песка.**

**На 99% она состоит
из чистого гипса**

Пустыня Сонора



Песчано-каменистая субтропическая пустыня на западе материка в США и Мексике.

Площадь 355,342 км².

Осадков выпадает 75-380 мм в год, в основном зимой-весной.

Эндемиком является гигантский кактус сагуаро.

Гавайский вулканы



Это национальный парк США, созданный в 1916г. на острове Гавайи.

Вулкан Килауэла, главный вулкан парка, традиционно считается священным домом богини

Национальный парк Александра Гумбольдта



**В 2001 году
парк включён
ЮНЕСКО в
список
объектов
Всемирного
наследия**



**Это один из самых
важных заповедников
Карибского бассейна.
Считается выдающимся
благодаря высоте
своего расположения,
сложному рельефу,
разнообразию и
богатству
эндемичной фауны и
флоры.**

**На площади 71 140 га (68
890 га наземных и 2250
га морских**

Домашнее задание:

- П.46, заполнить таблицу