

Экономика Сибирского ФО

Презентацию подготовили студентки гр.9201:
Конькова Эвелина
Андреева Марина
Исакова Юлия
Гусева Ирина



Регионы РФ отличаются значительной неравномерностью по обеспеченности человеческим потенциалом

В **СФО** показатели человеческого потенциала следующие

- Сельское, лесное хозяйство, охота, рыболовство и рыбоводство (4,7%)
- Добыча полезных ископаемых (17,8%)
- Обрабатывающие производства (19,5%)
- Обеспечение электрической энергией, газом и паром; кондиционирование воздуха (4,2%)

<i>Всего субъектов в федеральном округе</i>	10
<i>Регионы-лидеры</i>	0
<i>Уровень выше среднего</i>	1
<i>Средний уровень</i>	4
<i>Уровень ниже среднего</i>	2
<i>Аут-сайдеры</i>	3

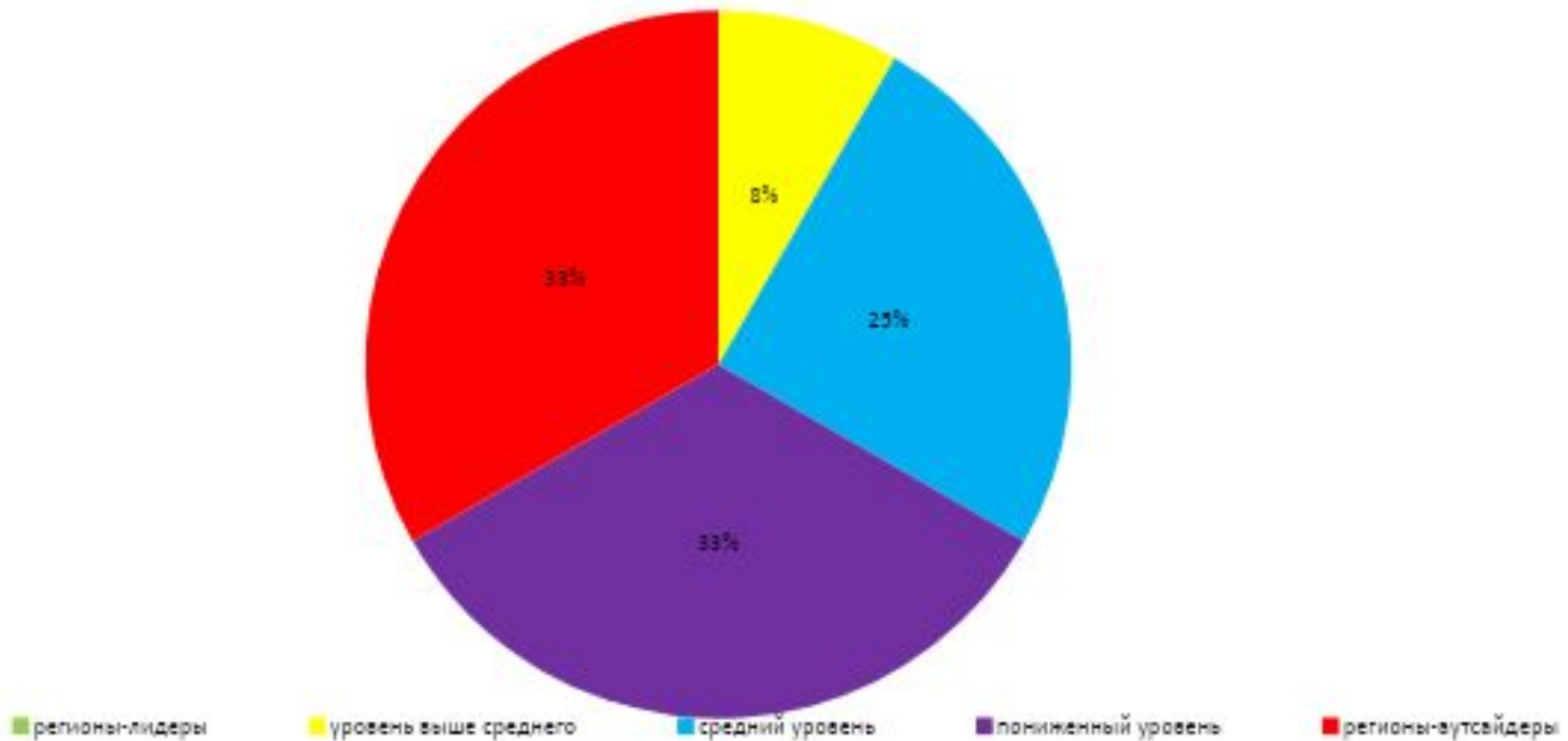
<i>Регион</i>	<i>ВРП (2016 г.)</i>	<i>В % к РФ</i>
Республика Алтай	204 895,4	40%
Республика Тыва	184 592,7	36%
Республика Хакасия	386 128,4	76%
Алтайский край	215 768,4	42%
Красноярский край	654 513,9	127%
Иркутская область	495 348,6	97%
Кемеровская область	391 624,1	77%
Новосибирская область	409 763,0	80%
Омская область	331 087,6	65%
Томская область	473 792,2	93%

Группировка регионов по уровню развития (ВРП на душу населения в общем % по России)

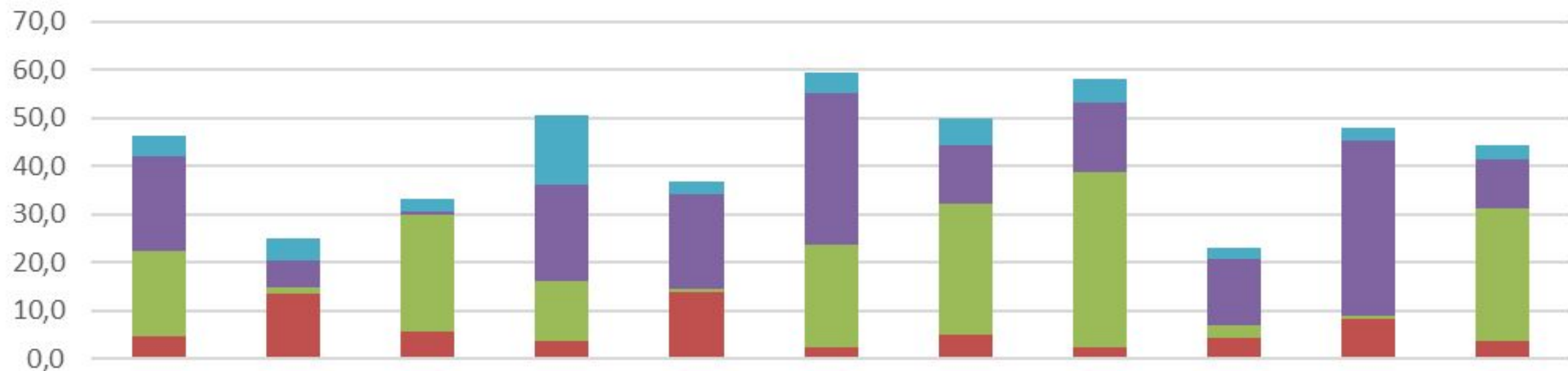
Регионы-лидеры (более 160%)	Повышенный уровень развития (160-120%)	Средний уровень развития (120-80%)	Пониженный уровень развития (80-50%)	Депрессивные Регионы- аутсайдеры (50% и менее)
<i>Наименование регионов</i>	<i>Наименование регионов</i>	<i>Наименование регионов</i>	<i>Наименование регионов</i>	<i>Наименование регионов</i>
-	<i>Красноярский край (127%)</i>	<i>респ. Хакасия (76%) Новосибирская обл. (80%) Иркутская обл. (97%) Томская обл. (93%)</i>	<i>Кемеровская обл. (77%) Омская обл. (65%)</i>	<i>респ. Алтай (40%) Респ. Тыва (36%) Алтайский край (42%)</i>

Типология регионов по ВРП на душу населения

Типология регионов Сибирского федерального округа



Структура экономики регионов СФО от общего %



■ сельское хозяйство

■ добыча полезных ископаемых

■ обрабатывающие производства

■ обеспечение электроэнергией

Основные отрасли регионов Сибирского федерального округа

Республика Алтай – ВРП д/н = 44% к РФ – регион-аутсайдер

- **Сельское хозяйство (13,5%):** овцеводство, козоводство, коневодство, молочное и мясное скотоводство, птицеводство, пчеловодство, а также пантовое оленеводство; преобладают однолетние и многолетние кормовые травы, пр. кормовые культуры, в небольших количествах - пшеница, ячмень, овес, картофель.
- **Добыча полезных ископаемых (1,2%):** добыча золота, меди (Синюхинское золото-медное месторождение); серебро; залежи каменного и бурого угля, торфа; литий (Алахинское месторождение); железная руда (Холзунское месторождение); марганцевые руды; бурый уголь; мрамор, гранит.
- **Обрабатывающие производства (5,8%):** деревообрабатывающее производство, целлюлозно-бумажная промышленность, производство машин и механического оборудования, производство швейных изделий, пищевая промышленность (молочная продукция, хлебобулочные изделия, колбасные изделия), строительная промышленность (сборные железобетонные конструкции, кирпич, облицовочные плиты из гранита и мрамора), типография (Горно-Алтайск).
- **Обеспечение электрической энергией (4,5%):** Джазаторская ГЭС, Кош-Агачская СЭС-1, Кош-Агачская СЭС-2, Майминская СЭС, Усть-Канская СЭС, Онгудайская СЭС.

Республика Тыва – ВРП д/н = 34% к РФ – регион-аутсайдер

- ***Сельское хозяйство (5,7%)***: овцеводство, скотоводство, менее развито свиноводство и птицеводство; кормовые травы, прочие культуры, в незначительных объемах - пшеницу, ячмень, овес, картофель, овощи.
- ***Добыча полезных ископаемых (24,1%)***: золото, асбест, каменный уголь, каменная, калийная и самосадочная соль, сырье для строительных материалов, кобальт, литий, цементное сырье, никель, медь, молибден, цинк, свинец.
- ***Обрабатывающие производства (0,9%)***: пищевая промышленность (в особенности хлебопекарная, кондитерская и мясная), производство машин и оборудования, приборостроение, производство неметаллических минеральных продуктов, химическая и нефтехимическая промышленность, лесная, деревообрабатывающая и целлюлозно-бумажная промышленность, производство строительных материалов, текстильное и швейное производство, издательская и полиграфическая деятельность и прочие производства (включая производство мебели).
- ***Обеспечение электрической энергией (2,5%)***: Кызылская ТЭЦ.

*Республика Хакасия – ВРП д/н = 72% к РФ – **пониженный уровень***

- **Сельское хозяйство (3,6%)**: пшеница, ячмень, овес, гречиха, горох, картофель, овощи открытого и защищенного грунта, бахчевые продовольственные культуры; птицеводство, крупный рогатый скот, свиноводство, овцеводство и козоводство.
- **Добыча полезных ископаемых (12,5%)**: золото (Саралинский рудник), железные руды, свинец, молибден, уголь, барита, бентонита, облицовочного мрамора и гранитов, строительных материалов; разведаны месторождения меди, фосфоритов, асбеста, гипса, нефрита, а также запасы нефти и газа.
- **Обрабатывающие производства (20%)**: лесная, деревообрабатывающая и целлюлозно-бумажная промышленность, мебельная промышленность, пищевая промышленность (Абаканская, ОАО Кондитерская фабрика, производство консервов), Саяногорский алюминиевый завод, Абаканский вагоностроительный завод, пивоваренные заводы, завод пенопластов, машиностроение и металлообработка, шерстяная промышленность.
- **Обеспечение электрической энергией (14,5%)**: Саяно-Шушенская ГЭС (самая мощная в РФ), Майнская ГЭС, Абаканская ТЭЦ, Абаканская СЭС,

Алтайский край – ВРП д/н = 47% к РФ – регион-аутсайдер

- ***Сельское хозяйство (13,7%)***: крупный рогатый скот, свиноводство, овцеводство, козоводство, птицеводство; овес, гречиха, горох, просо, рожь, ячмень, фасоль, кукуруза, сахарная свекла, семена подсолнечника, соя, картофель.
- ***Добыча полезных ископаемых (0,9%)***: железо, полиметаллы, бурый уголь, гипс, природная сода, соль и драгоценные металлы, молибден, висмут, вольфрам, литий, строительные материалы, гранит, мрамор.
- ***Обрабатывающие производства (19,6%)***: мукомольно-крупяная промышленность, машиностроение и металлообработка, дизелестроение, энергетическое машиностроение, сельскохозяйственное машиностроение, радиопромышленность, химическая и нефтехимическая промышленность, швейная продукция, хлебопекарная, рыбная, спиртовая промышленность, производство молочной продукции, производство резиновых и пластмассовых изделий, целлюлозно-бумажное производство, производство готовых кормов для животных.
- ***Обеспечение электрической энергией (2,7%)***: Бийская ТЭЦ-1, Барнаульская ТЭЦ-2 и 3, ТЭЦ ОАО "Алтай-кокс", Рубцовская ТЭЦ, ТЭЦ ОАО «Кучуксульфат», Южная тепловая станция (АО «Рубцовский теплоэнергетический комплекс»), ГТ ТЭЦ Барнаульская, строятся ВЭС и ТЭС.

Красноярский край – ВРП д/н = 127% к РФ – уровень выше среднего

- ***Сельское хозяйство (2,5%)***: производство зерна, молочное и мясное животноводство, птицеводство, картофелеводство и овощеводство (*Минусинская котловина по праву считается житницей Восточной Сибири*); крупным пушной регион;
- ***Добыча полезных ископаемых (21,2%)***: уголь (басс. *Канско-Ачинский, Минусинский, Таймырский*), железная руда (мест. *Тейское, Абаканское, Ирбинское*), цветные и редкие металлы (*медь, никель, кобальт – Норильское мест., свинец и цинк- Горевское*), поваренная соль, фосфориты, нефть, газ (*Ванкорское, Лодочное, Тагульское мест., общее число ресурсов 18 966,3 млн т.*), торф, платина, золото, алюминиевые руды (*Ачинский глинозёмный комбинат, Красноярские алюминиевый и металлургический заводы*) и др.
- ***Обрабатывающие производства (31,4%)***: ведущими отраслями промышленности Красноярского края являются чёрная и цветная металлургия, топливно-энергетический комплекс, машиностроение и металлообработка, горнодобывающая, лесная, деревообрабатывающая, химическая, сельское хозяйство и пищевая промышленность. *Ачинский глинозёмный комбинат, Горевский полиметаллический горно-обогажительный комбинат, Норильский горно-металлургический комбинат и др.*
- ***Обеспечение электрической энергией (4,4%)***: 20 действующих и 1 строящаяся электростанция (*6% от общего объёма электроэнергии, производимой страной*). *Красноярская, Саяно-Шушенская ГЭС, КАТЭК.*

Иркутская область – ВРП д/н = 97% к РФ – средний уровень

- ***Сельское хозяйство (5,1%)***: развиты молочно-мясное скотоводство, свиноводство, птицеводство, овцеводство, производство зерна, картофеля, овощей (открытого и закрытого грунта). Набирают обороты - коневодство, пчеловодство, звероводство, аквакультура (товарное рыбоводство), производства рапса.
- ***Добыча полезных ископаемых (27,2%)***: Территория Иркутской области богата минерально-сырьевыми ресурсами (золото, уголь, железная руда, газ, нефть и пр.). 95% золота добывается в Бодайбинском районе. Черемховском, Азейском, Мугунском мест. Иркутского басс.
- ***Обрабатывающие производства (11,9%)***: металлургия; транспортное машиностроение; особенно выделяется алюминиевая промышленность (*Иркутский и Братский алюминиевые заводы*), интенсивно развивается лесная и деревообрабатывающая промышленность, производство целлюлозы и бумаги, полиграфическая промышленность. Иркутская область является монополистом в Российской Федерации по производству карбида кальция, сульфатной целлюлозы и поливинилхлоридной смолы; *лидирует в стране по производству деловой древесины и пиломатериалов*
- ***Обеспечение электроэнергией (5,8%)***: оз. Байкал, Братская ГЭС, Иркутская ГЭС, Усть-Илимская ГЭС, Мамаканская ГЭС

Кемеровская область – ВРП д/н = 77% к РФ – пониженный уровень

- **Сельское хозяйство(2,3%):** полностью обеспечивает себя основной продукцией растениеводства собственного производства – зерном, картофелем, овощами; основными отраслями является молочно-мясное скотоводство, свиноводство и птицеводство.
- **Добыча полезных ископаемых(36,6%):** различные виды угля (*Кузбасс и Кузнецкий каменноугольный бассейн*), торф, нефть, природный газ; также открыты месторождения золота, серебра, железа, алюминия, марганца, цинка, свинца, меди, флюориты, кварциты и др. Ведется добыча россыпного золота в *Тяжинском районе на руднике «Центральный»*.
- **Обрабатывающая промышленность(14,3%):** угольная и горно-металлургическая промышленность, машиностроение (*выпуск горно-шахтного оборудования как приоритетное напр.*), легкая, химическая и отходоперерабатывающая промышленность.
- **Обеспечение электроэнергией(4,8%):** Южно-Кузбасская ГРЭС, Томусинская ГРЭС

Новосибирская область – ВРП д/н = 80% к РФ – *средний уровень*

- **Сельское хозяйство (4,2%)**: Сельское хозяйство области специализируется на выращивании зерна, картофеля и овощей. Развиты мясо-молочное животноводство, птицеводство и пчеловодство. Важную роль играет производство льна.
- **Добыча полезных ископаемых (2,6%)**: каменный уголь (Завьяловское и Листвянское месторождения), нефть (Верх-Тарское и Малоичское месторожд.), природный газ (Веселовское газоконденсатное), торф (Васюганское), золото (Егорьевский золотоносный район), мрамор (Петеневское), известняки (Чернореченское), глины (Барышевское и Каменское), песок (Новопичуговское, Серебряковское), бокситы (Октябрьское).
- **Обрабатывающие производства (13,8%)**: обработка древесины и производство изделий из дерев; химическое производство; производство транспортных средств и оборудовани; производство резиновых и пластмассовых изделий; производство машин и оборудования; производство пищевых продуктов; металлургическое производство и производство готовых металлоизделий; производство кожи, изделий из кожи и производство обуви; текстильное и швейное производство.
«Сибэлектротерм» - крупнейшее специализированное предприятие по выпуску электротермического оборудования; «Тяжстанкогидропресс» - один из крупнейших заводов по производству станков и прессов; Новосибирский инструментальный завод – крупнейшее в России предприятие по производству инструментов; Новосибирский оловянный комбинат – единственный в стране комбинат по выплавке олова; Новосибирский завод химических концентратов – производство редких металлов и ядерного топлива.
- **Обеспечение электрической энергией (2,4%)**: Новосибирская ГЭС, Новосибирская ТЭЦ-5 и др. ТЭЦ (менее мощные).

*Омская область – ВРП д/н = 70% к РФ – **пониженный уровень***

- ***Сельское хозяйство (8,4%)***: животноводство (свинина, говядина, баранина, козлятина), птицеводство (куры), выращивают чечевицу, пшеницу, овёс и горох, ячмень, картофель, рожь, просо, гречиху, семена подсолнечника, соевые бобы, семена рапса, овощи.
- ***Добыча полезных ископаемых (0,4%)***: торф, стекольные и строительные пески, кирпичные, керамзитовые, черепичные глины и суглинки. Месторождения природного газа, нефти (Прирахтовское), бурого угля, железных руд, минеральных солей.
- ***Обрабатывающие производства (36,7%)***: нефтепереработка и химическая промышленность (Омский НПЗ), пищевая промышленность, машиностроение, промышленность стройматериалов, металлургия. «Омсктехуглерод» – один из крупнейших в мире производителей технического углерода. Завод «Полиом» (входит в тройку крупнейших российских производителей полипропилена).
- ***Обеспечение электрической энергией (2,4%)***: энергодефицитный регион. Омские ТЭЦ, генерирующие мощности (блок-станции) промышленных предприятий.

*Томская область – ВРП д/н = 99% к РФ – **средний уровень***

- **Сельское хозяйство (3,6%)**: разводят коров (мясное и молочное скотоводство), свиней, птицу (куры), рыбу, пушных зверей, овец, коз, пчел. Выращивают пшеницу (озимую, яровую), рожь (озимую), овес, ячмень (яровой), кукурузу (корм), гречиху, горох, лен-долгунец, рапс, сою, картофель, овощи, ягоды.
- **Добыча полезных ископаемых (27,6%)**: нефть (ООО «Томскбурнефтегаз»), природный газ (ОАО «Востокгазпром»), чёрные и цветные металлы, бурый уголь, торф. В области находится Бакcharское железорудное месторождение, являющееся одним из крупнейших в мире. Месторождения сырья для строительных материалов: глины, песка, известняков, глинистых сланцев, гравия.
- **Обрабатывающие производства (10,3%)**: нефтепереработка, машиностроение, приборостроение, атомная промышленность, лесопромышленный комплекс, пищевая промышленность, электроэнергетика, фармацевтика и металлургия. «Александровский нефтеперерабатывающий завод» (производство бензина, дизельного топлива и мазута); «Томскнефтехим» (производство полиэтилена, полипропилена); «Сибирская метанольная химическая компания»; ОАО «Фармстандарт-Томскхимфарм» (производство лекарственных средств, в том числе противовирусных и иммуностимулирующих препаратов)
- **Обеспечение электрической энергией (2,7%)**: Северская ТЭЦ, Томская ГРЭС-2, Томская ТЭЦ-3, Шингинская ГТЭС, Томская ТЭЦ-1