

29 урок

Россия в первой трети 16
века

Глоссарий

- **Волостетель** – должностное лицо, управляющее волостью.
- **Наместник** – должностное лицо, управляющие уездом.
- **Государев двор** – объединение, организация крупных землевладельцев, приближенных к государю
- **Приказы** – органы центрального управления XVI- XVIII.
- **Боярская дума** – высший совещательный орган.
- **Дети боярские** – сословие XIV- XVIII вв. Мелкие землевладельцы, получавшие землю за службу. Потомки разорившихся дворян/дети дворян, которые не получали землю. Имели землю в 20-30 **обеж** (1 обеж = 1 лошадь могла вспахать за световой день. Обеж –рукоять у плуга)
- **Стан** – промежуточная административно-территориальная единица, занимавшая место между уездом и волостью. 2-3 стана=уезд
- **Уезд** - крупнейшая территориальная единица, делившаяся на стан и волость
- **Волость** – низшая административно-территориальная единица в России
- **Поместный приказ** – орган, ведавший учётом государственных населенных земель и раздачей их в поместье

ИВАН III (1462-1505)

Объединение земель

Принял титул «государя всея Руси»

Война с Литовским княжеством

Династический брак с
представительницей византийской
династией Палеологов

Единый свод законов



После присоединения Ярославля, Ростова, Новгородской земли, Тверского княжества принял титул государя всея Руси.

В результате двух войн с Великим княжеством Литовским в конце XV в. к Москве отошли земли в верховьях Оки, города Вязьма, Чернигов, Рыльск, Брянск, Стародуб, Торопец, Путивль, Новгород-Северский и др.

В 1503 г. На церковном соборе Иван III предложил у всех владык и всех монастырей земли «поимати», а взамен обеспечить их из казны деньгами и хлебом. Однако это решение не было принято.

ИВАН III (1462-1505)

- Объединение земель



ИВАН III (1462-1505)

Принял титул «государя всея Руси»

Появляется титул «государь» В 1485г.

Скипетр, держава – символ верховного правления.

Появление двуглавого орла

В источниках того времени впервые появляется название «**Россия**»

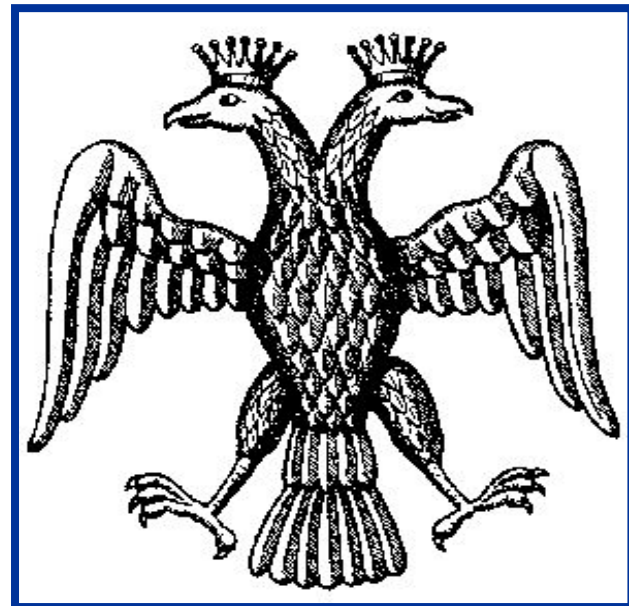
Появляются придворные чины.

«Шапка Мономаха» - подарена Ивану Калите ханом Золотой Орды

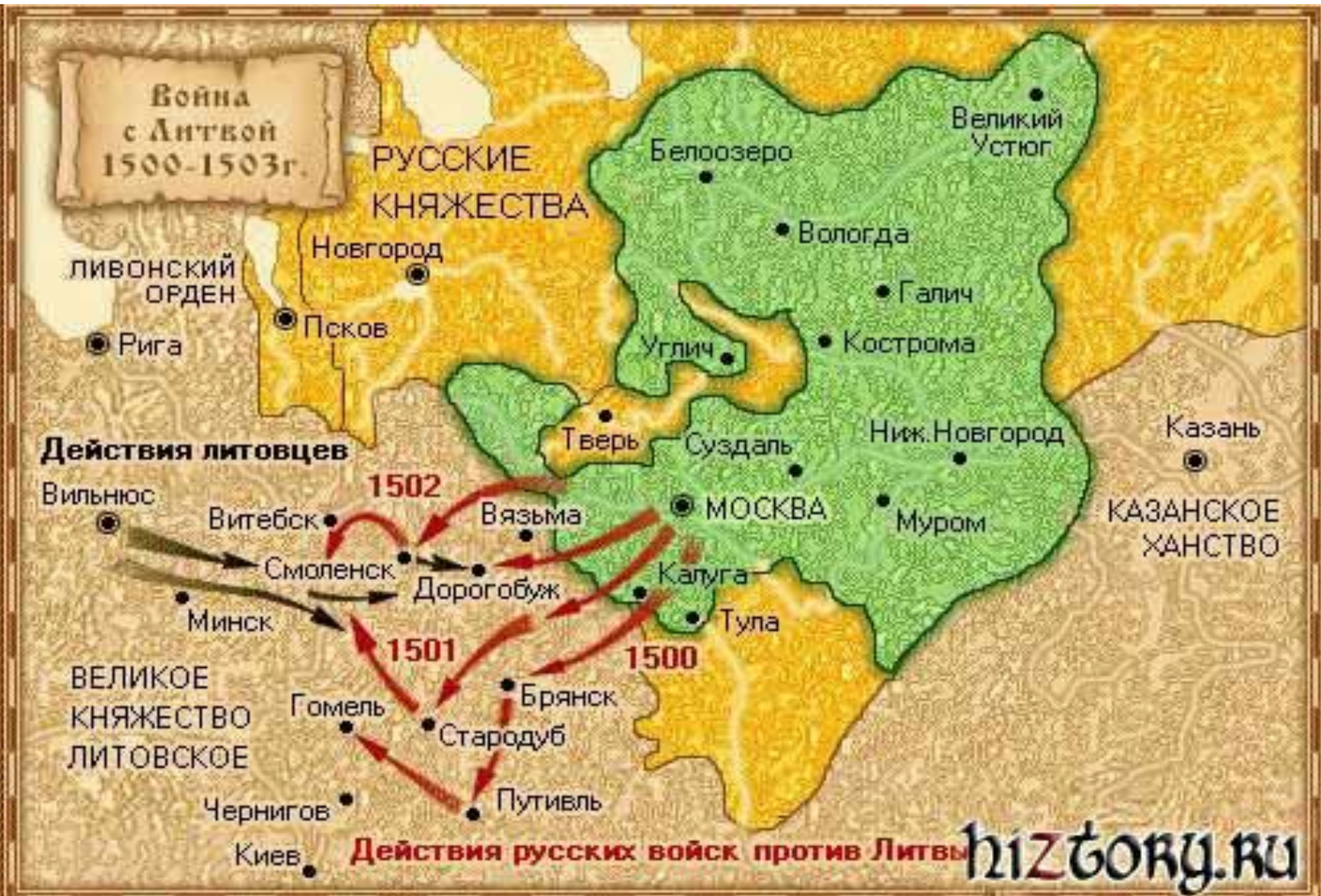
Узбеком. По легенде подарена

Владимиру Мономаху его дедом

Константином Мономахом.



ИВАН III (1462-1505)



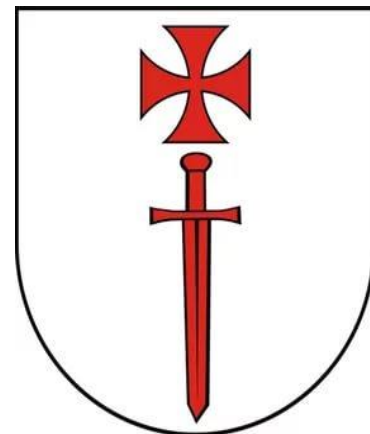
ИВАН III (1462-1505)



ВОЙНА



ПРОСИТ
ПОМОЩИ

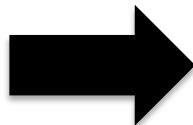


**ВОЙНА
1501г**

ИТОГ:

России перешли земли по
Десне и Сожу, в
верховьях Дрепра и
Западной Двины, с
Черниговом, Новгородом-
Северским, Стародубом,
Гомелем, Брянском

1507—1508 гг. Литва + ливонский
орден + Крымское ханство

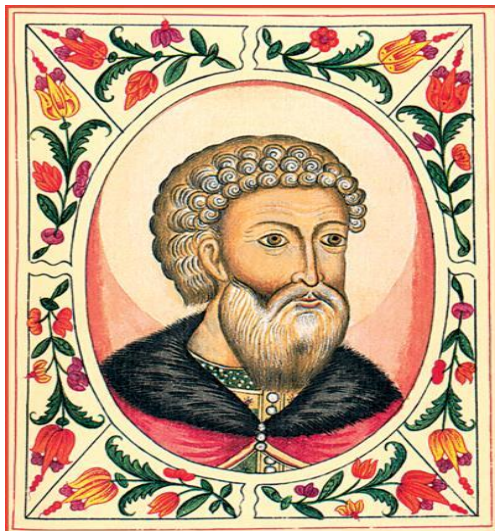


Россия
отстояла
свои
завоевания

ИВАН III (1462-1505)

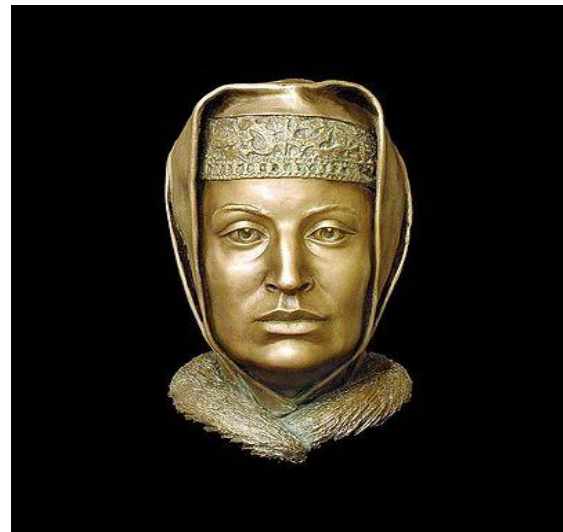
- Династический брак с представительницей византийской

Палеологов



ИВАН III

Династический брак
1472год.



СОФЬЯ ПАЛЕОЛОГ

ЗНАЧЕНИЕ:

1. Женитьба на Софье Палеолог способствовала утверждению России преемницей Византии и провозглашению Москвы Третьим Римом, оплотом православного христианства.

2. Признание титула «государя всея Руси»

ИВАН III (1462-1505)

- **Единый свод законов**

Судебник 1497 г. - первый кодекс законов единой России — закрепил единое устройство и управление в государстве

В 1497 г. Иван III ввел единый для всей страны Судебник. 68 статей.

Он Ограничивает право крестьянина переходить от феодала к феодалу: только неделя до и неделя после Юрьева дня (26 ноября) первый шаг к крепостному праву. За уход от феодала – уплата «пожилого»: плата за годы, прожитые на прежнем месте. «Пожилое» = 1 руб. (10 пудов мёда)

Появилась боярская дума

Появились приказы

Осенью 1504г. Иван III составил завещание, по которому его старший сын от Софьи Палеолог Василий I получил Москву и главные города: (Владимир, Ярославль, Вологду, Тверь, Нижний Новгород и всю Новгородскую землю, всего 66 городов.

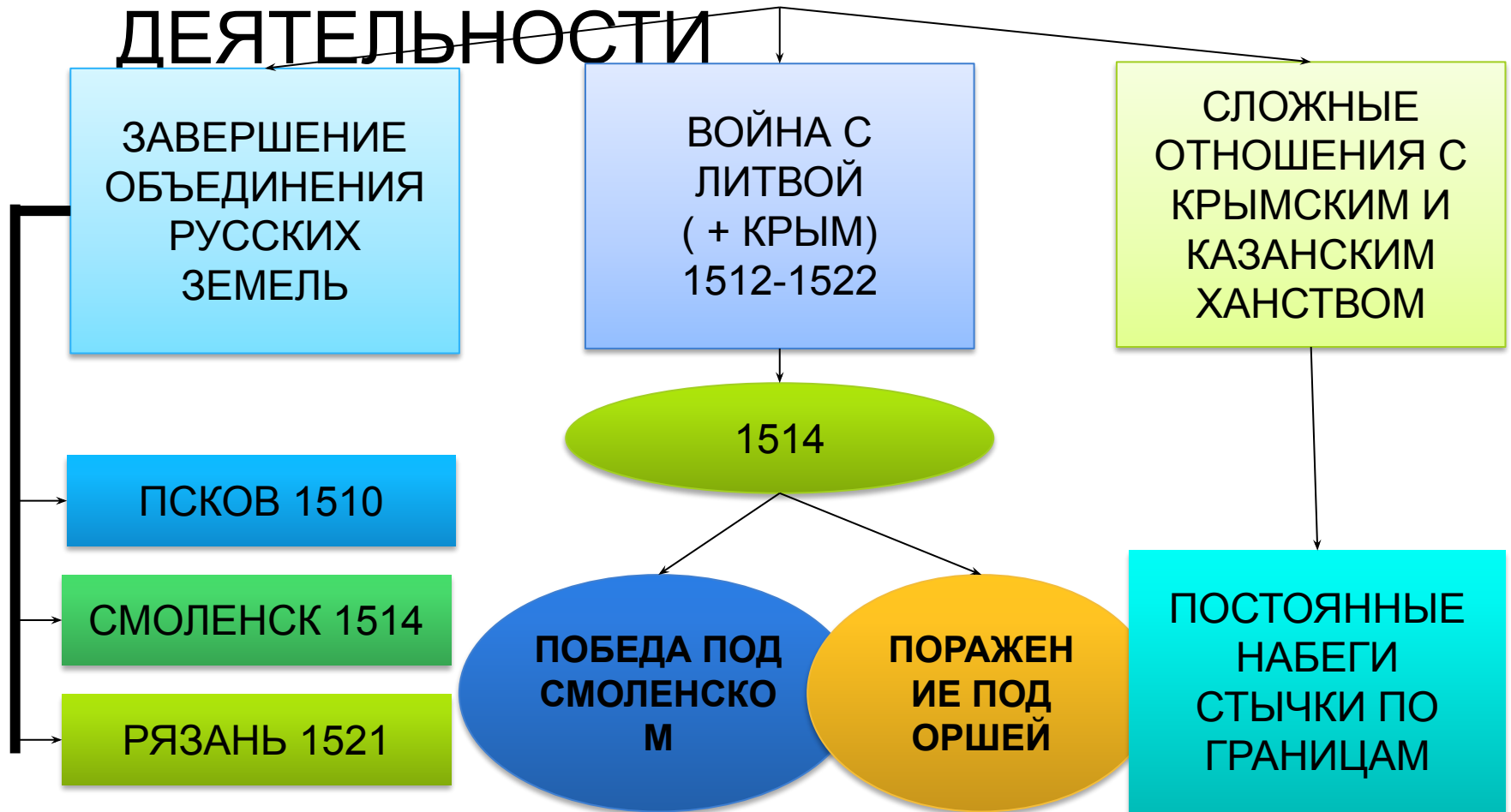
Государь имел право чеканить монету.

Иван III скончался в октябре 1505г.



ВАСИЛИЙ III (1505 - 1533)

• ОСНОВНЫЕ НАПРАВЛЕНИЯ ДЕЯТЕЛЬНОСТИ



ВАСИЛИЙ III (1505 - 1533)

Внутренняя политика. Развитие центрального аппарата власти



Московский князь и Государь всея Руси



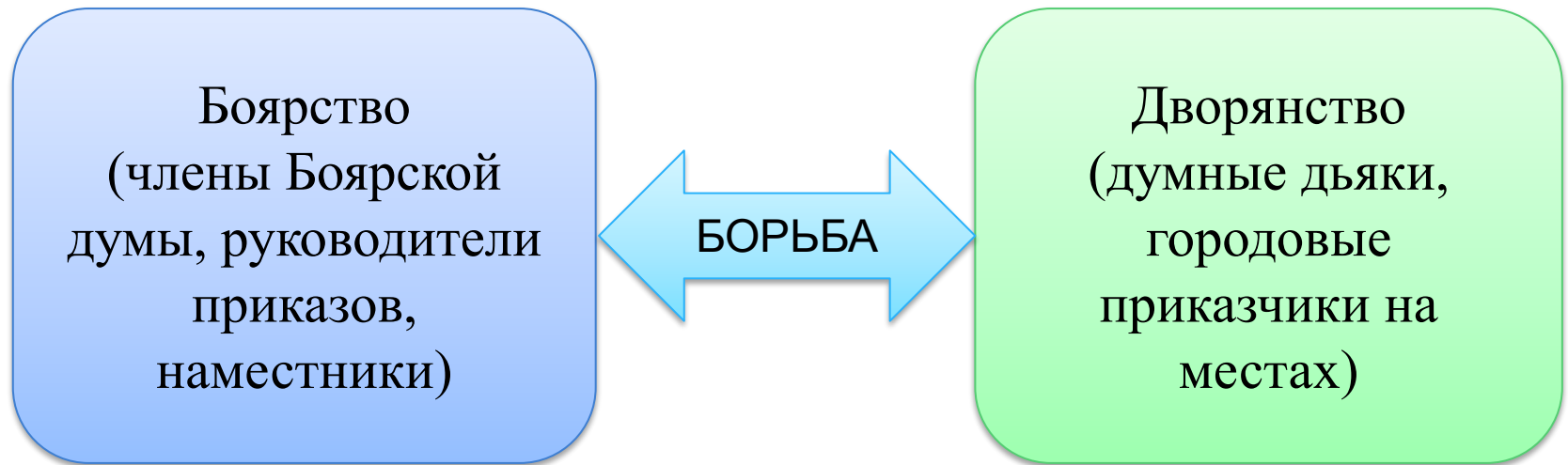
Боярская дума (постоянный
совещательный орган при князе – царе)
«Царь указал, а Дума приговорила»



Приказы – органы центральной
исполнительной власти (Казенный
приказ; Приказ Большого Дворца,
Посольская изба)

ВАСИЛИЙ III (1505 - 1533)

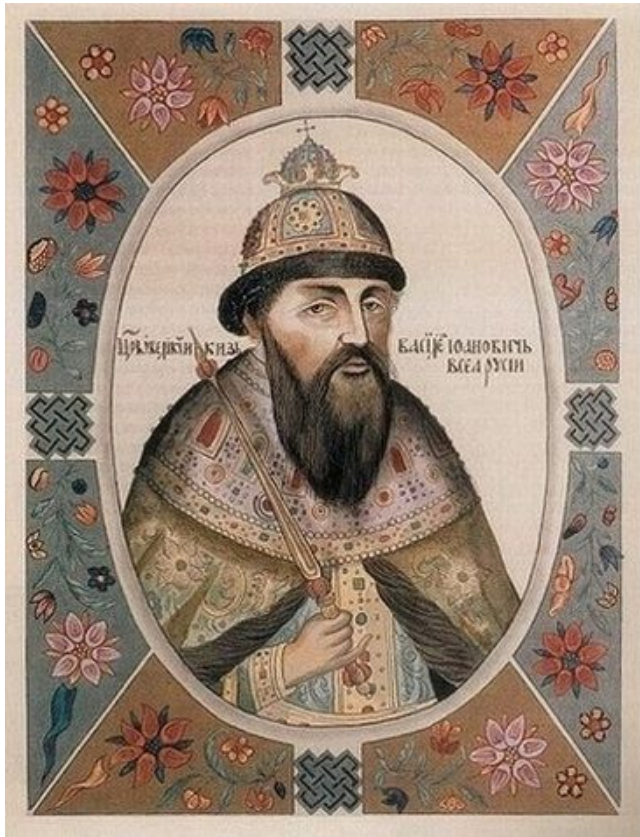
Нарастание противоречия между группами феодалов



Василий III завершил начатую отцом перестройку Кремля. К 1508г. были сооружены новые стены Кремля, построен Архангельский собор и новый каменный дворец для Василия III.



Брак с первой женой Соломонией Сабуровой был бездетным и в **1525г.** Василий III развелся с ней. Под именем Софьи Соломонию Сабурову отправили в Богородице-Рождественский монастырь.



**Вторая жена Василий III -
литовская княжна
Елена Глинская. От это
брака родились два сына
Иван и Юрий.**



**Великий князь
Государь всея Руси**

**Митрополит
Церковный собор**

**Государев
двор**

**Боярская
Дума**

Казна

Дворцы

Приказы

**Местное управление
наместники, волостели и др.**

Органы государственной власти

ВЕЛИКИЙ КНЯЗЬ

БОЯРСКАЯ ДУМА

ПРИКАЗЫ

НАМЕСТНИКИ В ГОРОДАХ

ВОЛОСТЕТЕЛИ В
СЕЛЬСКОЙ МЕСТНОСТИ

Создание единой армии

На смену системе княжеских дружин пришла единая армия – **дворянское поместное ополчение**, созданное на основе раздачи поместий.

Поместье – это участок земли с крестьянами, отданный конкретному лицу на условии несения им военной службы.



Московский конный воин-помещик

Кто и на каких условиях получал поместье?

- 1. Поместья получали : младшие члены знатных семей, низшие дворцовые слуги и даже бывшие холопы.**
- 2. Поместье нельзя было продать, подарить или заложить.**
- 3. Поместье можно было передать по наследству, если сын продолжал службу отца.**
- 4. В случае неявки на службу или уклонения от нее поместье подлежало изъятию.**
- 5. В случае гибели дворянина в бою вдове оставалась часть поместья «на прожиток».**
- 6. Дважды в год дворян вызывали на смотры, где проверяли их готовность к службе.**

При Иване III и Василии III была создана общегосударственная система связи – ямская гоньба.

Жители сел, расположенных вдоль крупных дорог становились потомственными ямщиками. Они были обязаны перевозить от одной станции (яма) до следующей казенные грузы и людей: гонцов, послов, воевод.



ИОСИФИЛЯНЕ И НИСТЯЖАТЕЛИ

ИОСИФЛЯНЕ (ИОСИФ ВОЛОЦКИЙ)

- ЗАЩИЩАЛИ
МОНАСТЫРСКИЕ
ВЛАДЕНИЯ
- ВЛАСТЬ ГЛАВЫ
ЦЕРКВИ ВЫШЕ
КНЯЖЕСКОЙ
- ПРОТИВ ЕРЕТИКОВ

НИСТЯЖАТЕЛИ (НИЛ СОРСКИЙ)

- ВЫСТУПАЛИ ПРОТИВ
МОНАСТЫРСКОГО
ЗЕМЛЕВЛАДЕНИЯ
- ПОДДЕРЖИВАЛИ
СИЛЬНУЮ
ВЕЛИКОКНЯЖЕСКУЮ
ВЛАСТЬ
- ТЕРПИМЫ К
ИНАКОМЫСЛЯЦАМ