

Тема 5

РАЗВИТИЕ ТАМОЖЕННОГО ДЕЛА В ЭПОХУ ПЕТРОВСКИХ РЕФОРМ

План лекции:

1. Таможенная система России к концу XVII в. в России.
2. Таможенное дело и таможенная политика в контексте преобразований Петра I.
3. Политика промышленного протекционизма.
4. Контрольные вопросы.
5. Список литературы.

До 1724 года были запрещены к ввозу в Россию или обложены высокими пошлинами немногие товары: некоторые шелковые изделия, краска бакан (карминовый лак), иглы. Лишь в 1723 г. Петр пришел к убеждению, что **главной причиной отставания производства в стране была конкуренция иностранных изделий**

1. Таможенная система России к концу XVII в. в России

*Главное, к чему стремилось **правительство** — это **централизация таможенных доходов**, а **дворянство** — под влиянием рыночных отношений — к **изменениям во внутренней таможенной системе**.*



*К концу XVII в. в России сложилась таможенная система, хотя ее структура еще **не была стабильной**. Сбор таможенных доходов поступал в Приказ Большой казны. На местах таможни подчинялись воеводам без права вмешиваться в финансовую деятельность. О количестве таможен и таможенных застав в России в это время нет точных данных, но если учитывать, что таможни создавались в каждом городе и местечке, то их должно было бы быть около 200.*



Иностранное купечество также пыталось при проведении таможенной реформы реализовать свои интересы

Швеция настаивала на пересмотре таможенной политики России, выступая за отмену таможенных пошлин и ликвидацию внутренних таможен. Это противоречило внутренней политике Русского государства, которое было заинтересовано в сохранении таможенных доходов.

Поэтому правительство не поддержало предложение иностранцев по перестройке сложившейся таможенной системы.

«Ежели по оному предложению збирать пошлину в Российском государстве, — говорил Д. Соловьев, — и от того может учинитца во всех таможнях великий недобор и убыток»

Таможенная служба в России в конце XVI – начале XVII веков была **“верной”** или **“откупной”**

К выполнению обязанностей по несению таможенной службы привлекались представители купечества, посадских людей и уездных крестьян, которые, по сути дела, отбывали повинность.

Служба эта была безвозмездной, на “веру”, в связи с чем должностные лица таможен (таможенный голова и целовальники) принимали присягу, или, как говорили тогда, “приводились к вере”. Поэтому данный способ получил название “верного”.

- ✓ **в одних** случаях вопрос о передаче какой-либо таможни на откуп решался московским приказом
- ✓ **в других** – областным воеводой.

По откупной системе таможенная служба формировалась следующим образом.

Откупщику выдавалась откупная грамота, в которой точно и подробно определялись все откупные условия (виды и размеры платежей, подлежащих взысканию в пользу откупщика, порядок и способы их взимания, место и сроки уплаты).



Откупщик принимал на себя обязательство **уплаты правительству определенной суммы** в установленные сроки, что подтверждалось его поручителями, которые в **случае неуплаты** откупщиком указанной суммы **обязаны были погасить его задолженность**. Как правило, **продолжительность откупного срока** не превышала **одного года**



Откупщик Н.А. Сеземов
Левицкий Дмитрий Григорьевич. 1770

Чрезмерная

выдача местными властями **откупов** вызвала недовольство населения.

Посадское население Астрахани в 1705 было **возмущено** обложением сборами всех видов городской торговли. Местный воевода Ржевский Т. отдал на откуп торговлю хлебом, рыбные и соляные промыслы. Недовольство **вылилось** в Астраханское **восстание** 1706. Ситуации, связанные со сборами с откупов, подробно разбирались в Соборном уложении 1649.



Откупа на астраханские рыбные промыслы приносили высокие доходы

В конце XVII в.
Взимание
таможенных
пошлин и сборов
осуществляли



- ✓ Приказ Большой казны,
- ✓ Большая таможня,
- ✓ Посольская новая таможня,
- ✓ Мытная изба,
- ✓ Конюшенный приказ,
- ✓ Померная изба,
- ✓ таможенные избы в уездах.

К началу XVIII в.

В Российском государстве законодательно была закреплена единая тарифная система пошлин, что способствовало более организованному сбору таможенных доходов и решению задач таможенного оформления, что в условиях оживления торговли в начале XVIII в. обеспечило совершенствование таможенного механизма.

Объективно назревающие экономические реформы в Русском государстве, возникновение рынка и внешнеэкономических связей требовали пересмотра таможенного законодательства, как в плане правового обоснования таможенных процедур, так и совершенствования и подготовки таможенных кадров.



2. Таможенное дело и таможенная политика в контексте преобразований Петра I

Период царствования Петра I, является чрезвычайно важным для развития таможенной политики вообще и развития таможенного тарифа в частности.

ПЕТР I ВСТУПИЛ НА ПРЕСТОЛ В 1682 ГОДУ КАК ПОСЛЕДНИЙ ЦАРЬ ВСЕЯ РУСИ, А ОСТАВИЛ ЕГО В 1725-М — КАК ПЕРВЫЙ РОССИЙСКИЙ ИМПЕРАТОР!

ПЕТР АЛЕКСЕЕВИЧ РОМАНОВ

Сначала он руководил страной со сводным братом Иваном V — под регентством сестры Софьи Алексеевны, а потом за 29 лет единодержавного правления радикально изменил международный, политический, экономический, социальный и культурный облик России.



<https://www.youtube.com/watch?v=LT0PoOgkc9g&t=168s>

В соответствии с этой системой **главной задачей** правительства считается **привлечение** в страну возможно большего количества **драгоценных металлов**.

Реализация данной задачи проводится путем уменьшения ввоза и усиления вывоза продуктов из государства.



Изменения в таможенной политике были связаны с тем, что **Петр I развивал промышленность**, заимствуя некоторые принципы системы Кольбера, являющейся одним из видов **меркантилизма**.

В связи с тем, что наиболее **выгодным предметом вывоза** является **готовые фабрикаты**, то необходимы различные **меры по стимулированию** производства таких товаров и **их вывоза**.

После возвращения в Россию **Петр I** запустил реформы, направленные на **европеизацию страны**. Для этого он предпринял меры самого разного порядка: запретил **ношение бород**, осуществил переход на **юлианский календарь**, перенес Новый год на **1 января**. В 1700 году Россия **объявила войну Швеции**, чтобы вернуть принадлежавшие ранее **России земли** и выйти к Балтийскому морю. В 1703 году на завоеванной территории Петр **основал Санкт-Петербург**, который впоследствии более **200 лет** был столицей Российской империи.



Побывав в **Европе** по время Великого посольства, **Пётр I** проникся идеями **меркантилизма и протекционизма**, согласно которым торговля должна всецело поддерживать развитие внутреннего производства, а на экспорт из государство должны идти преимущественного готовые товары (**а не нефть и газ, как в современной России**)

Ефимок – это русское название европейской серебряной монеты (**талера**)

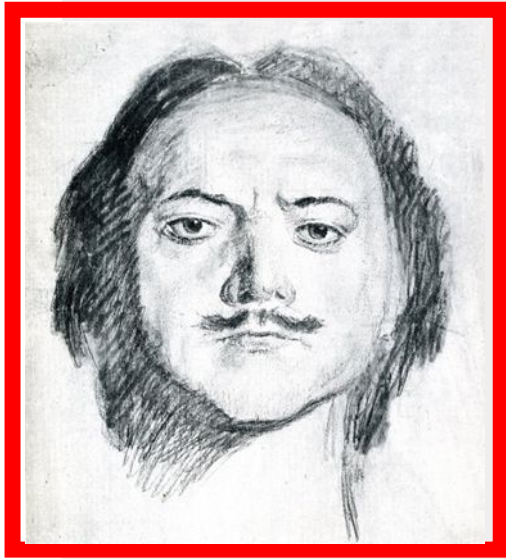


*Одним из первых таможенных мероприятий Петра I был **указ 1699 г.** о взимании в Архангельске пошлин с привозимых напитков. Царь указал таможенным бурмистрам **брать пошлины с питья ефимками** «перед прежним с убавкою».*

*В условиях **отсутствия национального производства серебра ефимки** использовались **в качестве сырья** для чеканки **русских денег** и охотно приобретались казной.*

<https://www.youtube.com/watch?v=N3B1B1BH5Cc>

Основные реформы



- ✓ Введение монополий на торговлю товарами массового потребления
- ✓ Разделение купечества на гильдии
- ✓ Разрешение крестьянам заниматься торговлей в городе при уплате дополнительных налогов
- ✓ Указ о единонаследии дворян
- ✓ Таможенный тариф 1724 года
- ✓ Перенос торговых путей из Архангельска в Петербург
- ✓ Организация компанейский предприятий
- ✓ Строительство каналов

Острая **нужда** в деньгах заставила **Петра I** использовать **внутреннюю торговлю** в качестве важнейшего **источника** государственных доходов. Торговля облагалась разными налогами, что не могло не сдерживать ее оборота. **Продажа части товаров на внутреннем рынке была объявлена государственной монополией.**

Монополии

*К ним относились **соль, табак** и другие товары, торговля которыми нередко отдавалась на откуп отдельным купцам, монастырям или производилась непосредственно казенными учреждениями.*



Подавляющее **большинство** дворян-предпринимателей составляли **ближайшие соратники Петра I**. В 1714 г. **А.Д. Меншиков** соорудил на реке Клязьме **парусную фабрику**, другие сподвижники Петра I (**Апраксин, Толстой, Шафиров**) учредили в 1717 г. шелковую компанию. Она получила субсидии от государства на общую сумму более 45 тыс. руб., право беспошлинной продажи своих изделий в течение 50 лет, свободу от податей и постоя и ряд других привилегий. Многие подобные компании, нередко созданные из желания угодить царю, но не имевшие необходимых капиталов и опыта, в скором времени оказались на грани разорения. То же произошло и с шелковой компанией: в 1720 г., т.е. уже через три года после создания, она была продана купцам.

Указ о единонаследии



Изданный в 1714 году указ о единонаследии, по мнению Пётра I должен был не только предотвратить дробление наследуемых земель, но и направить не имеющих наследства детей дворян на службу государству, в том числе — в предпринимательство.

Протекционистский таможенный тариф 1724 года, устанавливал размеры пошлин в прямой зависимости от способности отечественных купцов удовлетворять потребности внутреннего рынка в этих товарах и колебался от 10 до 75%.

Протекционистский таможенный тариф 1724 года



Взамен русского сырья, Европа могла бы снабжать нас продуктами своей обрабатывающей промышленности. Но, покровительствуя своим фабрикам и заводам, Пётр почти запретительными пошлинами сильно сократил ввоз в Россию заграничных фабрикатов, допуская только такие, которые совсем не производились в России, или только такие, которые нужны были русским фабрикам и заводам (**это была политика протекционизма**)

Для разработки таможенно-тарифной политики в 1715 г. была создана **Коммерц-коллегия**

В состав коллегии предполагалось включить четырех дворян и 16 представителей из купечества. Филиалы коллегии (конторы) намечалось открыть в Ревеле, Риге, Пскове, Нарве, Архангельске и Астрахани. 31 января 1724 г. была утверждена инструкция, в которой изложены функции коллегии. Наряду с вопросами организации торговли в ней предусматривался порядок таможенных сборов и учреждение института таможенных служителей.





В 1702—1704 гг. одержал **несколько побед над шведскими войсками**.
Заклучил **договор 1708 г. с калмыцким ханом Аюкою**, который
обязался быть в вечном подданстве России.

С учреждением Петром Великим в 1715 г. **Коммерц-коллегии**
управление таможенями, получаемыми в них доходами и всеми делами
по таможенной части поступало в ведение этой коллегии. **Первым**
президентом этой коллегии стал **П. М. Апраксин**. В 1722 г. Апраксин
был назначен президентом Юстиц-коллегии.

Апраксин Петр Матвеевич (1659—1728)

Граф, сподвижник Петра I

<https://www.youtube.com/watch?v=cPIWnLDX7Qk>



Во главе таможен стояли директора из дворян. Из этого же сословия назначались вице-директора, комиссары таможен, оберцолнеры и другие должностные лица. В таможнях имелись инспектора, амбарные контролеры, стемпельмейстеры, вагмейстеры, досмотрщики. Таким образом, коллегия была укомплектована за счет представителей русского дворянства, таможенных служащих и иностранцев.

*Наряду с обычным приемом на работу в таможню **объявлялись** и конкурсы. Это позволяло отобрать **наиболее грамотных** людей, имеющих опыт работы в торговле*



Собственный мундир у ведомства появился в 1834 году, до этого в каждой губернии носили мундиры собственного покроя

Контрабанда

Новым всплеском контрабандной деятельности был отмечен период после введения протекционистского тарифа в 1724 г.

Если ранее борьбу с контрабандистами вели только таможенники, и контрабанда провозилась на торговых судах через пограничные порты, то в связи с развитием мануфактур по производству товаров для внутреннего пользования, ограничением ввоза зарубежных изделий и ужесточением контроля, а также с развитием рыночных отношений, контрабанда пошла и вне таможен на западной сухопутной границе.

В 1723 г., чтобы препятствовать беспошлинному провозу товаров, Петр I издал указ, предписывавший конфискацию всех провозимых тайно товаров. За незаконный провоз товаров брали двойную пошлину, а если владелец не мог ее выплатить, судно конфисковывалось.



Для **успеха** таможенных мероприятий необходимо было **укрепить границу**

На Западе охрана границы была возложена на регулярные войска. В конце царствования Петра I здесь существовало 11 морских крепостей (Санкт-Петербург, Кронштадт, Шлиссельбург, Рига и др.) и 4 сухопутных (Псков, Великие Луки, Смоленск, Брянск). Между крепостями и впереди них были созданы цепи форпостов.



В 1754 году был учрежден Корпус пограничной стражи и служба таможенных объездчиков.

В 1782 году была создана таможенная пограничная стража в западных губерниях

В период 1697-98 гг. царь под именем бомбардира Петра Михайловича странствовал по Западной Европе, обзавелся важными знакомствами с главами государств и приобрел необходимые знания.



Компании

В Голландии Пётр хорошо познакомился с компаниями тех времён и живо устроил все выгоды такого устройства промышленности и торговли.

Компании

В указе 1724 года Пётр предписывает образец, какому должны следовать в своём устройстве компании, повелевая

***«учинить
опредѣленныя доли
пайщиковъ съ примѣру
остъ-индской
компаніи».***



По примеру западноевропейских правительств, **Пётр предлагает** привлекать к участию в компанейских предприятиях людей состоятельных, «капитальных», невзирая на их происхождение и положение. **Предоставляя денежные ссуды** для развития частных компаний, **государство** становилось в положение **банкира** и пользовалось правом строгом следить за деятельностью предприятий.

Ни одно переустройство, даже самое мелочное, в хозяйстве компании не могло быть сделано без соответствующего «доношения» в **Мануфактур- и Берг-коллегию**. От фабрикантов требовалось ежегодно **доставлять в Мануфактур-коллегию образцы своих изделий**.

Правительство устанавливало **вид, форму, цены** на те товары, которые поставлялись в казну, и **запрещало** продавать их в розницу. **Неудачливых фабрикантов** правительство даже просто «отрешало» от фабрик.

Компании

Торговые компании не прививались и стали появляться в **России не ранее половины XVIII века**. Русские купцы предпочитали торговать самолично или через посредство приказчиков в одиночку, не вступая в компании с другими.

Итоги и результаты

Главной целью, которую преследовало государство по отношению к торгово-промышленным слоям русского общества, было увеличение государственных доходов за счет деятельности купечества.

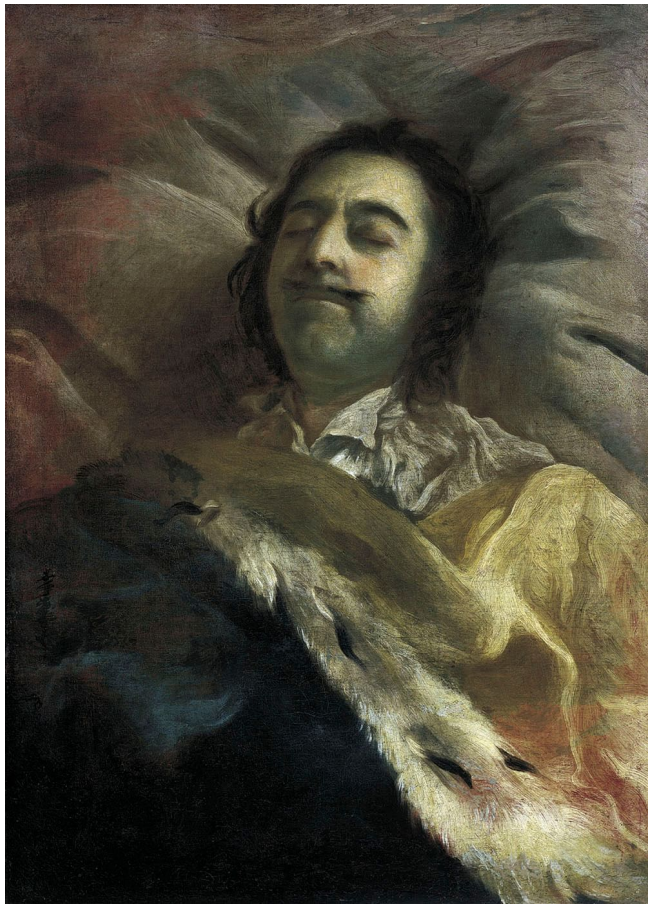
И эта цель в основном была достигнута.

Петр I сумел добиться превышения вывоза отечественных товаров (экспорта) над ввозом иностранных (импортом), что способствовало укреплению экономики государства.

В 1726 г. объем русского экспорта составил 4,3 млн. руб., а импорта – 2,1 млн.

100Внутренняя торговля при Петре оживилась.

Но, в общем, продолжала иметь всё тот же караванно-ярмарочный характер.



Таможенная политика Петра I не была продолжена его последователями, в частности в связи с отсутствием средств, с помощью которых можно было реализовать идеи Петра Великого. В связи с чем в 1726 году началось снижение таможенных пошлин, а в 1729 году начались работы по составлению нового таможенного тарифа, который был издан в 1731 году.

3. Политика промышленного протекционизма

Протекционизм - это направление торговой политики включает систему теоретических взглядов и практических мероприятий.

Цель протекционизма как политики государства – защита национальных товаропроизводителей от иностранной конкуренции и их поддержка на внешнем рынке.

В более широком плане – защита национальной экономики и содействие ее экономическому развитию.



В **1731** году был принят **новый таможенный тариф**, снизивший размеры таможенных пошлин и изменивший способ их начисления. Помимо **адвалорных ставок** вводились **специфические ставки** (с меры или веса товаров).

В **1753** году была проведена **крупная таможенная реформа**. Все **внутренние** пошлины и таможенные сборы **были отменены**, внутренние таможенные **границы ликвидированы**. Для возмещения потерянных доходов казны была установлена надбавка (13 копеек с рубля) к **внешним таможенным** пошлинам, **взимаемым** на **пограничных таможенных заставах**.

таможенный тариф 1731 года

Согласно данному таможенному тарифу на товары, не производившиеся в стране, вводилась умеренная пошлина от 4 до 10%, на производившиеся – до 20%. Тариф 1731 г. исключал возможность покровительственной системы.

Основные принципы построения Тарифа 1731 г.

во-первых



с товаров, производимых в России
взимать по 20 %

во-вторых



с тех, «которые хотя и делаются, но немного, или вовсе не делаются, но государству не нужны - 10 %»

в-третьих



Минимальной 5 % пошлиной предусматривалось обложить те импортные товары, которые в России вовсе не производились или производились в недостаточном количестве, а государству нужны





По мнению законодателя **20 % пошлины** было достаточно, чтобы оказать **покровительство русской промышленности**. Тем более, что при ввозе иностранных изделий к этой пошлине добавлялись издержки за провоз, **ассекуранцию (страхование)**, комиссию и прочие накладные расходы, а **русские фабрики** имели разные **преимущества**: беспошлинного отпуска большей части изделий, беспошлинной покупки материалов, а также дозволения покупки деревень к фабрикам и заводам и т.д. Система тарифа 1731 года напоминала систему Новоторгового устава в сочетании с **покровительственной системой Петра I** и была направлена на **поощрение вывоза русских товаров** на иностранные рынки.

Важнейшим мероприятием в области таможенной политике явилась ликвидация **Елизаветы Петровны** таможенных ограничений внутри страны.

Авторам давно назревшей реформы стал граф П. И. Шувалов, предложивший смелый проект совершенной отмены внутренних таможенных пошлин. Его доклад, одобренный Сенатом, лег в основу высочайшего Манифеста от 20 декабря 1753 года. 1753—1754 годах внутренние пошлины, а также все 17 «мелочных сборов» были заменены единообразной таможенной пошлиной на границах государства, взимаемой с всех ввозимых и вывозимых товаров в сумме 13 копеек с рубля стоимости.





Елизавета родилась в 1709 г. и к середине XVIII в. была единственной прямой наследницей Петра Великого. Став властительницей России, она первым делом видоизменила структуру государственного управления: **восстановила роль Сената**, был **ликвидирован Кабинет министров** и **учреждена личная императорская канцелярия**, через которую проходили все документы, что вновь привело к усилению **централизации власти** в руках монарха.

<https://www.youtube.com/watch?v=VJp5YJ6V2Fs>

Шувалов Петр Иванович

1710 год — 4 (15) января 1762 года



Государственный и военный деятель. При Елизавете Петровне, в возведении которой на престол он принял активное участие, фактический руководитель правительства. Им были **отменены внутренние таможенные пошлины (1754), созданы Дворянский и Купеческие банки**, началось Генеральное межевание земель. Улучшение артиллерийского парка — «шуваловские гаубицы и единороги» — способствовало успехам в Семилетней войне 1756—1763 гг.

В то же время был крупным промышленником и откупщиком, жажда наживы которого была неутолимой.

Очередной пересмотр таможенного тарифа, начавшийся в 1754 году и закончившийся в 1757 году, был вызван следующими причинами:

1. необходимостью повышения доходов казны, которые снизились из-за отмены внутренних таможенных сборов императрицей Елизаветой Петровной;

2. неактуальностью тарифа 1731 года:

2.1. отсутствия множества товаров, ввозимых в Россию в середине XVIII века, не были упомянуты в тарифе 1731 года;

2.2. оклады пошлин не всегда соответствовали существующим ценам;

2.3. таможенный тариф 1731 года являлся не единственным актом, устанавливающим таможенные пошлины, в связи с чем чиновникам приходилось руководствоваться и множеством отдельных узаконений изданных во времена царствования Елизаветы Петровны;

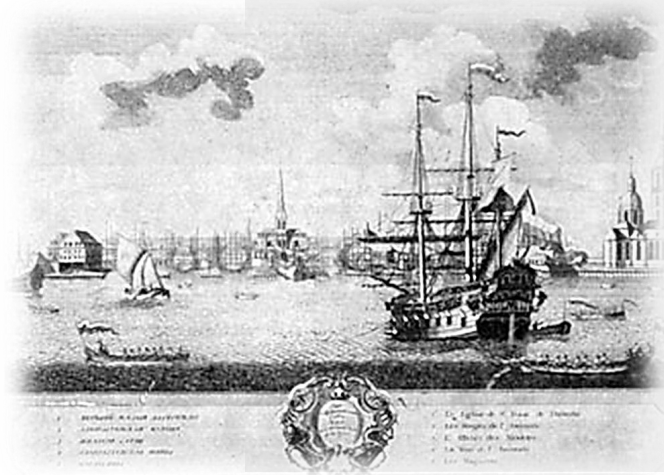
2.4. тариф 1731 года не соответствовал протекционистическим взглядам императрицы Елизаветы Петровны и ее приближенных.

таможенный тариф 1757 года

Тариф 1757 года был разработан особой комиссией, учрежденной при Сенате, и по своей системе напоминал тариф 1724 года. Основным различием между тарифами 1724 и 1757 года являлись **высокие ставки** для товаров, которые по плану составителей тарифа 1757 года не должны были подлежать высокому обложению.

таможенный тариф 1757 года

Особенностью тарифа 1757 года являлось то, что **пошлины** взимались **частично ефимками**, а **частично рублями**. Учитывая курс ефимок к рублю, реальное обложение многих товаров составляло **60-80%**, а в некоторых случаях обложение **превышало стоимость товара**. Таким образом, **тариф 1757 года** явился в истории России **тарифом с самыми высокими пошлинами**.



Недостатки таможенного тарифа 1757 года

Все товары были обложены тремя пошлинами, из которых одна взималась в металлической валюте (ефимками), две остальные рублями, что вызывало затруднение расчетов.

Излишняя подробность и многочисленность статей, что затрудняло применение тарифа и приводило к спорам при исчислении таможенных пошлин.

В отличие от предшествующих тарифов, по тарифу 1757 года был разрешен свободный вывоз золота и серебра с наложением небольшой пошлины.



Высокие таможенные пошлины привели к усилению контрабанды и вынудили усилить охрану границ, что, однако, не привело к снижению контрабандного ввоза.



Помимо тарифа 1757 года при **Елизавете Петровне** были изданы два тарифа для торговли **по азиатской границе**:

- ✓ роспись 1752 года для взимания таможенных пошлин в размере
- ✓ 5% на Оренбургской и Троицкой таможнях;
- ✓ тариф 1762 года для Сибирских таможен.

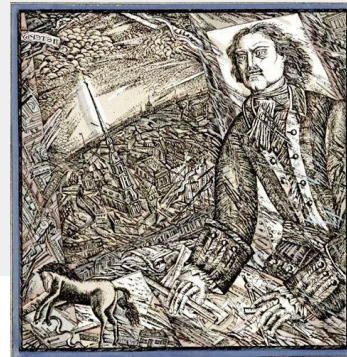
Ставки таможенных пошлин восточной границе, были значительно ниже ставок таможенных пошлин для европейской границы.

Таможенные реформы

таможенный тариф 1724

В 1731 году был принят
новый таможенный тариф

В 1757 году была
проведена крупная
таможенная реформа



Контрольные вопросы

Готовы?





1. В чем проявилась непоследовательность и противоречивость первых преобразований Петра I в области таможенного дела?
2. Изменилось ли внешнеторговое значение Архангельска к концу царствования Петра I?
3. В чем заключалась новизна Таможенного тарифа 1724 г. по сравнению с таможенным законодательством предыдущих лет?
4. Чем вызвана корректировка таможенной политики в 1725–1731 гг.?
5. В чем историческое значение таможенной реформы П. И. Шувалова?

литература

1. Старовойтова Е.Н. История таможенного дела и таможенной политики России. М., 2012. 175 с.
2. Кисловский Ю.Г. История таможенного дела и таможенной политики России М., 2004. 590 с.
3. Вилков В.Н. Город Сургут и его торговля в XVII в. Новосибирск, 1997. 61 с.
4. Шибанов Е.С. Сибирь таможенная. Новосибирск, 2006. 328 с.
5. Захаров В.Н. Западноевропейские купцы в России. Эпоха Петра I. М., 1996. 345 с.
186. Ковригина В.А. Немецкая слобода Москвы и ее жители в концеXVII - первой четверти XVIII вв. М., 1998. 436 с.
7. Любавский М.К. Русская история XVII-XVIII вв. СПб, 2002. 576 с.
8. Города Сибири: эпоха феодализма и капитализма: сборник статей. Новосибирск, 1978. 335 с.
9. Гордеев А.А. История казачества. М., 2007. 635 с.
10. Покровский М.Н. Избранные произведения. В 4-х книгах. М., 1966.
11. Струве П.Б. Торговая политика России: курс лекций. Челябинск, 2007. 281 с.
12. Ладыженский К.Н. История русского таможенного тарифа. Челябинск, 2005. 430 с.

thanks!

Any questions?

