

ЮГО - ЗАПАДНАЯ РУСЬ

**ДОМАШНЕЕ ЗАДАНИЕ:
СТР. 124-128,, ЧТЕНИЕ, ПЕРЕСКАЗ**

ЧТО ТАКОЕ ПОЛИТИЧЕСКАЯ РАЗДРОБЛЕННОСТЬ

- **Политическая раздробленность** – процесс дробления земель, характеризующийся стремлением феодалов, ведущих вотчинное хозяйство, к независимости от власти киевского князя.
- **Хронологические рамки периода** феодальной раздробленности – середина XII –XV вв.

ПРИЧИНЫ ФЕОДАЛЬНОЙ РАЗДРОБЛЕННОСТИ

- Сохранение значительной племенной разобщённости в условиях господства натурального хозяйства
- Развитие феодальной собственности на землю и рост удельного княжеско-боярского землевладения
- Борьба за власть между князьями и феодальные междоусобицы

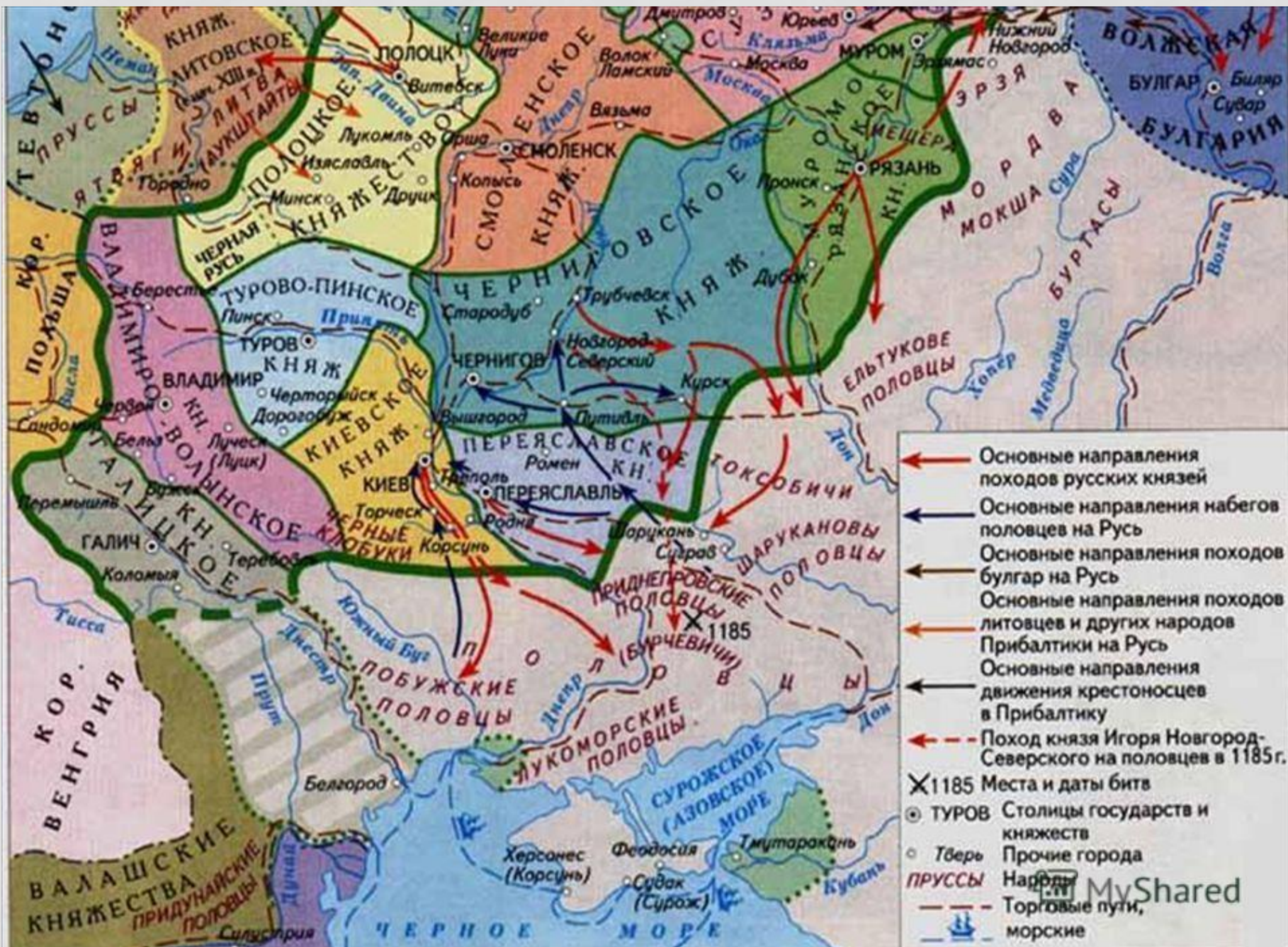
ПРИЧИНЫ ФЕОДАЛЬНОЙ РАЗДРОБЛЕННОСТИ

- Постоянные набеги кочевников и постепенный отток населения на северо-восток Руси
- Упадок торговли по Днепру вследствие половецкой опасности и утраты Византийской империи главенствующей роли в международной торговле
- Рост городов как центров удельных земель
- Порядок престолонаследия

ФЕОДАЛЬНАЯ РАЗДРОБЛЕННОСТЬ.



К середине XII в.
Русь раскололась
на 15 княжеств
Наиболее
крупными
княжествами
были:



ОСОБЕННОСТИ РАЗВИТИЯ КНЯЖЕСТВ

Вопросы для
сравнения

Киевское
княжество

Галицко-Волынское
княжество

Черниговское
княжество

Особенности
географического
положения

Природные условия

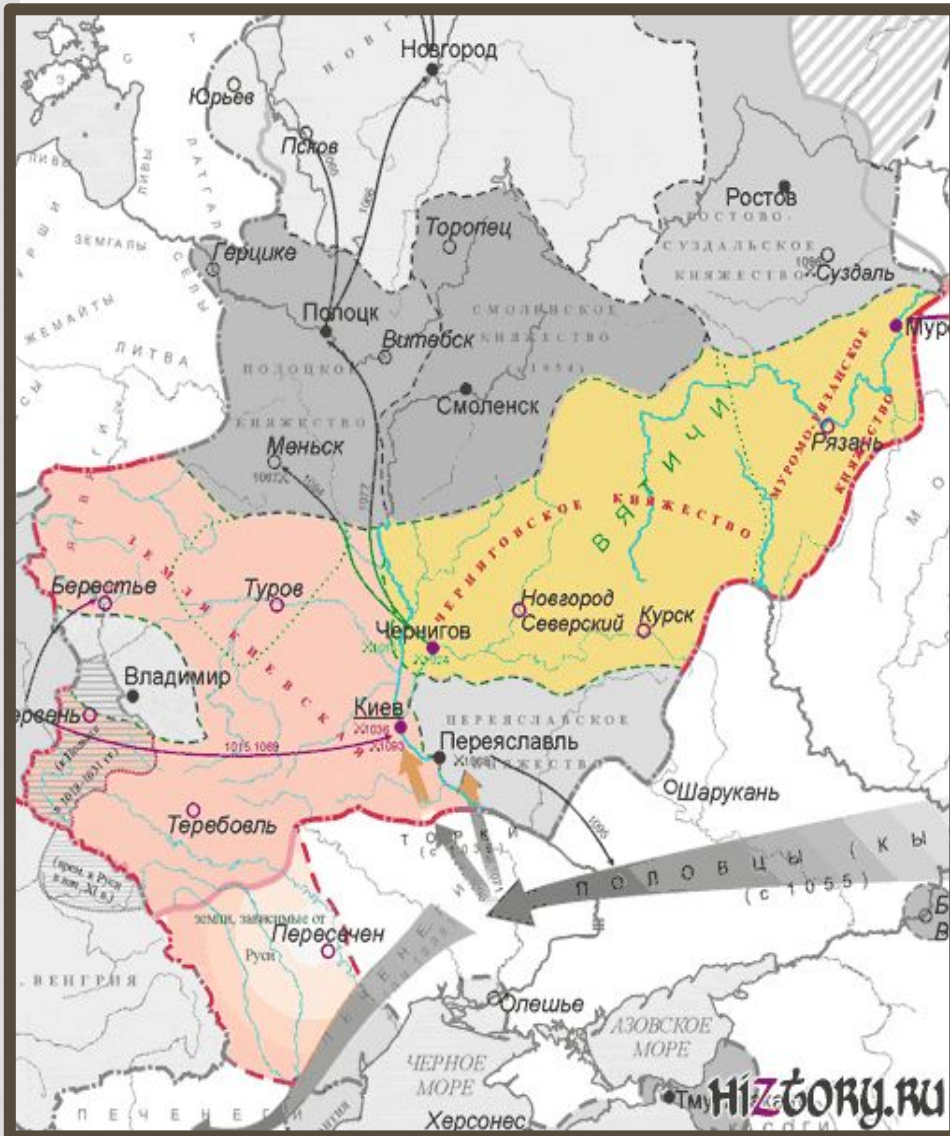
Основные занятия
населения

Крупнейшие
городские центры

Особенности
политического
устройства

Князя

КИЕВСКОЕ КНЯЖЕСТВО



Расположено в междуречье Днепра, Случа, Роси и Припяти

До середины XII века Киевское княжество занимало значительные пространства по обоим берегам Днепра, гранича с Полоцкой землёй на северо-западе, с Черниговской — на северо-востоке, Польшей на западе, Галицким княжеством — на юго-западе и половецкой степью на юго-востоке.

Того же дѣла прещенныи испридеши
 проповѣдникъ и епископъ и архидиаконъ
 въ шипагоу и гомеа корнеевъ и ксѣпасаго
 ковенсѣ и пагалатници и въ кѣппоме
 и саранъ



Того же дѣла чаша съставленыи
 сътъ на великого ксѣпаса и архидиаконъ
 рюмѣнскѣ и въ кѣппоме . архидиаконъ
 и хула зрѣ черница и церкви . иже по
 попришля и зрѣ черкѣ и сѣлземаи .



Великие киевские князья

1125-1132	Мстислав I Владимирович (Великий)
1132-1139	Ярополк II Владимирович
1139 (10 дней)	Вячеслав Владимирович
1139-1146	Всеволод II Ольгович
1146 (4 дня)	Игорь II Ольгович
1146-1149	Изяслав II Мстиславич
1149-1150	Юрий Владимирович Долгорукий
1150	Изяслав II Мстиславич
1150	Юрий Владимирович Долгорукий (2-й раз)
1150-1154	Изяслав II Мстиславич
1150-1154	Вячеслав Владимирович (2-й раз)

ПРОДОЛЖЕНИЕ ТАБЛИЦЫ

1154	Ростислав I Мстиславич
1154-1155(?)	Изяслав III Давидович
1155-1157	Юрий Владимирович Долгорукий (3-й раз)
1157-1159	Изяслав Давыдович Черниговский
1159-1167	Ростислав
1167-1169	Мстислав Изяславич



С середины 12 в. политическое значение Киевской земли падает. Начинается ее распад на уделы: в 1150–1170-х выделяются Белгородское, Вышгородское, Трепольское, Каневское, Торчешское, Котельничское и Дорогобужское княжества.

*Появляются два новых
центра – Владимир на
Клязьме и Галич.*

**ВЛАДИМИРСКИЕ И
ГАЛИЦКО-ВОЛЫНСКИЕ
КНЯЗЬЯ УЖЕ НЕ
СТРЕМЯТСЯ ЗАНЯТЬ
КИЕВСКИЙ СТОЛ;
ПЕРИОДИЧЕСКИ
ПОДЧИНЯЯ СЕБЕ КИЕВ,
ОНИ САЖАЮТ ТУДА
СВОИХ СТАВЛЕННИКОВ.**

РАННЕЕ ФОРМИРОВАНИЕ ТОРГОВО-РЕМЕСЛЕННОГО СЛОЯ, БЛАГОДАРЯ ГЕОГРАФИЧЕСКОМУ ПОЛОЖЕНИЮ.

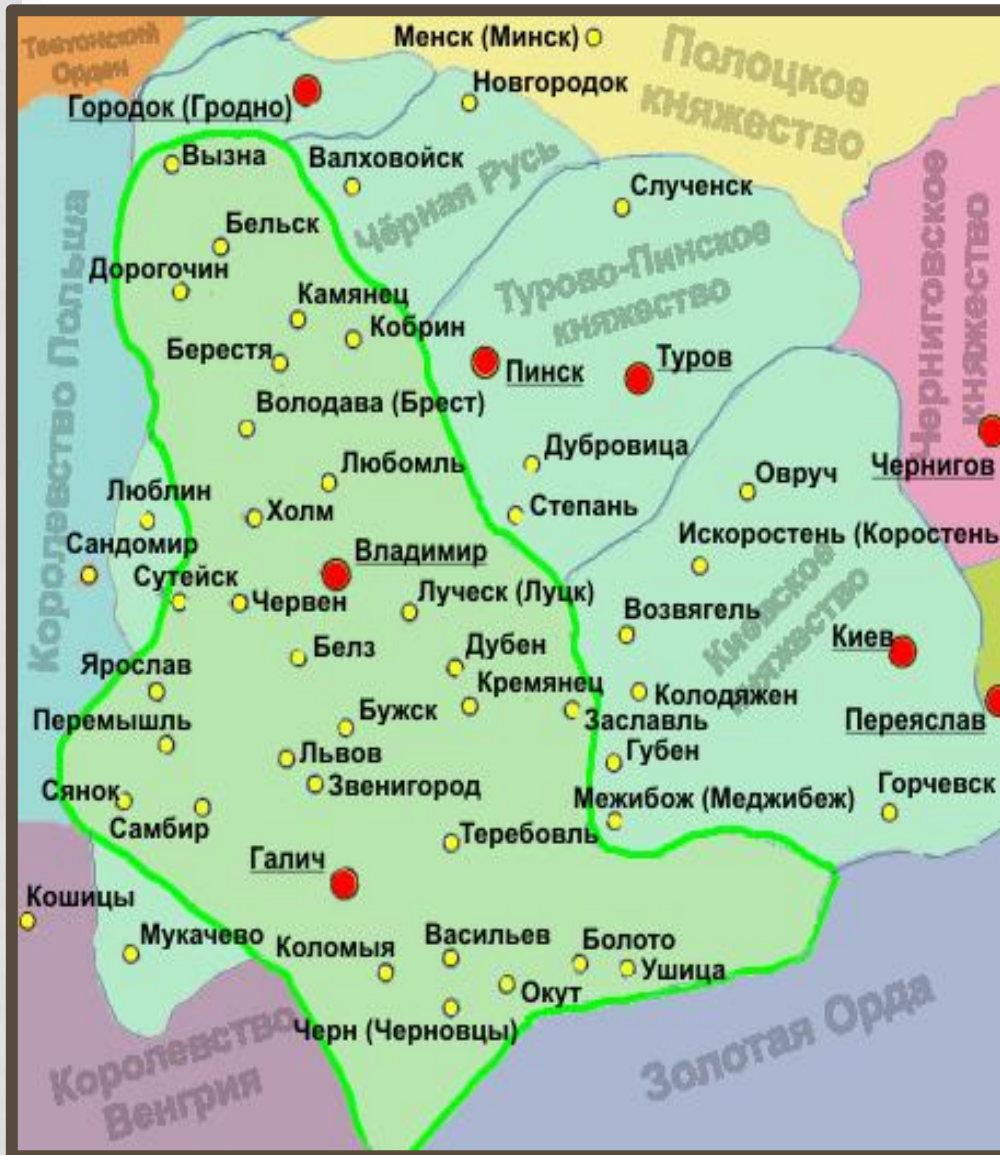
- **Плодородные почвы и климат способствуют развитию земледелия. А так же скотоводства, охоты, рыболовства и пчеловодства**
- **Идёт ранняя специализация ремёсел: древоделие, гончарное и кожевенное дело**
- **Залежи железа благоприятствуют развитию кузнечного ремесла**
- **Из-за нахождения Киева на торговом пути «из варяг в греки», развивается торговля**

ОСОБЕННОСТИ РАЗВИТИЯ КНЯЖЕСТВА В УДЕЛЬНЫЙ ПЕРИОД

Киевское княжество, хотя и утратило свое значение политического центра русских земель, по-прежнему считалось первым среди других.

- **Старинный центр русского пашенного земледелия вследствие обилия плодородных земель и вотчинного землевладения.**
- **Утрата значения торгового пути «из варяг в греки».**
- **Отток населения из княжества в связи с угрозами, исходящими от кочевников, и запустением земель ввиду постоянных военных походов князей к Киеву.**
- **Жестокая борьба за киевский престол.**
- **Власть князя ограничивалась боярами. Система 2-х князей-соправителей из враждующих между собой семей.**

ГАЛИЦКО-ВОЛЫНСКОЕ КНЯЖЕСТВО



Галицко-Волынское княжество было создано в **1199 г.**, путём объединения Галицкого и Волынского княжеств.

Территория юго-запада Руси между Днепром и Прутом, Карпаты

Княжество граничило на востоке с **Турово-Пинским** и **Киевским княжествами**, а юго-западе - с **Венгерским королевством**, на западе - с **Польским королевством**, на юге – с **половцами**. Галицко-Волынское княжество было **одним из самых развитых** на Руси



ГАЛИЦКО-ВОЛЫНСКОЕ КНЯЖЕСТВО

Ярослав Осмомысл

- князь галицкий (1153-1187)

При нем Галицкое
Однако могущество
княжество
Ярослава
достигает большой мощи.
было только внешним,
нигде как
на Западной Руси боярство
не
было так сильно, и князь
был
Слыл ученым человеком,
вынужден считаться с
знал
этим.
несколько языков, отчего и
был прозван Осмомыслом.



ГАЛИЦКО-ВОЛЫНСКОЕ КНЯЖЕСТВО



Роман Мстиславич –

князь волынский

(1170-1187, 1188-1199)

**Пользуясь смутой после
смерти**

**Ярослава Осмомысла в
1187 г.,**

пытался захватить Галич.

Но вмешательство Венгрии

презрительно его победить

**Галицкое и Волынские
княжество**

**в одно – Галицко-
Волынское.**



ОСОБЕННОСТИ РАЗВИТИЯ КНЯЖЕСТВА В УДЕЛЬНЫЙ ПЕРИОД

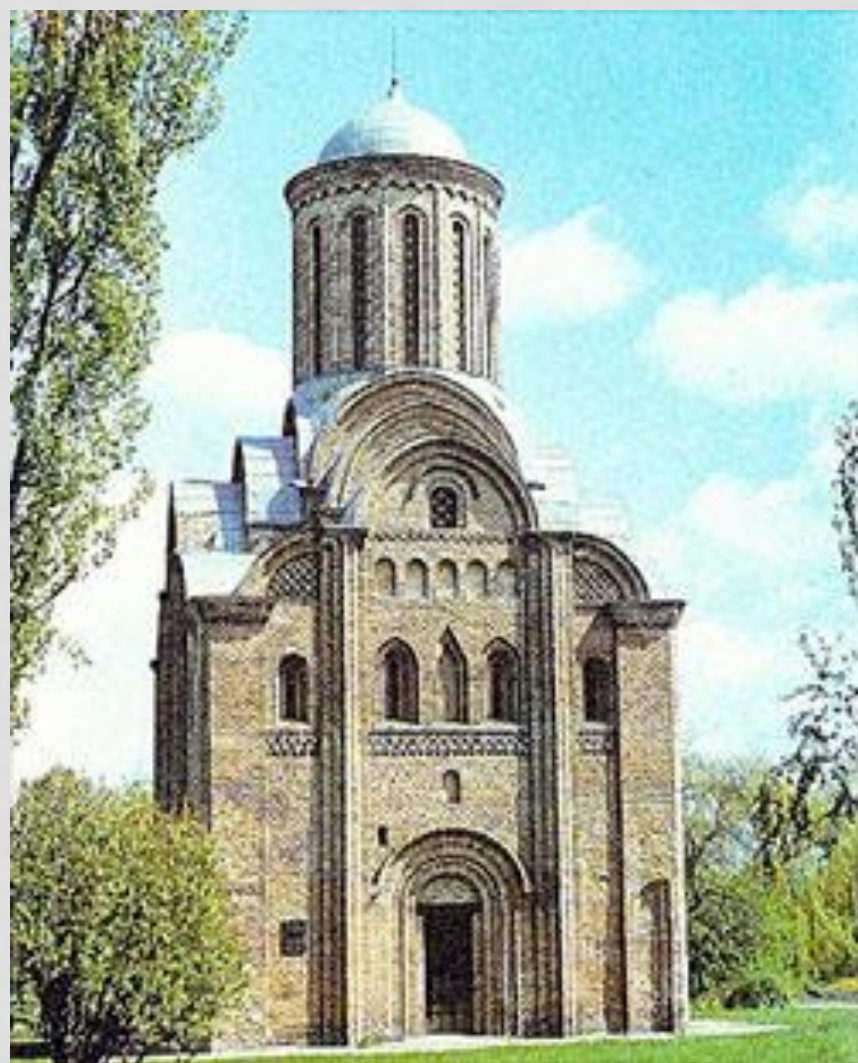
- Старинный центр русского пашенного земледелия вследствие обилия плодородных земель.
- Развитие добычи каменной соли и снабжение ею территории Южной Руси.
- Активная внешняя торговля и рост городов
- Борьба за главенство на Руси и овладение Киевом .

В Галицко-Волынском княжестве боярство формировалось преимущественно из местной родоплеменной верхушки, приобретая свои имена

не от князя, а присвоением общественных земель, и поэтому было независимым от князей.

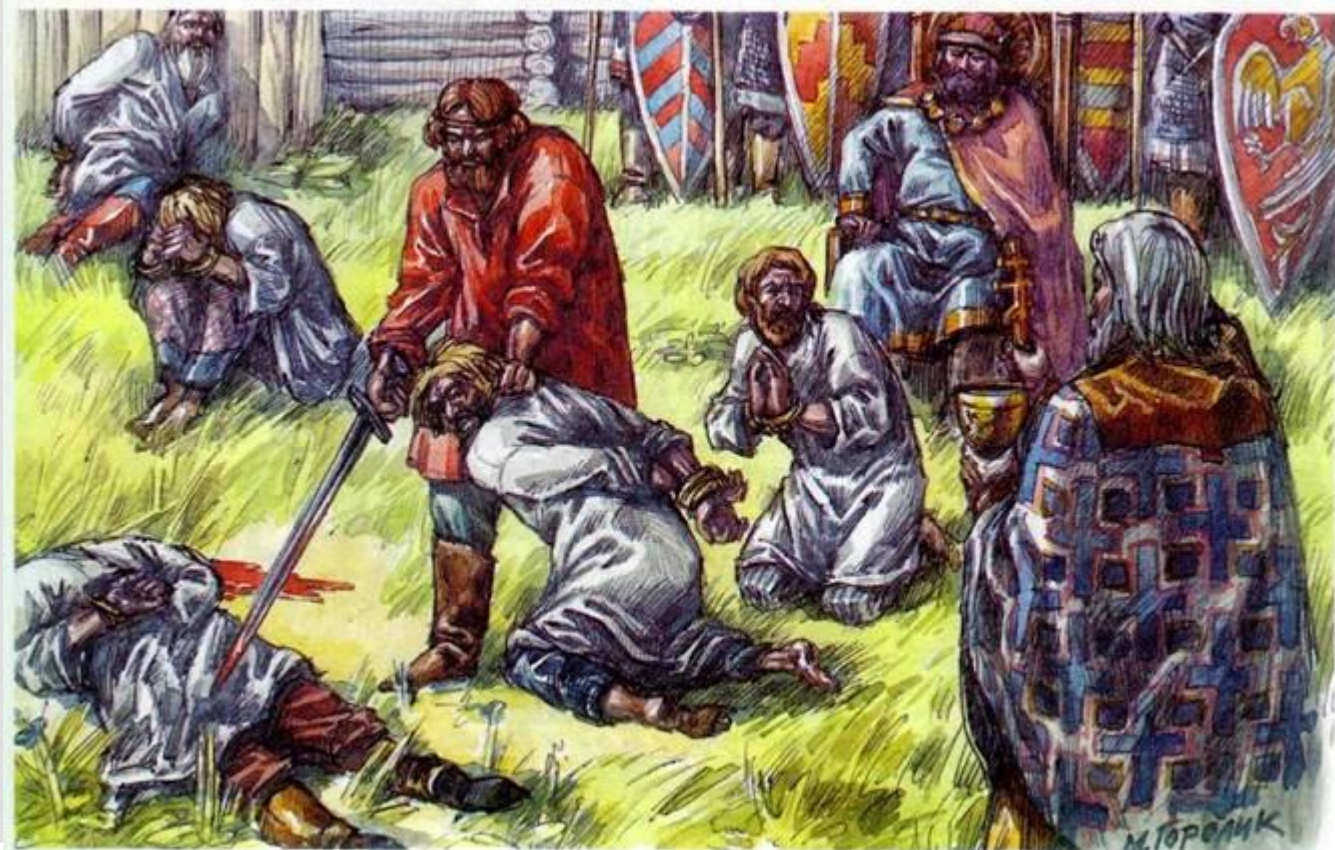
Это обстоятельство существенно влияло на политическую жизнь княжества.







Государственное устройство – боярская монархия – тип правления, при котором власть князя опирается на сильное и богатое боярство.



ИЗВЕСТНЫЕ КНЯЗЬЯ

Ярослав
Владимирович по
прозвищу
Осмомысл –
галицкий князь
1153-1187 годы
правления



Храм XII века, сохранился со времен
Ярослава Осмомысла





**Роман Мстиславич –
галицко-волынский князь,
1199 – 1205 годы правления**



Роман был решительным человеком. Именно такому князю и было под силу окончательно объединить мятежные галицкие земли с волынскими в одно Галицко-Волынское княжество. Он мечом расширял пределы княжества, организуя походы на Литву, половцев, поляков и даже на Киев. Его послов принимали в Константинополе, Германии, Польше. В Европе Романа называли «королём», а русские летописи «самодержце всея Руси».





**Успенский собор в городе Владимир-Волынский.
Здесь и похоронен создатель мощного Галицко-
Волынского государства Роман Мстиславович**



Даниил Романович –сын
Романа Мстиславича,
1205-1264 годы правления



г. Львов

Роман Галицкий принимает
послов папы Иннокентия III.



Памятник Данилу
Галицкому во Львове



1255 год – Даниил Галицкий
провозглашен русским королем



КУЛЬТУРА ГАЛИЦКО-ВОЛЫНСКОГО КНЯЖЕСТВА



Крепость Хотин



Витражи – красочные композиции из
цветного стекла, пропускающего свет



ВЫВОДЫ

Период раздробленности на Руси начинается в 30 е гг 12 века, после смерти мстислава Великого в 1132 г. Другой датой начала периода раздробленности называют 1136 год – год основания Новгородской республики. Причины распада – разрастание княжеской семьи, экономический рост городов, временное отсутствие внешней опасности. Распад имел как отрицательные так и положительные моменты и был закономерным процессом.