

Санкт-Петербургский государственный морской технический университет



# Стратегия развития ФГБОУ ВО «Санкт-Петербургский государственный морской технический университет» на 2016-2019 годы

Апполонов Евгений Михайлович  
и.о. ректора, д.т.н.

Наблюдательный совет СПбГМТУ  
24.11.2015 года





## Стратегия развития СПбГМТУ на **2016-2019** г.г.

- Анализ текущего состояния СПбГМТУ
- Цели и задачи (проекты)
  - Укрепление связей с госкорпорациями и промышленными предприятиями
  - Развитие интегрированной с промышленностью образовательной системы
  - Развитие научной работы и усиление мотивации у научной молодежи
  - Совершенствование системы управления и оптимизация кадрового состава
  - Модернизация учебно-научной базы и имущественного комплекса
- Финансовая модель реализации стратегии развития.

# Анализ текущего состояния СПбГМТУ. Кадровый состав, сотрудники



## Динамика изменения численности сотрудников , шт. ед.

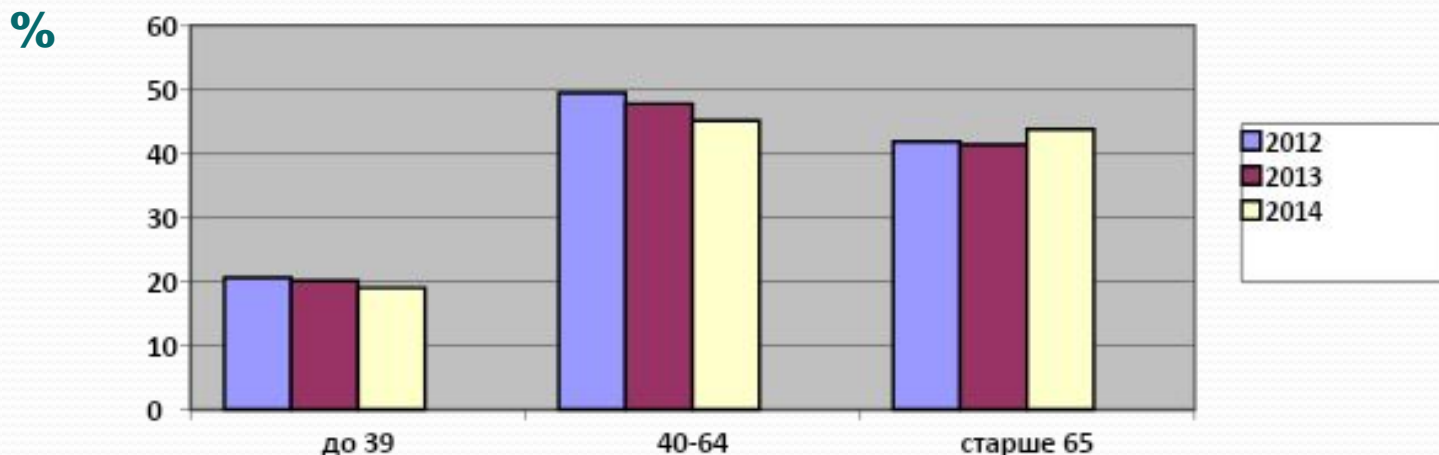
Численность, шт.ед. / год	2012	2013	2014	01 октября 2015
Профессорско-преподавательский состав (ППС)	540	517	521	441.65
Учебно-вспомогательный персонал (УВП)	722	766	421	385.1
Научные сотрудники (НС)	27	27	27	37.4+15.8
Административно-управленческий персонал (АУП)	248	291	260	273.8
Прочий обслуживающий персонал (ПОП)	651	722	380	381.75
Общая численность	2188	2323	1609	1557.5

В 2014 - 2015 годах за счет приведения в порядок штатного расписания и оптимизации УВП и ПОП достигнуто:

- снижение штатной численности УВП в 1,82 раза;
- снижение штатной численности ПОП в 1,90 раза;
- снижение штатной численности персонала университета в 1,44 раза;
- сокращение физических лиц из УВП, АУП, ПОП - 136 сотр.

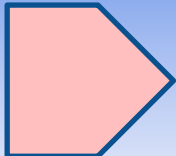
 Численность ППС и НС, основного резерва дальнейшего развития университета, практически не изменялась

# Анализ текущего состояния СПбГМТУ. Возрастной состав ППС



**На конец 2014 года:**

- количество штатных молодых преподавателей (до 40 лет) – 17%;
- количество штатных преподавателей среднего возраста (40 - 65 лет) – 43%;
- количество штатных преподавателей старше 65 лет на протяжении последних трех лет практически постоянно – около 40%;
- средний возраст штатных сотрудников ППС на протяжении последних трех лет практически постоянен – около 62 лет.



**Для преодоления сложившейся ситуации необходимо проведение последовательной долговременной политики по мотивации молодых преподавателей**

# Анализ текущего состояния СПбГМТУ. Средняя зарплата ППС.



Динамика изменения соотношения фактической и нормативной (по «дорожной карте» Минобрнауки) средних зарплат (СЗП) ППС со средней зарплатой в городе С.-Петербурге (субъекте Российской Федерации):

Показатель/год	2012	2013	2014
Фактическая СЗП ППС, тыс. руб.	33,4	45,5	45,4
СЗП в СПб, тыс. руб.	33,2	37,0	40,6
Нормативная СЗП ППС по «дорожной карте» Минобрнауки, тыс. руб.	27,9	40,7	50,8
Фактическое соотношение, %	101	123	112
Нормативное соотношение по «дорожной карте» Минобрнауки, %	84	110	125

В **2014** г. средняя заработная плата ППС не соответствует нормативу по «дорожной карте» Минобрнауки, выполнение норматива в **2015** г. за счет внутренних резервов университета затруднительно.

# Анализ текущего состояния СПбГМТУ.

## Зарплаты ППС по факультетам и должностям.



Факультет/год	2013, тыс. руб.	2014, тыс. руб.	Нормат ив 2014, тыс. руб.	2014/2013
Фак-т кораблестроения и океанотехники (ФКиО)	48,6	65,1	50,8	1,33
Фак-т кораб. энергетики и автоматики (ФКЭиА)	42,4	43,8	50,8	1,03
Фак-т морского приборостроения (ФМП)	59,9	62,3	50,8	1,04
Экономический фак-т (ЭФ)	41,1	53,2	50,8	1,29
Фак-т естеств. наук и гуманитар. образования (ФЕНГО)	36,2	32,0	50,8	0,88

### Минобрнауки за счет увеличения объемов НИОКР

Должность/год	2013, тыс. руб.	2014, тыс. руб.	2014/2013
Профессор	59,2	60,0	1,01
Доцент	41,1	39,0	0,95
Ассистент	50,1	72,4	1,44
Научный работник	40,3	53,2	1,32

**В 2014 г. за счет увеличения объемов НИОКР выросла заработная плата на приоритетных для молодых сотрудников должностях.**

# Анализ текущего состояния СПбГМТУ.

## Зарплаты УВП по факультетам



Динамика изменения средней заработной платы УВП по факультетам

<b>СПбГМТУ</b>	<b>Средняя зп 2012 г. тыс.руб.</b>	<b>Средняя зп 2013 г. тыс.руб.</b>	<b>Средняя зп 2014 г. тыс.руб.</b>	<b>Средняя зп 2015 г. тыс.руб.</b>
<b>ВЕЧЕРНЕ-ЗАОЧНЫЙ ФАКУЛЬТЕТ</b>	25,2	28,8	28,9	17,1
<b>СРЕДНТЕХНИЧЕСКИЙ ФАКУЛЬТЕТ</b>	17,9	18,1	17,8	22,9
<b>ФАКУЛЬТЕТ ЕСТЕСТВЕННОНАУЧНОГО И ГУМАНИТАРНОГО ОБРАЗОВАНИЯ</b>	13,9	14,9	14,0	15,1
<b>ФАКУЛЬТЕТ КОРАБЕЛЬНОЙ ЭНЕРГЕТИКИ И АВТОМАТИКИ</b>	15,1	23,7	22,1	25,2
<b>ФАКУЛЬТЕТ КОРАБЛЕСТРОЕНИЯ И ОКЕАНОТЕХНИКИ</b>	17,7	20,6	22,5	23,1
<b>ФАКУЛЬТЕТ МОРСКОГО ПРИБОРОСТРОЕНИЯ</b>	17,3	17,9	17,0	17,3
<b>ЭКОНОМИЧЕСКИЙ ФАКУЛЬТЕТ</b>	27,7	27,9	25,4	18,1
<b>Итого</b>	16,9	19,9	19,4	19,4

- В 2013 – 2015 г.г. уровень средней заработной платы УВП стабилен.
- В 2015 г. начался рост заработной платы на ФКиО, ФКЭиА, СТФ.

# Анализ текущего состояния СПбГМТУ.

## Зарплаты ПОП



### Динамика изменения средней заработной платы ПОП

Период	ФОТ ПОП (по годам)	Среднесписочная численность	Средняя заработная плата
2012 г	35 363 493,74	242,00	12 177,51
2013 г	39 964 724,19	236,00	14 111,84
2014 г	39 485 721,10	203,00	16 209,25
01.01.15-31.07.15	20 587 763,36	180,00	16 339,49

**В 2014 – 2015 г.г. уровень средней заработной платы ПОП увеличивается при сокращении численности.**



# Анализ текущего состояния СПбГМТУ. Соотношение обучающихся/ППС



Показатель/учебный год.	2011/2012	2012/2013	2013/2014	2014/2015
Число обучающихся по ПВО за счет средств фед. бюджета, чел.	4312	3622	3437	3298
Число обучающихся по ПВО за счет средств внебюджета, чел.	1600	1621	1575	1397
Полное число обучающихся по ПВО, чел.	5912	5243	5012	4695
Нормативное количество штатных единиц ППС по требованиям Минобрнауки, шт. ед.	419	399	381	366
Фактическое количество штатных единиц ППС, шт. ед.	-	-	494	500
Превышение количества штатных единиц ППС по отношению к нормативу, шт. ед.	-	-	113	134

**- Фактическое количество штатных единиц ППС в 2014/2015 учебном году на 134 шт. ед. превышает норматив Минобрнауки.**

**- Количество штатных единиц ППС в 2015/2016 учебном году сокращено на 59 шт. ед.**

# Анализ текущего состояния СПбГМТУ. Приемная кампания.



Показатель/уч. год.	2012/2013	2013/2014	2014/2015	2015/2016	2016/2017
Контр. цифры приема на бюджет, бакалавры, чел.	846	730	769	761	741
Контр. цифры приема на бюджет, магистры, чел.	51	35	42	153	250
Контр. цифры приема на бюджет, специалисты, УВЦ+, чел.	40	60	60	60	90
Контр. цифры приема на бюджет, всего, чел.	937	825	871	974	1081
Фактический прием на бюджет, чел.	937	825	858	974	-
Средний балл по ЕГЭ, целевое обучение, бюджет	55,46	54,25	49,98	54,25	-
Средний балл по ЕГЭ по университету	58,6	57,1	52,7	57,7	-

- После уменьшения КЭП в 2015 и 2017 годах наблюдается тенденция к их росту.
- В текущем году увеличился средний балл ЕГЭ, однако он остаётся ниже порогового значения эффективности 66,38.
  - После длительного перерыва в 2015 г при приёме в вуз наблюдался фактический конкурс на бюджетные места.
  - Целевой прием снижает средний балла ЕГЭ.

Прогнозируется увеличение приема контингента  
и после **2016/2017** г.

# Анализ текущего состояния СПбГМТУ. Образовательная деятельность.



## Система целевой контрактной подготовки и переподготовки кадров

Контингент целевой контрактной подготовки/год	2012	2013	2014	2015
Очная госбюджетная (без УВЦ), чел.	123	146	97	141
Очно-заочная госбюджетная, чел.	0	0	0	13
Очная внебюджетная, чел.	35	16	13	?
Очно-заочная внебюджетная, чел.	3	3	2	?
Заочная внебюджетная, чел.	2	28	23	?
Суммарный контингент целевой подготовки, чел.	163	193	135	?
Доля целевой подготовки в общей подготовке	3,03%	3,74%	2,82%	?

- Существующая ранее схема взаимодействия СПбГМТУ и предприятий по подготовке и переподготовке кадров стала неэффективной.

- Требуется кардинальная трансформация в направлении взаимодействия с предприятиями.

Отсутствие прогноза потребности предприятий на ближайшую перспективу

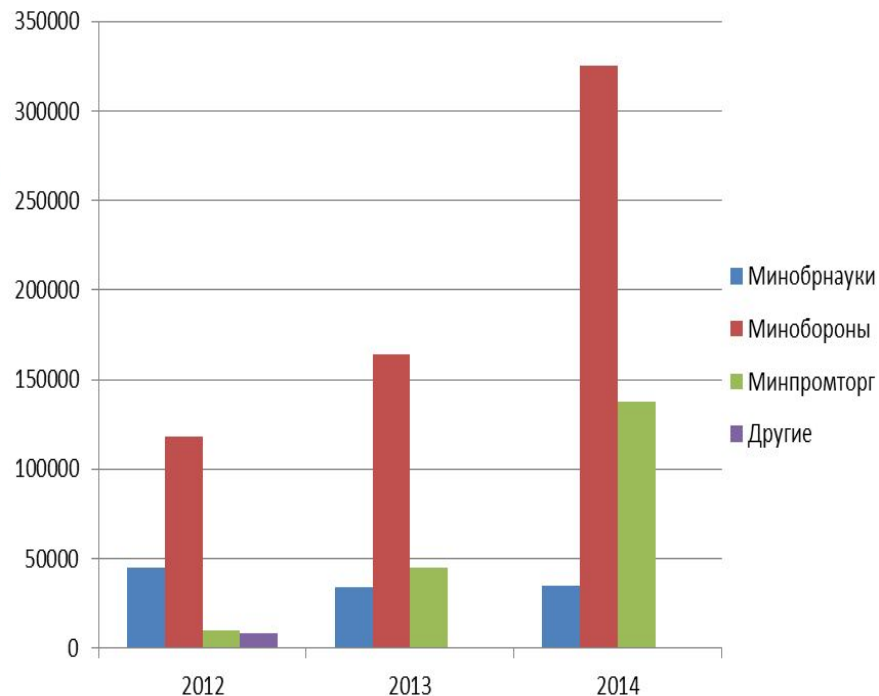
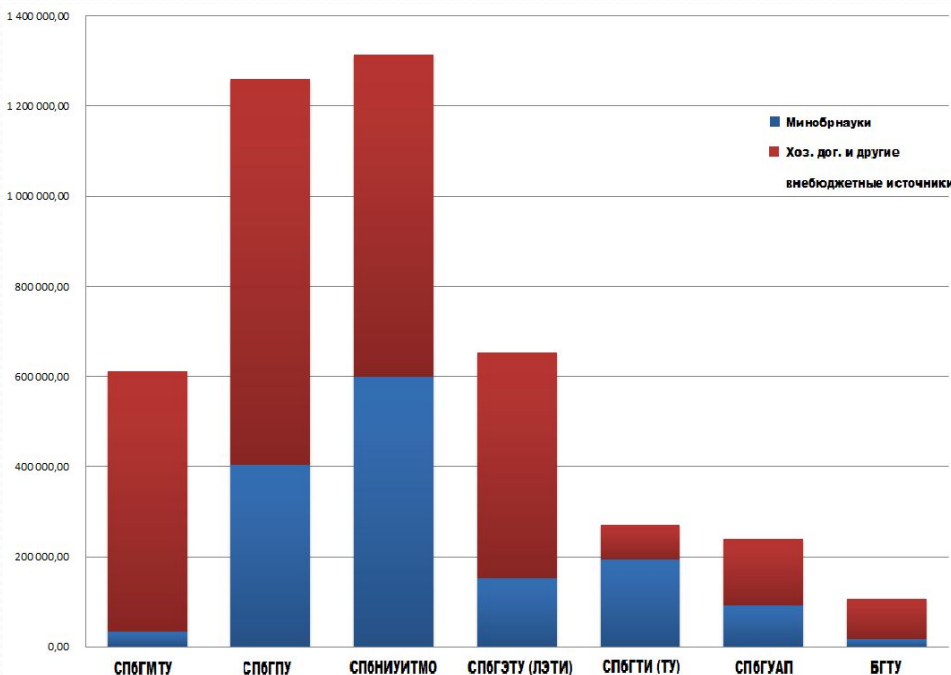
### Трудоустройство выпускников

Эффективный контроль фактического трудоустройства выпускников отсутствует. Минобрнауки РФ предпринимаются попытки контроля трудоустройства выпускников конкретного вуза с помощью информации, предоставляемой Пенсионным фондом РФ



## Объем НИОКР СПбГМТУ и ведущих вузов СПб в 2013 г.

## Динамика объемов НИОКР СПбГМТУ из средств министерств и ведомств



- Объем НИОКР СПбГМТУ соответствует уровню ведущих вузов СПб

- В **2014** г. обеспечен рост:

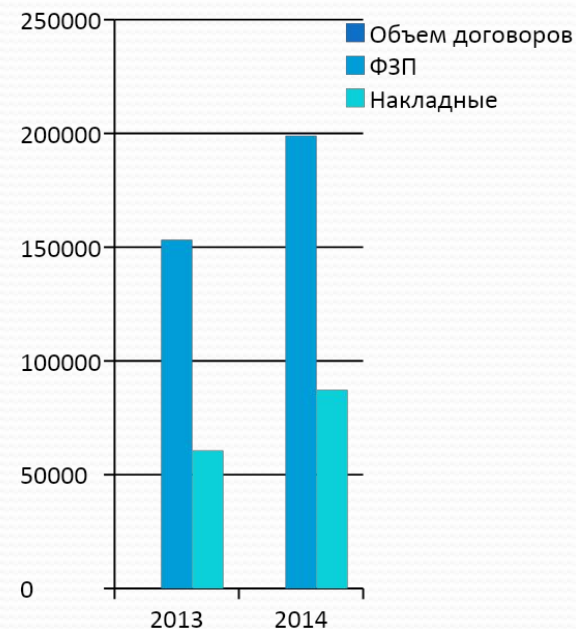
□ Полного объема НИОКР в **1,35** раза.

□ Объемов НИОКР по заказу Минпромторга и Минобороны в **3,1** и **2,0** раза.



## Динамика фонда заработной платы и накладных в фонд развития университета по НИОКР

Показатель/год	2013	2014	2014/2013
Полный объем НИОКР, млн руб.	611,7	827,4	1,35
Фонд заработной платы по НИОКР, млн руб.	153,2	199,0	1,3
Накладные в фонд развития университета, млн руб.	60,7	87,2	1,44



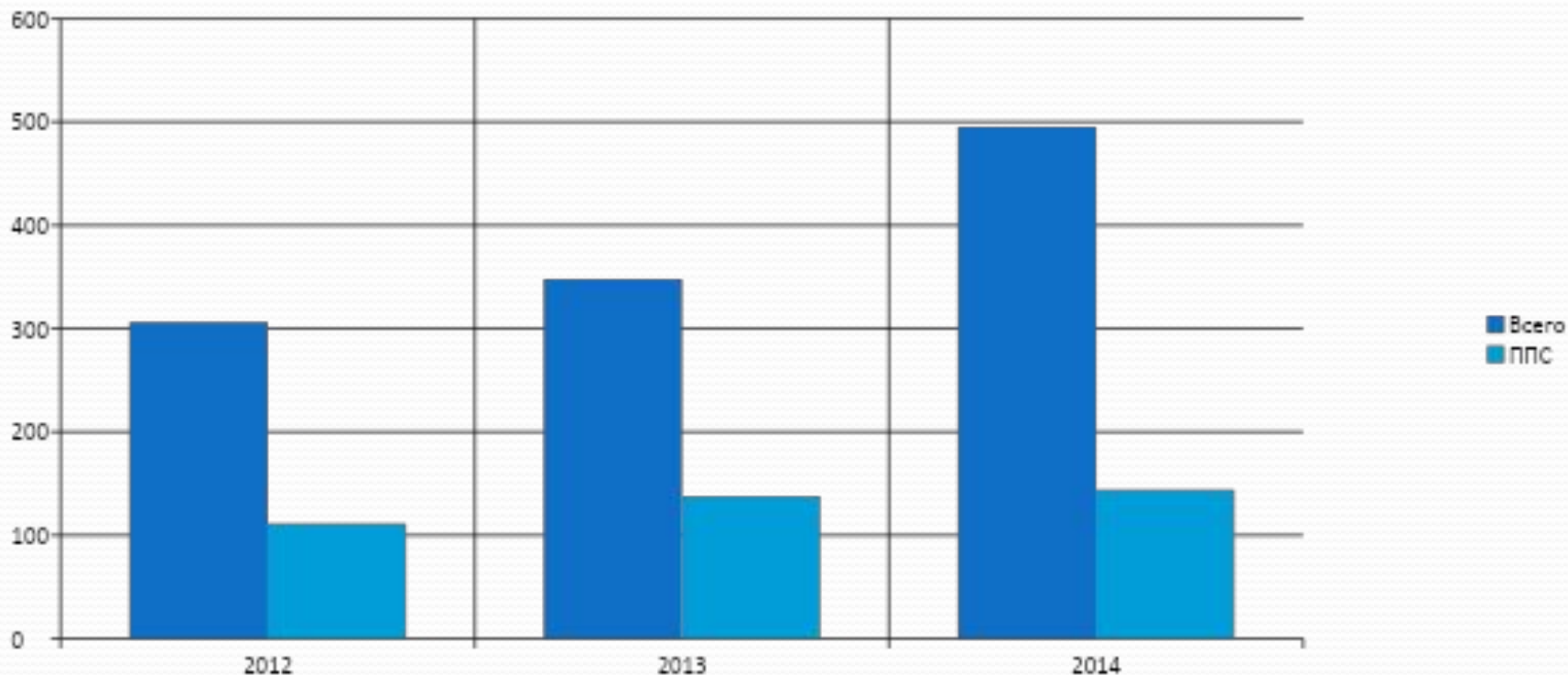
- Фонд заработной платы и накладные в фонд развития университета в сумме стабильно составляют около 35% от полного объема НИОКР.

- В 2014 г. обеспечен рост:

- Фонда заработной платы по НИОКР в 1,30 раза.
- Накладных по НИОКР в фонд развития университета в 1,44 раза.



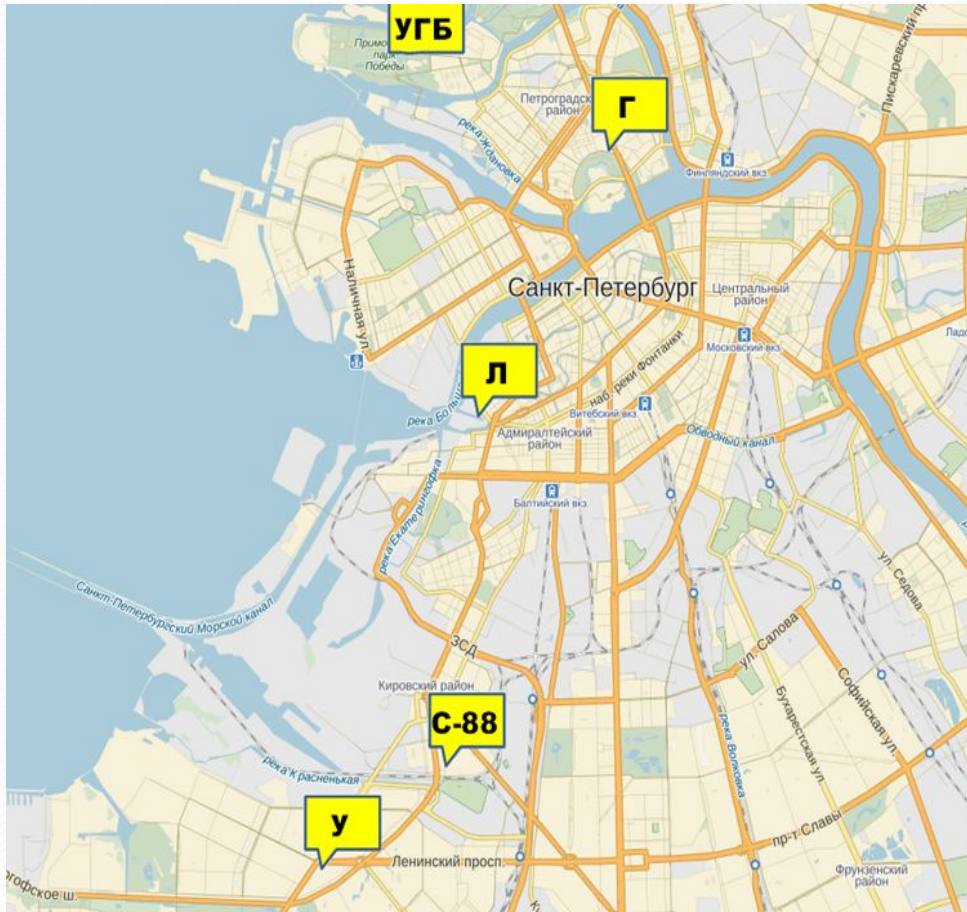
## Динамика числа сотрудников, участвующих в НИОКР



**Наблюдается устойчивая тенденция увеличения численности участвующих в НИОКР, в том числе ППС.**



# Анализ текущего состояния СПбГМТУ. Имущественный комплекс.



## Проблемы:

- значительная часть инфраструктуры университета имеет высокую степень износа;
- недостаточность финансовых средств на содержание и модернизацию имущественного комплекса;
- территориальная удаленность учебно-научных корпусов друг от друга;
- устаревшее оборудование учебной и научной базы.

Разрабатывается архитектурная концепция единого кампуса СПбГМТУ



# Анализ текущего состояния СПбГМТУ.

## Имущественный комплекс по локациям.



Локация «У»-  
комплекс на  
Ленинском  
101

- Приостановлена реконструкция 3 корпуса общежития, КБЦ- объект незавершенного строительства, основной учебный корпус требует ремонта и обновления учебно-лабораторной базы, большое количество предписаний надзорных органов

Локация Л-  
комплекс  
Лоцманская

- Выведенное из эксплуатации здание учебного корпуса, большое количество предписаний надзорных органов

Локация Г-  
Кронверкски  
й

- Статус здания-памятника архитектуры, что требует более существенных затрат на ремонт по сравнению с прочими зданиями , а также невозможность переоборудования и модернизации этого здания. Любые мероприятия необходимо согласовывать с государственными надзорными органами.

Локация  
С-88,  
общежитие

- Локация «С-88»- техническое состояние здания (деревянные перекрытия и засыпные перегородки). Это не позволяет привести его в состояние, отвечающее современным требованиям пожарной безопасности



# Анализ текущего состояния СПбГМТУ. Экономические показатели на **2015** год



## Расходы на содержание имущества

Доходы на <b>2015</b> год	тыс. руб.
Обучение (гос. бюджет)	<b>431 000</b>
Платные образовательные услуги	<b>133 000</b>
Накладные от НИЧ	<b>100 000</b>
Хозрасчетная деятельность	<b>112 000</b>
<b>ИТОГО</b>	<b>776 000</b>

## Расходы на **2015** год

	тыс. руб.
Фонд оплаты труда	<b>533 000</b>
Коммунальные услуги и прочие расходы	<b>152 000</b>
Содержание имущества	<b>279 000</b>
Поддержка учебно-научной базы	<b>100 000</b>
<b>ИТОГО</b>	<b>1 064 000</b>

Виды работ	Стоимость
Кровля	64 215 000
Трубопровод	18 500 000
Электроснабжение	51 000 000
Лифт	4 000 000
Котельная	6 910 000
<b>Пожарная безопасность</b>	<b>52 000 000</b>
Ремонт помещений	30 790 000
Вентиляция	2 807 000
Отопление	7 420 000
Ремонт аудиторий	9 473 000
Водоснабжение	2 270 000
Фасад	6 275 000
Окна	2 470 000
Ремонт общежитий	17 000 000
Газовое оборудование	2 200 000
Канализация	1 670 000

Дефицит **288** млн. рублей



## Анализ текущего состояния СПбГМТУ.

### **Слабые стороны (проблемы)**

- **Старение кадрового состава университета.**
- **Существенное отставание средней заработной платы ППС от уровня предприятий судостроительной промышленности.**
- **Плачевное состояние учебно-научной лабораторной базы.**
- **Имущественный комплекс университета требует существенных ресурсов на обслуживание.**
- **Объем внутренних ресурсов и привлекаемых инвестиций недостаточен для обеспечения модернизации и развития вуза.**
- **Не отлажена система контроля трудоустройства выпускников.**
- **Не достаточно отлажена система целевой подготовки и переподготовки кадров.**
- **Ослабление связей с промышленностью в период до 2014 г.**
- **Низкая достоверность кадровых прогнозов.**



## Анализ текущего состояния СПбГМТУ.

### Сильные стороны

- **СПбГМТУ – единственный в стране университет, готовящий кадры по всему спектру направлений подготовки для гражданского и военного судостроения.**
- **В СПбГМТУ формируется собственный образовательный стандарт.**
- **СПбГМТУ ведет подготовку по направлениям и специальностям, входящим в состав приоритетных направлений развития российской экономики.**
- **В СПбГМТУ исторически сложилась система взаимодействия с предприятиями судостроительного профиля.**
- **В результате проведенных в 2014 г. управленческих реформ в СПбГМТУ начат процесс:**
  - **укрепления связей с промышленностью;**
  - **усиления научно-образовательного взаимодействия с промышленными предприятиями;**
  - **увеличения объемов научной работы;**
  - **повышения эффективности управления вузом;**
  - **адаптации образовательных программ к профессиональным стандартам с учетом интересов ключевых работодателей;**
  - **развития дистанционных технологий обучения.**



## Цели и задачи (проекты) Стратегии развития

### Цель:

Создание условий для удовлетворения потребностей промышленности и ВМФ в высококвалифицированных инженерах-кораблестроителях – выпускниках СПбГМТУ.

### Задачи (Проекты):

Укрепление связей с госкорпорациями и промышленными предприятиями

Развитие интегрированной с промышленностью образовательной системы

Развитие научной работы

Совершенствование системы управления и оптимизация кадрового состава

Модернизация учебно-научной базы и имущественного комплекса

Финансовая модель реализации стратегии развития.

# Основания для разработки Стратегии развития СПбГМТУ на **2016 – 2019** г.г.



Протокол совещания руководителей органов государственной власти под председательством Секретаря Совета Безопасности Н.П. Патрушева по вопросу: «О состоянии и проблемах обеспечения судостроительных и кораблестроительных предприятий, а также военно-морского флота России современными высококвалифицированными инженерными кадрами на примере Санкт-Петербургского государственного морского технического университета» от 4 апреля 2014 г.

Протокол совещания руководителей органов государственной власти и организаций под председательством Секретаря Совета Безопасности Российской Федерации Н.П. Патрушева по вопросу: «О состоянии и проблемах обеспечения судостроительных и кораблестроительных предприятий России, а также Военно-Морского Флота современными высококвалифицированными инженерными кадрами на примере Санкт-петербургского государственного морского технического университета» от 24 апреля 2015 г.

Рекомендация Наблюдательного совета СПбГМТУ от 23 февраля 2015 г.

Укрупнение связей с госкорпорациями и промышленными предприятиями.  
Содержание проекта



**Подписание соглашений о сотрудничестве.**

**Разработка планов (мероприятий) реализации соглашений.**

**Согласование профессиональных и образовательных стандартов.**

**Организация целевой подготовки и переподготовки кадров.**

**Развитие технологий привлечения абитуриентов.**

**Привлечение СПбГМТУ к совместным НИОКРам в интересах корпораций (предприятий).**

**Осуществление корпорациями роли индустриального партнера СПбГМТУ в проектах по ФЦП.**

**Поддержка модернизации и развития профильных для корпорации (предприятия) учебных и научных лабораторий.**

# Укрупнение связей с госкорпорациями и промышленными предприятиями. Соглашение с ОАО «ОСК» и План реализации



Соглашение № **265/04-03/2014** подписано **22.08.2014**.  
СПбГМТУ разработан и направлен на согласование в ОАО «ОСК»  
План реализации Соглашения на **2015-2016** г.г.

## Направления реализации:

Целевая подготовка, переподготовка и повышение квалификации специалистов предприятий ОАО «ОСК».

Создание единой информационной системы и базы данных ресурсного обеспечения учебного и научного процессов.

Организация и проведение совместных фундаментальных и прикладных научно-исследовательских, опытно-конструкторских и технологических работ в области судостроения и судоремонта.

Проведение экспертизы научно-исследовательских работ, выполняемых в интересах ОАО «ОСК».

Развитие научно-образовательного сотрудничества Университета с обществами Группы ОСК путем создания базовых кафедр, научных и учебных лабораторий, ресурсных центров коллективного пользования, научно-образовательных центров, малых инновационных предприятий.



# Укрупнение связей с госкорпорациями и промышленными предприятиями. Соглашение с ГК «Росатом» и План реализации



Соглашение и План мероприятий по его реализации на **2015** г. подписаны **11.02.2015** г.

## Направления сотрудничества:

- повышение безопасности и эффективности судовых и корабельных ЯЭУ в результате проработки перспективных проектных решений и выполнения совместных исследований;
- научно-техническое обеспечение проектирования и эксплуатации морских объектов ФГУП "Атомфлот" в результате выполнения работ по согласованному перечню;
- сотрудничество в сфере образования, подготовки кадров и развития учебно-лабораторной базы, осуществляемое путем использования при обучении ресурсов Госкорпорации «Росатом», целевой подготовки специалистов и целевого направлении выпускников СПбГМТУ на заинтересованные предприятия Госкорпорации «Росатом».

В настоящее время ведётся подготовка и согласование технических заданий на выполнение ОКР по указанным направлениям сотрудничества.



# Укрупнение связей с госкорпорациями и промышленными предприятиями. Соглашение с ОАО «ОСК»



## СОГЛАШЕНИЕ № 265/04-03/2014

между открытым акционерным обществом "Объединенная судостроительная корпорация" и федеральным государственным бюджетным образовательным учреждением высшего профессионального образования "Санкт-Петербургский государственный морской технический университет" о сотрудничестве по формированию современной системы подготовки и переподготовки квалифицированных кадров для предприятий судостроения и судоремонта

г. Санкт-Петербург 22 августа 2014 г.

Открытое акционерное общество "Объединенная судостроительная корпорация", именуемое в дальнейшем ОАО "ОСК", в лице Президента Рахманова Алексея Львовича, действующего на основании Устава, с одной стороны и федеральное государственное бюджетное образовательное учреждение высшего профессионального образования "Санкт-Петербургский государственный морской технический университет", именуемое в дальнейшем Университет, в лице исполняющего обязанности ректора Апполонова Евгения Михайловича, действующего на основании Устава, с другой стороны, совместно именуемые в дальнейшем Стороны,

руководствуясь целями и задачами Государственной программы Российской Федерации "Развитие судостроения на 2013 - 2030 годы и Стратегии развития ОАО "ОСК" до 2030 года,

признавая необходимость повышения эффективности и качества подготовки и переподготовки квалифицированных кадров для предприятий судостроения и судоремонта на основе интеграции образования, науки и промышленных предприятий, совместного использования интеллектуальных, материальных, информационных ресурсов и инновационных технологий, проведения научных исследований по приоритетным направлениям развития предприятий судостроения и судоремонта,

в целях реализации инновационных проектов; руководствуясь законодательством Российской Федерации и своей доброй волей, договорились о следующем:

### I. Предмет Соглашения

Настоящее Соглашение определяет общие условия и основные направления сотрудничества Сторон по формированию современной системы подготовки и переподготовки квалифицированных кадров для предприятий судостроения и судоремонта и является основой для разработки и реализации конкретных совместных проектов, программ, мероприятий, отвечающих интересам Сторон.

### II. Направления сотрудничества

2.1. Совместная деятельность Сторон осуществляется по следующим основным направлениям:

4 по взаимному согласию Сторон путем заключения дополнительных соглашений, являющихся неотъемлемой частью настоящего Соглашения.

4.4. Настоящее Соглашение составлено в двух экземплярах, имеющих одинаковую юридическую силу, по одному экземпляру для каждой из Сторон.

### V. Прочие условия

5.1. Настоящее Соглашение не отменяет и не накладывает ограничений на другие договоры и соглашения, действующие между Сторонами, и не ограничивает права Сторон на участие в любых других формах сотрудничества.

5.2. Все, что не предусмотрено настоящим Соглашением, регулируется в соответствии с законодательством Российской Федерации.

За ФГБОУ ВПО "Санкт-Петербургский государственный морской технический университет"

За открытое акционерное общество "Объединенная судостроительная корпорация"

И.о. ректора

Президент

МП



Е.М.Апполонов



А.Л.Рахманов

# Укрупнение связей с госкорпорациями и промышленными предприятиями. Соглашение с Госкорпорацией «Росатом»



## СОГЛАШЕНИЕ О СОТРУДНИЧЕСТВЕ

г. Москва «11» авг 2015г

Государственная корпорация по атомной энергии «Росатом», в дальнейшем именуемая Госкорпорация «Росатом», в лице первого заместителя генерального директора – директора Дирекции по ядерному оружейному комплексу Госкорпорации «Росатом» Каменских Ивана Михайловича, действующего на основании доверенности от 25.12.2013 № 1/256/2013-ДОВ, с одной стороны, и федеральное государственное бюджетное образовательное учреждение высшего профессионального образования «Санкт-Петербургский государственный морской технический университет», в дальнейшем именуемое СПбГМТУ, в лице исполняющего обязанности ректора Апполонова Евгения Михайловича, действующего на основании Устава, с другой стороны, совместно именуемые в дальнейшем Стороны, заключили настоящее Соглашение о сотрудничестве (далее - Соглашение) о нижеследующем:

### 1. ОБЩИЕ ПОЛОЖЕНИЯ

1.1 Настоящее Соглашение имеет своей целью установление партнерских отношений Сторон и касается только тех направлений деятельности, которые в соответствии с настоящим Соглашением, Стороны добровольно согласились выполнять, не нарушая, при этом, законных прав и интересов друг друга как хозяйствующих субъектов, сохраняющих свою юридическую, финансовую, производственную и коммерческую самостоятельность.

1.2. Реализацию настоящего Соглашения от Госкорпорации «Росатом» осуществляет Генеральный директор ФГУП «НИТИ им. А.П. Александрова» Василенко Вячеслав Андреевич.

1.3. Сотрудничество Сторон в рамках настоящего Соглашения направлено на взаимовыгодное использование имеющихся у Сторон ресурсов. Стороны придерживаются принципов взаимоуважения и всемерной поддержки высокой репутации другой Стороны в деловых кругах и органах государственной власти.

1.4 Настоящее Соглашение определяет общие принципы, на которых будет основываться сотрудничество Сторон в будущем. Соглашение не является основанием для возникновения между Сторонами каких-либо корпоративной работы

6.2. Стороны не вправе передавать свои права и обязанности по настоящему Соглашению третьим лицам без предварительного согласия другой Стороны.

6.3. При изменении одной из Сторон местонахождения, наименования, банковских и других реквизитов она обязана в течение 10 (десяти) календарных дней письменно известить об этом другую Сторону.

6.4. Спорные вопросы, связанные с применением или толкованием настоящего Соглашения, разрешаются путем консультаций и переговоров между Сторонами.

### 7. ПРИЛОЖЕНИЯ К СОГЛАШЕНИЮ

7.1. План мероприятий по реализации Соглашения о сотрудничестве между Госкорпорацией «Росатом» и ФГБОУ ВПО «Санкт-Петербургский государственный морской технический университет» на 2015 г.

За федеральное государственное бюджетное образовательное учреждение высшего профессионального образования «Санкт-Петербургский государственный морской технический университет»

И.о. ректора



Е.М. Апполонов

За Государственную корпорацию по атомной энергии «Росатом»

Первый заместитель генерального директора – директор Дирекции по ядерному оружейному комплексу Госкорпорации «Росатом»

И.М. Каменских



М.П.

Госкорпорация «Росатом»  
Департамент правовой и организационной работы



# Укрупнение связей с госкорпорациями и промышленными предприятиями. Соглашение с ОАО «Нефтяная компания «РОСНЕФТЬ»



## СОГЛАШЕНИЕ О СОТРУДНИЧЕСТВЕ № 100015/01750С

ОАО «Нефтяная компания «Роснефть» и ФГБОУ ВПО «Санкт-Петербургский государственный морской технический университет»

г. Санкт-Петербург «19» июня 2015 г.

Открытое акционерное общество «Нефтяная компания «Роснефть», именуемое в дальнейшем «Компания», в лице вице-президента по кадровым и социальным вопросам Калинина Юрия Ивановича, действующего на основании Доверенности от 01.01.2015 №ИС-312/Д, с одной стороны, и Федеральное государственное бюджетное образовательное учреждение высшего профессионального образования «Санкт-Петербургский государственный морской технический университет», именуемое в дальнейшем «Университет», в лице и.о. ректора Апполонова Евгения Михайловича, действующего на основании Устава, с другой стороны, а вместе именуемые «Стороны»,

выражая взаимную заинтересованность в долгосрочном сотрудничестве для решения стратегических задач нефтегазовой отрасли Российской Федерации,

отмечая возрастающую роль высшего образования и науки в развитии нефтегазовой отрасли, а также растущие запросы Компании в создании и внедрении высоких технологий в производство,

понимая необходимость развития учебно-методической, материально-технической базы образовательной, научной и инновационной деятельности в целях решения кадровых и наукоёмких задач Компании,

заключили настоящее Соглашение о следующем:

### 1. Предмет Соглашения

В рамках настоящего Соглашения Стороны принимают на себя обязательства по созданию системы партнерских отношений Компании и Университета по следующим направлениям сотрудничества:

#### 1.1. В области подготовки и переподготовки кадров:

1.1.1. Участие Университета в довузовской подготовке и профессиональной ориентации молодежи, осуществляемых Компанией в регионах ее присутствия, с целью ориентации учащихся «Роснефть-классов» в организациях среднего общего образования на профессиональное развитие в Компании, повышения качества их образования, отбора талантливых выпускников организаций среднего общего и профессионального образования для получения высшего образования в Университете.

претензии, споры, противоречия и разногласия подлежат урегулированию в Арбитражном суде г. Москвы.

4.4. Настоящее Соглашение регулируется и толкуется в соответствии с законодательством Российской Федерации.

4.5. Настоящее Соглашение действует в течение пяти лет с момента подписания.

4.6. Сторона немедленно извещает другую Сторону обо всех, не зависящих от Стороны обстоятельствах, делающих невозможным своевременное и качественно выполнить обязательства в рамках настоящего Соглашения.

4.7. Действие настоящего Соглашения может быть прекращено каждой из Сторон путем письменного уведомления другой Стороны. В этом случае настоящее Соглашение утрачивает силу через три месяца после получения одной из Сторон письменного уведомления.

4.8. Прекращение действия настоящего Соглашения не влечет за собой автоматического прекращения действия отдельных договоров, заключенных Сторонами в ходе реализации настоящего Соглашения.

4.9. Настоящее Соглашение составлено в 2 (двух) экземплярах, по одному экземпляру для каждой Стороны.

### 5. Юридические адреса Сторон

#### Компания

Открытое акционерное общество  
«Нефтяная компания «Роснефть»

Юридический адрес:  
115035, г. Москва,  
Софийская наб., 26/1

Вице-президент по кадровым  
и социальным вопросам  
ОАО «НК «Роснефть»

#### Университет

ФГБОУ ВПО «Санкт-Петербургский  
Государственный морской  
технический университет»

Юридический адрес:  
190008, г. Санкт-Петербург,  
ул. Лоцманская, 3

И.о. ректора



Ю.И.Калинин



Е.М.Апполонов



# Укрупнение связей с госкорпорациями и промышленными предприятиями. Соглашение с ПАО «ГАЗПРОМ»



## СОГЛАШЕНИЕ

о сотрудничестве ПАО «Газпром» и федерального государственного бюджетного образовательного учреждения высшего профессионального образования «Санкт-Петербургский государственный морской технический университет»

г. Москва

«21» сентября 2015 г.

Публичное акционерное общество «Газпром», именуемое в дальнейшем «ПАО «Газпром», в лице заместителя Председателя Правления ПАО «Газпром» Хомякова Сергея Федоровича, действующего на основании доверенности от 05 марта 2013 г. № 01/0400-131Д, с одной стороны, и федеральное государственное бюджетное образовательное учреждение высшего профессионального образования «Санкт-Петербургский государственный морской технический университет», именуемое в дальнейшем «СПбГМТУ», в лице исполняющего обязанности ректора Апполонова Евгения Михайловича, действующего на основании Устава и приказа Минобрнауки России от 05.12.2013 № 12-07-03/202, с другой стороны, совместно именуемые «Стороны», заключили настоящее Соглашение о нижеследующем:

### Статья 1. Общие положения

1.1. Предметом настоящего Соглашения является организация взаимодействия Сторон при осуществлении сотрудничества в научно-технической сфере и в области подготовки, переподготовки и повышения квалификации персонала.

1.2. Целями настоящего Соглашения являются:

- содействие повышению эффективности инновационной деятельности Сторон путем проведения совместных научных исследований и практического использования полученных результатов;
- содействие всестороннему развитию и непрерывному образованию персонала путем совместной образовательной деятельности.

### Статья 2. Направления сотрудничества

2.1. Основными направлениями сотрудничества Сторон в научно-технической сфере являются:

- технологии поиска и разведки месторождений углеводородов, включая освоение нетрадиционных ресурсов;
- технологии освоения ресурсов углеводородов в районах вечной мерзлоты;
- технологии добычи углеводородов на действующих месторождениях;
- технологии, обеспечивающие повышение эффективности магистрального транспорта газа;
- технологии переработки углеводородов.

2.2. Основными направлениями сотрудничества Сторон в области подготовки, переподготовки и повышения квалификации персонала являются:

- работа в области профориентации учащихся;

### Статья 5. Условия конфиденциальности

Передача и использование Сторонами по настоящему Соглашению информации, составляющей коммерческую тайну, и иных сведений конфиденциального характера будут осуществляться в соответствии с заключенным между Сторонами соглашением о конфиденциальности.

### Статья 6. Заключительные положения

6.1. Настоящее Соглашение вступает в силу с даты его подписания Сторонами и действует по 31.12.2020.

6.2. Настоящее Соглашение может быть дополнено или изменено по соглашению Сторон. Все изменения и дополнения должны быть оформлены письменно и подписаны уполномоченными представителями Сторон.

6.3. Настоящее Соглашение может быть расторгнуто по соглашению Сторон либо по требованию одной из них в одностороннем порядке путем направления другой Стороне письменного уведомления. В последнем случае Соглашение считается расторгнутым по истечении 90 (девяноста) дней с даты получения письменного уведомления об отказе от исполнения настоящего Соглашения или с иной даты, указанной в таком уведомлении.

6.4. Расторжение настоящего Соглашения не влечет прекращения обязательств, возникших из соглашений и договоров, которые были заключены Сторонами на его основании.

6.5. В случае возникновения любых разногласий между Сторонами при исполнении или расторжении настоящего Соглашения Стороны разрешают их в ходе переговоров.

6.6. Настоящее Соглашение составлено в двух экземплярах, по одному экземпляру для каждой из Сторон.

Публичное акционерное общество  
«Газпром»

117997, г. Москва, ГСП-7,  
ул. Намёткина, д. 16

Заместитель Председателя  
Правления ПАО «Газпром»



С.Ф. Хомяков

Федеральное государственное  
бюджетное образовательное  
учреждение высшего  
профессионального образования  
«Санкт-Петербургский  
государственный морской  
технический университет»  
190008, г. Санкт-Петербург,  
ул. Лоцманская, д. 3

Исполняющий обязанности  
ректора ФГБОУ ВПО СПбГМТУ



Е.М. Апполонов

Укрупнение связей с госкорпорациями и промышленными предприятиями. Соглашения с нефтегазовыми компаниями



Соглашение с ОАО «Нефтяная компания «РОСНЕФТЬ» подписано 19.06.2015.



Соглашение с ОАО «ГАЗПРОМ» подписано 21.09.2015.



Предложения по научно-техническому сотрудничеству ОАО «ЛУКОЙЛ» подготовлены. Предусматривается сотрудничество в различных сферах.



Предложения по научно-техническому сотрудничеству ОАО «Новатэк» подготовлены. Предусматривается в сфере выполнения НИОКР.

Высокоэффективный механизм сотрудничества

Участие ОАО «Газпром», ОАО «Роснефть», ОАО «ЛУКОЙЛ», ОАО «Новатэк» в качестве промышленных партнеров СПбГМТУ в конкурсах на выполнение НИОКР, организуемых Минпромторгом и Минобрнауки.

## Укрупнение связей с госкорпорациями и промышленными предприятиями. Взаимодействие с предприятиями Крыма



### Научно-техническое и кадровое обеспечение судостроительных предприятий Крымского федерального округа

(совещание в СПбГМТУ 18.06.2015 под председательством Секретаря Совета безопасности)

#### Задачи СПбГМТУ:

Подготовка кадров совместно с СевГУ.

Сотрудничество с предприятиями КФО в области переподготовки кадров, научно-технического и информационного обеспечения.





## Развитие интегрированной с промышленностью образовательной системы. Содержание проекта



**Подготовка прогноза потребности** Судпрома в кораблестроителях.

**Создание системы базовых кафедр** на предприятиях Судпрома.

**Создание Отраслевого центра** подготовки и переподготовки кадров для Судпрома на базе СПбГМТУ.

**Подготовка специалистов для ОПК** со сроком обучения 5,5 лет.

**Реализация заложенных в государственную программу РФ «Развитие судостроения на 2013-2030 годы»,** стратегию развития ОАО «ОСК», программы инновационного развития предприятий группы «ОСК» **механизмов поддержки профильных образовательных учреждений.**

# Развитие интегрированной с промышленностью образовательной системы. Прогноз потребности в специалистах



СПбГМТУ совместно с ОАО «Объединенная судостроительная корпорация» и ФГУП «Крыловский государственный научный центр» разработали **Методику прогноза потребности предприятий судостроительной отрасли на перспективу в выпускниках** по соответствующим направлениям подготовки и специальностям в области судостроения, на основании которой были направлены запросы на предприятия судостроительной промышленности.

На основании анализа мониторингов предыдущих лет, контрольных цифр приема, а также с учетом возрастного состава специалистов отрасли, была определена потребность в специалистах с высшим образованием по группе специальностей «Морская техника».

Прогноз составлен с учетом того, что заказ на подготовку специалистов с высшим проф. образованием (по годам) с учетом трудоустройства выпускников должен быть на 20-25% выше, чем потребность предприятий в приеме специалистов на работу.

Для уточнения и корректировки прогнозных данных необходимо проводить ежегодный мониторинг фактического трудоустройства и мониторинг на перспективу.

Таблица 1 – Прогноз ежегодного плана приема с учетом потребности на период 2015-2020 гг.

г. Санкт-Петербург	<b>400</b> чел. в год
Другие регионы Российской Федерации	<b>590</b> чел. в год
Всего	<b>990</b> чел. в год

Потребность в специалистах других технических специальностей, востребованных на большинстве верфей, заводов и ПКБ, составляет 30-50% от группы «Морская техника»





## Созданные с 2014 г. и функционирующие базовые кафедры

Наименование БК	Предприятие-партнер
Прочности и конструкции корабля	ФГУП «Крыловский государственный научный центр»
Физические поля объектов морской техники и океана	ФГУП «Крыловский государственный научный центр»
Судовой акустики	ФГУП «Крыловский государственный научный центр»
Кораблестроения, корабельного вооружения и морской робототехники	ОАО «СПМБМ «Малахит»
Конструирования и технологии морской электронной аппаратуры	ОАО «Концерн «Океанприбор»
Кораблестроения	ОАО ЦМКБ «Алмаз»
Мехатроники и робототехники	АО ЦКБ МТ «Рубин»
Металловедения (Конструкционных материалов)	ООО «НПО КМ «Прометей»

## План дальнейшего развития системы базовых кафедр:

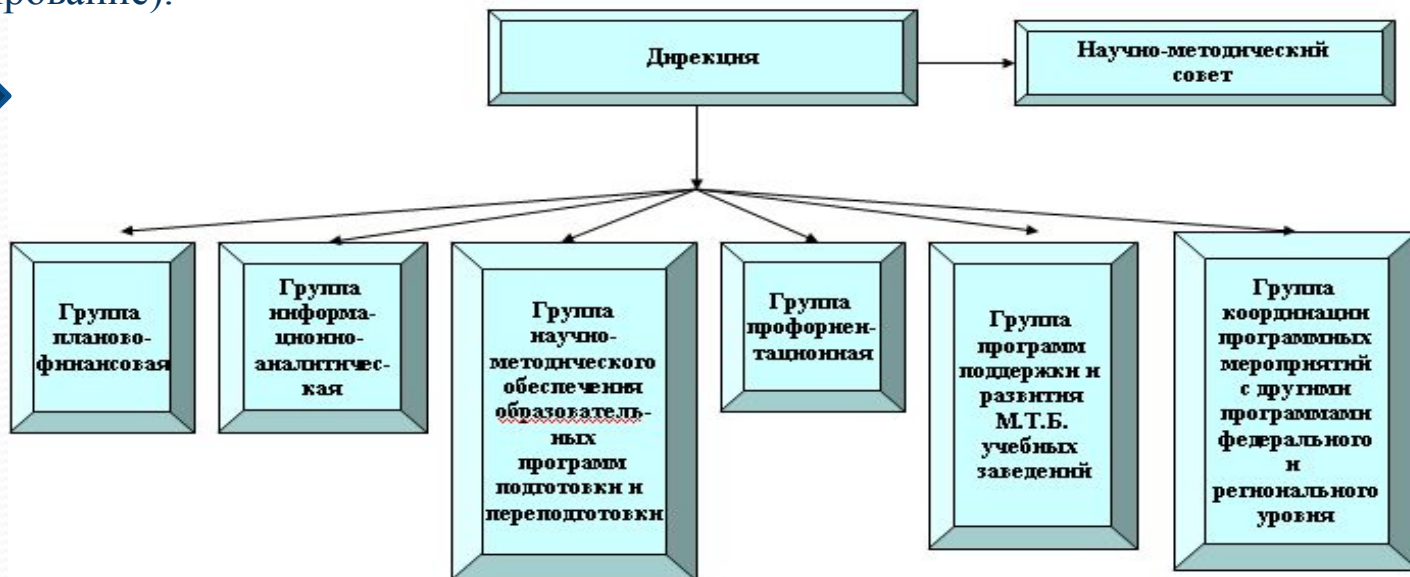
Наименование БК	Предприятие-партнер	Срок создания
Гидродинамики, мореходности и ледовых качеств судов	ФГУП «Крыловский государственный научный центр»	2015 г.
Корабельной энергетики	ФГУП «Крыловский государственный научный центр»	2015-2016 гг.
Проектирования и постройки морских сооружений для ледовых условий	ФГУП «Крыловский государственный научный центр», ОАО «ЦКБ Айсберг», ЦКБ Балтсудопроект, ОАО «Балтийский завод - судостроение»	2016 г.
Технологии судового машиностроения	ОАО «Пролетарский завод», ОАО «Центр технологии судостроения и судоремонта»	2017-2018 гг.
Судоремонта	ОАО «51 Центральный конструкторско-технологический институт судоремонта»	2018 г.
Корабельного вооружения и морской робототехники	ОАО «СПМБМ «Малахит», ОАО «Концерн морское подводное оружие – Гидроприбор»	2019 г.

## Отраслевой центр подготовки и переподготовки кадров для Судпрома на базе СПбГМУ

### Задачи Центра

- выработка требований к качеству и номенклатуре направлений подготовки;
- определение необходимого количества молодых специалистов, формирование государственного заказа;
- создание системы целевой подготовки и переподготовки кадров;
- обеспечение единого информационного пространства образовательных услуг;
- формирование заказа на целевую подготовку специалистов (краткосрочное, среднесрочное и перспективное планирование).

### Структура Центра



# Развитие интегрированной с промышленностью образовательной системы. Преимущества создания отраслевого центра подготовки и переподготовки кадров на базе СПбГМТУ



## Преимущества



Наличие инфраструктуры непрерывного профессионального образования (учебные корпуса, сеть базовых кафедр на ведущих предприятиях судостроительной промышленности, уникальное учебное оборудование).

Опыт целевой контрактной подготовки более 15 лет.

Внедрение технологии дистанционного обучения на основе системы SAKAI.

Наличие общежитий.

Высококвалифицированный профессорско-преподавательский состав.

Опыт разработки, согласования и утверждения федеральных государственных образовательных стандартов, учебных и рабочих программ.

Наличие лицензии на право ведения образовательной деятельности.

Наличие Сертификата качества образования по сертифицированным аккредитационным педагогическим измерительным материалам (АПИМ) в рамках проекта «Федеральный Интернет-экзамен в сфере профессионального образования» № 183 от 01.07.2013 г.

Развитие интегрированной с промышленностью образовательной системы. Подготовка специалистов для ОПК со сроком обучения **5,5** лет



## МЕХАНИЗМ ОРГАНИЗАЦИИ ПРОЦЕССА ОБУЧЕНИЯ

**В контрольные цифры приема в СПбГМТУ на 2016 г. включен заказ на специалистов по трем образовательным программам со сроком обучения 5 лет.**

**СПбГМТУ производит обновление учебных планов и программ дисциплин для подготовки специалистов по образовательным программам со сроком обучения 5 лет – Срок: 2017 -2018**

**СПбГМТУ совместно с организациями-работодателями на основе анализа учебных планов и потребностей предприятия определяет необходимость дополнительного (углубленного) профессионального образования – дополнительной специализации, например: акустика корабля, прочность корабля, гидродинамика корабля, композитные конструкции и т.д. и потребность в специалистах на ближайшую перспективу – Срок: 2017 -2018**

**СПбГМТУ разрабатывает учебные планы для специализированной дополнительной подготовки сроком 0,5 лет и готовит учебно-методические материалы – Срок: 2017 -2019**

**СПбГМТУ согласовывает с организациями-работодателями механизм оплаты организациями последних 0,5 лет обучения (из собственных средств предприятия).**

**СПбГМТУ организует выпуск специалистов со сроком обучения 5,5 лет – 2022**



**Реализация заложенных в государственную программу «Развитие судостроения на 2013-2030 годы», стратегию развития ОАО «ОСК», программы инновационного развития предприятий механизмов поддержки профильных образовательных учреждений.**

**1. Государственная программа «Развитие судостроения на 2013-30 годы»**

- инициация и участие в НИР, направленных на организацию систем отраслевого и междисциплинарного образования в судостроительной отрасли (ежегодно 2016-2030 гг.);
- обучение специалистов по заказам предприятий за счет субсидий российским организациям судостроительной отрасли на компенсацию части затрат по реализации мероприятий отраслевого и междисциплинарного образования в рамках Программы (ежегодно 2017-30 гг.);
- Субсидирование развития и модернизации учебно-научной лабораторной и полигонной базы (2015-2017 и последующие годы).

**2. Стратегия развития АО «ОСК»**

Исполнение плана мероприятий по реализации Соглашения между СПбГМТУ и АО «ОСК»:

- завершение согласования плана реализации Соглашения на 2015-2016 гг. (декабрь 2015г.);
  - обеспечение выполнения мероприятий плана реализации Соглашения на 2015-2016 гг.;
  - разработка и согласование плана реализации Соглашения на 2017 и последующие годы (декабрь 2016г.)
- Программа инновационного развития группы «ОСК».**

За счёт средств планируемого в рамках Программы фонда инвестиционного развития Группы «ОСК»:

- развитие учебно-научной лабораторной базы СПбГМТУ
- открытие на базе СПбГМТУ отраслевого центра подготовки и переподготовки кадров для судостроительной промышленности, обеспечивающее повышение качества подготовки кадров в интересах предприятий группы «ОСК» (срок - по завершении создания фонда инвестиционного развития).





**Увеличение объема инновационных разработок СПбГМТУ как опорного вуза судостроительной промышленности по заказу подведомственных ОАО «ОСК» предприятий, приборостроительных концернов, научных центров**

**Участие в ФЦП Минобрнауки и Минпромторга совместно с индустриальными партнерами - ОАО «Газпром», ОАО «Роснефть», ОАО «Новатэк»**

**Создание новых НИЛ и стендов для физического и математического моделирования, обеспечивающих возможности выполнения прорывных разработок**

**Усиление мотивации у научной молодежи**

Развитие научной работы.

Увеличение объема разработок по заказу предприятий



## Трудности в реализации сотрудничества с предприятиями

- Высокая конкуренция на рынке научных и проектных разработок для судостроения;
- Отсутствие в СПбГМТУ уникальной экспериментальной базы, как инструмента конкуренции. Ориентация на выполнение отдельных аналитических исследований, расчетных проработок, относительно простых поисковых экспериментов;
- Взаимодействие с СПбГМТУ в области учебной и научной работы – исключительно акт «доброй воли», создающий конфликт интересов внутри предприятий СУДПРОМа

**ТРЕБУЕМЫЕ  
ШАГИ**

**Разработка и реализация документа, определяющего порядок привлечения СПбГМТУ, как опорного вуза СУДПРОМа, к разработкам по заказу предприятий**

Развитие научной работы.

Увеличение объема разработок по заказу предприятий.



## **ПОРЯДОК привлечения СПбГМТУ в качестве опорного вуза СУДПРОМа к выполнению инновационно-ориентированных НИОКР по заказу ОАО «ОСК»**

- Предприятия ОАО «ОСК» на основании указания Президента корпорации включают СПбГМТУ в состав соисполнителей реализуемых ими проектов по согласованной с СПбГМТУ тематике.
- СПбГМТУ подготавливает и согласовывает с предприятиями ОАО «ОСК» технические задания.
- СПбГМТУ выполняет, а предприятия принимают и оплачивают работы в соответствии с заключенными договорами.
- ОАО «ОСК» или входящие в нее предприятия обеспечивают признание СПбГМТУ единственным поставщиком по согласованному перечню направлений инновационно-ориентированных НИОКР и согласуют с СПбГМТУ тематику работ по этим направлениям.
- СПбГМТУ подготавливает и согласовывает с предприятиями ОАО «ОСК» технические задания.
- СПбГМТУ выполняет, а предприятия принимают и оплачивают работы в соответствии с заключенными договорами.



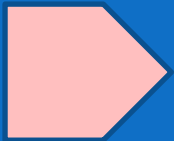


Развитие научной работы.

Увеличение объема разработок по заказу предприятий.

## Направления научно-технического сотрудничества с предприятиями СУДПРОМа

- Аналитические исследования, расчетные проработки, технико-экономические обоснования в составе проектов, разрабатываемых КБ и приборостроительными концернами
- Научно-техническая и информационная поддержка строительства объектов морской техники
- Экспертиза проектов развития и модернизации судостроительных предприятий
- Концептуальные разработки и ТЭО в области кораблестроения, корабельной энергетики, морского подводного оружия



Предполагаемый годовой объем НИОКР по заказу предприятий: **80 – 150** млн. руб.

## Развитие научной работы. Участие в ФЦП совместно с промышленными партнерами.



### ФЦП Минобрнауки России «Исследования и разработки по приоритетным направлениям развития научно-технологического комплекса России на 2014-2020 годы»

- Формирование заявок на участие в мероприятиях 1.3 и 1.4 ФЦП, реализующих процедуру субсидирования разработок совместно с промышленным партнером
- Привлечение в качестве промышленных партнеров предприятий ведущих нефтегазовых компаний (ОАО «Газпром», ОАО «Роснефть», ОАО «Новатэк»)

Предполагаемый годовой объем НИОКР **40 - 70** млн. руб.

### ГП Минпромторга «Развитие судостроения и техники для освоения шельфовых месторождений на 2013-2030 годы»

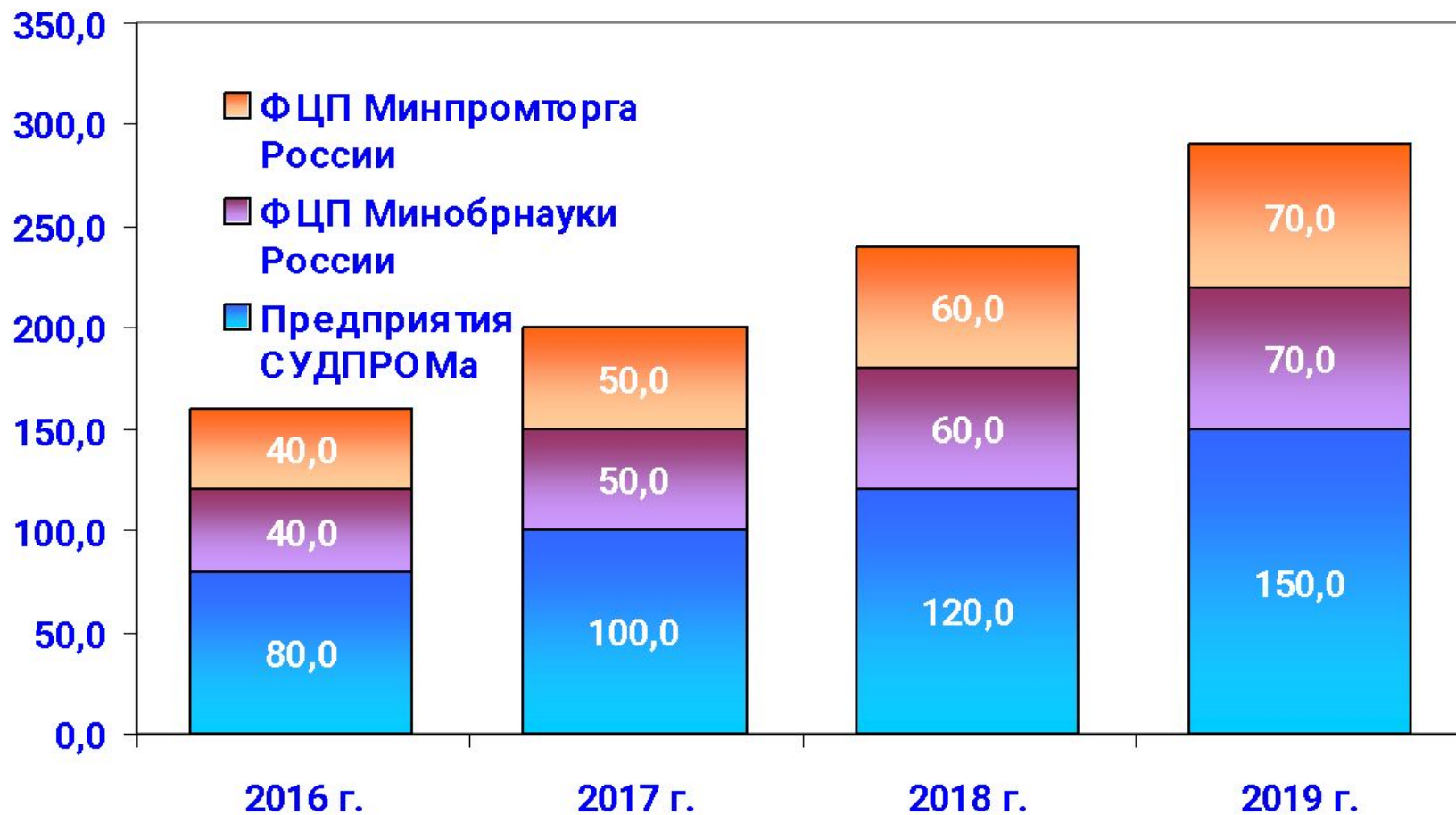
- Партнерство с ОАО «ОСК», ОАО «ПО «Севмаш», ОАО «ЦС «Звездочка», ФГУП «Крыловский ГНЦ», ОАО «ЦТСС» и др.

Предполагаемый годовой объем НИОКР **40 - 70** млн. руб.



## Развитие научной работы. Объемы НИОКР

Объемы НИОКР по договорам с предприятиями СУДПРОМа и ФЦП министерств, млн. руб.



## Развитие научной работы. Создание и модернизация НИЛ и экспериментальных стендов



**Новые и подлежащие модернизации НИЛ и стенды для физического и математического моделирования обеспечат возможности выполнения самостоятельных прорывных разработок**

- **Лаборатория прочности перспективных материалов с испытательными машинами (2016-2017 г.г.)**
- **Лаборатория гидроаэродинамики и мореходности с модернизированными мореходным бассейном и аэродинамической трубой (2016-2018 г.г.)**
- **Лаборатория систем электродвижения судов (2017 г.)**
- **Лаборатория морской подводной робототехники с модернизированным акустическим бассейном (2016 – 2017 г.г.)**
- **Лаборатория концептуального проектирования и экономического анализа перспективной морской техники (2018 г.)**
- **Лаборатория математического моделирования (2019 г.)**
- **Лаборатория программно-аппаратных систем контроля морской техники (2019 г.)**

**Предполагается участие заинтересованных корпораций и предприятий в создании НИЛ и экспериментальных стендов в соответствии с п. 1 Протокола от 24.04.2015 г.**



- **широкое привлечение ППС, аспирантов и студентов к участию в совместных НИОКР** в рамках ГП, ФЦП и договоров по заказу Минпромторга, Минобрнауки и Минобороны, ОАО «ОСК» и нефтегазовых компаний;
- **развитие научно-исследовательских лабораторий** университета с учетом возможностей их интеграции с уникальной экспериментальной базой Судпрома;
- **создание совместных с организациями ОПК новых НИЛ** в рамках планируемого Минобрнауки России пилотного проекта, направленного на финансирование «задельных» научных исследований;
- **повышение мотивации к научной работе у ППС, аспирантов и студентов** через систему целевых грантов и именных стипендий;
- создание бизнес-инкубатора.



# Создание бизнес-инкубатора «Бюро интеллектуального сервиса»



- СПбГМТУ
  - Структурные подразделения
- Институт информационных технологий

## РЕАЛИЗУЕМЫЕ ПИЛОТНЫЕ ПРОЕКТЫ

Разработка виртуального прототипа экологически чистого маломерного инновационного судна «ЭкоБот»

Формирование технологической панели творческих идей студентов и молодых ученых университета

## Основные задачи:

- Создание регулярной системы генерации технических и технологических инноваций.
- Стимулирование инновационной деятельности студентов, молодых ученых и ППС Университета.
- Организация и проведение учебных программ и курсов для обучения инновационному мышлению.
- Организация конкурсов на размещение научно-технических проектов в бизнес-инкубаторе.
- Разработка учебно-методической документации по вопросам инновационного бизнеса.
- Создание уникальной инновационной инфраструктуры обеспечивающей дальнейшую вывод на рынок инновационных изделий и технологий.



**Совершенствование, оптимизация и повышения качества учебного процесса**

**Создание системы управления персоналом и оптимизация кадрового состава**

**Создание единой финансовой модели университета**

**Совершенствование системы оплаты труда и внедрение эффективного контракта**



### **Структурная реорганизация факультетов и малочисленных кафедр**

- Разработать требования к оптимальному составу кафедр - 2016 г.;
- Разработка перспективной структуры факультетов и университета - 2016 г.;
- Разработка процедуры реорганизации кафедр, факультетов и университета- 2016 г.;
- Реализация структурной реорганизации СПбГМТУ (как опорного технического университета)

### **Оптимизация учебного процесса**

- Оптимизация учебных планов (обновление программ дисциплин, унификация учебных программ по схожим дисциплинам, укрупнение потоков обучаемых) – 2015 - 2016 г.г.;
- Автоматизация контроля учебного процесса на основе системы SAKAI (разработка системы электронного контроля посещаемости занятий и успеваемости –2016 г., автоматизация передачи информации по студентам на кафедры и в деканаты, разработка бально-рейтинговой системы, автоматизация процедуры оценки рейтинга).

### **Активное использование дистанционных и сетевых технологий обучения**

- Внедрение дистанционных образовательных технологий - 2016 – 2020 г.г.;
- Создание сетевых технологий обучения - 2016.;
- Запуск сетевых технологий обучения с СевГУ и САФУ (СЕВМАШВТУЗ) - 2016 – 2020 г.г.

# Создание сетевых технологий обучения

## Дорожная карта сетевого взаимодействия СПбГМТУ - СевГУ и СПбГМТУ - САФУ (СЕВМАШВТУЗ)

Направление	Сроки	Ответственные
Выбор (обоснование) моделей сетевых образовательных программ	Декабрь 2015	СПбГМТУ
Разработка нормативно-методического обеспечения СОП: <ul style="list-style-type: none"><li>• Соглашение о взаимодействии университетов при реализации сетевых образовательных программ</li><li>• Положение об организации сетевых образовательных программ в университете</li><li>• Форма договора о сетевой форме реализации образовательной программ</li></ul>	Октябрь - декабрь 2015	СПбГМТУ СевГУ САФУ

# Создание сетевых технологий обучения

## Дорожная карта сетевого взаимодействия СПбГМУ - СевГУ и СПбГМУ - САФУ (СЕВМАШВТУЗ)

Направление	Сроки	Ответственные
Формирование базы и согласование сетей магистерских программ	Январь - март 2016	СПбГМУ
Формирование базы и согласование сетей программ бакалавриата	Январь - март 2016	СПбГМУ
Разработка механизмов реализации сетевых образовательных программ (СОП)	Март-май 2016	СПбГМУ
Формирование и утверждение Советов СОП	Март-май 2016	Участники сети
Разработка сетевых учебных планов	Март-май 2016	Участники сети
Информационная кампания для абитуриентов	Декабрь 2016 - июнь 2016	Участники сети



# Внедрение дистанционных образовательных технологий

Направление	Сроки
Выбор платформы для реализации дистанционных образовательных технологий	ноябрь 2014
Закупка оборудования, программного обеспечения. Монтаж оборудования (пилотная площадка ФКиО)	2014-2015
Укомплектование Центра технологий дистанционного обучения (ЦТДО) СПбГМТУ персоналом	декабрь 2015
Разработка нормативно-методического обеспечения дистанционного обучения	февраль 2016
Обучение ППС и УВП университета работе с аппаратно-программными средствами ДОТ (СДО, ВКС и пр.)	февраль-март 2016
Выбор (обоснование) образовательных программ, востребованных для дистанционного обучения	март 2016
Разработка учебных планов/рабочих учебных программ курсов по направлениям подготовки,	февраль –март 2016

# Внедрение дистанционных образовательных технологий

Направление	Сроки
Разработка электронного контента для СДО	апрель – июнь 2016
Разработка руководств по использованию ДОТ в учебном процессе	апрель – июнь 2016
Информационная кампания для абитуриентов и слушателей	январь – май 2016
Обучение с использованием ДОТ	сентябрь 2016
Развитие инфраструктуры и аппаратно-программной части ДОТ (площадки ФКЭиА, ФМП, ЭФ, ФЕНГО)	2017
Разработка электронного контента для востребованных направлений обучения/повышения квалификации	2017-2019

# Внедрение дистанционных образовательных технологий

<b>Контингент подготовки</b>	<b>2016</b>	<b>2017</b>	<b>2018</b>	<b>2019</b>
Российские студенты (бакалавриат, заочное обучение), чел.	20	40	60	80
Дальнее зарубежье (бакалавриат, заочное обучение), чел.	-	20	40	50
Ближнее зарубежье (бакалавриат, заочное обучение), чел.	-	10	20	30
Российские студенты (магистратура, заочное обучение), чел.	-	10	20	40
Дальнее зарубежье (магистратура, заочное обучение), чел.	-	10	20	40
Ближнее зарубежье (магистратура, заочное обучение), чел.	-	10	15	20
Переподготовка специалистов Судпрома, чел.	-	20	40	60
Курсы для СПО и школ, чел.	-	20	50	100



## Создание управления персоналом



## Введение единой системы контроля штатного расписания и кадрового состава



### - Поэтапная оптимизация ППС:

- 2014/2015 уч.г. – превышение норматива Минобрнауки на 134 шт.ед./37%
- 2015/2016 уч.г. – превышение норматива Минобрнауки на 60 шт.ед./16%
- 2016/2017 уч.г. – удовлетворение норматива Минобрнауки

### -Аттестация и поэтапная оптимизация УВП, АУП и ПОП- Единая система контроля штатного расписания и кадрового состава

- 2016/2017 уч.г. – анализ норматива соотношения численности и ФОТ ППС и прочего персонала
- 2016/2017 уч.г. – удовлетворение норматива соотношения ФОТ ППС и прочего персонала
- 2016/2017 уч.г. – удовлетворение норматива соотношения численности ППС и прочего персонала

# Совершенствование системы управления вузом и оптимизация кадрового состава

## Создание единой системы управления финансами университета



2014

- Анализ финансово-хозяйственной деятельности Университета и его структурных подразделений
- Формирование единой экономической политики университета на основе анализа финансово-экономического состояния и тенденций развития.
- Определение функциональных центров ответственности .

2015

- Разработка перспективных, годовых и текущих планов финансово-хозяйственной деятельности Университета в разрезе источников финансирования и центров ответственности.
- Обеспечение контроля за эффективным использованием материальных, трудовых и финансовых ресурсов.
- Анализ фактического исполнения планов финансово-хозяйственной деятельности Университета .

2016-2019

- Мониторинг руководящих и нормативных документов по вопросам финансово-экономической деятельности.
- Разработка и совершенствование локальных методических, нормативных и информационных документов по вопросам финансовой деятельности.



# Совершенствование системы управления вузом и оптимизация кадрового состава

## Совершенствование системы оплаты труда и внедрение эффективного контракта



2014

- Анализ эффективности применения действующей системы оплаты труда, систематизация и разработка предложений по совершенствованию оплаты и стимулирования труда.
- Анализ и оптимизация штатного расписания по видам персонала.
- Подготовка нового Положения об оплате труда и стимулирующих выплат.

2015

- Внедрение нового Положения об оплате труда и стимулирующих выплат.
- Разработка критериев эффективного контракта для ППС и УВП
- Разработка регламентов и локальных актов по вопросам формирования и контроля штатного расписания и системы оплаты труда.

2016

- Совершенствование системы оплаты труда и контроля штатного расписания.
- Внедрение эффективного контракта для ППС и УВП
- Разработка критериев эффективного контракта для ПОП и АУП

2017-2019

- Совершенствование системы оплаты труда и контроля штатного расписания. Окладная составляющая не менее 70%.
- Внедрение эффективного контракта для ПОП и АУП



## Модернизация учебно-научной базы и имущественного комплекса

**В период с 1991 г. по настоящее время централизованное финансирование в этой области практически отсутствовало**

**Потребность в модернизации учебно-научной базы и имущественного комплекса на 2016 – 2019 г. г.**

Поддержание имущественного комплекса: ремонт кровли, фасадов зданий, канализации, вентиляции, отопления и т.д., млн руб.	279				
Модернизация учебно-лабораторной базы, млн руб.	350				
Модернизация научно-лабораторной базы, млн руб.	250				
<b>Общая потребность в модернизации, млн руб.</b>	<b>600</b>				
	<b>2015</b>	<b>2016</b>	<b>2017</b>	<b>2018</b>	<b>2019</b>
Модернизация учебно-научной базы и полигона	100	125	150	150	75

### **Положительный эффект от модернизации:**

- повышение конкурентоспособности СПбГМТУ по отношению к научным и образовательным центрам РФ и мира, авторитета ППС и привлекательности выпускников СПбГМТУ;
- увеличение объема научной работы к 2019 году в 2,0 раза;
- увеличение составляющей средней зарплаты за выполнение НИОКР в 1,8 раза.



## Доходы

- «Обучение, ГБ» – исходя из базовых нормативных затрат и динамики контингента студентов, включение направлений подготовки в перечень приоритетных направлений и 3-ю ценовую группу
- «Обучение, платное» – без изменений, на уровне 2015
- «Целевая подготовка, переподготовка и повышение квалификации» - существенное развитие , увеличение объемов
- «Накладные НИЧ» – экспертная оценка увеличения за счет укрепления связей с промышленностью
- «Хозрасчётная деятельность» - без изменений, на уровне 2015
- «Внешняя поддержка» – балансирующая величина

## Расходы

- «Фонд оплаты труда» - Дорожная карта распоряжение Правительства РФ от 26 ноября 2012 г. N 2190-р ПРОГРАММА ПОЭТАПНОГО СОВЕРШЕНСТВОВАНИЯ СИСТЕМЫ ОПЛАТЫ ТРУДА В ГОСУДАРСТВЕННЫХ (МУНИЦИПАЛЬНЫХ) УЧРЕЖДЕНИЯХ НА 2012 - 2018 ГОДЫ
- «Коммунальные и прочие расходы» - без изменений на уровне 2015

**Финансовая модель реализации стратегии развития. Планируемый  
контингент студентов.**



Форма обучения	Уровень	2015	2016	2017	2018	2019
Очная	Бакалавриат	2 447	2 756	2 985	3 143	3 200
	Специалитет	258	286	306	311	333
	Магистратура	190	338	380	390	390
	Среднее проф образование	5	100	200	210	220
Очно-заочная	Бакалавриат	384	432	444	440	440
	Специалитет	0	0	0	0	0
	Магистратура	0	0	0	0	0
	Среднее проф образование	0	100	200	200	200
Заочная	Бакалавриат	50	0	0	0	0
	Специалитет	4	0	0	0	0
	Магистратура	0	0	0	0	0
	Среднее проф образование	0	0	0	0	0
Аспирантура		14	17	19	20	20

**Финансовая модель реализации стратегии развития. Планируемый контингент студентов.**



<b>Студенты</b>	<b>2015</b>	<b>2016</b>	<b>2017</b>	<b>2018</b>	<b>2019</b>
Бюджетные студенты	3 284	4 012	4 515	4 694	4 783
<i>в том числе приоритетные направления</i>	<i>648</i>	<i>2 489</i>	<i>2 696</i>	<i>2 875</i>	<i>2 961</i>
<i>доля приоритетных направлений</i>	<i>20%</i>	<i>62%</i>	<i>60%</i>	<i>61%</i>	<i>62%</i>
Внебюджетные студенты	1397	1397	1397	1397	1397
<b>Итого студентов</b>	<b>4 681</b>	<b>5 409</b>	<b>5 912</b>	<b>6 091</b>	<b>6 180</b>

- Данные на конец календарного года



## Финансовая модель реализации стратегии развития. Переподготовка и повышение квалификации



Россия: количество ИТР и управленцев в судостроительной промышленности, человек	70 000
из них Санкт-Петербург: количество ИТР и управленцев в судостроительной промышленности, человек	25 000
Планируемая доля СПбГМТУ	30%
Повышение квалификации специалистов - 1 раз в 3 года	

Стоимость обучения, руб:	Сумма	% от курса
курс повышения квалификации специалистов	30 000	
стажировка по тематике курса на территории России	100 000	20%
стажировка по тематике курса за рубежом	300 000	10%

	2015	2016	2017	2018	2019
Коэффициент раскрутки (оценка):	0%	13%	20%	25%	30%
Кол-во повышений квалификации	0	333	500	625	750
Кол-во стажировок: РФ	0	67	100	125	150
Кол-во стажировок: заграница	0	33	50	63	61 75

## Финансовая модель реализации стратегии развития. Фонд оплаты труда ППС



Статья	2015	2016	2017	2018	2019
Число обучающихся	4 681	5 409	5 912	6 091	6 180
Приведенное число обучающихся	3 908	4 673	5 109	5 290	5 379
Норматив обучающихся на 1 преподавателя	10,7	11,1	11,6	12,0	12,0
Нормативное число ППС	365	421	440	441	448
<b>По "дорожной карте":</b>					
Прогноз «Средняя ЗП по региону»	42 000	44 100	46 305	48 620	51 051
Норматив к средней ЗП ППС	133%	150%	175%	200%	200%



**Финансовая модель реализации стратегии развития. Доходы и расходы**  
**(постепенное удовлетворение потребности с участием внешней поддержки)**

Статья	2015 потребность	2015	2016	2017	2018	2019
<b>Доходы</b>	<b>778</b>	<b>778</b>	<b>987</b>	<b>1078</b>	<b>1141</b>	<b>1186</b>
Обучение, ГБ	433	433	596	653	686	701
Обучение, платное	133	133	133	133	133	133
Переподготовка и повышение квалификации	0	0	27	40	50	60
Накладные НИЧ	100	100	120	140	160	180
Хозрасчётная деятельность	112	112	112	112	112	112
<b>Расходы</b>	<b>1 564</b>	<b>875</b>	<b>1 049</b>	<b>1 098</b>	<b>1 165</b>	<b>1 088</b>
Фонд оплаты труда	533	533	692	716	783	811
Коммунальные и прочие расходы	152	152	152	152	152	152
Содержание имущественного комплекса	279	90	80	80	80	50
Модернизация учебно-научной базы	600	100	125	150	150	75
<b>Денежный поток</b>	<b>-786</b>	<b>-97</b>	<b>-62</b>	<b>-20</b>	<b>-24</b>	<b>98</b>
Внешняя поддержка(Минобр, промышленность)	0	100	70	30	30	<sup>63</sup> 0



## Стратегия развития СПбГМТУ. Целевые индикаторы и показатели.

Январь **2015** г.



Декабрь **2019** г.

### **Количественные показатели** (по отношению к значениям на конец 2014 года):

- снижение среднего возраста ППС в 1,05 – 1,10 раза;
- увеличение объема научной работы в 1,6 раза;
- увеличение составляющей средней зарплаты ППС за выполнение НИОКР в интересах Судпрома в 1,6 – 1,8 раза;
- увеличение числа выпускников для работы в Судпроме в 1,3 раза;
- модернизация 25% учебных и научно-исследовательских лабораторий университета.

### **Качественные результаты:**

- кафедры и научные лаборатории университета повысят свою конкурентоспособность в части привлечения в свои ряды талантливых выпускников;
- повысится авторитет ППС СПбГМТУ в научной и производственной сферах;
- увеличится привлекательность выпускников СПбГМТУ в Судпроме.

Результаты реализации стратегии развития СПбГМТУ будут отражены в мониторинге эффективности деятельности университета и доложены Наблюдательному Совету СПбГМТУ

