

**ДЕТСКИЙ ДОМ-ИНТЕРНАТ
ДЛЯ УМСТВЕННО ОТСТАЛЫХ
ДЕТЕЙ № 15
ДЕПАРТАМЕНТА СОЦИАЛЬНОЙ
ЗАЩИТЫ НАСЕЛЕНИЯ
ГОРОДА МОСКВЫ
(ГОСУДАРСТВЕННОЕ УЧРЕЖДЕНИЕ)**

ДДИ № 15 был открыт в октябре 1963 года.

Учреждение располагается в четырех корпусах, вокруг которых оборудованы прогулочные и спортивные площадки (футбольно-волейбольная и теннисный корт), игровой городок, зеленая парковая зона.

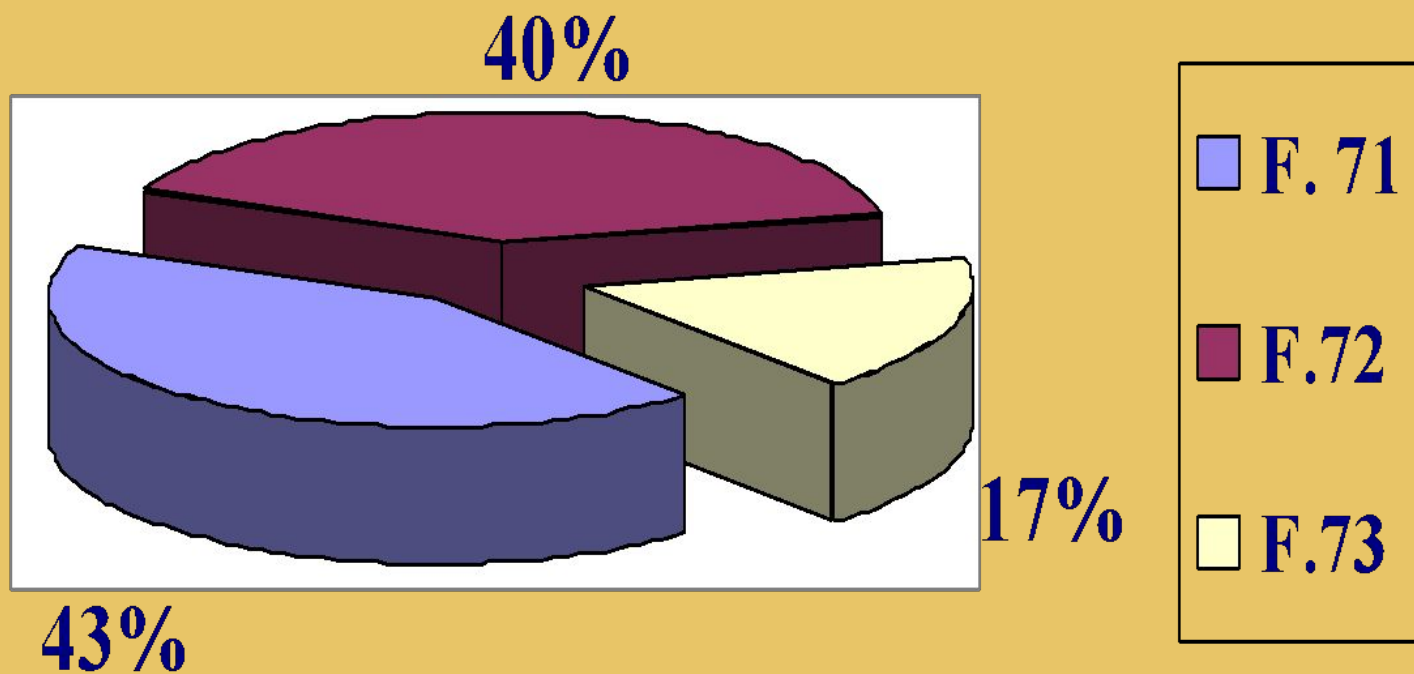
Плановая наполняемость – 440 воспитанников.

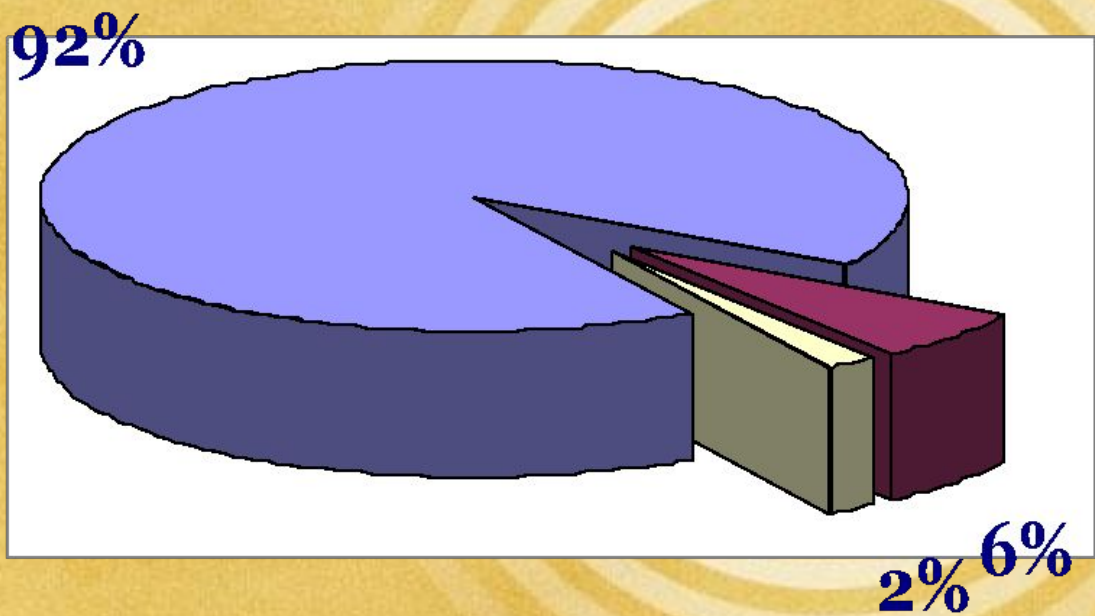


В ДДИ № 15 функционируют 6 отделений.



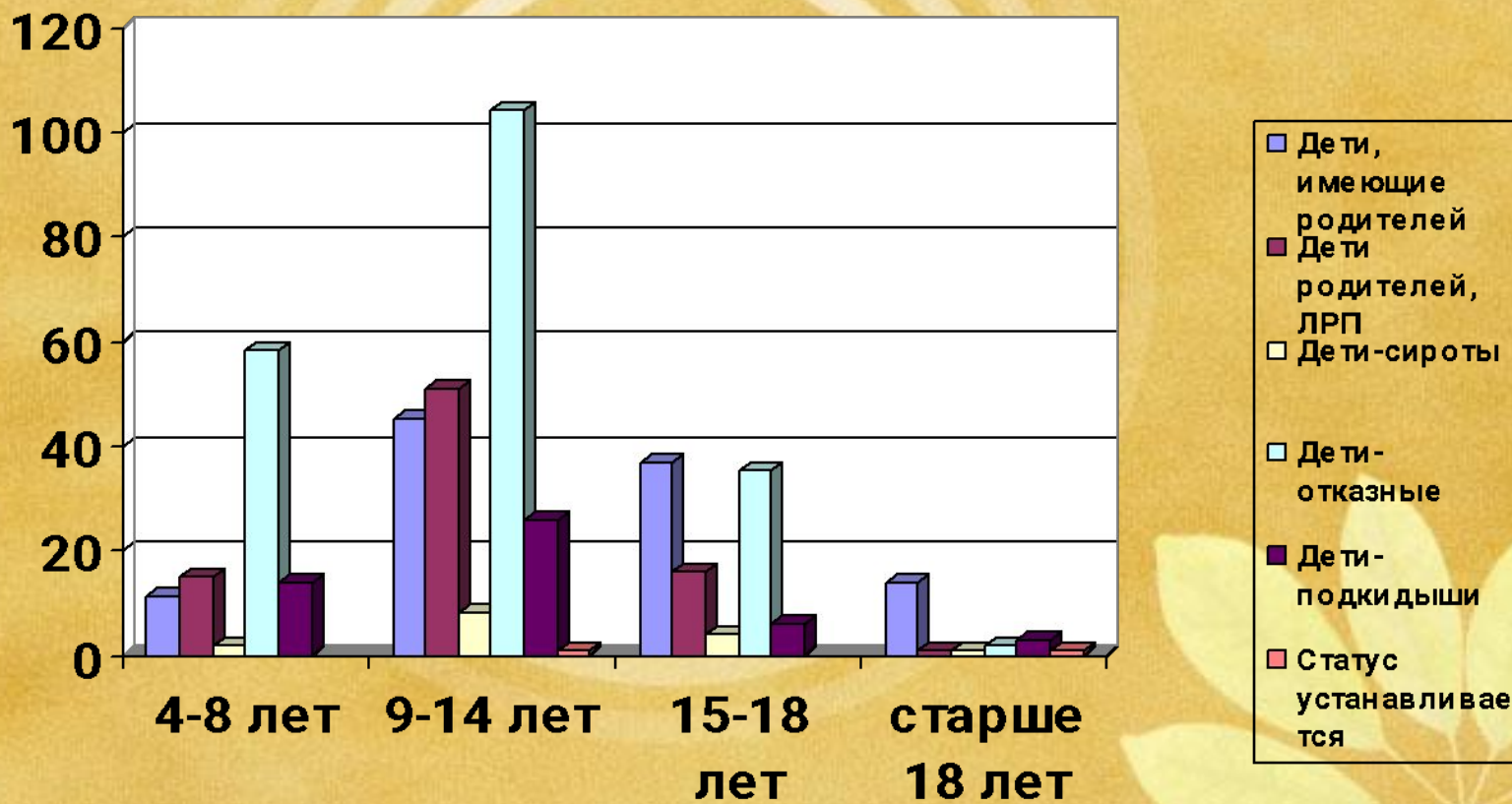
Состав воспитанников ДДИ № 15 по степени умственной отсталости



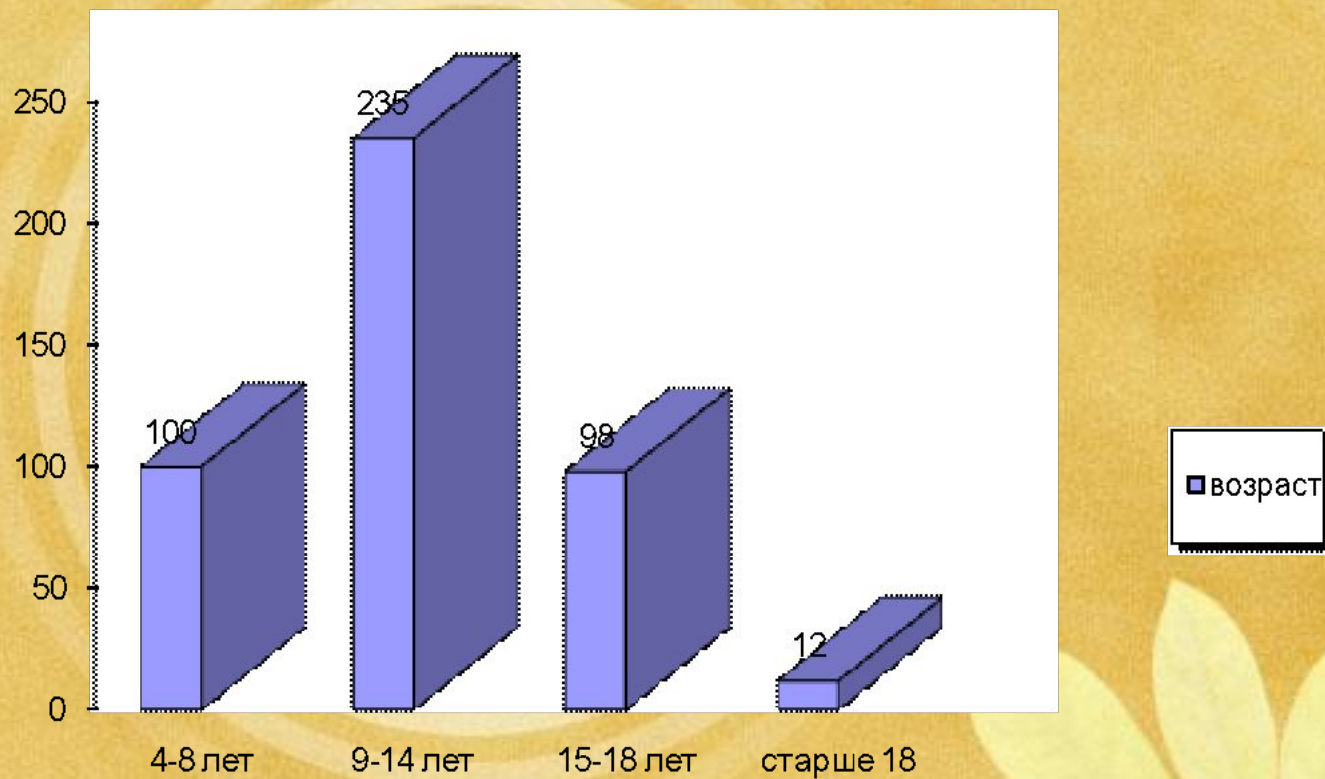


- Дети на постоянной форме пребывания
- Дети на 5-ти дневной форме пребывания
- Дети в отделении дневного пребывания

Социальный статус воспитанников ДДИ № 15 за 2010 год



Возрастной состав воспитанников ДДИ № 15



Главная задача педагогического коллектива

ДДИ № 15:



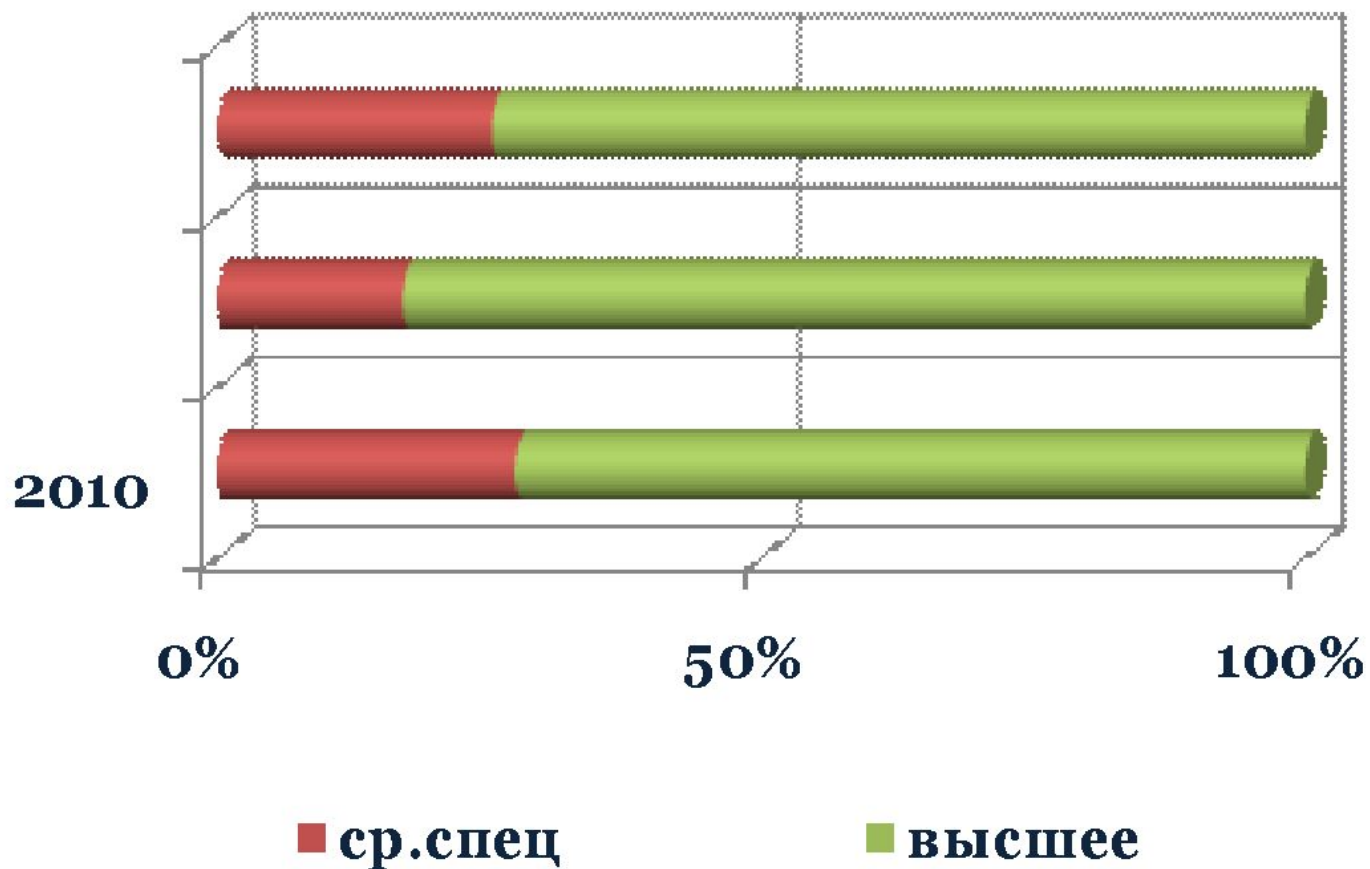
- **создание в учреждении коррекционно-развивающей среды, обеспечивающей формирование навыков адаптивного поведения воспитанников и освоение ими моделей коммуникативного поведения, способствующих их социальной реабилитации, обучение детей элементарным основам школьных знаний, подготовка к доступным видам труда.**



Кадровый состав ДДИ № 15

Разряд	Количество педагогов	%
6 разряд	2	1,2
7 разряд	1	0,6
8 разряд	17	10,5
9 разряд	10	6,2
10 разряд	16	9,9
11 разряд	11	6,8
12 разряд	28	7,3
13 разряд	21	13
14 разряд	55	34

**Основной состав специалистов детского дома-интерната имеет высшее образование – 76%;
средне - специальное образование – 24%.**



Отделение «Милосердие»



Отделение «Милосердие» обслуживает 100 мест для воспитанников. В этом отделении находятся дети от 4 до 18 лет, которые не передвигаются и не могут себя обслуживать. Воспитанники проживают в оборудованных реабилитационных боксах, поделенных на спальные и игровые зоны. Каждый бокс имеет: манежи, пеленальные столики, сухие бассейны, подвесные игрушки, игровой материал, доступный для данной категории детей; различные средства малой механизации для более удобного обслуживания данного контингента воспитанников.

Отделение медико-социальной реабилитации

С детьми этого отделения проводятся коррекционно-развивающие занятия с логопедами, учителями – дефектологами, педагогами – психологами по индивидуальной программе развития каждого ребенка. Число воспитанников – 119 человек в возрасте от 9 до 18 лет.





Отделение оборудовано всем необходимым для проведения коррекционно- воспитательного процесса и бытового обслуживания детей: комната для игротерапии, групповые и спальные помещения, столовая и буфетная.

Воспитанники посещают занятия физкультуры в спортивном зале, бассейне, ЛФК, сенсорную комнату, праздничные и досуговые мероприятия в Актовом зале.

Отделение психолого-педагогической реабилитации



Для обучения в школе отбираются дети, усвоившие программу для дошкольников.

62 воспитанника от 9 до 16 лет обучаются по специальной программе.

Каждый класс оснащен необходимым оборудованием для организации учебно-воспитательного процесса и игровой зоной с телевизором, видеоманитофоном, музыкальным центром, игровым и дидактическим материалами.

Отделение социально- трудоустройственной реабилитации



Количество воспитанников
отделения – 38 человек.
Приоритетными
направлениями в работе с
детьми является привитие
социальных навыков,
трудотерапия (с учетом
психофизических и
индивидуальных
возможностей подростков-
инвалидов), овладение
элементарными профессиями с
последующей интеграцией в
социум.

Отделение дневного пребывания:



С 2006 года в интернате открыто дневное отделение на 20 мест для детей, имеющих отклонения в умственном и физическом развитии, проживающих в семьях. Для реабилитации широко используются средства и методы арттерапии, занятия физкультурой, работают кружки по интересам. Проводятся индивидуальные занятия с дефектологами, логопедами, психологами. Детям прививаются элементарные санитарно-гигиенические и трудовые навыки, проводится другая коррекционная работа.



Отделение работает ежедневно с 8 до 20 часов, кроме выходных и праздничных дней. Родители могут приводить и забирать детей в любое удобное для них время. Оплата за пребывание детей не взимается. На ребенка сохраняются все социальные выплаты.



Психолого-консультативное отделение



Основной задачей отделения является:

- оказание детям и подросткам, имеющим отклонения в умственном и физическом развитии, психологической помощи, проведение социальных и юридических мероприятий, обеспечение максимально полной своевременной адаптации детей-инвалидов к жизни в обществе, семье, к обучению.

Отделение осуществляет следующие функции:

- консультирование детей-инвалидов, проживающих в ДДИ по психологическим вопросам;
- консультирование родителей (законных представителей) по психолого-педагогическим вопросам, а также вопросам развития личности детей с ограничениями в развитии;
- оказание необходимой психологической помощи семьям, воспитывающим детей-инвалидов;
- оказание помощи по вопросам социально-правовой защиты;

Реабилитационные мероприятия в нашем учреждении носят разноплановый характер, охватывают весь контингент воспитанников и по состоянию здоровья, и по возрасту.

Медицинская реабилитация:

- ❖ Занятия в сенсорной комнате.
- ❖ Курсы общеукрепляющего массажа.
- ❖ «Расхаживание» (специалисты учат ходить и ползать с помощью специальных приспособлений).
- ❖ Музыкотерапия (по рекомендации врача подбирается музыкальная композиция, под которую проводятся занятия и другие мероприятия).
- ❖ Занятия в зале ЛФК – два раза в неделю.
- ❖ Физиотерапевтические процедуры (по показаниям) и светолечение.
- ❖ Симптоматическая и общеукрепляющая медикаментозная терапия.





Психолого-педагогическая реабилитация:

- ❖ Специальная школьная программа.
- ❖ Логопедические занятия и занятия с учителями – дефектологами.
- ❖ Занятия с психологами
- ❖ Игротерапия
- ❖ Занятия в спортивном зале адаптивной физкультуры.
- ❖ Посещение выездных спектаклей и концертов.

- ❖ Участие в утренниках (не только как зрителей, но и как артистов).
- ❖ Арттерапия – рисование под музыку по программам «Волшебство музыки», «Взгляд ребенка» (рисование по заданию), посещение эстетического центра.



- ❖ Посещение спортивных праздников, соревнований, тренировок по различным видам спорта на открытых площадках и в спортивном зале.
- ❖ Участие детей в различных выездных мероприятиях, в кружках с педагогами дополнительного образования (компьютерный клуб, кружок декоративно-прикладного искусства, кружок кройки и шитья, домоводство, экологический кружок, валяние из шерсти, танцевально-театральная студия).





Спасибо за внимание!

