



Лицей Ивацевичского района



**Политика белорусизации и её итоги.
Развитие науки и образования, лите-
ратуры и искусства в 1920-е - 1930-е гг.**



История Беларуси

Билет 8

Ситник П.В.

- 
- 
- Политика белорусизации
 - Ликвидация массовой неграмотности. Образование в 1920-е - 1930-е гг.
 - Белорусская наука в 1920-е - 1930-е гг.
 - Литература в 1920-е - 1930-е гг.
 - Белорусское искусство в 1920-е - 1930-е гг.

Политика белорусизации

СССР - страна многонациональная. Ещё X съезд РКП(б) в марте 1921 г. считал необходимым добиваться доверия ранее угнетённых наций, развивать на их родном языке органы власти, судебные органы, курсы и школы, культурно-просветительные учреждения, прессу, театр. XII съезд РКП(б) в 1923 г. определил уже конкретные задачи в области национальной политики.

Задачи в области национальной политики

Формирование органов власти национальных республик из местных деятелей, владеющих языком, знающих быт, обычаи народов

Использование родного языка во всех государственных органах и учреждениях

Организация национальных воинских частей

Политика белорусизации

Белорусская ССР являлась многонациональной республикой. Национальные отношения здесь имели свои особенности.

Особенности национальных отношений в Белорусской ССР

Большинство населения относилось к белорусской нации. Многонациональное меньшинство составляло только пятую часть населения

Белорусы жили в основном в деревнях. Значительную часть городского населения составляли евреи и русские

В БССР была специфичной языковая ситуация: город был русскоязычным, а деревня - белорусскоязычной

Политика белорусизации



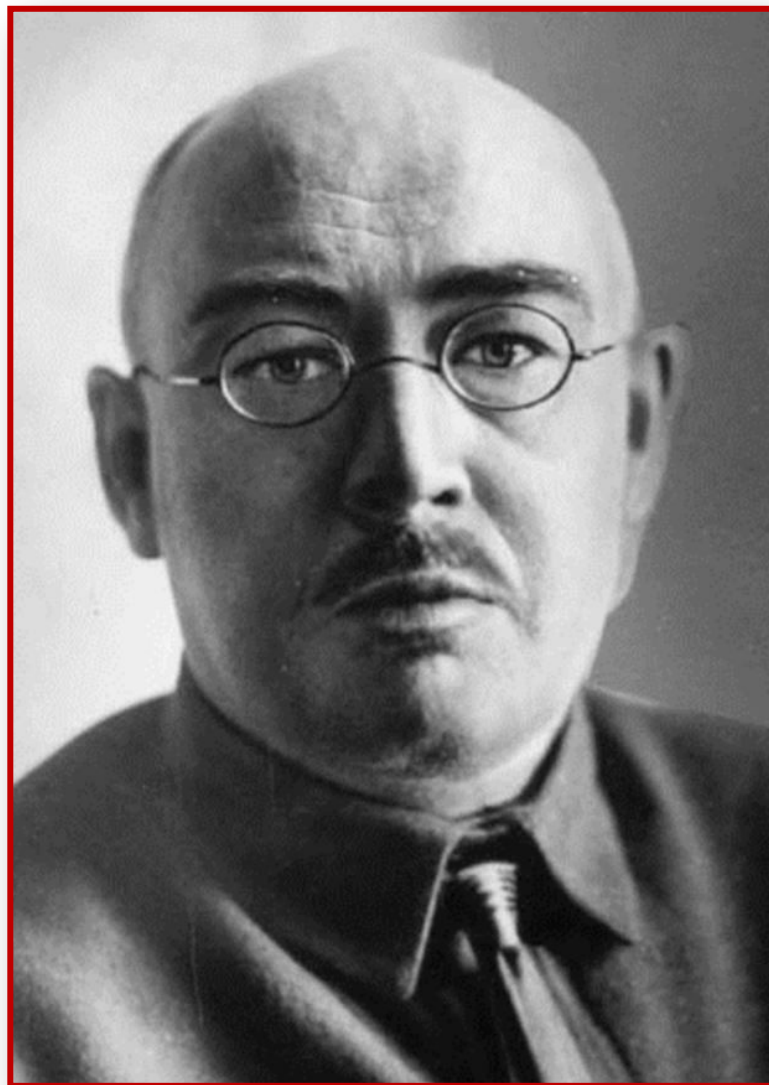
Вокзал станции Минск-Пассажирский. Первая половина 1920-х гг.

ЦК КП(б)Б, ЦИК и СНК БССР проводили в жизнь ту национальную политику, основные направления которой были разработаны РКП(б) и её структурами. Политика, проводившаяся в БССР с июля 1924 г., получила название политики белорусизации. Её можно рассматривать в качестве составной части советской национальной политики.

Политика белорусизации

В.Игнатовский

По инициативе наркома просвещения В.Игнатовского при Наркомпросе БССР в 1922 г. был организован Институт белорусской культуры (Инбелкульт). При Наркомате просвещения БССР работали курсы белорусоведения для подготовки учителей. В 1922 г. примерно в четверти всех школ преподавание велось на белорусском языке. В 1920 г. было создано издательство «Беларусь», а в 1922 г. - кооперативное издательство «Белтрестпечать». Появилась возможность издания книг на белорусском языке. В организациях и учреждениях работали курсы по изучению белорусского языка. Делопроизводство переводилось на белорусский язык.



Политика белорусизации



Политика белорусизации

ЦК КП(б)Б, ЦИК и СНК БССР

Рассматривали белорусизацию как средство развития белорусского языка и культуры, завершения процесса формирования белорусской нации, повышения роли коренной национальности в общественно-политической жизни республики

ЦК ВКП(б), ЦИК и СНК СССР

В проведении политики белорусизации видели националистические проявления, центробежные тенденции, отказ от строительства социализма, реставрацию капитализма

В проведении политики белорусизации имелись противоречия между позициями руководства СССР и БССР.

Политика белорусизации

Белорусская государственная, партийная, научная и культурная элита

Положительно относились к белорусизации и содействовали её проведению

Чиновники, учёные, деятели культуры из среды национальных меньшинств

Рассматривали белорусизацию как средство насильственного распространения белорусского языка. Не поддерживали белорусизацию и вредили ей.

Были довольно существенные и тяжёлые для преодоления противоречия между сторонниками и противниками белорусизации.

Политика белорусизации

Значение политики белорусизации

Способствовала
укреплению
национального
самосознания
белорусов

Способствовала
повышению
политической и
общественной
активности
населения БССР

Содействовала
научному
изучению
Беларуси

Содействовала
развитию
белорусского
языка и культуры

В конце 1920-х гг. проведение политики белорусизации было приостановлено. Многие политические и государственные деятели, представители научной и культурной элиты БССР были обвинены в разжигании национализма, попытке отделить республику от СССР и повести её по капиталистическому пути развития.

Ликвидация массовой неграмотности. Образование в 1920-е – 1930-е гг.

Неграмотный - тот же слепой.
Плакат. 1920 г.

Задачи хозяйственного и культурного строительства, подготовки квалифицированных кадров требовали всеобщей грамотности. В Беларуси была создана Республиканская чрезвычайная комиссия по ликвидации неграмотности. В городах и деревнях организовывались пункты по ликвидации неграмотности, школы рабочей молодёжи, группы индивидуального обучения взрослых.



Ликвидация массовой неграмотности. Образование в 1920-е – 1930-е гг.

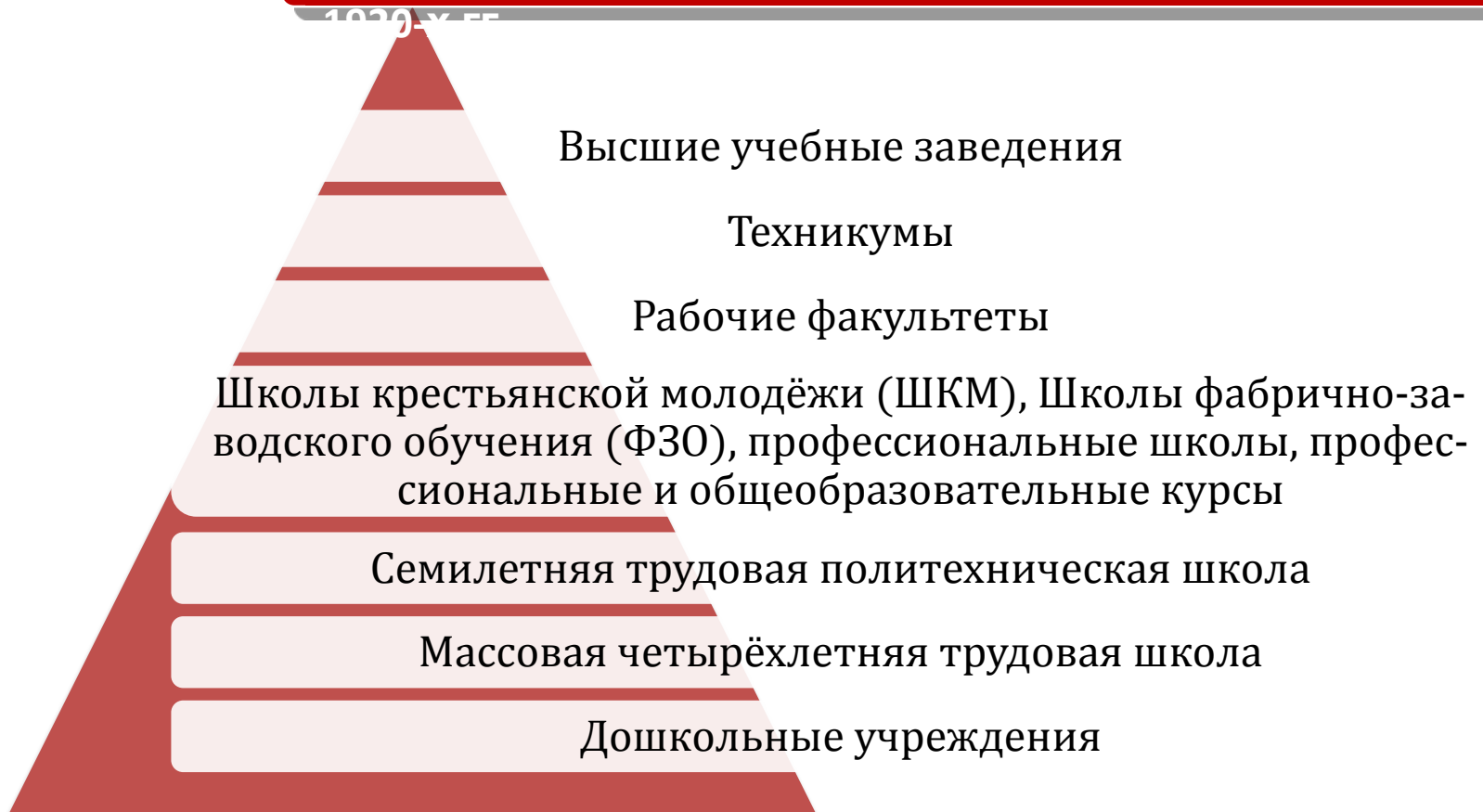
Ты помогаешь ликвидировать неграмотность?
Плакат. 1920 г.

В 1926 г. в БССР оформилось общество «Долой безграмотность». Его председателем был избран А. Червяков - председатель ЦИК БССР. В этой работе по ликвидации неграмотности принимали участие комсомольцы, коллективы фабрик и заводов, колхозов и совхозов, организаций и учреждений, учителя, студенты, школьники, все грамотные люди. Но полностью преодолеть неграмотность к концу 1930-х гг. не удалось. Значительная часть взрослого населения (особенно жителей деревни, преимущественно женщин) не учились. В 1939 г. Совнарком БССР принял специальное постановление, в котором была поставлена задача завершения ликвидации неграмотности и малограмотности в республике.



Ликвидация массовой неграмотности. Образование в 1920-е – 1930-е гг.

Система народного образования БССР в середине 1920-х гг.



К середине 1920-х гг. в Беларуси была создана система народного образования, обеспечивающая каждому реальную возможность закончить общеобразовательную школу и получить необходимую профессию.

Ликвидация массовой неграмотности. Образование в 1920-е – 1930-е гг.

Проблемы системы образования БССР в середине 1920-х гг.

Отсутствие средней школы создавало разрыв между общеобразовательной и высшей школой. Средняя общеобразовательная школа в БССР была создана только в 1932 г.

Отсутствовала связь между четырёхлетней трудовой школой и профессионально-техническими учебными заведениями.

Не была создана школа, единая для города и деревни.

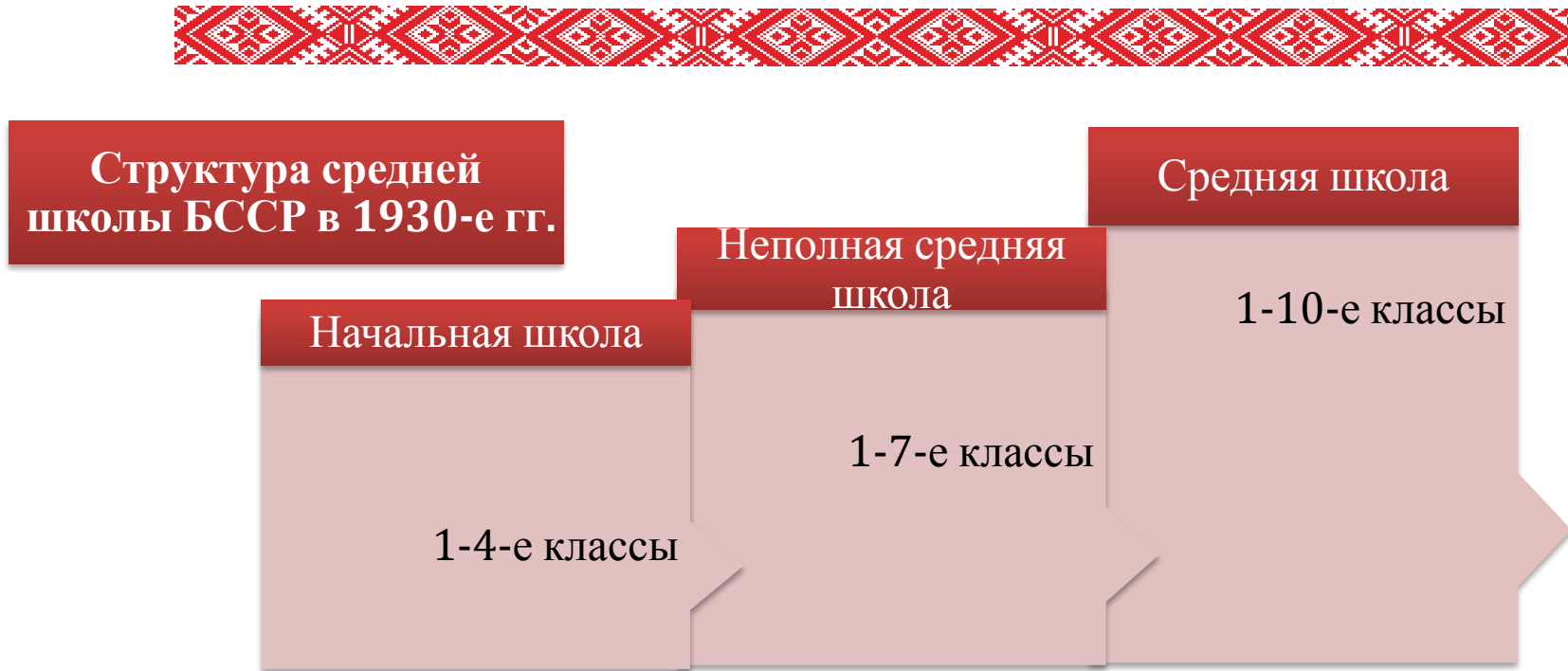
Ликвидация массовой неграмотности. Образование в 1920-е – 1930-е гг.

Урок арифметики в начальной школе.
Конец 1920-х гг.



Одной из важных проблем культурного строительства была организация всеобщего обязательного обучения детей. В 1926 г. ЦИК и СНК БССР приняли постановление «О введении всеобщего обязательного обучения детей от 8 до 11 лет». И к концу первой пятилетки был завершён переход ко всеобщему обязательному начальному обучению и продолжилась работа по постепенному введению всеобщего обучения на базе семилетней школы.

Ликвидация массовой неграмотности. Образование в 1920-е – 1930-е гг.



С 1932 г. началось постепенное преобразование семилетней школы в среднюю. В общеобразовательных школах создавались 8-10-е классы. В 1935 г. началась отмена ограничений для детей бывших эксплуататорских классов при приёме в высшие и средние специальные учебные заведения. Перед учебными заведениями была поставлена задача вооружать молодёжь глубокими и прочными знаниями основ наук, осуществлять воспитание гражданина и патриота. XVIII съезд ВКП(б) в 1939 г. поставил задачу осуществления всеобщего среднего образования в городе и завершения перехода ко всеобщему семилетнему обучению в деревне, во всех национальных республиках.

Ликвидация массовой неграмотности. Образование в 1920-е – 1930-е гг.

Один из корпусов БГУ.
1928 г.



Подготовка специалистов осуществлялась в высших учебных заведениях. 30 октября 1921 г. состоялось официальное открытие Белорусского государственного университета. В 1930-1931 гг. на базе некоторых факультетов БГУ было создано 6 самостоятельных институтов: Минский медицинский, Высший педагогический (сейчас Белорусский государственный педагогический университет им. М.Танка), Могилёвский политико-просветительный, планово-экономический, кооперативный, советского строительства и права.

Ликвидация массовой неграмотности. Образование в 1920-е – 1930-е гг.

Физико-химический корпус
Горьковского земледельческого
института. 1920-е гг.



В апреле 1919 г. возобновил свою работу Горы-Горьковский земледельческий институт. В декабре 1920 г. в Минске был создан Белорусский политехнический институт, а в 1922 г. на его базе был открыт Институт сельского и лесного хозяйства. В 1925 г. в результате объединения Горьковского сельскохозяйственного института и Минского института сельского и лесного хозяйства в Горках была создана Белорусская государственная академия сельского хозяйства им. Октябрьской революции. Для подготовки зоотехников и ветеринарных работников в 1924 г. был создан Витебский ветеринарный институт. Кадры для партийного и государственного строительства готовил открытый в 1925 г. Коммунистический университет им. В.Ленина.

Ликвидация массовой неграмотности. Образование в 1920-е – 1930-е гг.

Минск. Объединённая еврейская профессионально-техническая школа. Урок черчения. 1920-1930-е гг.



Значительное развитие получило среднее специальное образование. Были созданы новые сельскохозяйственные, индустриальные, педагогические, медицинские и другие учебные заведения. Кадры квалифицированных рабочих готовили профессиональные школы и школы фабрично-заводского ученичества. Осуществлялось также производственно-техническое обучение на фабриках и заводах без отрыва от производства.

Белорусская наука в 1920-е - 1930-е гг.

Здание Инбелкульта.
1920-е гг.



1920-е гг. стали временем рождения белорусской науки. В 1922 г. был создан Институт белорусской культуры (Инбелкульт). В 1929 г. он был реорганизован в Белорусскую академию наук, ставшую центром научной жизни республики.

Белорусская наука в 1920-е - 1930-е гг.

В.Пичета

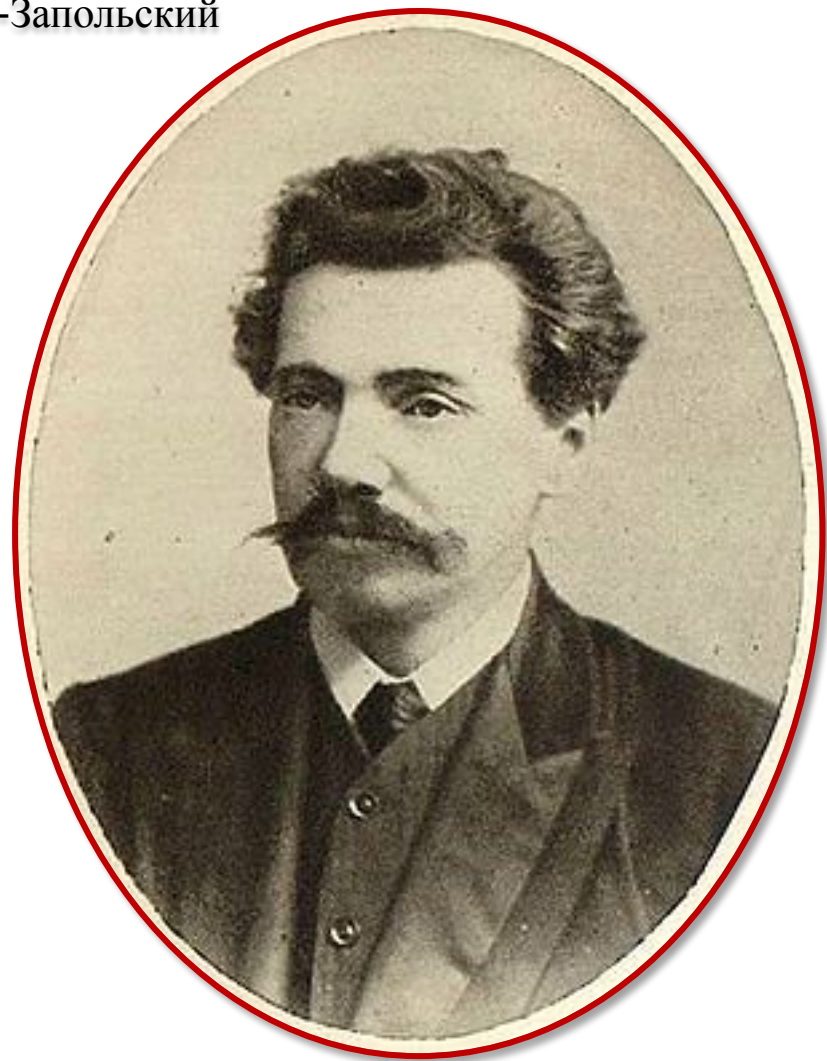
1920-е гг. - период активного исследования белорусского этноса, его истории и культуры. Большой вклад в это внёс историк-славист, выпускник Московского государственного университета, один из организаторов Инбелкульта и АН БССР В.Пичета. Ему принадлежат научные труды по древней и средневековой истории Беларуси, особенностям исторического развития Западной Украины и Западной Беларуси, аграрной реформе Сигизмунда II Августа в Великом княжестве Литовском и др. Всего В. Пичета опубликовал более 150 работ по истории Беларуси.



Белорусская наука в 1920-е - 1930-е гг.

М.Довнар-Запольский

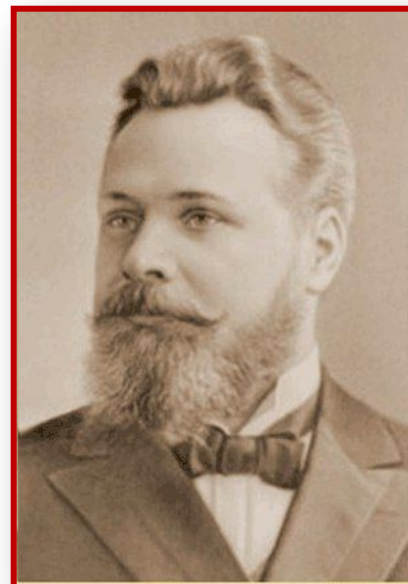
Большой вклад в изучение белорусской истории и культуры внёс доктор исторических наук, профессор, фольклорист и этнограф М.Довнар-Запольский. Наиболее крупные его научные труды посвящены преимущественно социально-экономической истории Беларуси и Литвы. В его магистерской диссертации исследовалось государственное хозяйство Великого княжества Литовского при Ягеллонах, а в докторской диссертации - организация западнорусского крестьянства в XVI в. Перу М.Довнар-Запольского принадлежит брошюра «Основы государственности Беларуси». В трудах по этнографии он с особым вниманием изучал белорусскую свадьбу и свадебные песни, семейное обычное право. Всего по этнографии и фольклору опубликовал более 30 работ.



Белорусская наука в 1920-е - 1930-е гг.

Выдающийся учёный, филолог-славист, основатель белорусского языковедения, филологии и фольклористики, академик Российской академии наук Е.Карский создал капитальный трёхтомный труд «Белору-сы». Это главное произведение в его научном наследии, памятник выдающемуся учёному, настоящая белорусская энциклопедия. В ней исследуются народная словесность, фонетика, морфология и синтаксис белорусского языка, а также древняя и новая белорусская литература.

Е.Карский



Одним из основателей белорусского искусствоведения являлся воспитанник Московского университета, преподаватель истории белорусского искусства в Белорусском государственном университете Н.Щекотихин.

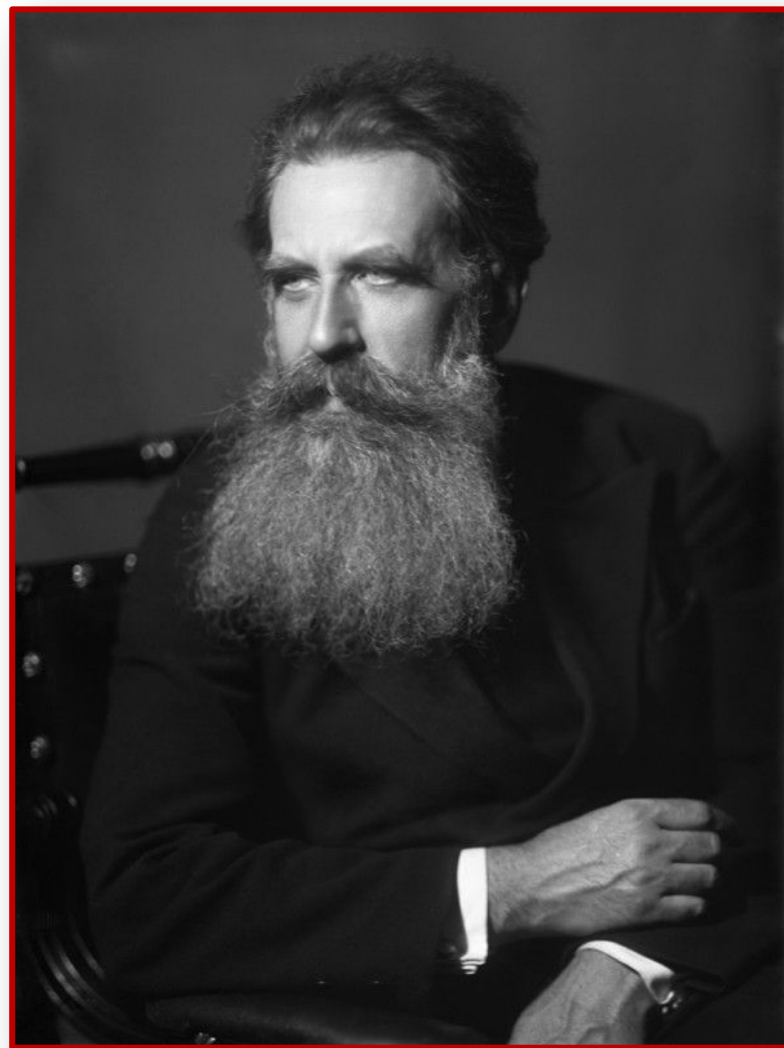
Он исследовал белорусскую архитектуру XI-XIX вв., монументальную живопись полоцких храмов, иконопись XVII-XVIII вв., древнебелорусские гравюры, искусство книг Ф.Скорины. Много внимания уделил изучению творчества белорусских художников И.Ахремчика, В.Волкова, А.Грубе, В. Кудревича, М.Филипповича и др.

Н.Щекотихин



Белорусская наука в 1920-е - 1930-е гг.

Крупный учёный в области математики, геофизики, астрономии и географии О. Шмидт являлся одним из организаторов и участников освоения Северного морского пути. Впервые в СССР он исследовал математические законы денежной эмиссии, дал математическое обоснование наличия железных руд в Курской магнитной аномалии, сформулировал новую теорию «холодного» образования Земли и планет из допланетного газопылевого облака. В 1920-1930-е гг. О.Шмидт исследовал ледники Памира, возглавил экспедицию на ледоколе «Г.Седов» на Землю Франца-Иосифа, впервые за одну навигацию прошёл весь Северный морской путь. Он стал Героем Советского Союза, академиком АН СССР. Российской академией наук основана премия О. Шмидта за лучшие научные труды в области исследования и освоения Арктики.



О.Шмидт

Белорусская наука в 1920-е - 1930-е гг.

А.Чижевский

Знаменитый советский учёный А. Чижевский - биофизик, один из основателей гелиобиологии. Он исследовал влияние космических факторов и воздействие воздушных ионов на живые организмы, что используется в так называемой «люстре Чижевского». А.Чижевский установил зависимость между циклами солнечной активности и многими явлениями биосферы. Его научные труды - «Земное эхо солнечных бурь» и «Космический пульс жизни. Земля в объятиях солнца. Гелиотараксия» не потеряли своей актуальности и сегодня.



Белорусская наука в 1920-е - 1930-е гг.

Анкета допроса С.Некрашевича
по делу «Союза освобождения
Беларуси». 1930 г.

АНКЕТА №

рестованных и задержанных с зачислением за О. Г. П. У.
е верные показания в анкете, будут подвергнуты строжайшей ответственности.

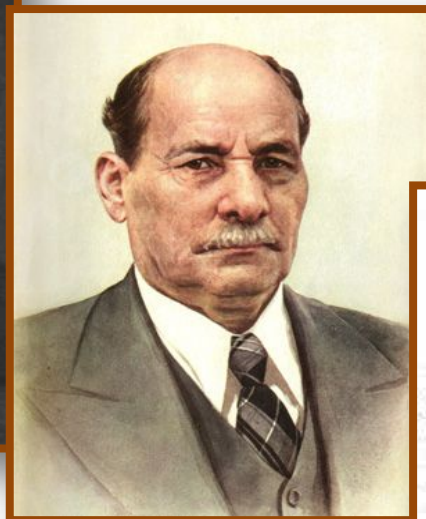
ПРОСЫ:	ОТВЕТЫ:
1-я часть (заполняется заключенным).	
.....	Некрашевич
.....	сентябрь 1897
по государственн.	СССР
.....	Гомель
(откуда происходил)	г. Мстиславль г. Гомельский ул. Мира ул. Мира

Вместе с тем политические репрессии 1920-1930-х гг. вылились в расправу над представителями белорусской науки, литературы и искусства. В 1920-е гг. были репрессированы 26 академиков и 6 членов-корреспондентов Белорусской академии наук. Более половины своего состава потерял в результате репрессий Союз писателей Беларуси. Чудовищной расправой над национальной интеллигенцией стало сфабрикованное в 1930 г. дело о «Союзе освобождения Беларуси», по которому было репрессировано 108 лучших представителей белорусской интеллигенции.

Литература в 1920-е - 1930-е гг.



Я.Купала

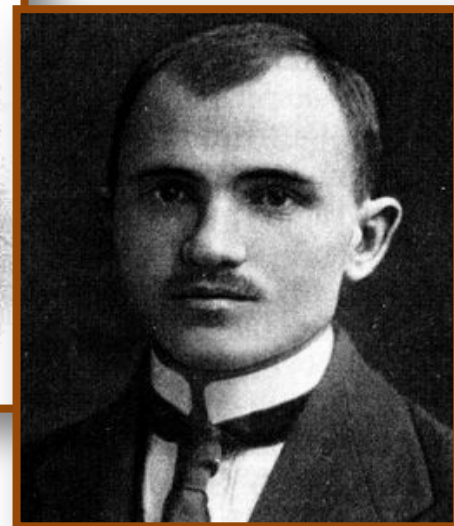


Я.Колас

Т.Гартный



М.Горецкий

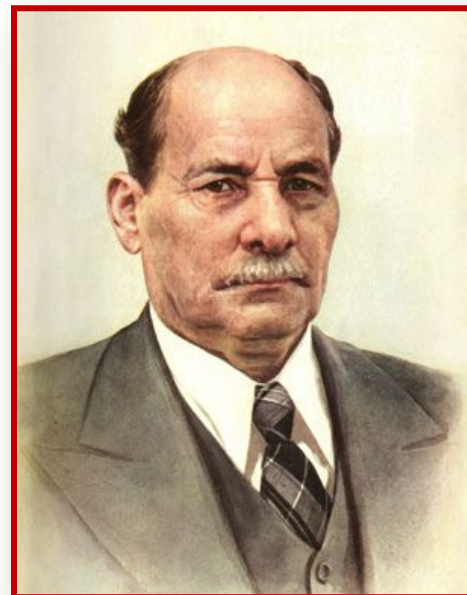


Бурное развитие белорусской советской литературы началось в 1920-е гг. В это время возникли литературные объединения «Маладняк», «Уз-вышша», «Полымя». Плодотворно работали белорусские писатели - Я.Купала, Я.Колас, Т.Гартый, М.Горецкий.

Литература в 1920-е - 1930-е гг.



Я.Купала



Я.Колас

Творчество Янки Купалы и Якуба Коласа является летописью белорусского народа. Янка Купала написал поэму «Над рекой Орессой», в которой содержатся размышления поэта над историческим прошлым Полесья, показывается судьба и переживания участников осушения полесских болот. Его поэма «Тарасова доля» посвящена памяти украинского поэта Т.Шевченко. Якуб Колас написал повесть «Трясина» - произведение о борьбе белорусского народа за победу революции. Её герой дед Талаш был легендарным воплощением народного героизма времён Гражданской войны. Повесть Якуба Коласа «Отщепенец» посвящена коллективизации сельского хозяйства.

Литература в 1920-е - 1930-е гг.



К.Крапива



М.Зарецкий

Жизни белорусской деревни накануне коллективизации посвятил свой роман «Медведичи» К.Крапива. Его драма «Партизаны» рассказывает о борьбе белорусского народа за советскую власть в Гражданскую войну, а сатирическая комедия «Кто смеётся последним» направлена против двурушников, карьеристов, подхалимов, клеветников. Октябрьской революции в Беларуси посвятил роман «Стежки-дорожки» М.Зарецкий. Он показал судьбу народа, мучительные размышления и поиски интеллигенции в переломный исторический период, переход её лучшей части на путь беззаветного служения революции. В романе «Вязьмо» М.Зарецкий отображает процесс коллективизации сельского хозяйства в белорусской деревне.

Литература в 1920-е - 1930-е гг.



П.Бровка



П.Глебка

Ранняя лирика П.Бровки пронизана мотивами прославления революции, нового строя жизни. В поэмах «Сквозь горы и степи» и «1914» он раскрывает события Гражданской войны, основные черты человеческого характера, поведение людей в условиях сложной действительности. Значительное место в творчестве П.Бровки занимала пейзажная и интимная лирика. П.Глебка в историко-революционных поэмах «Мужество», «В те дни» и других произведениях показывал сложный путь борьбы за власть Советов, развивал тему Октябрьской революции и Гражданской войны.

Литература в 1920-е - 1930-е гг.



М.Лыньков



К.Чорный

М.Лыньков в 1930-е гг. разработал в литературе проблему воспитания в условиях социалистического строительства, создавал образы его строителей, показывал особенности мировоззрения, этики и морали советского человека. В романе «На красных вырубках» М.Лыньков рассказал о жизни белорусского народа в дооктябрьское время. Широко известной является его повесть для детей «Миколака-паровоз». К.Чорный в те годы написал романы «Отечество», «Третье поколение» и другие, в которых попытался в художественных образах рассказать о судьбе белорусского народа со времён панщины до построения социалистического общества.

Белорусское искусство в 1920-е - 1930-е гг.



Е.Мирович



В.Голубок

Важную роль в становлении белорусского театрального искусства сыграл Белорусский первый государственный театр, открытый в Минске в сентябре 1920 г. Его режиссёром стал Е.Мирович. Одновременно в Минске работала

Театральная труппа В.Голубка. В 1926 г. она была преобразована в Белорусский государственный передвижной театр. В 1926 г. в Витебске открылся Белорусский второй государственный театр, основу которого составили выпускники Белорусской драматической студии, работавшей в Москве при Московском художественном академическом театре.

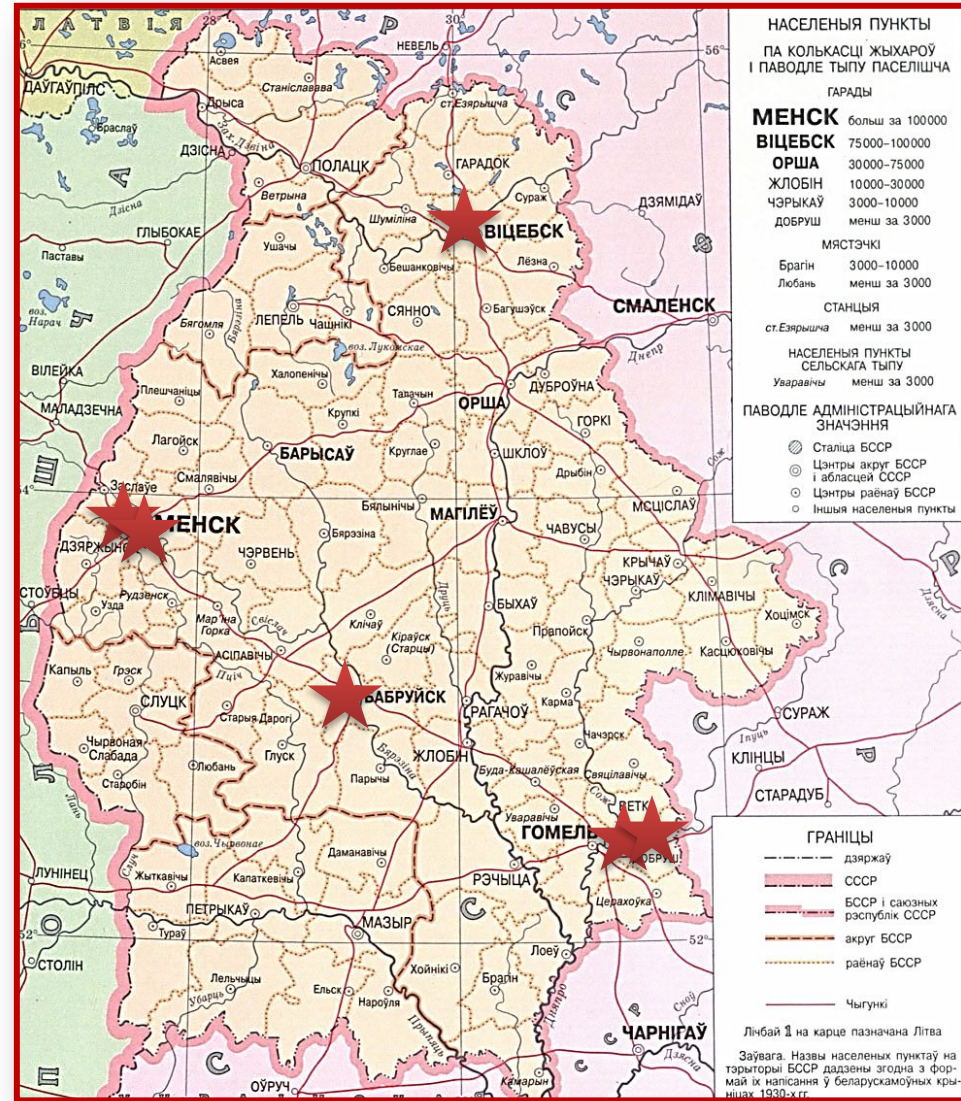
Выдающемуся деятелю белорусского искусства, драматургу и режиссёру В. Голубку первому в республике было присвоено звание «Народный артист БССР».

Белорусское искусство в 1920-е - 1930-е гг.

Театральное искусство БССР в 1930-е гг.

Дальнейшее развитие театрального искусства Беларуси получило в конце 1920-х - 1930-е гг. Передвижной театр, созданный в 1920-е гг., был реорганизован в Белорусский третий государственный театр с базой в Гомеле. Были созданы также

Государственный русский драматический театр БССР в Бобруйске (с 1947 г. - в Минске) и Республиканский театр юного зрителя в Минске, театры рабочей молодёжи в Минске, Витебске и Гомеле, колхозно-совхозные театры в ряде городов республики.



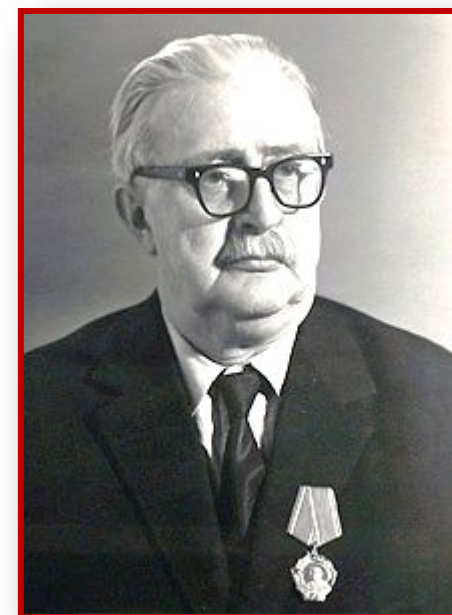
Белорусское искусство в 1920-е - 1930-е гг.



Н.Чуркин



Н.Аладов



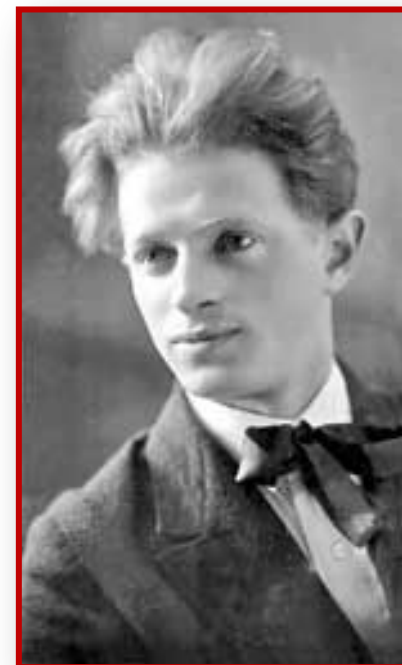
Е.Тикоцкий

Основателями белорусской советской оперы, симфонии, камерной музыки являются Н.Чуркин, Н.Аладов, Е.Тикоцкий. Все они были учениками русских композиторов. В 1932 г. в Минске была открыта Белорусская государственная консерватория. На педагогическую работу в неё были приглашены преподаватели из Москвы и Ленинграда.

Белорусское искусство в 1920-е - 1930-е гг.



Л.Александровская

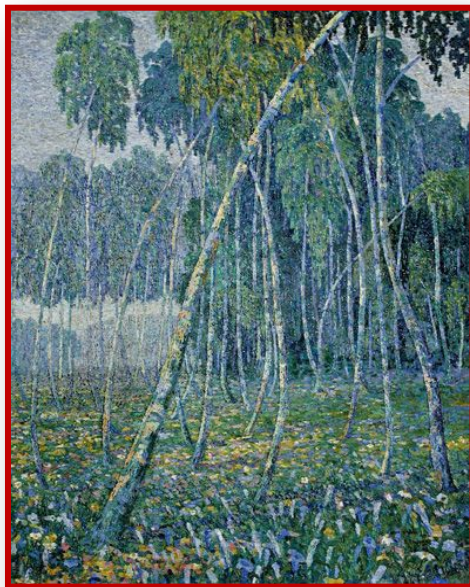


И.Болотин

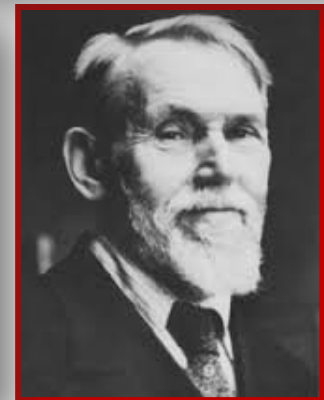
В 1933 г. был создан Государственный театр оперы и балета БССР. В его репертуаре вместе с русской и западноевропейской классикой значительное место занимали произведения национального искусства. Среди них - оперы «Михась Подгорный» Е.Тикоцкого, «В пущах Полесья» А.Богатырёва (по повести Я.Коласа «Трясина»), первый национальный балет «Соловей» М. Крошнера (по одноименной повести З.Бядули). Ведущими артистами театра оперы и балета были Л.Александровская, М.Денисов, И.Болотин. В 1937 г. была создана Белорусская государственная филармония. Она играла важную роль в музыкальной жизни республики.

Белорусское искусство в 1920-е - 1930-е гг.

Битва на Немиге.
Худ. М.Филиппович



В.Кудревич



Утро весны.
Худ. В.Кудревич

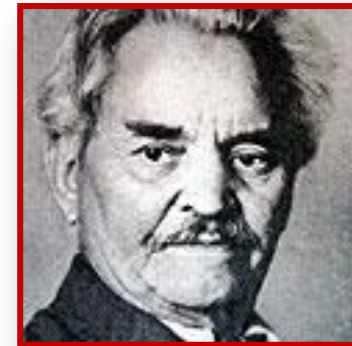
М.Филиппович Худ. М.Станюта В.Волков

Об успехах белорусской живописи свидетельствуют произведения, появившиеся в 1920-е гг. Среди них - картины В.Волкова «Молотобоец», «Партизаны», «Плотогоны», М.Филипповича «Битва на Немиге», «Ночь на Ивана Купалу», «Восстание К.Калиновского», пейзажи В.Кудревича «Утро весны», «Над Свислочью», «На Соже».

Белорусское искусство в 1920-е - 1930-е гг.



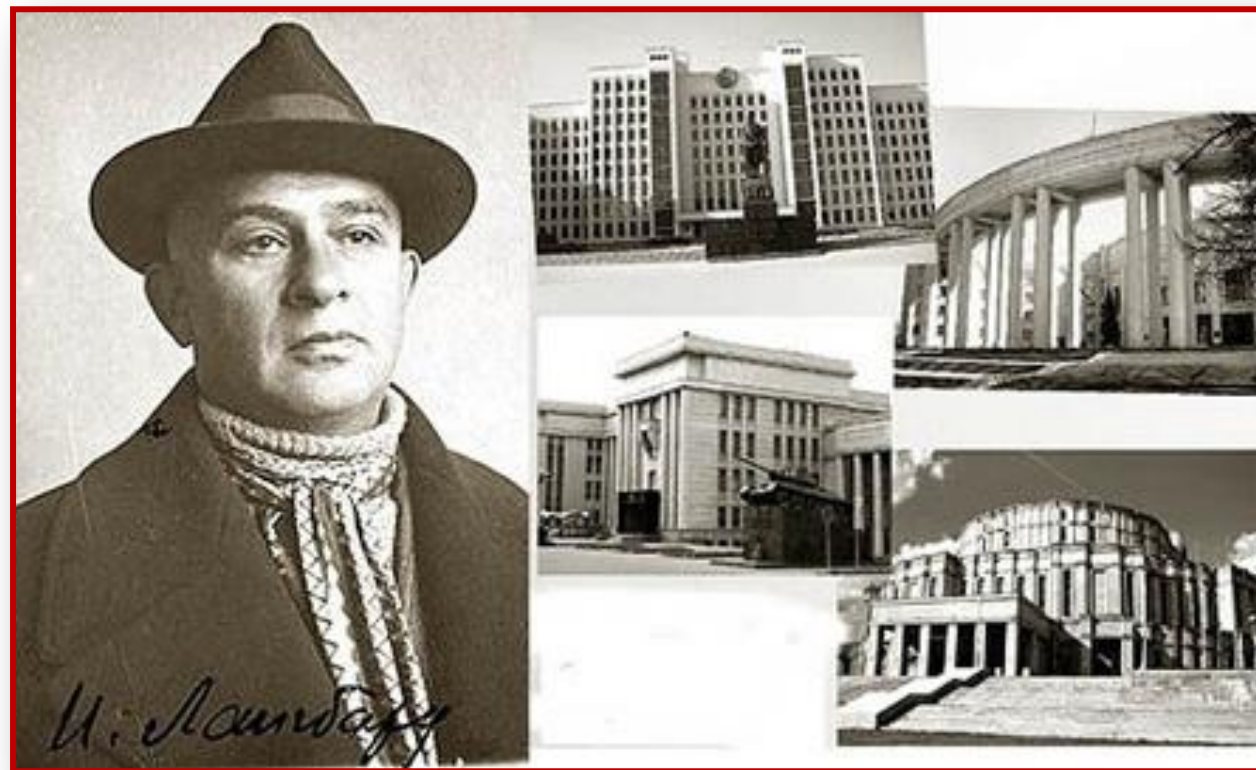
И.Ахремчик



В.Кудревич

В конце 1920-х - 1930-е гг. белорусские художники создали много произведений, посвящённых борьбе за власть Советов, Гражданской войне и социалистическому строительству. Наиболее известными из них являются картины И.Ахремчика «Подписание Манифеста о создании БССР» и «Вступление Красной Армии в Минск», а также картины других художников. Произведения 1930-х гг. художника В.Кудревича посвящены теме преобразования природы Беларуси. Среди них акварели «Углубление Орессы», «Экскаватор на осушке», а также живописные картины «Баржи на Соже», «Электростанция над Двиной», «Бел ГРЭС» и др. Живописец и график И. Давидович написал в 1930-е гг. картины «Хоровод» и «Курловский расстрел».

Белорусское искусство в 1920-е - 1930-е гг.



И.Лангбард и его архитектурные творения

Выдающимися архитектурными сооружениями 1920-1930-х гг. стали Дом правительства, Дом Красной Армии, здания Академии наук, Театра оперы и балета (архитектор И.Лангбард), Республиканского театра юного зрителя, Минского дворца пионеров и школьников, гостиницы «Бела-русь» (архитекторы А.Воинов, В.Вараксин) в Минске. Были созданы так-же новые здания в Могилёве, Витебске, Гомеле и других городах.

Белорусское искусство в 1920-е - 1930-е гг.



Здание государственной библиотека БССР им. В. Ленина. Арх. Г.Лавров



Здание главного корпуса Белорусского политехнического института. Арх. И.Запорожец, Г. Лавров

По проектам архитектора Г.Лаврова были построены государственная библиотека БССР им. В.Ленина и главный корпус Белорусского политехнического института, а по проекту И.Запорожца и Г.Лаврова - университетский городок в Минске. В 1939 г. началось возведение здания Центрального Комитета Компартии (большевиков) Беларуси (сейчас резиденция Президента Республики Беларусь).

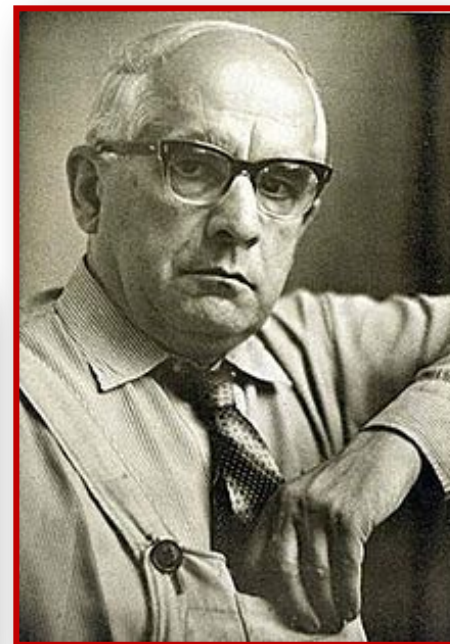
Белорусское искусство в 1920-е - 1930-е гг.



З.Азгур



А.Бембель



М.Манизер

Белорусские скульпторы З.Азгур, А.Бембель, А.Глебов, М.Манизер и другие создали ряд монументальных композиций, украсивших Дом правительства, Дом Красной Армии, Дворец пионеров и школьников.

Белорусское искусство в 1920-е - 1930-е гг.



Ю.Тарич



В.Гардин

1920-е гг. - время становления белорусского кино. Кинопроизводство в республике начиналось с кинохроники. Первыми национальными художественными лентами были «Лесная быль» (1926 г.) режиссёра Ю.Тарича (по повести М.Чарота «Свинопас») и «Кастусь Калиновский» (1927 г.) режиссёра В.Гардина. Основные темы творчества белорусских кинематографистов того времени - революционная борьба белорусского народа и строительство социалистического общества.

Белорусское искусство в 1920-е - 1930-е гг.

В.Корш-Саблин

Развитие белорусского кинематографа в 1930-е гг. связано в первую очередь с именем выдающегося режиссёра В. Корш-Саблина. Главное место в его творчестве занимали ленты о Гражданской войне (он сам был её участником) и революционном движении в Беларуси. Среди созданных им художественных лент - «Первый взвод», «Искатели счастья», «Моя любовь», «Солнечный поход», «Золотые огни», «Дочь Родины», «Огненные годы» и др. К числу первых произведений белорусского киноискусства принадлежат фильмы для детей «Полесские робинзоны» и «Концерт Бетховена».

