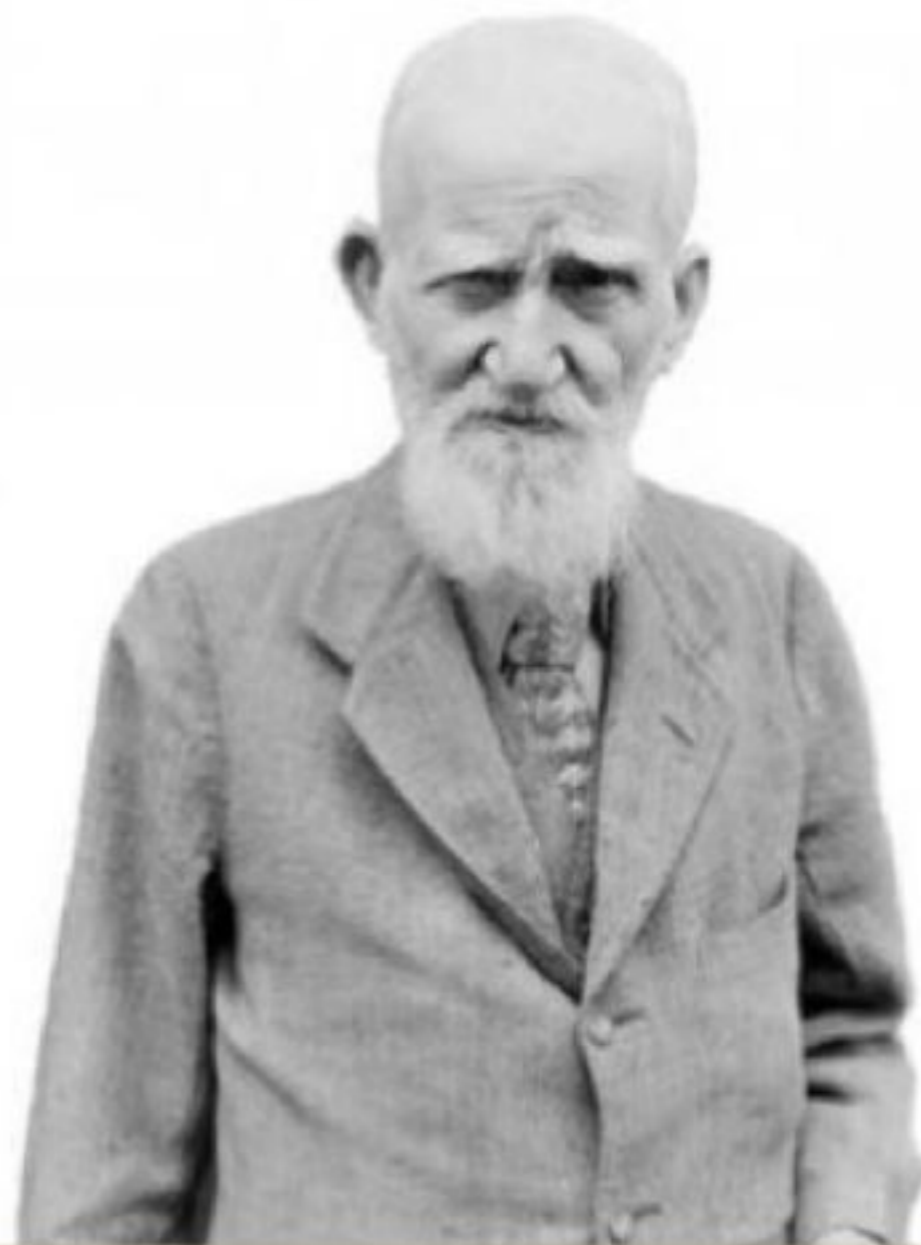


Бернард Шоу

(1856-1950)

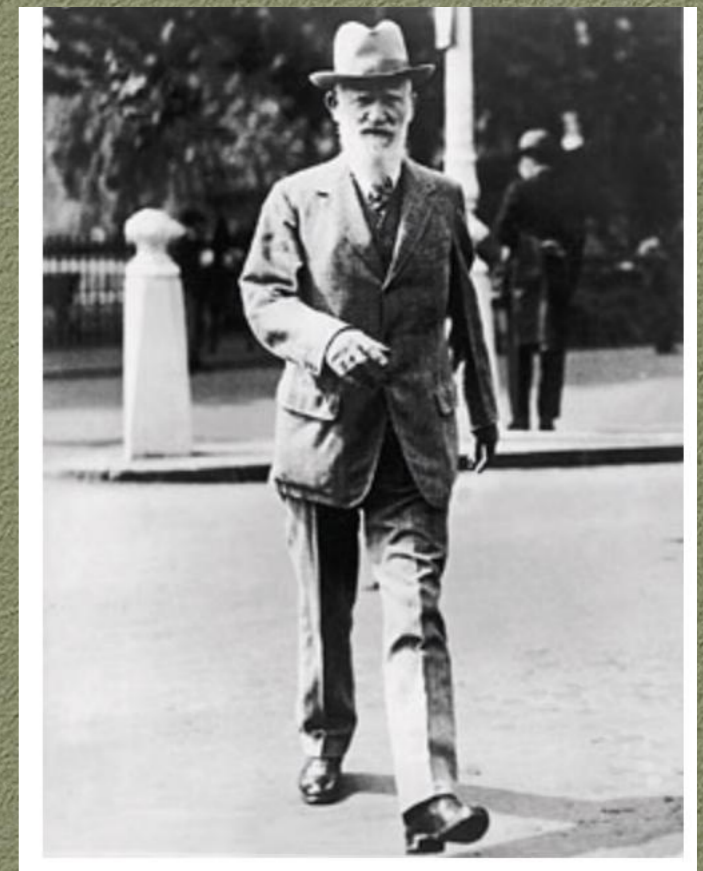
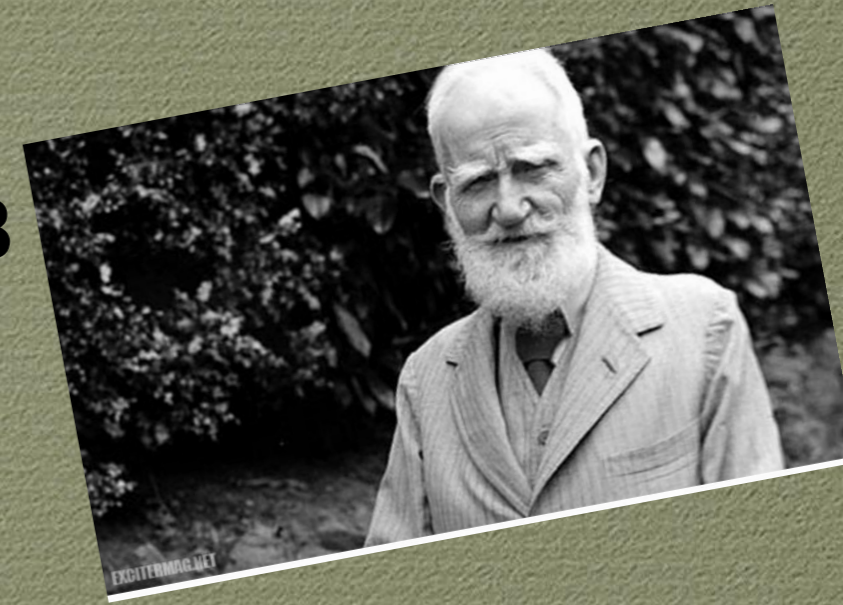


Джордж Бернард Шоу -
выдающийся английский
драматург, критик,
романист и гражданский
деятель, был ещё одним
представителем «новой
драмы» в конце XIX -
первой половины XX
столетия.



• . Один из учредителей социал-реформистского «Фабрианского общества» (1884). Роман «Социалист-любитель» (1883), статьи о музыке и театре (пропагандировал пьесы Генрика Ибсена как образец новой драмы). Создатель драмы-дискуссии, в центре которой — столкновение враждебных идеологий, социально-этические проблемы: «Дома вдовца» (1892), «Профессия г-жи Уоррен» (1894), «Тележка с яблоками» (1929).

Джордж Бернард Шоу родился в Дублине 26 июля 1856 года в семье Джорджа Шоу, торговца зерном, и Люсинды Шоу, профессиональной певицы. У него было две сестры: Люсинда Франсес, театральная певица, и Элинор Агнес, умершая от [туберкулёза](#) на 21 году жизни.

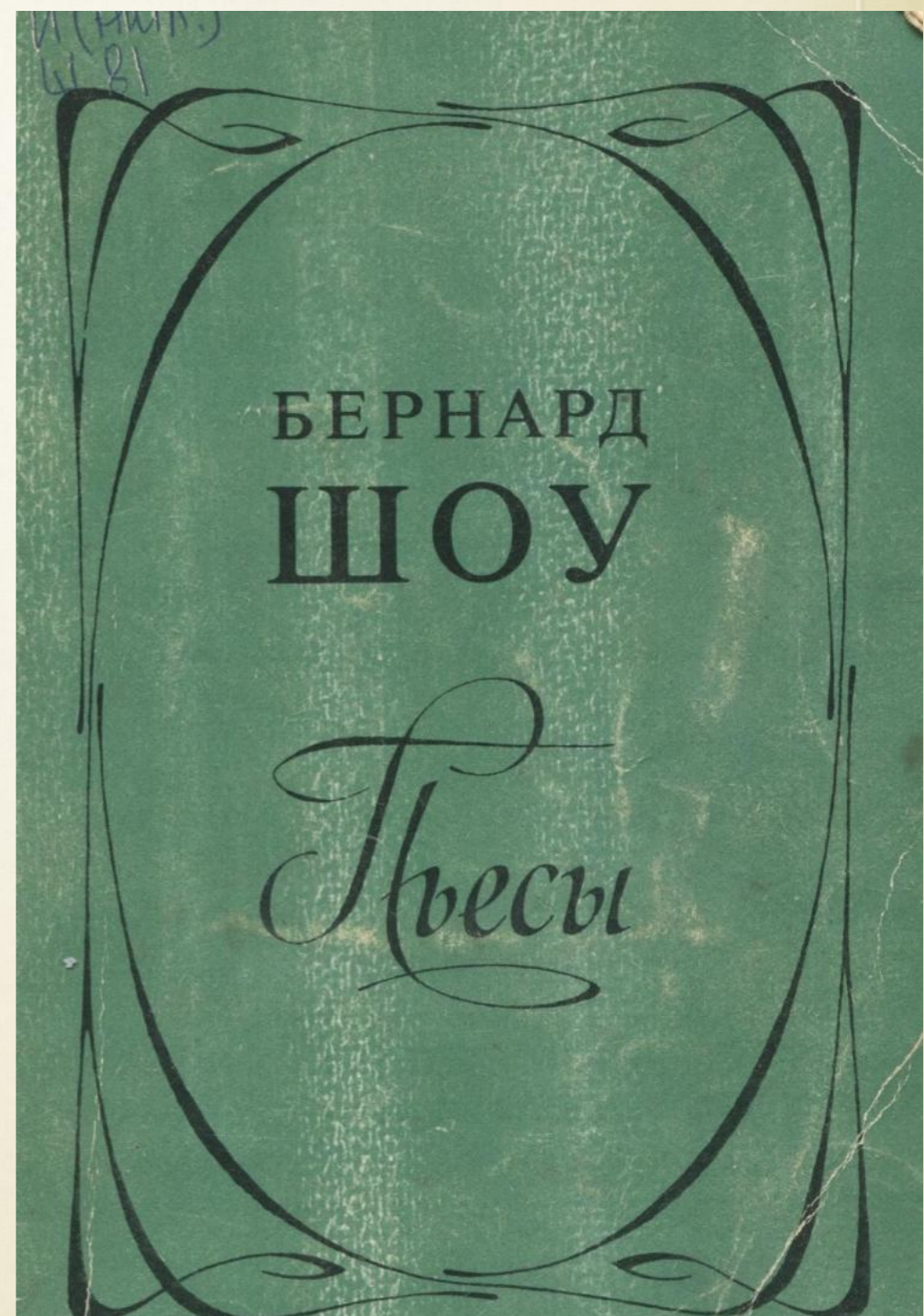


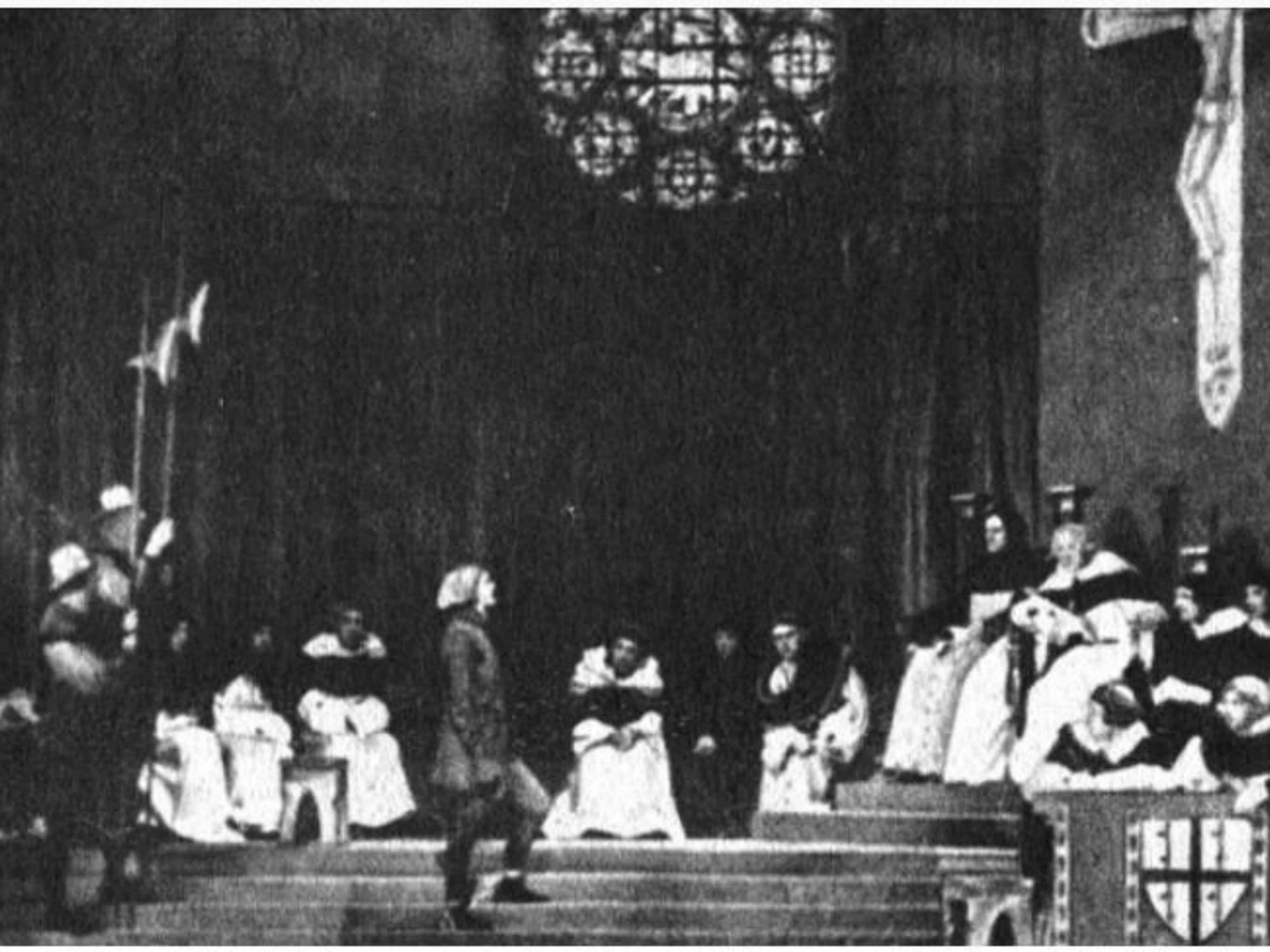
- Бернард Шоу увлекался литературой с самого раннего детства, что в дальнейшем определило его судьбу. Особенно он отдавал предпочтение Диккенсу, Шекспиру, Библии ..

Свои первые литературные труды долго не мог опубликовать. Но он не отчаялся, он занялся самообразованием, устроился на работу

В 1889 году мир увидел первый сборник Бернарда Шоу «Пьесы приятные и неприятные»

Его пьесы буквально сразу были воплощены на сцене.





В 1880-е
сформировались
социальные взгляды
Бернарда Шоу.
Именно в это время
он активно
участвовал в
Фабрианском
обществе



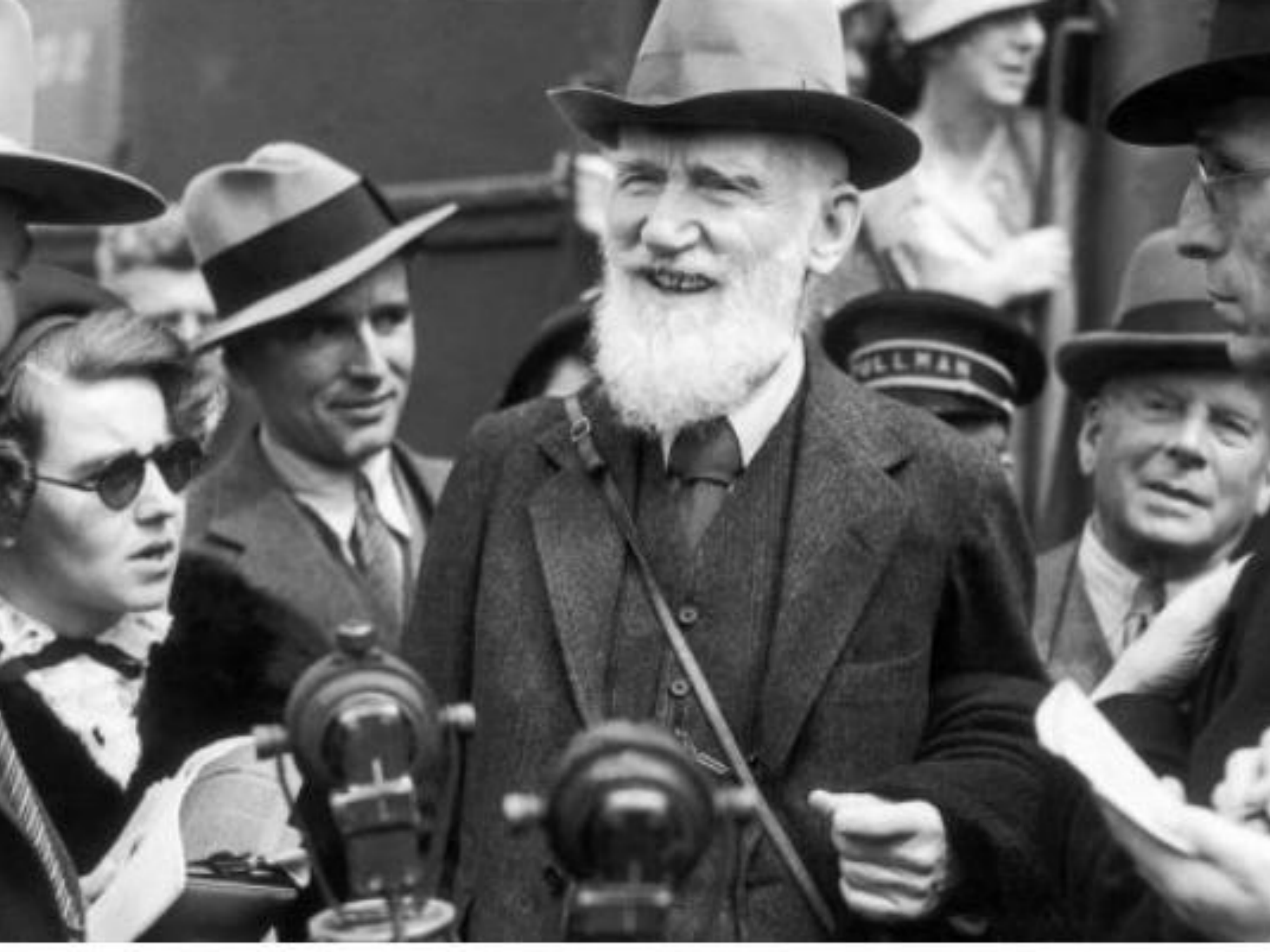


Личные качества

- Люди которые были с ним знакомы, утверждали, что общаться с ним было просто и удивительно легко Его острый ум и слегка иронический тон ценили и друзья, и поклонники ,и поклонницы



- Шоу был одним из наивеличайших европейских интеллектуалов ,который испытал сложную идейную эволюцию .Но он всегда оставался политическим бойцом



- Творчество Шоу- развёрнутая и всеобъемлющая панорама интеллектуальной и политической жизни Западной Европни мира на протяжении первой половины XX в. Вследствие его деятельности английский театр пошёл совсем другим путём и снова, как и во времена Шекспира ,стал одним из решающих факторов развития мирового театрального искусства. Шоу был патриотом своей земли.....



**Моя слава
росла с
каждой моей
неудачей**

Bernard Shaw

Произведение «Пигмалион» написано Бернардом Шоу в жанре драматургии-это пьеса,созданная в 1912-1913гг . В данной пьесе Шоу взял за основу миф о Пигмалионе и перенёс его в реалии города Лондона.

«Галатеея» Б.Шоу в отличие от оригинальной взбунтовалась против своего творителя.

Сюжет произведения достаточно ироничен за счет проидийной стилизации, комичности и трагизма бытия социума ,направленных против духовно богатого человека, а основные элементы пьесы-многочисленные парадоксы и дискуссии.

Таким образом,тематика произведения подчёркивает духовное пробуждение людей,возможное при помощи искусства слова и творчества.

Пьеса «Пигмалион» рассказывает нам о том, как может измениться жизнь людей благодаря полученному образованию. Основными действующими героями пьесы являются: цветочница из низшего сословия по имени Элиза Дулиттл; ее отец, работающий мусорщиком; полковник Пикеринг; ученый Генри Хиггинс; а также миссис Хилл с детьми (дочь и сын по имени Фредди).



- Эта пьеса имеет больше социально-демократическую направленность, являясь произведением о природном равноправии людей, живущих в обществе, а еще о том, что у каждого из нас могут быть разные возможности реализации в обществе, немаловажна также тема «талантов из народа». Это произведение подобно психологической любовной драме, повлекшей за собой ненависть ее участников друг к другу. Однако пьеса сама по себе гуманистична, произведение показывает, как аккуратно и бережно следует относиться ко всему живому, особенно к человеку, автор говорит нам о страхе и недопущении холодных экспериментов над людьми. Именно в этом и состоит главная идея произведения, заложенная автором.



Элиза Дулиттл, цветочница. Шоу описывает её следующим образом: «Её никак нельзя назвать привлекательной. Ей лет восемнадцать-двадцать, не больше. На ней чёрная соломенная шляпа, сильно пострадавшая на своём веку от лондонской пыли и копоти и едва ли знакомая со щёткой. Волосы её какого-то мышиного цвета, не встречающегося в природе: тут явно необходимы вода и мыло. Порыжелое чёрное пальто, узкое в талии, едва доходит до колен; из-под него видна коричневая юбка и холщовый фартук. Башмаки, видно, также знали лучшие дни. Без сомнения, она по-своему чистоплотна, однако рядом с дамами решительно кажется замарашкой. Черты лица у неё недурны, но состояние кожи оставляет желать лучшего; кроме того, заметно, что она нуждается в услугах дантиста» В ходе пьесы Элиза преобразуется. Хиггинс обучает её великосветскому произношению, у Пикеринга, безупречного джентльмена, она заимствует светские манеры. Одновременно, и неожиданно для Хиггинса, она приобретает чувство собственного достоинства.