

РОМАНТИЧЕСКИЙ СТИЛЬ

Романтический стиль – стиль одежды, главными характеристиками которого являются легкие струящиеся ткани и женственные силуэты, подчеркивающие фигуру. Нарядам этого направления присущи многочисленные оборки, рюши, воланы, драпировки. Романтический стиль начал зарождаться на рубеже XVIII и XIX вв., широкое распространение получил в 1980-х гг. и был связан с образом принцессы Дианы.

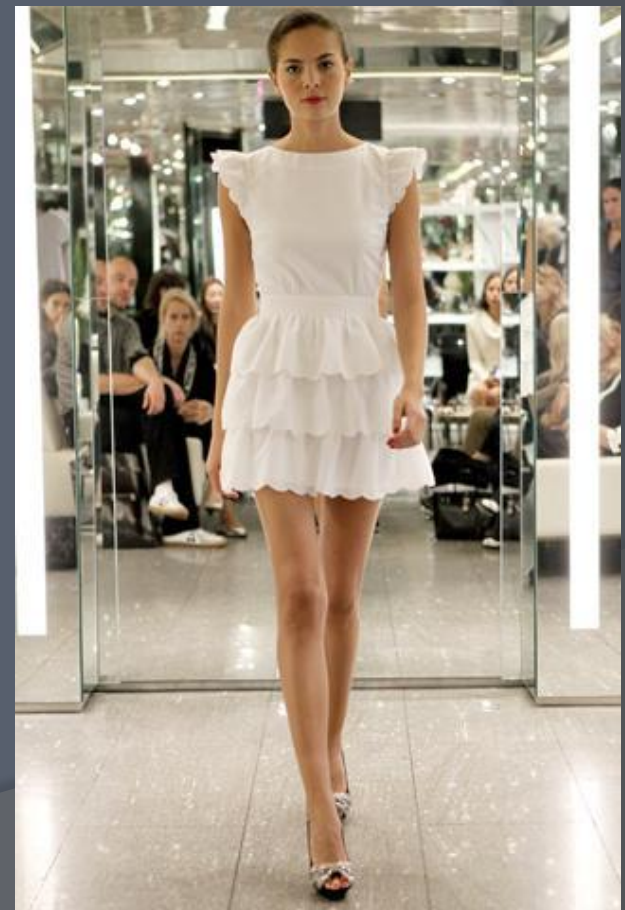


Черты стиля

Цвета. Основными цветами являются белый, бледно-зеленый, кремовый и другие пастельные оттенки, а также насыщенные голубой, розовый, синий.

Принты. Цветочные, растительные, анималистические и геометрические изображения, арабески.

Материалы. Легкие полупрозрачные струящиеся ткани, такие как шифон, органза и шелк. Также применяются тонкий трикотаж и шерсть, кружево, гипюр, лен, батист, атлас.



Одежда. Многослойные или плиссированные юбки, платья и сарафаны с завышенной талией и А-силуэта различной длины; блузки свободного кроя или с узким обтягивающим лифом и глубоким декольте; шелковые или кружевные шорты, брюки с завышенной талией, джинсы с высокой посадкой; жакеты и накидки с богатой отделкой, пиджаки и плащи классических фасонов. Крою романтического стиля характерны рукава $\frac{3}{4}$, фонарики либо колокола. Стилю присуще сочетание различных объемов как, например, пышная юбка и узкий лиф. Характерной особенностью является акцент на контурах фигуры, талии и груди, мягкие линии силуэта, Х-образная форма. В качестве отделки нарядов применяются рюши, банты, оборки, жабо, воланы, кружева, кокилье, вышивка, буфы. Допускаются различные варианты застежек: завязки, молния, ленты, навесные петли, выпуклые пуговицы на ножке. Важным элементом одежды являются драпировки. Они могут располагаться на груди, идти от талии, по подолу наряда, быть симметричными и асимметричными.

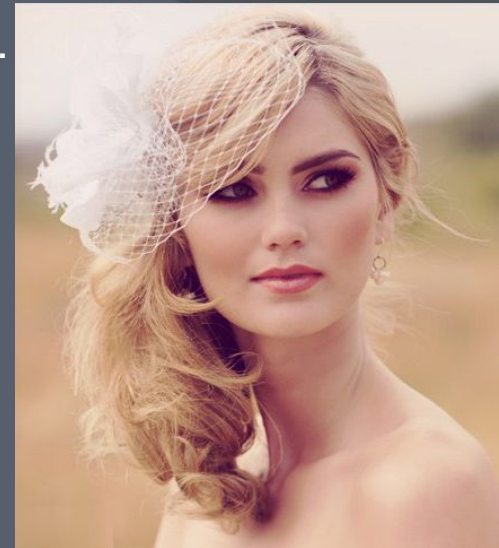


Обувь. Туфли-лодочки, босоножки, сандалии, ботильоны.

Обувь может быть украшена различными плетениями, ремешками, бантами и оборками.

Сумки. Преимущественно клатчи, кисеты, ридикюли, пошеты, сумки-конверт.

Аксессуары. Пояса и ремни под грудь либо на талию; неброские браслеты, серьги, бусы, кулоны, броши; диадемы и ободки для волос, шарфы, перчатки, шляпы. Украшения в романтическом стиле могут имитировать природную форму цветков, ракушек, листьев и пр.

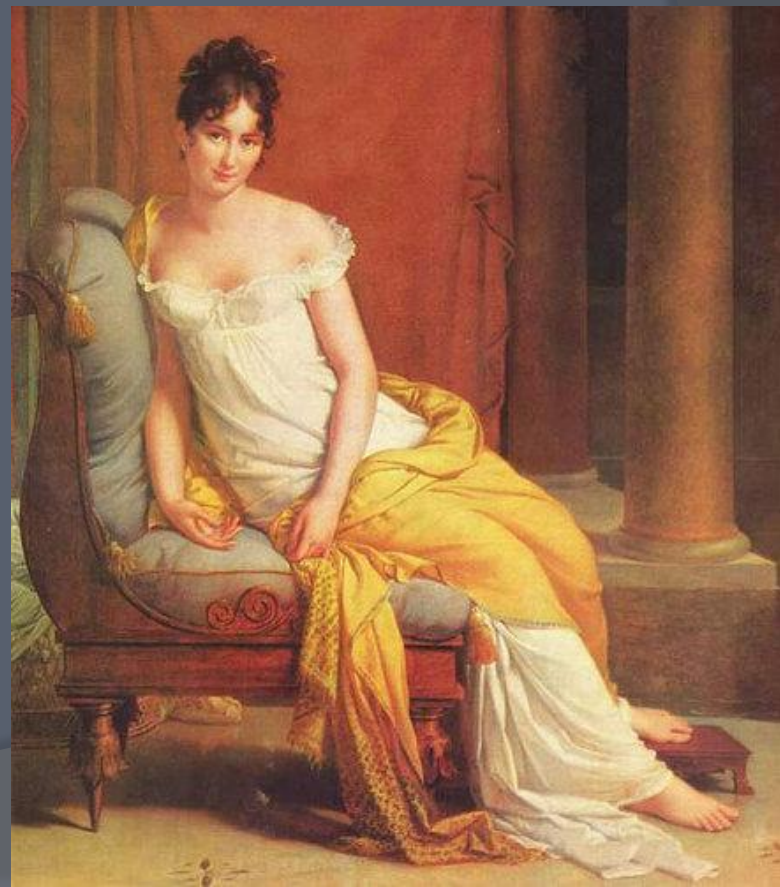


Прическа. Распущенные волосы с эффектом легкой небрежности; прическа, уложенная локонами или волнами; волосы могут быть собраны под ободок либо в пучок; различного рода косы, переходящие в распущенные волосы. Прически в романтическом стиле допускается украшать цветами.

Макияж. Естественный, неброский: персиковые или нежно-розовые румяна, блеск или помада пастельных тонов.

История XVIII-XIX век

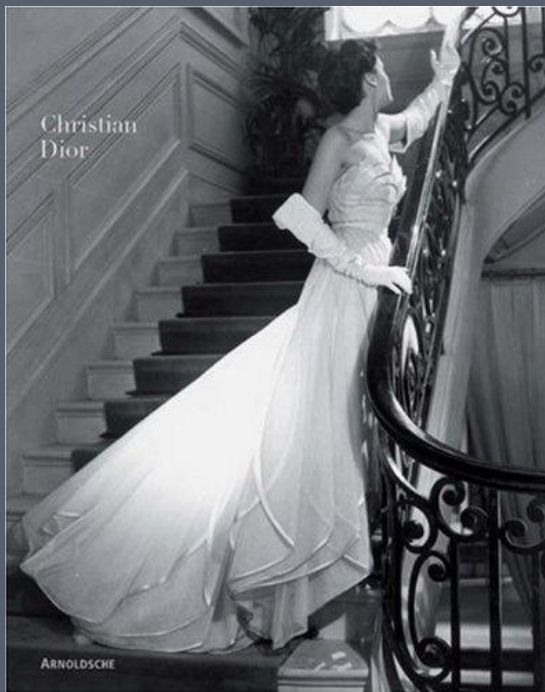
Романтический стиль начал развиваться в Европе к концу XVIII века. Постепенно на смену тяжелым нарядам на П-образном каркасе пришли естественные формы и античные силуэты. Женщины стали носить шмиз – похожую на длинную рубаху разновидность платья белого цвета с глубоким декольте, завышенной талией и короткими рукавами. Наряды дополняли поясами и рюшами. Волосы укладывали локонами и собирали в высокую прическу.



Во второй половине XIX столетия женские образы стали более легкими. В 1870-х гг. на смену тяжелому кринолину пришел легкий турнюр — приспособление в виде подушечки, увеличивающее заднюю часть юбки. Турнюры украшались многочисленными бантами, воланами, аппликациями и оборками.



На рубеже XIX и XX вв. Чарльз Дана Гибсон (Charles Dana Gibson) создал рисованный образ идеала женской красоты того времени, получивший имя «Девушка Гибсона». Она носила высокую прическу, украшенную лентами и цветами, длинные струящиеся платья и юбки, белые накрахмаленные блузки с рюшами.



XX век

К началу XX века женщины перестали носить платья на турнюрах, а длина юбки поднялась до лодыжки. Перед Второй мировой войной в моду вошли платья с многослойной юбкой и рукавами-фонариками.

В конце 1940-х гг. широкое распространение получил стиль Кристиана Диора New Look. Ему были присущи некоторые черты романтического направления: женственные силуэты, затянутые талии, акценты на груди и бедрах. В своих коллекциях Кристиан Диор неоднократно применял цветочные принты, узоры «горох». Но New Look в отличие от романтического стиля характеризовался использованием корсетов и кринолинов, большого количества тяжелых тканей (на одно платье уходило до 72 метров материи).

В 1950-х гг. [Мэрилин Монро](#) являлась примером для подражания для многих женщин. В жизни [икона стиля](#) предпочитала облегающие наряды, подчеркивающие формы ее тела, платья и сарафаны с цветочными узорами и принтами «горох», [плиссированные](#) и многослойные юбки, вещи с глубоким декольте, открытой спиной и плечами. Преимущественно она выбирала вещи в романтическом стиле, New Look и [пин-ап](#). Неотъемлемой частью ее имиджа были светлые волосы, уложенные локонами либо волнами. Женщины внимательно следили за тем, как выглядит актриса на экране и в жизни, и копировали ее образы.

В 1955 году на экраны вышла комедия «Зуд седьмого года» с Мэрилин Монро в главной роли. Самым известным моментом фильма стал эпизод, в котором поток воздуха из решетки вентиляционной системы задирает юбку плиссированного платья актрисы. **Наряд в романтическом стиле для Монро изготовил Уильям Трэвилла (William Travilla)**. Оно было выполнено из шелка цвета слоновой кости ручным способом и имело вырез [«американская пройма»](#). В 2011 году платье было продано с аукциона «Profile in History» за 4, 6 миллионов долларов.





В 1974 году [Альберта Ферретти](#) основала [бренд](#) Alberta Ferretti. При создании коллекций [дизайнер](#) взяла за основу женственные силуэты, стала использовать легкие, струящиеся и полупрозрачные ткани, применять различные драпировки и нашивки.

«Мои коллекции всегда были и остаются узнаваемыми именно благодаря легкости, романтизму, деликатности. Я часто использую шифон, он очень хорошо «обволакивает» женскую фигуру и передает ее движение. Я очень люблю драпировки, и шифон идеально подходит для этой техники».

Альберта Ферретти

Наибольшую популярность романтический стиль приобрел в 1980-е годы. Это было связано с образом принцессы Дианы, модной иконы того времени, в том числе с ее свадебным платьем цвета шампанского 1981 года. Дизайнеры [Элизабет](#) и [Дэвид Эмануэль](#) (Elizabeth и David Emanuel) изготовили этот наряд из 40 метров шелковой ткани. Платье состояло из корсажа с рукавами в стиле ампир, пышной юбки, отделанной старинным английским кружевом с золотой нитью и 7,5-метрового шлейфа.



В жизни икона стиля выбирала наряды в горох, вещи на одно плечо, струящиеся юбки, платья с драпировкой, блузки и рубашки с рукавами-фонариками либо колоколами, жакеты и пиджаки с вышитыми аппликациями. Неотъемлемой частью ее образа являлись шляпы и цветы, украшающие прическу. Одежда принцессы Дианы вдохновила многих дизайнеров на создание романтических коллекций. У [Donna Karan](#) появились наряды на одно плечо, [Laura Ashley](#) стали выпускать платья из тафты с кринолином и рукавами-буфами.



С начала 1990-х гг. в коллекциях [Blumarine](#) стали проследиваться романтические мотивы. [Анна Молинари](#) начала использовать кружево, шелк и шифон, применять цветочные принты, создавать наряды с рукавами-фонариками, различными драпировками и многослойными юбками.

Романтический стиль в XXI веке

В 2010 году на [Неделе моды в Нью-Йорке Oscar de la Renta](#) представил коллекцию весна-лето 2011 с романтическими мотивами. Дизайнер Модного дома предложил шифоновое платье [мятного цвета](#) с драпировкой на талии, мятный [комбинезон](#) с оборками на груди, дополненный жакетом с отложным воротничком и ремнем, ажурный [жилет](#), надетый поверх атласного платья А-силуэта с цветочным принтом, белое легкое платье с черным поясом на талии и пр.





В 2011 году на [Неделе моды в Париже](#) бренд [Valentino](#) представил женскую коллекцию весна-лето 2012. В нее вошли романтические струящиеся платья средней длины и в пол, шорты, полупрозрачные блузки и юбки. Наряды были богато украшены вышивкой, кружевом, бисером и аппликациями. В качестве принтов Мария Грация Кьюри (Maria Grazia Chiuri) и Пьер Паоло Пикколи (Pier Paolo Piccioli) использовали цветочные орнаменты и узоры «арабеска». Коллекция была выполнена из кружева, шелка и шифона. Комплекты были дополнены тонкими ремешками на талию, клатчами, сумками-конвертами, бусами и свисающими сережками. В качестве обуви на моделях были надеты босоножки и сандалии, некоторые из них были украшены многочисленными ремешками. Основными цветами «романтической» части коллекции стали розовый, голубой, белый, красный и пастельные оттенки.





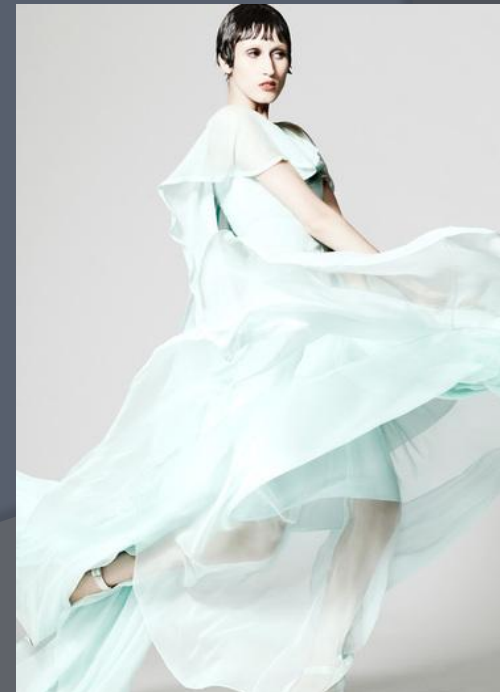
В 2012 году на Неделе высокой моды Мария Грация Кьюри и Пьер Паоло Пикколи представили коллекцию Valentino весна-лето 2012, выполненную полностью в романтическом стиле в светлых тонах. В нее вошли воздушные открытые и закрытые длинные платья с тонкими поясами на талии, топы с рукавами-фонариками в сочетании с юбкой в пол или с брюками с высокой посадкой, юбки-колокол, жакеты, завязывающиеся на бант. Большинство нарядов украшали мелкие или крупные цветочные принты, некоторые модели были декорированы нашивками и аппликациями.



В 2012 году на [Неделе моды в Милане](#) была представлена коллекция Blumarine Bugirl весна-лето 2013. Для этого сезона Анна Молилари создала блузки с широкими рукавами, полупрозрачные туники, платья-рубашки, платья с завышенной и заниженной талией пастельных тонов и насыщенных оттенков с цветочным орнаментом. В качестве материалов были выбраны шифон, органза, кружево и шелк. Комплекты дополнили пояса, шляпы, тонкие браслеты, кулоны на цепочке и цветочные обручи для волос, декорированными камнями и кристаллами [Swarovski](#).



В 2013 году в Нью-Йорке состоялся показ круизной коллекции Zac Posen весна-лето 2014 с романтическими мотивами. В нее вошли платья А-силуэта с пышными и плиссированными юбками, топы и блузки с рюшами и оборками, юбки-колокол, платья с различными драпировками. Многие модели Зак Позен украсил цветочными принтами. Характерной особенностью всех нарядов стало акцентирование на контурах фигуры, линии талии и груди. Романтическая часть коллекции была выполнена в пастельных тонах.



Выбор знаменитостей

Одежду в романтическом стиле предпочитают Шарлиз Терон (Charlize Theron), [Алессандра Амбросио](#) (Alessandra Ambrosio), Джессика Альба (Jessica Alba), Диана Крюгер (Diane Kruger), Джессика Бил (Jessica Biel), Ева Лонгория (Eva Longoria), [Жизель Бюндхен](#) (Gisele Bündchen), Скарлетт Йоханссон (Scarlett Johansson) и пр.

