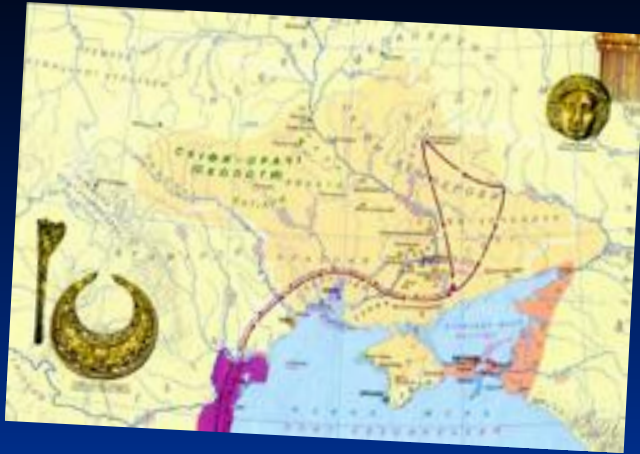




Культура скіфів

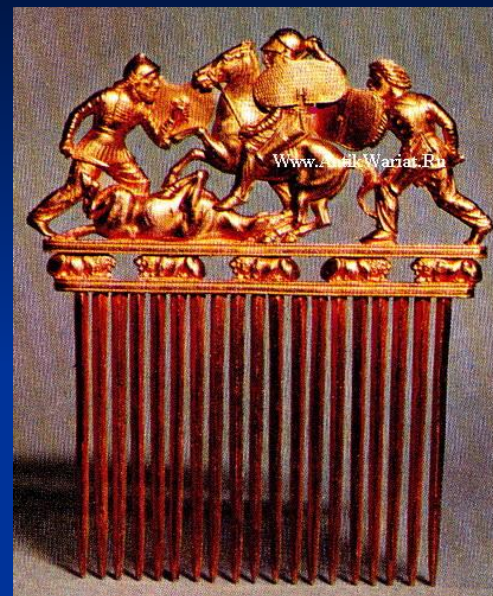


СКОЛОТИ) — група племен, які жили у VII - III ст. до н. е. на території теперішньої **України** група племен, які жили у VII - III ст. до н. е. на території теперішньої України, **Росії** група племен, які жили у VII - III ст. до н. е. на території теперішньої України, Росії та **Середньої Азії** група племен, які жили у VII - III ст. до н. е. на території теперішньої України, Росії та Середньої Азії, згодом, до 3 ст. до н. е. вони назвали себе «С



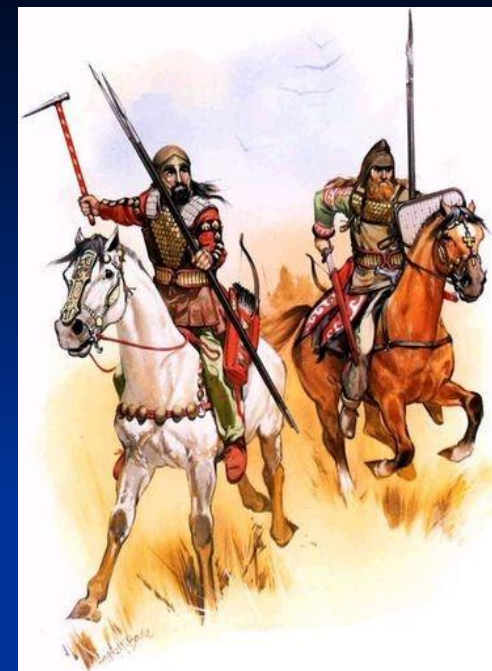
За найбільш розповсюдженою версією вони були споріднені з північно-східною іранською групою народів індоєвропейської сім'ї. За найбільш розповсюдженою версією вони були споріднені з північно-східною іранською групою народів індоєвропейської сім'ї (версія заснована на аналізі слів з мови скіфів, які зустрічаються в писемних пам'ятках тих часів, переважно грецьких. Кількість слів — близько 200, переважно імена людей.) . Існують також версії про їхній зв'язок з **слов'янськими** За найбільш розповсюдженою версією вони були споріднені з північно-східною іранською групою народів індоєвропейської сім'ї (версія заснована на аналізі слів з мови скіфів, які зустрічаються в писемних пам'ятках тих часів, переважно

Відомості про скіфів засвідчують грецькі (особливо Геродот) і римські автори та археологічні знахідки.



Походження скіфів:

1. **Скіфи** — корінний народ, нащадки зрубної культури.
2. **Скіфи** — переселенці — переселенці, які прийшли з Азії наприкінці 8 або на початку 7 ст. до н. е. і опанували надчорноморські степи, підкоривши або прогнавши місцеві племена кіммерійців.
3. **Скіфи** — об'єднання різних в культурному плані племен .



З європейських культур залізного віку одна з найяскравіших і найбільш цікавих для нас — скіфська культура (VII ст. до н. е.-III ст. н. е.). Скіфська культура — це культура величезного світу кочових, напівкочових і землеробських племен, що жили на широкому просторі Євразії — в Північному Причорномор'ї, на Кубані і на Алтаї. Збереглася велика кількість скіфських могильників і городищ. Багато відомостей про скіфів залишили античні автори, особливо Геродот. Опис скіфських племен є в одному з творів [Гіппократа](#).



Миколаєва), Херсонес міючи добре обробляти ґрунт, скіфи-землеробці отримували значну кількість пшениці, яка конкурувала на грецькому ринку з єгипетською. Високо цінилися скіфські коні. У свою чергу греки ввозили в Скифію вино, кераміку, ювелірні вироби. Торгівля йшла через грецькі колонії: Ольвію (поблизу сучасного Миколаєва), Херсонес (Севастополь Уміючи добре обробляти ґрунт, скіфи-землеробці отримували значну кількість пшениці, яка конкурувала на грецькому ринку з єгипетською. Високо цінилися скіфські коні. У

значних розмірів курганні насипи, іноді завершуючи їх кам'яними скульптурами. На Полтавщині Зі слів Геродота, у скіфів був звичай за межами свого поселення викладати великі горби з хмизу, а на їх вершину водружати меч. Такій споруді поклонялися, а потім спалювали. Скіфи зводили значних розмірів курганні насипи, іноді завершуючи їх кам'яними скульптурами. На Полтавщині декілька десятків років ведуться розкопки так званого Більського городища Зі слів Геродота, у скіфів був звичай за межами свого поселення викладати великі горби з хмизу, а на їх вершину водружати меч. Такій споруді поклонялися, а потім спалювали. Скіфи зводили значних розмірів курганні насипи, іноді завершуючи їх кам'яними скульптурами. На



художні можливості скіфів можна судити по прикладному мистецтву, пам'ятки якого знайдені в похованнях: прикраси, парадна зброя, кінська упряжь, посуд. Всесвітню популярність отримала золота пектораль з кургану Товста могила на Дніпропетровщині. Про художні можливості скіфів можна судити по прикладному мистецтву, пам'ятки якого знайдені в похованнях: прикраси, парадна зброя, кінська упряжь, посуд. Всесвітню популярність отримала золота пектораль з кургану Товста могила на Дніпропетровщині. Головним мотивом прикраси предметів були зображення тварин в архаїчному стилі: оленя, лося, ведмедя

б. Існували певні закономірності в зображенні тварин на кінській упряжці





Унікальні пам'ятники культури скіфського часу знайдені на [Алтаї](#), в Пазирикських курганах. Завдяки кліматичним і геологічним особливостям вода, що потрапила до внутрішньокурганного зрубу замерзла, і таким чином збереглися вироби з дерева, шкіри, повсті, хутра, тканини. Археологи змогли навіть вивчити татуювання на тілі похованого вождя.

З появою сарматських племен скіфи були витіснені в **Крим** з появою сарматських племен скіфи були витіснені в Крим, де склалося державне утворення на чолі з царем **Скилуrom** з появою сарматських племен скіфи були витіснені в Крим, де склалося державне утворення на чолі з царем Скилуrom. Столицею став **Неаполь Скіфський**, що розташовувався недалеко від сучасного Симферополя. У скіфів була самобутня техніка будівництва оборонних споруд: на глиняному розчині з необробленого каменя будувалися дві паралельні стіни, з невеликим нахилом одна до одної, а простір між ними заповнювався щебенем.





Дякую за увагу!

Автор: Ковальчук Артур
Н.В.К. №7 10-Аклас

(c) mcsdwarcken@gmail.com