



# **СПЕЦГЛАВЫ ПО ХУДОЖЕСТВЕННОМУ ПРОЕКТИРОВАНИЮ ОДЕЖДЫ**

**Направление подготовки:**

**29.04.05 «Конструирование изделий легкой промышленности»**

**Магистерская программа:**

**Проектирование и дизайн швейных изделий различного назначения с использованием инновационных технологий**

**Семестры: 1**

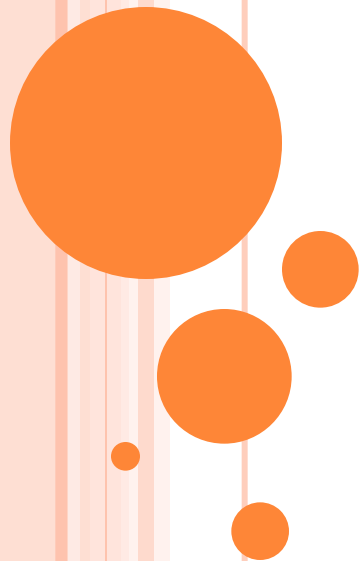
**Лекции 12 час**

**Практические занятия 24 час**

**Всего 144 час./4,0 з.е**

# **ЛК 8 ТИПЫ ПРОЕКТИРОВАНИЯ КОСТЮМА**

- 1 Стайлинг, модернизация, полный дизайн**
- 2 Конструкторский дизайн, арт-дизайн, образный дизайн, прет-а-порте**
- 3 Современные методы художественного проектирования одежды**



# 1 ПОНЯТИЕ «СТИЛЬ»

- Одним из важнейших понятий, связанных с эволюцией костюма во времени в человеческом обществе, является понятие «стиль»: стиль эпохи, стиль исторического костюма, модный стиль, стиль модельера.
- Стиль – наиболее общая категория художественного мышления, характерная для определенного этапа его развития: идейная и художественная общность изобразительных приемов в искусстве определенного периода или в отдельном произведении.

- В стиле выражается система идей и взглядов, в которой отражено мировоззрение эпохи.
- Поэтому стиль можно считать общим художественным выражением эпохи, отражения художественного переживания человеком своего времени.
- В стиле отражается, в частности, идеал красоты, преобладающий в данную историческую эпоху.
- Стиль является конкретным воплощением эмоциональных особенностей и путей мышления, общих для всей культуры и определяющих основные принципы формообразования и типы структурных связей, которые и являются основой однородности предметной среды на определенном историческом этапе.
- Такие стили называют «большими художественными стилями эпохи», и они проявляются во всех видах искусства.

- Традиционно историю искусства рассматривают как последовательную схему больших стилей: «готика», «ренессанс», «барокко», «классицизм», «рококо», «неоклассицизм», «ампир», «романтизм».
- Каждый стиль в процессе своего развития переживает определенные стадии: зарождения, апогея, упадка.
- При этом в каждую эпоху одновременно, как правило, существовало несколько стилей несколько стилей: предшествующий, господствующий и элементы формирующегося будущего стиля.
- Ускорение темпов жизни человека и общества, развитие информационных процессов, влияние новых технологий и массового рынка привели к тому, что переживание человеком своего времени проявляется не в одном стиле, а во множестве стилевых форм и пластических образов.

- Взаимосвязь стиля и моды очевидна, однако стиль является более устойчивым критерием одежды.
- Недаром великая Габриэль Шанель утверждала: “Мода приходит и уходит, а стиль остаётся”.
- В отличие от исторически сложившихся стилей (классицизм, ампир, ренессанс), которые существовали в моде веками, сегодня в чистом виде стиль встречается не часто.
- Последним «большим художественным стилем» считается модерн.
- Современная мода отличается разнообразием стилей. Однако существует общая тенденция, которая заключается в отказе от атрибутов ранее существовавших стилей.

- В моде 20 века в каждое десятилетие были актуальны свои микростили в костюме, последовательно сменявшие друг друга:
- 1910 – восточный стиль и нео-грек,
- 1920 – «ар деко», геометрический,
- 1930 – «неоклассицизм», «историзм», «сюрреализм» и др.,
- 1940 – «кантри», «вестерн»,
- 1950 – «нью лук», «Шанель»,
- 1960 – «космический»,
- 1970 – «романтический», «ретро», «фольклорный», «спортивный», «джинсовый», «военизированный», «диско», «панк-стиль»,
- 1980 – «экологический», «неоклассика», «нео-барокко», «секси», и т.д.

- В настоящее время сформировались и прочно утвердились следующие стили в костюме: классический, спортивный, фантазийный.
- Кроме того, внутри каждого большого стиля развиваются микростили, которые могут изменяться, дополняться в зависимости от модных тенденций.
- Каждый сезон модные издания пропагандируют новые стили, каждый дизайнер стремится создать свой стиль.
- На появление новых стилей оказывает влияние изобретение новых материалов и способов обработки.



- Актуальным становится стиль, в котором находят отклик политические события, социальные проблемы, волнующие людей, их увлечения и ценности.
- На появление новых стилей оказывают влияние изобретение новых материалов и способов их обработки.
- Среди множества стилей можно выделить те, которые называют «классическими» – это стили, которые не выходят из моды, сохраняя актуальность в течение длительного времени.
- Классическими становятся стили, обладающие определенными качествами, которые и позволяют им надолго «задержаться», пережив множество разнообразных мод и модных стилей: *универсальность, многофункциональность, целостность и простота форм, соответствие потребностям человека и долговременным тенденциям образа жизни.*

- Для костюма спортивного стиля характерны свободные формы, обеспечивающие активное движение; *геометричность линий, укрупненность и выразительность накладных деталей и фурнитуры (чаще металлической или деревянной), обилие отделочных строчек.*
- Материалы применяются в основном мелкоузорчатые и пестротканые. В рисунках широко используются разнообразные полосы, клетки, горох.

- Костюм стиля фантази характеризуются *необычными формами и членениями, сложным конструктивным решением, неожиданными линиями, разнообразными украшениями и отделками.*
- Ткани могут быть самых разнообразных рисунков и колорита.

- Но существует еще отношение к стилям, как к образно-эмоциональной характеристике типа костюма на человеке.
- В этом случае определение несет оттенок возрастной характеристики.
- Классический стиль с присущими ему сдержанностью форм, пластической гармонией частей и целого свойственен людям среднего возраста, когда зрелость мировоззрения и выполняемая роль в семье, в обществе определяют характер поведения и облик человека.
- Романтический стиль фантазии в большей степени свойственен юности с мечтательностью, поэтичностью или порывистостью, некоторой неуравновешенностью.
- Спортивный же стиль одежды подчеркивает подтянутость, динамичность, целеустремленность — все это может характеризовать людей разного возраста.

## 2 ОСОБЕННОСТИ КОМПОЗИЦИИ КОСТЮМА КЛАССИЧЕСКОГО СТИЛЯ

- Классический стиль отличается сдержанной простотой линий, лаконичным кроем, деликатным цветовым решением, достаточно строгим образным звучанием в целом.
- Одежда этого стиля привлекает внимание высоким качеством исполнения, использованием добротных и благородных по качеству тканей (натуральных или близких к натуральным).
- Вещи, выполненные в данном стиле, не теряют своей актуальности в течение нескольких сезонов.

- Особенности классического стиля:
  - силуэты: прямой, прилегающий, полуприлегающий;
  - пропорции соответствуют пропорциям фигуры человека; линия талии на естественном уровне; линии, образующие форму, лаконичные в основном вертикальные;
  - сочетания цветов характеризуются строгостью, спокойствием; ткани в основном однотонные или с едва заметной узкой полоской;
  - воротники – английского типа или вообще отсутствуют; рукава – втачные только прямые и узкие; карманы – только прорезные;
  - жакеты – без поясов с центральной застёжкой и только на пуговицы и петли; отделка почти отсутствует;
  - юбки и брюки – прямые или чуть расклешённые, скроенные строго по основной нити, без складок; фасоны создаются только конструктивными линиями;

- блузки – небольшого объёма, горловина оформляется воротником, рукава втачные заканчиваются манжетами (мужского типа);
- дополнения украшения, макияж – сдержанные, спокойные, в тон основного материала.

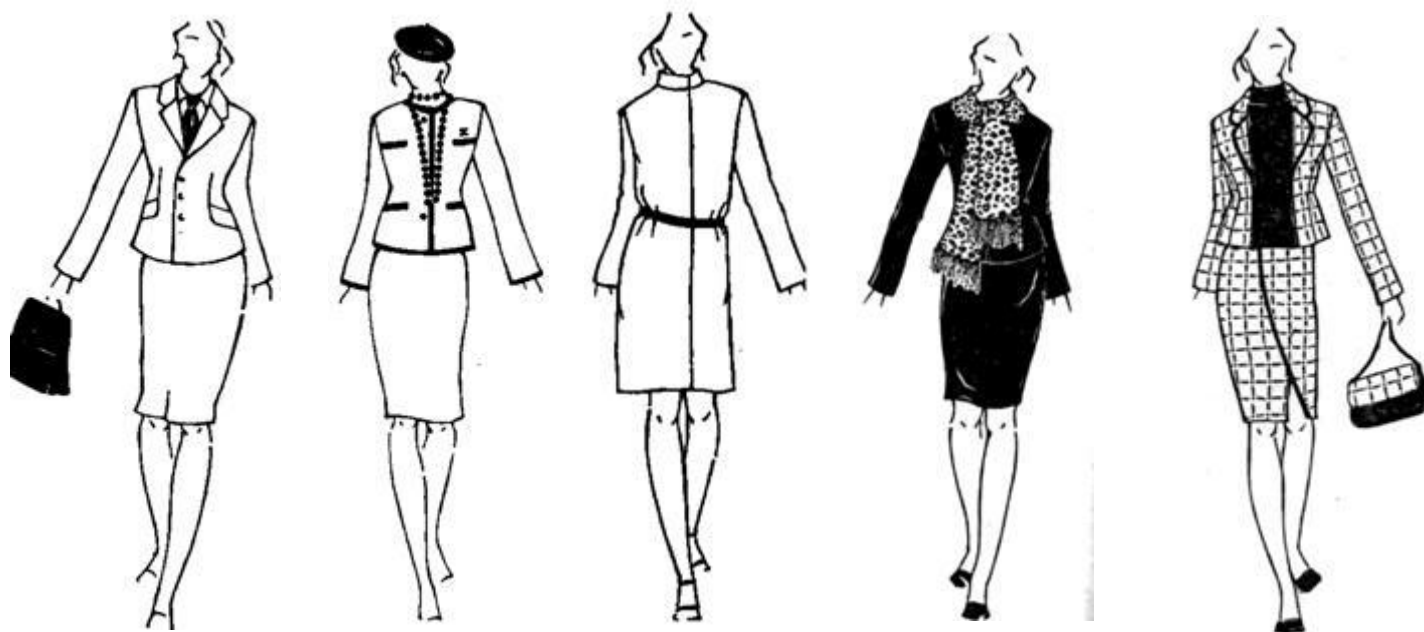


Рисунок - Модели одежды в классическом стиле:  
1 – английский стиль; 2 – стиль Шанель; 3 – стиль минимализм; 4 – анимальный стиль; 5 – клетчатый стиль

## 3 ОСОБЕННОСТИ КОМПОЗИЦИИ КОСТЮМА СПОРТИВНОГО СТИЛЯ

- Одежда спортивного стиля характеризуется подчёркнутой свободой формы, обеспечивающей удобство человека в движении и в то же время подчёркивающей подтянутость, стройность, спортивность фигуры (облегающие формы).
- Используемые ткани отличаются хорошими гигиеническими свойствами: гигроскопичностью, водоустойчивостью и воздухопроницаемостью (натуральные и смесовые волокна).



## ▣ Особенности спортивного стиля:

- силуэт прямой (с поясом или без него), реже полуприлегающий, для одежды, обтягивающей фигуру, — прилегающий;

- пропорции зависят от замысла модели и не всегда соответствуют пропорциям фигуры; линия талии может быть на естественном месте или смещена вниз к линии бёдер; линии, образующие форму чаще горизонтальные;

- объём одежды допускается несколько увеличительный; форма и покрой свободные и просторные, особенно в верхней части;

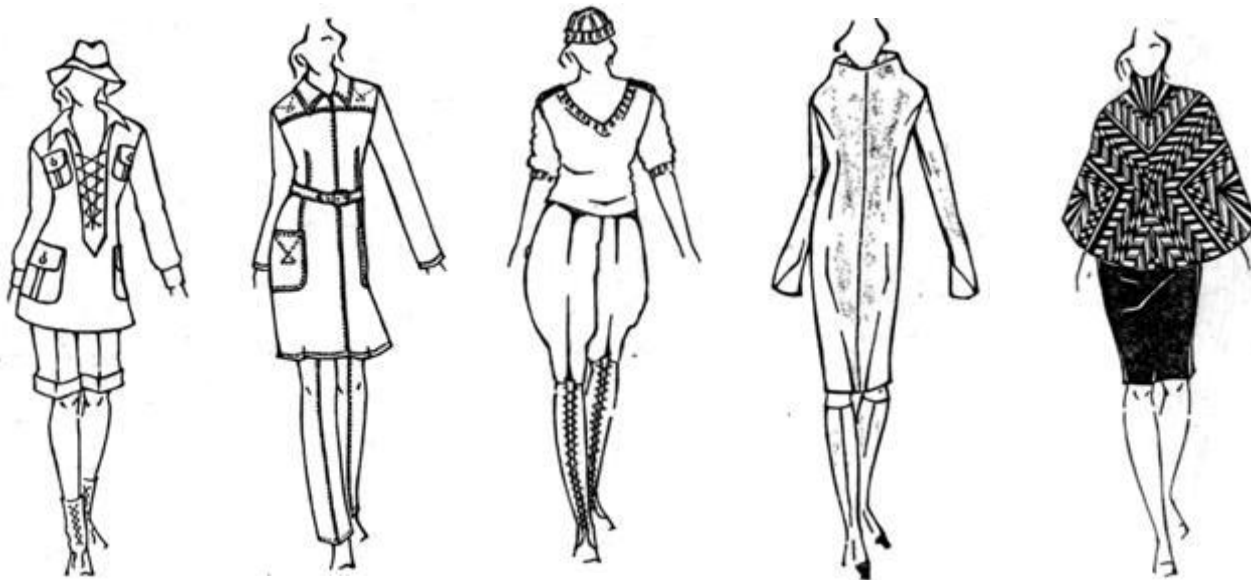
- сочетание цветов — тональное или контрастное; ткани — любые «тонкие» или «толстые», прочные формоустойчивые или эластичные, легко растягивающиеся; расцветка тканей отличается яркостью, контрастностью, активностью; допускается сочетание в одной модели тканей, различных по фактуре и цвету;

- воротники — всевозможные;

- рукава – всевозможные по форме и конструкции, могут быть с применением мягких складок, вытачек, рельефов, низ чаще всего обрабатывается на манжете;
- жакеты – чаще всего прямые, свободные с поясом или без него, а также могут быть с приталенной планкой по низу; фасон создается как конструктивными, так и декоративными линиями;
  - отделки – спортивного характера и довольно эффектные (вышитые фирменные знаки, стежка, декоративная строчка); застёжка любая (чаще смещённая); множество деталей разных форм и размеров (карманы, клапаны, манжеты, погоны); “броская” фурнитура;
- юбки – со складками, прямые или расширенные, клиньевые, “плиссе”, “гофре”; брюки – различной длины и формы;
- блузки – свободные объёмы, рукава рубашечного покроя, разнообразные кокетки, планки, клапаны, манжеты;
- дополнения, причёска, макияж – могут быть естественные, нейтральные или резкие, яркие, модные (в зависимости от выбранной модели).

- Спортивный стиль состоит из множества *микростилей*:
  - стиль сафари — это чаще всего летняя одежда из льна, хлопка и джинсовых тканей (слово «сафари» обозначает экспедицию вглубь Африки);
    - деним или джинсовый стиль — это то шикарный, то экстравагантный, то спортивный, он идеален и для женщин и для мужчин;
    - стиль милитари — военизированный стиль в спортивной одежде и одежде для отдыха;
    - космический стиль / используются материалы, имеющие футуристический вид, цвет и крой являются второстепенными ;
    - стиль оп-арт (оптическое искусство) / используются ткани с геометрическими рисунками, абстрактными орнаментами, яркие, контрастирующие друг с другом цвета .

□



- Рисунок - Модели одежды в спортивном стиле:  
1 – стиль сафари; 2 – джинсовый стиль; 3 – стиль милитари; 4 – космический стиль; 5 – стиль оп-арт

## 4 ОСОБЕННОСТИ КОМПОЗИЦИИ КОСТЮМА СТИЛЯ «ФАНТАЗИ»

- Одежда стиля “фантази” отличается большим разнообразием, декоративностью форм и деталей, а также сложным покроем, нарядностью отделки (мех, кружева, гипюр).
- Одежду шьют как из лёгких, воздушных, пластичных тканей (натуральный шёлк, вискоза), так и из жёстких формообразующих (парча, капрон).
- Характерной чертой стиля является подчёркнутая женственность подобной одежды.

- Особенности стиля «фантази»:
- силуэты, линии и формы могут быть самыми разнообразными, от форм маленького объёма, плотно прилегающих к фигуре, до пышных форм, поддерживаемых при помощи каркасов;
  - фасон создаётся как конструктивными, так и декоративными линиями, причём последние могут иметь доминирующее значение;
  - особенностью одежды данного стиля является подчёркнутая декоративность и оригинальность композиции;
    - пропорции одежды можно подчеркнуть пропорциями фигуры, а можно скрывать их; членение формы может быть асимметричным;
    - отличительная черта данного стиля – линия подреза может быть под грудью или чуть ниже;
    - рукава, воротники, карманы – разнообразные по форме и конструкции (“фонарик”, “летучая мышь”);

- сочетание цветов: от пастельных, светлых цветов до ярких, насыщенных;
- жакеты могут быть любого покроя и длины (фигаро, балеро, удлинённые до середины бедра и ниже);
- отделка / всевозможные драпировки, бахрома, воротники сложных фасонов, глубокие декольте, вышивки всех видов;
- юбки / предельно короткие или длинные до пола; предельно узкие или широкие;
- блузки / использование драпировок, подрезов, буф, различных покроев рукавов; детали отличаются разнообразием форм, характером отделок (рулик, кант, тесьма, кружево);
- застёжки / как на пуговицы и петли, так и на кнопки, молнии, всевозможные шнуры, завязки или свободный запах под пояс;

- дополнения, украшения, причёска, макияж могут быть необычные, образные, подчеркивать романтический характер одежды и создать индивидуальный об-раз женщины.

Стиль «фантази» состоит из различных микростилей:

- романтический стиль / женственный, кокетливый, сентиментальный, с использованием драпировок, декольте, воланов, оборок ;
- стиль хиппи / полное отсутствие ограничений в гардеробе ;
- стиль ретро / использование мотивов, деталей, приемов моделирования прошлых десятилетий;
- стиль винтаж / стройные силуэты, строгость форм, использование кружев и вышивки.





- Рисунок - Модели одежды в стиле фантази:  
1 – романтический стиль; 2 – стиль хиппи; 3 – стиль ретро; 4 – стиль винтаж



## 5 ФОЛЬКЛОРНЫЙ СТИЛЬ

- Одним из ярких проявлений стиля «фантази» является фольклорный стиль, иногда его выделяют в отдельное стилевое направление.
- Фольклорный (этнический) стиль — это стиль, вобравший в себя элементы национальных костюмов практически со всего мира и соединивший их в целое.
- Фольклорный стиль сегодня — это заимствование не только приемов декоративного оформления одежды — отделки, вышивок, но и элементов и способов кроя, форм и предметов одежды.

- Народная одежда отличается рациональной простотой форм, в ней чувствуешь себя раскованно и свободно, она подразумевает близость к природе: уютные шали, платки, накидки, капюшоны, безрукавки, свободные теплые кофты, стеганки, дубленки, сборчатые юбки, многослойные комплекты и многое другое взяла мода из вековой сокровищницы национальной одежды народов мира.

- Условно фольклорный стиль делится на следующие микростили:
- английское кантри – обобщенный образ одежды для загородных прогулок;
  - стиль гаучи отражает черты народной одежды скотоводов-гаучо Южной Америки ;
  - японский стиль / характерны безупречные цветовые сочетания и лаконичные формы;
  - скандинавский стиль / основа – простота и естественность;
  - стиль экзотика / этнические узоры и богатство красок, теплые рыже-красные тона.



- Рисунок - Модели одежды в фольклорном стиле:  
1 – стиль кантри; 2 – стиль гаучо; 3 – японский стиль; 4 – скандинавский стиль; 5 – стиль экзотика

## 6 ОСОБЕННОСТИ КОМПОЗИЦИИ ОДЕЖДЫ, ПОСТРОЕННОЙ НА СМЕШЕНИИ СТИЛЕЙ

- Эkleктика – смешение различных стилей, сосуществование одновременно нескольких стилей.
- Эkleктизм стал одной из важнейших характеристик культуры XX века, особенно его последней трети – культуры “постмодерна”, что оказало влияние и на моду, и на костюм.
- В современной моде более не существует “хорошего вкуса”: джинсы стало возможным надевать со смокингом, жакет в стиле “Шанель” – с шортами.
- Свободно смешиваются различные элементы, развивается тенденция сочетания несочетаемого.

- Но есть стили, которые легко и естественно соединяются в единое целое.
- Например, одежда классического стиля органично сочетается с романтической и спортивной (романтическая блуза и строгий костюм).
- Удачные варианты сочетаний даёт также соединение спортивного стиля с фольклорным, фольклорного с романтическим.
- В последнее время эклектичность в одежде превратилась в модную тенденцию.
- Сочетается тончайший шёлк и грубое хлопчатобумажное полотно, натуральный мех и “застиранные” джинсы.



- Рисунок - Модели одежды в смешанном стиле (стиль эклектика):  
1 – стиль фьюжн; 2 – стиль гранж; 3 – стиль китч; 4 – стиль кэжуаль



- И так:
- Стиль — это устойчивое единство образной системы, выразительных средств, характерное своеобразие тех или иных совокупностей явлений искусства, будь то крупная художественная эпоха, отдельное художественное направление или манера отдельного художника.
- В настоящее время сформировались и прочно утвердились следующие стили в костюме: классический, спортивный, фантазийный.
- Кроме того, внутри каждого большого стиля развиваются микростили.
-