



ТАКТИЧЕСКАЯ ПОДГОТОВКА

СКАЖИ ЖИЗНИ «ДА!»



СКАЖИ НАРКОТИКАМ «НЕТ!»

ТЕМА № 8.

Организационно-штатная структура подразделений Вооруженных Сил Республики Беларусь и вооруженных сил блока НАТО.

Занятие № 1.

Организационно-штатная структура подразделений Вооруженных Сил Республики Беларусь и вооруженных сил блока НАТО.

Цели занятия:

- 1.** Ознакомиться с организацией, вооружением и военной техникой подразделений омб (отб) ВС РБ и мпб (тб) иностранных армий.
- 2.** Получить систематизированные знания по тактико-техническим характеристикам основных видов вооружения и военной техники подразделений ВС РБ и иностранных армий.

Учебные вопросы:

- 1.** Организационно-штатная структура подразделений типового состава.
- 2.** Организация, вооружение и военная техника омб (отб).
- 3.** Организация, вооружение и военная техника мпб (тб) вооруженных сил блока НАТО.

Литература:

- 1.** Абрамов, С.М. Тактика (взвод, отделение, танк), книга **III.** / С. М. Абрамов [и др.]. – Минск, **2012.**
- 2.** Методическое пособие по изучению подразделений механизированной бригады Вооруженных Сил Республики Беларусь. / Сагун В.Б. [и др.]; под ред. В.Б. Сагун. – Минск, ВА РБ, **2008.** – **73** с.
- 3.** Методическое пособие по изучению иностранных армий (отделение-бригада). / Гременок А.Ф. [и др.]; под ред. А.Ф. Гременок. – Минск, ВА РБ, **2008.** – **45** с.
- 4.** Сергиенко, В.А. Тактика : электронный учеб.-метод. комплекс / В.А. Сергиенко [Электронный ресурс], **2016.**

1-й учебный вопрос

**Организационно-штатная
структура подразделений
ТИПОВОГО СОСТАВА.**

омбр

УПРАВЛЕНИЕ

Команд.

**Отд.
б/п-ки**

**Отд.
идеол.раб.**

Штаб

**Тех.
часть**

Тыл

**Фин
сл.**

**Отд.
кадров**

Боевые подразделения

ОМБ

ОТБ

Гр. арт

ОЗРДН

ОБС

ОИСБ

ОРБ

ОБМО

ОРВБ

Вспомогательные подразделения

**Рота
охр и обсл**

Рота РХБЗ

2-й учебный вопрос

Организация, вооружение и военная техника омб (отб).

Механизированные и танковые батальоны

являются основными тактическими воинскими частями, организационно входящими в состав отдельных механизированных бригад, обладающими высокой боевой самостоятельностью и универсальностью, способностью выполнять поставленные задачи в различных условиях местности и в любую погоду, на главных или второстепенных направлениях.

Омб 618

Управление 27

Командование
батальона 5

Штаб
7

Тех.
часть 5

Тыл 5

Службы
2

МСР
103

ТР
32

Мин.
батр 35

Грв
22

ЗРВ
16

РВ
24

ИСВ
25

ОТД.
РХР
3

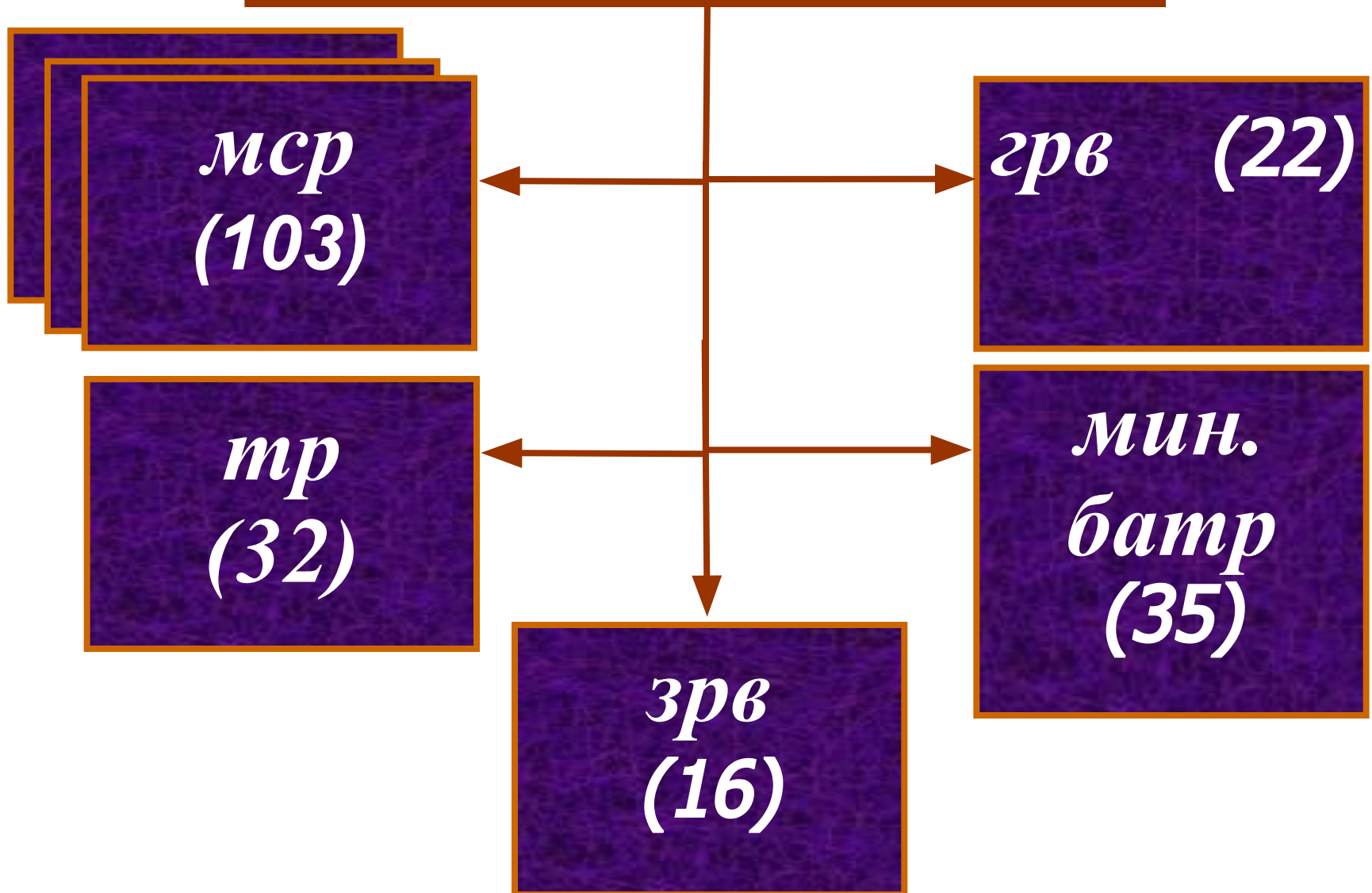
ВС
29

ВТО
16

ВМО
45

МПБ
8

Боевые подразделения



МСП (103)

```
graph TD; MSP["МСП (103)"] --> MSV["МСВ (30)"]; MSP --> Upr["Управление (13)"]; MSV --> UprVz["Управление взвода (6)"]; MSV --> MSO["МСО (8)"];
```

*МСВ
(30)*

*Управление
(13)*

*Управление
взвода (6)*

*МСО
(8)*

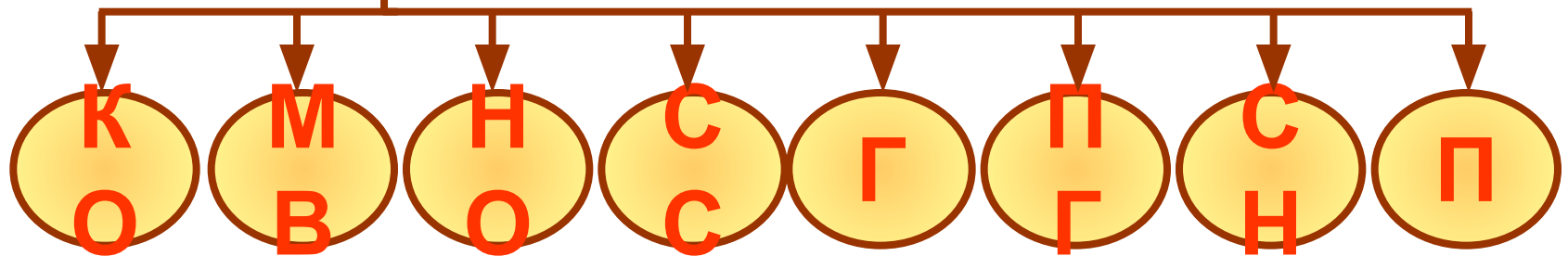
Управление роты (13)

1. Командир роты ПМ (АКС-74У)
2. Зам. командира роты ПМ (АКС-74У)
3. Старший техник ПМ (АКС-74У)
4. Старшина роты ПМ (АКС-74У)
5. Санинструктор АК-74
6. Командир БМ АК-74
7. НО- (два) АК-74
8. Старший МВ АКС-74 или АКС-74У
9. Старший р/тел. АКС-74 или АКС-74У
10. Р/тел. Мв АКС-74 или АКС-74У
11. Механик-водитель (МВ) АКС-74 или АКС-74У
12. Оператор СБР-3 АК-74

МСВ (30)

**МСО
(8)**

**Управление
взвода (6)**



Управление взвода

1. Командир взвода ПМ (АКС-74У)
2. Зам. командира взвода ПМ (АКС-74У)
3. Снайпер СВД
4. Наводчик ПКМ, ПМ
5. Номер расчета ПКМ, АК-74
6. Стрелок-санитар АК-74

Отделение (8)

1. Командир отделения АК-74
2. Заместитель командира БМ –
наводчик оператор АК-74 ПКТ
3. Старший стрелок (СС) АК-74
4. Гранатометчик РПГ-7В
5. Механик водитель АКС-74
6. Снайпер СВД
7. Пулеметчик РПК -74
8. Стрелок-пом. гран-ка АК-74

Вооружение отделения

4	АК-74
1	РПК-74
2	АКС-74У (АКС-74)
1	ПМ
1	РПГ
1	СВД
3	ГП-25
1	БМП-2

Вооружение взвода

14	АК-74
3	РПК-74
8	АКС-74У (АКС-74)
2	ПМ
3	РПГ-7В
4	СВД
1	ПКМ
3	БМП-2
9	<u>ГШ-25</u>

Вооружение роты

48	АК-74
9	РПК-74
31	АКС-74У (АКС-74)
10	ПМ
9	РПГ-7В
12	СВД
27	ГП-25
10	БМП-2
1	БМП-2К
27	ГП-25
3	ПКМ

ТР (32)

```
graph TD; TR["ТР (32)"] --> TV["тв (9)"]; TR --> Upr["Управление (5)"]; TV --> UprVz["Управление взвода (3)"]; TV --> Ekp["Экипаж танка (3)"];
```

*тв
(9)*

*Управление
(5)*

*Управление
взвода (3)*

*Экипаж
танка
(3)*

Управление роты

Командир роты	ПМ (АКС-74У)
Заместитель командира роты по вооружению	ПМ (АКС-74У)
Старшина роты	ПМ (АКС-74У)
Командир танка	АКС-74У
Старший механик – водитель роты	АКС-74у

Вооружение роты

10

Т-72Б

32

АКС-74У (АКС-74)

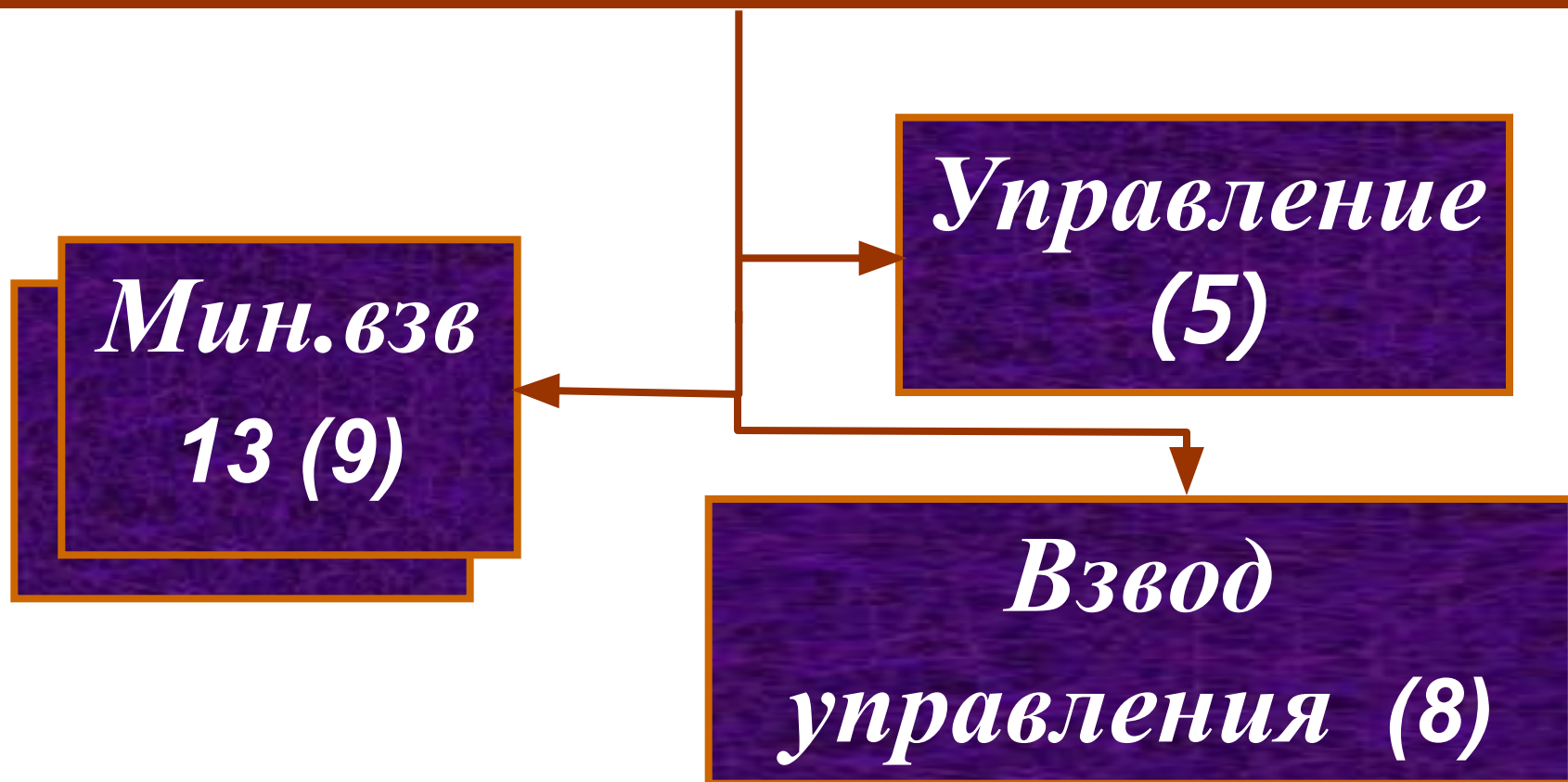
6

ПМ

Минометная батарея

огневое тактическое подразделение артиллерии омб, предназначенное для поражения живой силы и огневых средств противника огнем с закрытых огневых позиций.

Минометная батарея (35)



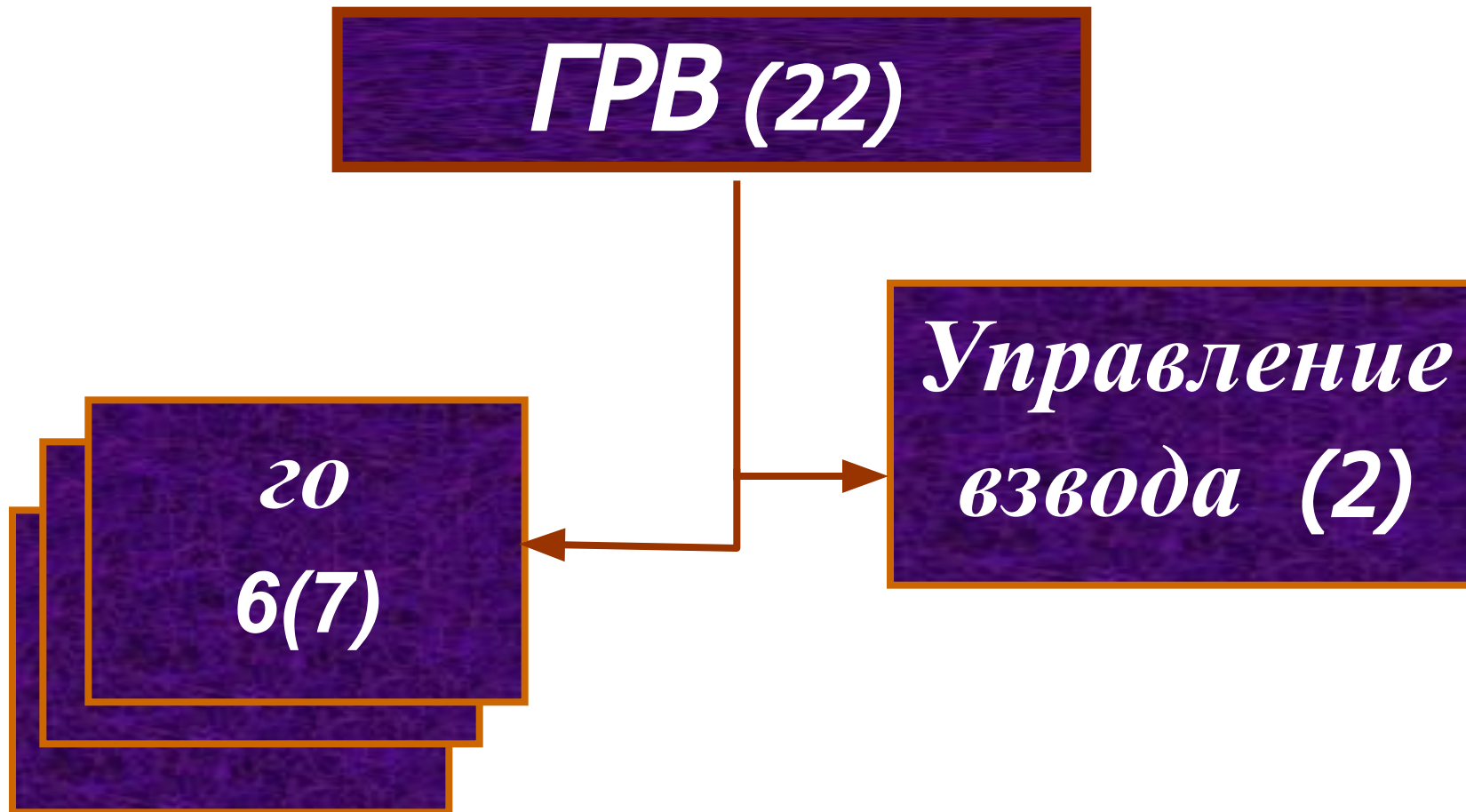
Гранатометный взвод

Противопехотное огневое тактическое подразделение омб, предназначенное для поражения живой силы и огневых средств противника, расположенных открыто или за легкими укрытиями, в оврагах, на обратных скатах высот.

ГРВ (22)

**20
6(7)**

**Управление
взвода (2)**



Гранатометное отделение

- | | | |
|----|-------------------------|--------|
| 1. | Командир отделения | АК-74 |
| 2. | Старший наводчик АГС-17 | АК-74 |
| 3. | Номер расчета – 2 чел. | АК-74 |
| 4. | Механик водитель | АКС-74 |
| 5. | Наводчик-оператор | АК-74 |
| 6. | Наводчик АГС-17- 2 чел. | АК-74 |

ЗРВ (16)

***Управление
взвода 1***

Зро

5

1

БМП-2

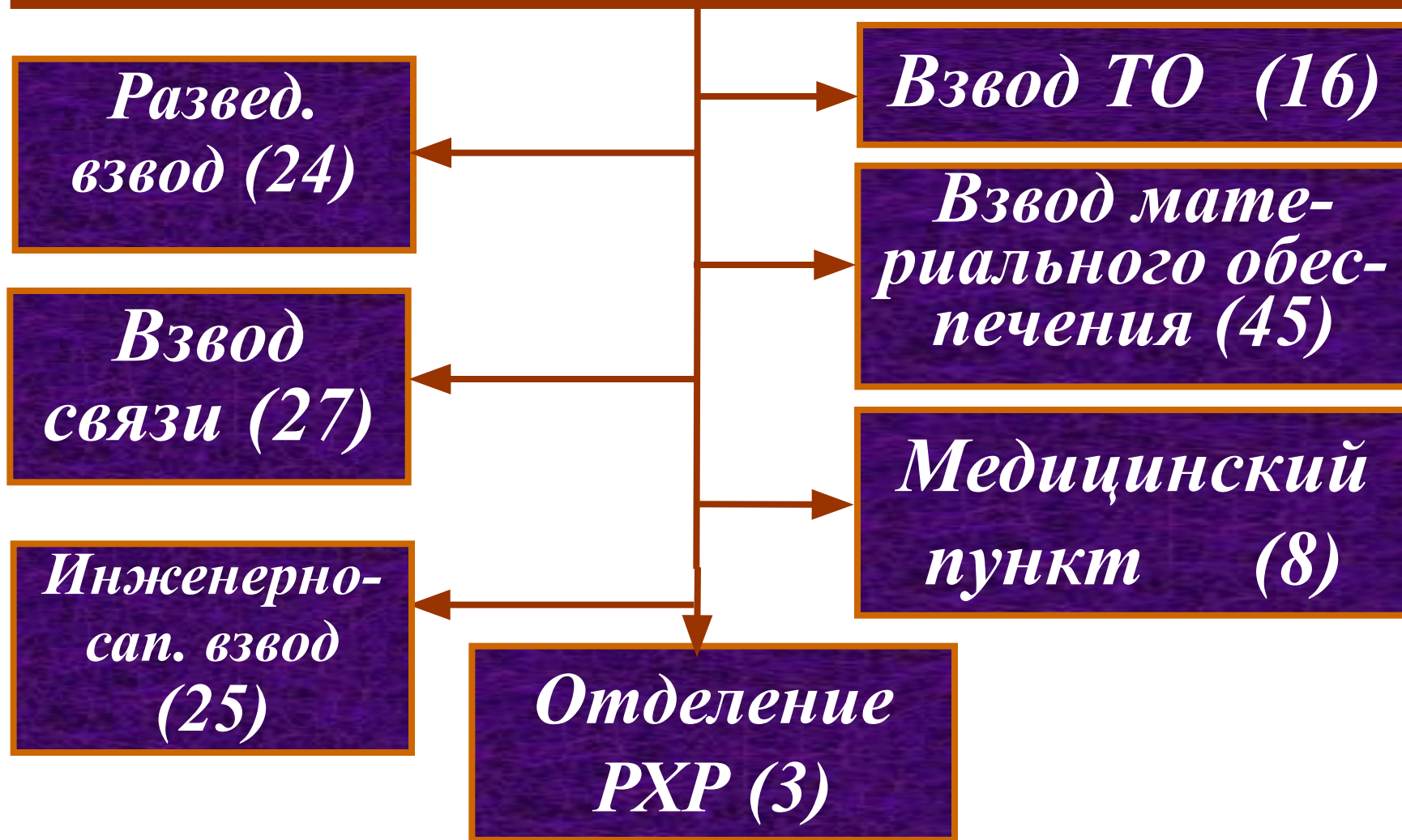
16

АК-74

9

**ПЗРК
«Игла»**

Подразделения боевого, технического и тылового обеспечения



Развед. взвод (24)

```
graph TD; A["Развед. взвод (24)"] --> B["Управление взвода 2"]; A --> C["Развед. отделение 6(8)"];
```

*Управление
взвода 2*

*Развед. отделение
6(8)*

Инженерно-саперный взвод (25)

Управление взвода (2)

Инж-сап. отделение (9)

Инж-сап. отделение (6)

Инж-сап. отделение (8)

Полковая землеройная машина ПЗМ-2

1 ед.

Экскаватор одноковшовый общевойсковой ЭОВ 4421

1 ед.

Взвод связи ОМБ

**Предназначена для
установления и поддержания
постоянной и устойчивой связи
со старшим командиром,
командирами штатных и
приданных, поддерживающих и
взаимодействующих
подразделений.**

В любых условиях

Взвод связи (29)

Управление
взвода 2

Радио
отделение 6

Телефонное
отдел. 6

Отдел. КШМ
3

Зарядно-
аккумулят.
отделение
(4)

Р./ст Р-142 (4)

БМП-1кш 2 ед.
Р-142 1 ед.

Отделение радиационной и химической разведки (З)

Предназначено для ведения радиационной, химической и неспецифической бактериологической (биологической) разведки.

Взвод технического обеспечения

**Предназначен для
технического ремонта
вооружения и техники
подразделений батальона.**

Взвод технического обеспечения (16)

Управление
(1)

Отделение
тех.
обслуживания
(6)

Эвакуацион-
ное отделение
(4)

Группа
регламента и
ремонта БТТ
(5)

МТО-АТ – 1 ед; БРЭМ – 1 ед; КЭТЛ – 1 ед; МТО-80 – 1 ед; танковый тягач – 1 ед.

Взвод обеспечения (ВМО)

Предназначен для подвоза боеприпасов, военно-технического имущества, горюче-смазочных материалов, обеспечения боевых подразделений продовольствием и вещевым имуществом.

Взвод материального обеспечения (45)

*Отделение
подвоза
боеприпасов (8)*

*Отделение
подвоза
продовольствия и
ВТИ (8)*

*Отделение
подвоза ГСМ
(8)*

*Хозяйственное
отделение (9)*

Склады 2

Медицинский пункт омб (8)

Предназначен для розыска вывоза (выноса) с поле боя раненых, оказания раненым и больным до врачебной помощи и подготовки их к дальнейшей эвакуации.

Вооружение батальона

АТТ	57
ПЗРК «Игла»	9
Миномёты	6
АГС-17	6
СВД	39
РПГ-7В	35
РПК-74	32
ПКМ	9
Т-72Б	10
БРМ-1К	1
БМП-2	38
БМП-1КШ	2
Личный состав	608

ОТБ 328

**Командование
батальона 5**

**Штаб
7**

**Тех.
часть 3**

Тыл 4

**Службы
2**

ТР 32

Взвод связи 17

ИСВ 25

Орхр 3

Взвод ТО 15

**Взвод мат.
обесп 38**

Мед. пункт 8

Наим-е	Калибр (мм)	Приц. дальность (м)	Эффект. огонь (м)	Скоростр. (в/мин)	Вес (кг)	Емкость магазина (шт)
АК-74	5,45	1000	500	100	3,6	30
РПК-74	5,45	1000	600	150	5	45
ПК	7,62	1500	1000	250	9	250
СВД	7,62	1300	800	40	4,5	10
АГС-17	30	1700	1200	350-400	31	-

Наим-е	Калибр (мм)	Бронепр. (мм)	Приц. дальность (м)	Скоростр. (в/мин)	Вес (кг)	Боекомпл. (шт)
РПГ-7	40	400	300	4-6	6,3	20 (5)
РПГ-16	58,3	300	300	4-6	9,6	20 (4)
РПГ-18	64	300	135	-	1,4	однораз.
РПГ-22	72,5	500	160	-	2,9	однораз.
ПРГ-26	72,5	400	160	-	2,9	однораз.
ГП-25 пр-пех.	40	-	400	4-5	0,255	однораз.

Наим-е	Тип транспортировки	Бронепр. (мм)	Приц. дальность (м)	Скоростр. (в/мин)	Вес (кг)	Боекомпл. (шт)
Фагот-М	БМП	460	75-4000	2-3	12,5	8
Конкурс	БМП2	400	75-4000	2-3	25	10
Штурм	БРДМ	600	400-5000	3-4	46,6	12
Метис	БМП перенос.	460	40-1000	3-4	16,5	8

Наим-е	Экипаж+ десант (чел)	Вооруж. пушка (мм)	Вооруж ПТРК	Вооруж пулем. (мм)	Эффек. огонь пушка/ пулемет (м)	Боекомпл. пушка/ пулемет (шт)	Вес (т)	Запас хода
БМП-2	3+7	30	Конкурс Фагот	7,62 ПКТ	1500/ 1000	500/ 2000	14	600
БТР-80	3+7	-	-	14,5 КПВТ 2x 7,62 ПКТ	/2000, 1000	/500, 2000	13,6	600

Наим-е	Экипаж (чел)	Воор. пушка (мм)	Воор. ПТРК	Воор. пулемет (мм)	Эффек. огонь пушка/ пулемет (м)	Боеком. пушка/ пулемет (шт)	Вес (т)	Запас хода
Т-72Б	3	125	9К120 Свирь	12,7 зен. 7,62 ПКТ	2000/ 2000, 1000	44/ 2000, 300	47	600

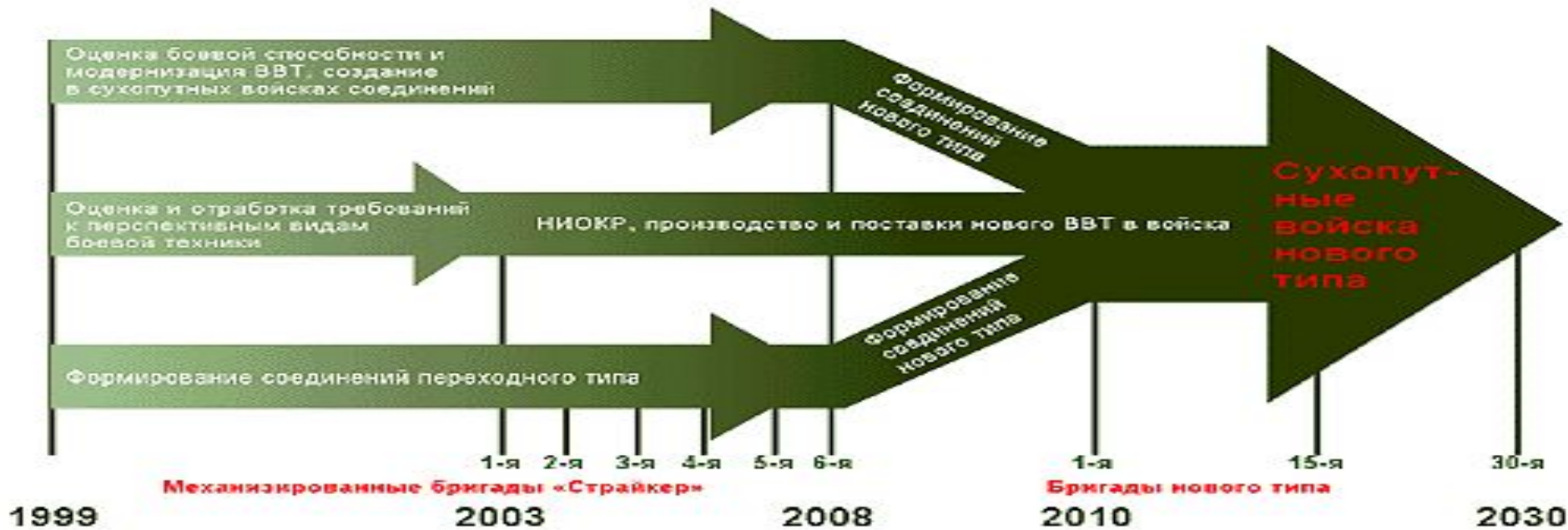
Наим-е	Калибр (мм)	Дальн. стрель. (км)	Скоростр. (в/мин)	Расчет (чел)	Бронепр. (мм)	Боекомпл. (шт)	Вес (т)
2С1	122	15,2	4-5	4	350	80	15,7
2С3	152	17,4	3-4	4	350	60	27,5

Наим-е	Калибр (мм)	Дальн. стрель. (км)	Скоростр. (в/мин)	Расчет (чел)	Боекомпл. (шт)	Вес (т)
2С12	120	7,1	4-6	5	80	0,5
2Б9	82	4,27	15	4	300	0,63

3-й учебный вопрос

**Организация, вооружение и
военная техника мпб (тб)
вооруженных сил блока
НАТО.**

Трансформация Сухопутных войск



Первое направление трансформации - модернизация современных войск, включающее совершенствование организационно-штатных структур (ОШС) «тяжелых» дивизий и их оснащение модернизированной техникой.

Второе направление трансформации Сухопутных войск связано с созданием и развертыванием промежуточных или переходных войск **Interim Force**. Они должны заполнить стратегический интервал между современными и будущими Сухопутными войсками.

Третье направление является основным в плане трансформации современных Сухопутных войск в войска будущего **Objective Force**. Темп реализации программы создания будущих войск будет определяться уровнем развития технологий, обеспечивающих боевое превосходство легких сил путем использования нетрадиционных высокоэффективных систем оружия.

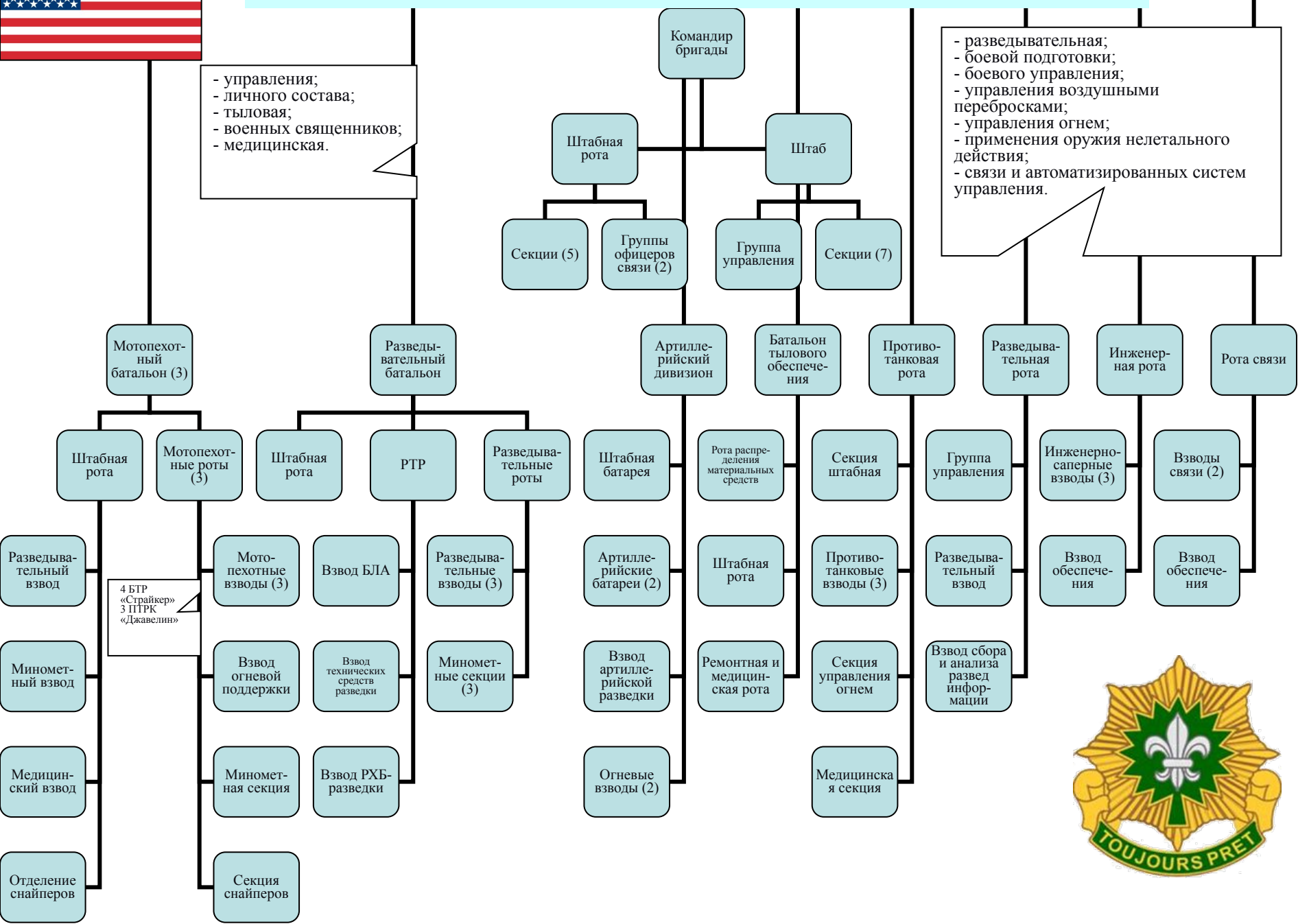
Боевой состав бригады

БРИГАДА МОЖЕТ ВКЛЮЧАТЬ:

- от **2** до **5** мотопехотных, танковых батальонов;
- артиллерийский дивизион;
- смешанную батарею, ЗСУ «Вулкан», ПЗРК «Стингер»;
- подразделения радиоэлектронной разведки и РЭБ;
- инженерную роту;
- взвод спец. обработки;
- батальон тылового обеспечения бригады.



ОШС боевой бригадной группы «Страйкер» СВ ВС США



- управления;
- личного состава;
- тыловая;
- военных священников;
- медицинская.

- разведывательная;
- боевой подготовки;
- боевого управления;
- управления воздушными перебросками;
- управления огнем;
- применения оружия нелетального действия;
- связи и автоматизированных систем управления.



Боевой и численный состав механизированной бригады «Страйкер»

		Боевые бронированные машины IAV «Страйкер» (8x8)										Орудия полевой артиллерии и минометы				Противотанковые средства							
Состав бригады	Л	И Ч Н Ы Бр С О С Т А В , Ч Е Л .	Бо	е в к р а з в е д ы в а т е л ь н а я м а ш и	о м И н д н о - ш т а б н а я м а ш и н а	М н ж е н е р н а я м а ш и н а	а ш и н а п е р е д о м В ы х а р т и л л е р и й с к и х н а б	С а ш и н а Р Х Б - р а з в е д к и	а м о х о д н ы й м и н о м е т	С а н и т А р н о - э в а к у а ц и о н н а я м а ш	Бо а м о х о д н ы й П Т Р К Т О У - 2	е в а я м а ш и н а с Т И ж е л ы м в о о р у ж е н	15 т о г о	12 - м м б у к с и р у е м а я г а у б и ц а М - 1	0 - м м с 81 м о х о д н ы й м и н о м е т М - 2	60 - м м м и н о м е т М - 2 9	- м м м и н о м е т М - 2 2 4	т о г о	П	Т Р К « И Д ж а в е л и н »	т о г о	Б	т о г о

Семейство машин «Страйкер»



Бронетранспортер



КШМ

Общность

*Единые
эксплуатационные
требования*

*Единая база и порядок
подготовки водителей*

Единые ТТХ

*Общая система
технического обеспечения*

*Идентичные ЗИП, единая
система технического
обслуживания*



Машина огневой поддержки



БРМ



Машина РХБ разведки



Санитарная машина



Инженерная машина

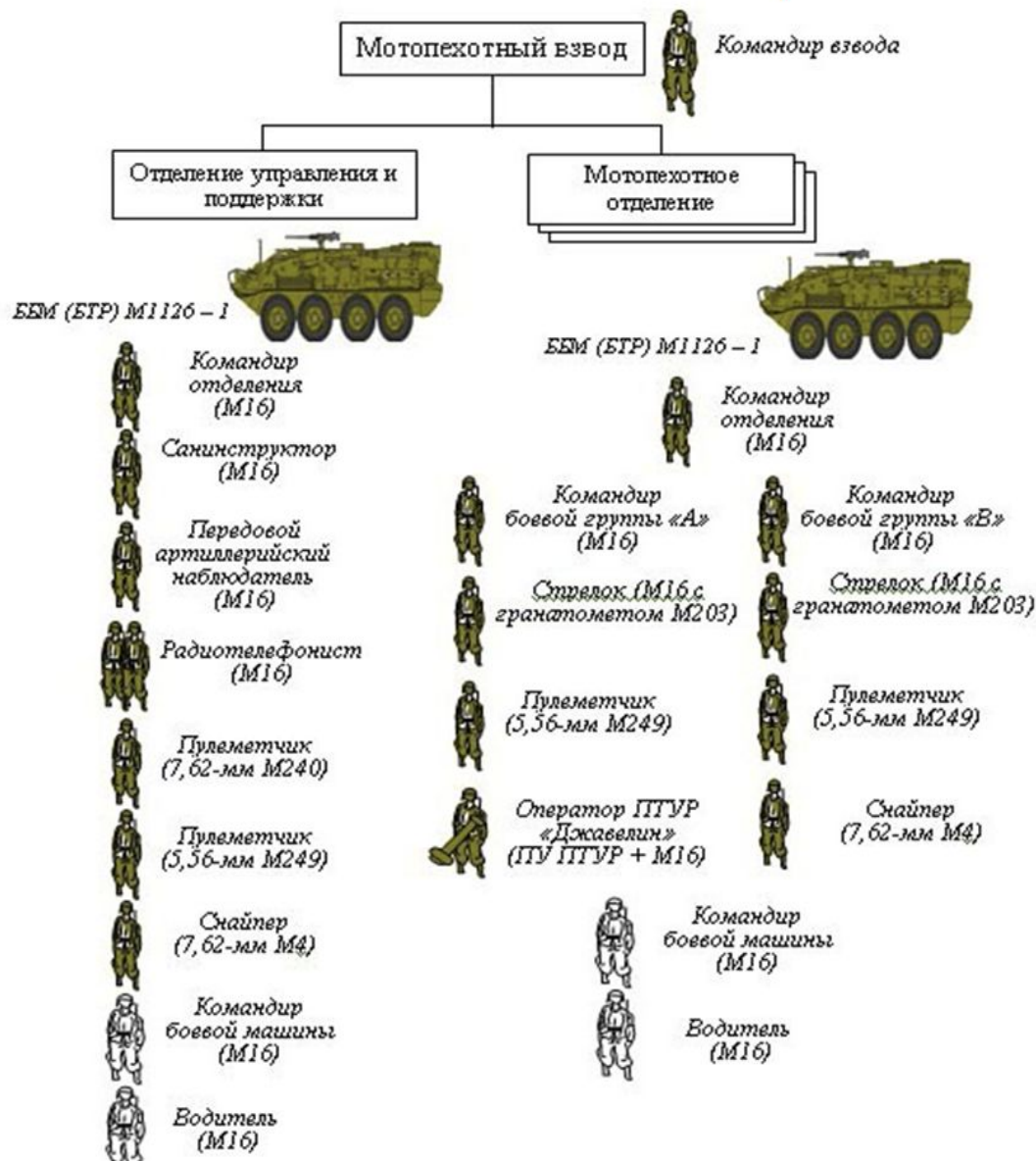


Мобильный ПТРК



*120-мм самоходный
миномет*

Организационно-штатная структура мотопехотного взвода на БТР М1126 «Страйкер»



Всего во взводе:

Личного состава – 44

БТР М1126 – 4

ПУ ПТУР «Джавелин» – 3

гранатометы М203 – 4

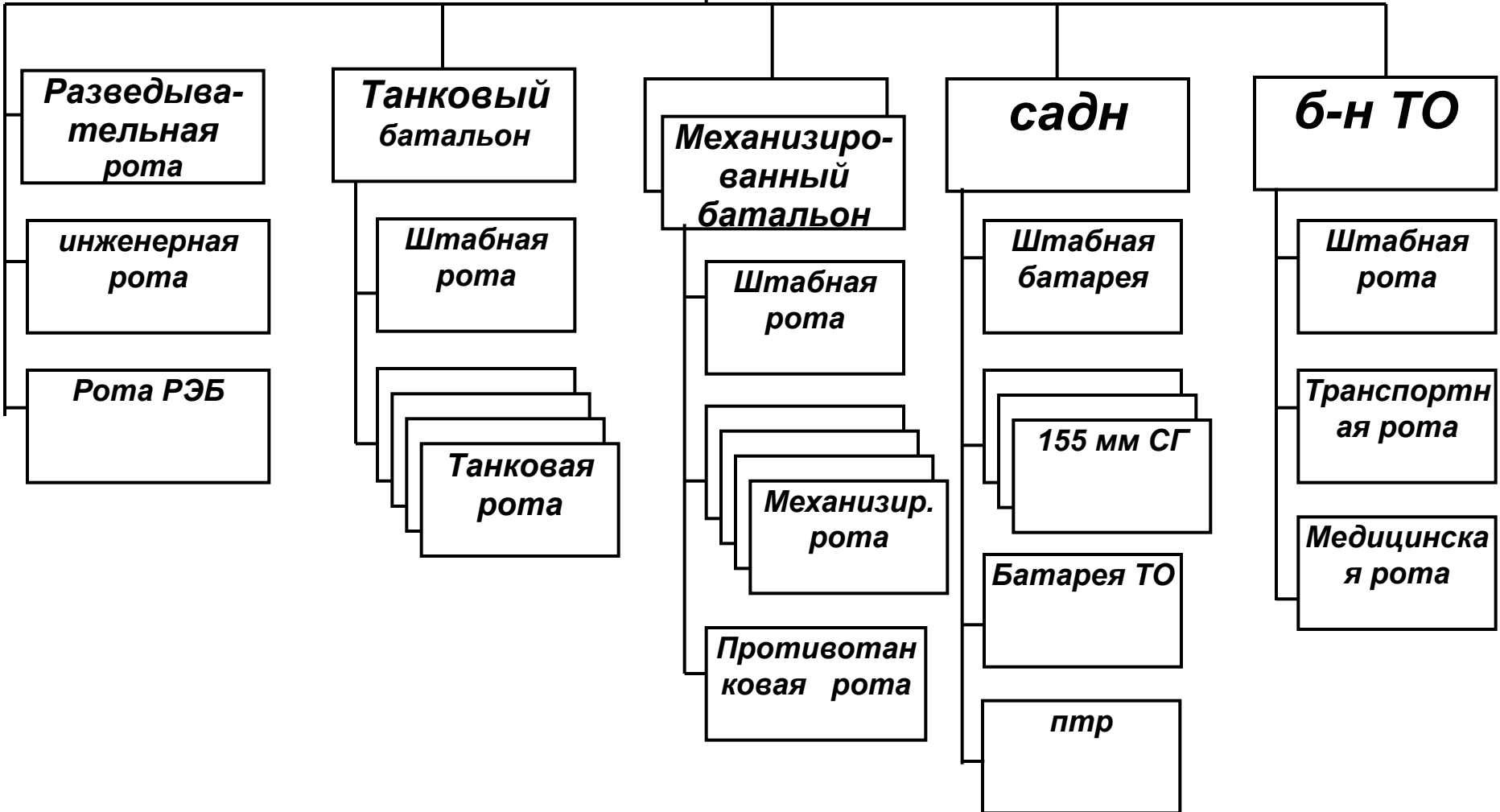
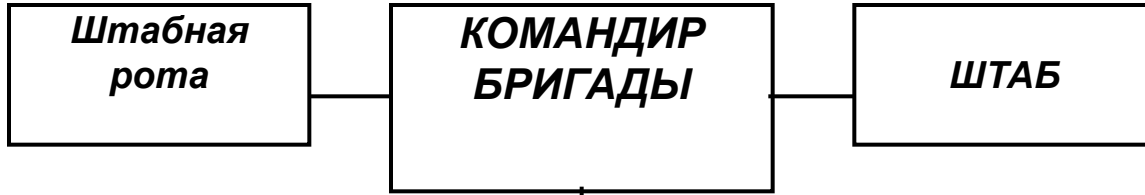
снайперские винтовки (карабины) – 4

пулеметы М240 – 1

пулеметы М249 – 7

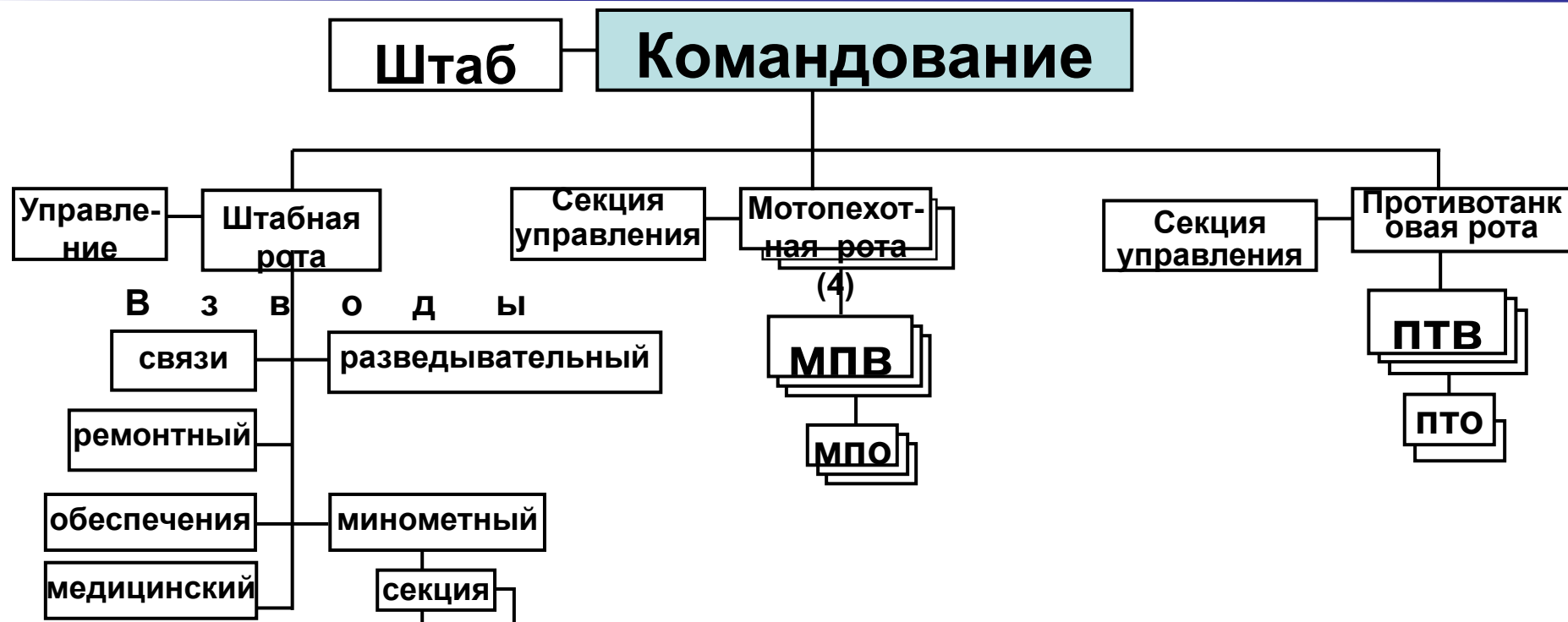


Типовая организация мбр СВ США





Организационная структура мотопехотного батальона СВ США



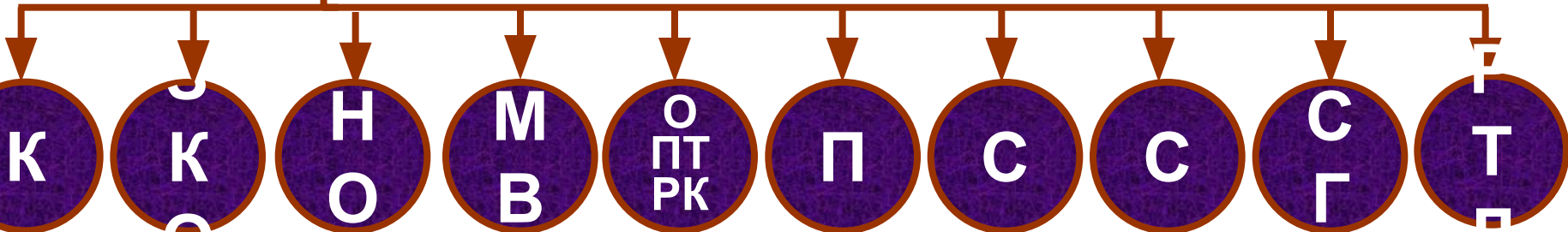
Подразделения	Личный состав	БМП М2 «Брэдли»	БТР М113А1	БРМ М98	120-мм СМ	ПТС			КШМ М577
						Всего	ПУ ПТУР «Тоу»	ПУ ПТУР «Дракон»	
Штаб	31	2							3
Штабная рота	350		18	2	6	4		4	8
Мотопехотная рота	120	14	1			9		9	
Мотопехотный взвод	35	4				3		3	
Противотанковая рота	60		4			12	12		
ВСЕГО	921	38	26		6	52	12	40	11

США

МПВ (35)

**мпв
(10)**

**Секция
управления
(5)**

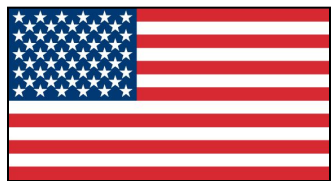


Вооружение взвода

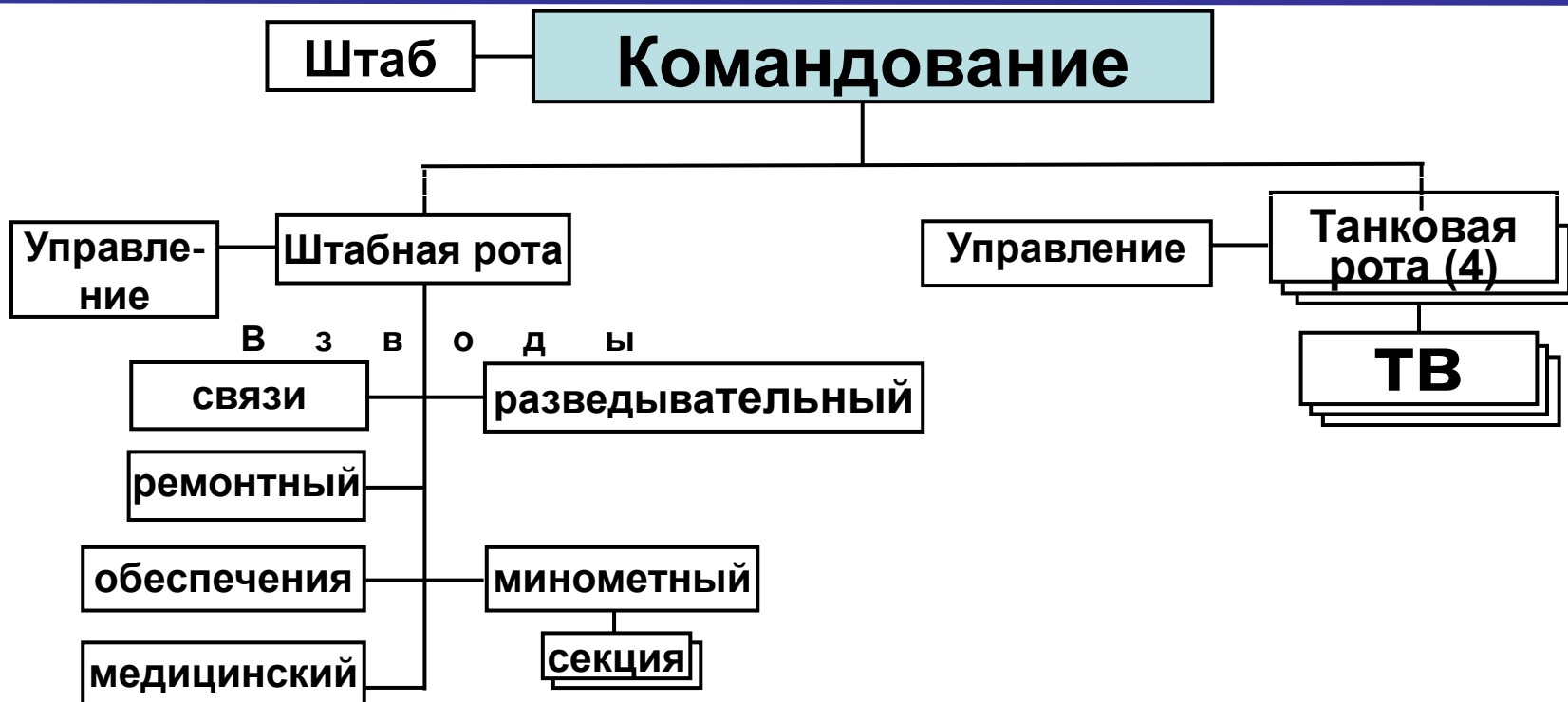
4	БМП-М2 «Бредли»
22	М-16 А2
3	5,56 мм М-249
3	7,62 мм М-60
3	ПТУР «Дракон»
6	40 мм противопехотный гранатомет М 203
9	66 мм противотанковый гранатомет М 72 А2
8	Радиостанции

Отделение (10)

Заместитель командира отделения	М-16 А2
Наводчик-оператор	М 240 Г
Оператор ПТРК «Дракон»	М-16 А2
Стрелок-гранатометчик	М-16 А2, М 203
Механик водитель	М-16 А2
Пулеметчик	М-60
Автоматчик (стрелок)	М-249
Автоматчик (стрелок)	М-249
Радиотелефонист	М-16 А2



Организационная структура танкового батальона СВ США



Подразделения	Личный состав	Танки M1A2 «Абрамс»	БТР M113A1	120 СМ M1064A2	БРМ М-3 «Брэдли»	КШМ S77A1
Штаб	29	2				
Штабная рота	339		12	6	6	8
Танковая рота	61	14	1			
Танковый взвод	16	4				
ВСЕГО	612	58	16	6	6	8

США

ТВ (16)

**Танковый
экипаж
(4)**

К

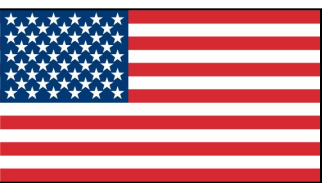
Н

**М
В**

З

Вооружение взвода

4	М-1 А2 «Абрамс»
16	11,43 мм «Кольт»
8	9 мм «УЗИ»
4	Радиостанции



Основные образцы ВВСТ СВ США



M1A1 «Абрамс» (США, 1985 г.)

Экипаж, человек: 4

Боевой вес, т: 59

**Вооружение: количество x калибр, мм, (пушка/пулеметы):
1x120 / 2x7,62/ 1x12,7**

Боекомплект, шт., (снаряды/патроны): 40/12400/1000

**Дальность действительного огня, м (с места/с хода):
3000 / 2100**

**Бронепробиваемость подкалиберного снаряда с 2000 м, :
350-360 мм**

**Максимальная скорость движения, км/ч / запас хода, км: 67/
470**



БМ LAV-III «Страйкер» (8 x 8) (США, 2002 г.)

Боевой вес, т / экипаж, человек: 17,2 / 2+9

**Вооружение: количество x калибр, мм, пулемет:
1 x 12,7 или 40-мм АГ Мк 19**

Боекомплект, шт., патрон: 2000 или 448 гранат.

Дальность действительного огня, м: 2000

**Максимальная скорость движения, км/ч / запас хода, км:
100 / 670**

**Бронирование противопоульное, в лобовой части не
пробивается 14,5-мм бронебойным боеприпасом.**

**На базе БМ создано несколько различных вариантов
машин, среди которых БТР, БРМ, самоходные
минометы**



Основные образцы ВВСТ СВ США

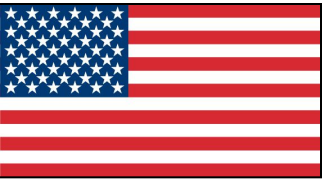


БМП М2 “Брэдли” (США, 1998 г.)
Боевой вес, т/экипаж, человек: 30,4/3+7
Вооружение: количество x калибр, мм,
(пушка/пулеметы): 1 x 25 / 2 x ПУ ПТУР / 1 x 7,62
Боекомплект, шт., (снаряды/патроны):
900 / 7 “ТОУ” / 2340

Дальность действительного огня, м: 1300
Макс. скорость движения, км / ч / запас хода, км: 60 / 480
Бронирование комбинированное, в лобовой части
способно противостоять 30-мм снарядам на дальности
более 300 м.



155 мм СГ М 109А6 «Палладин»
Масса в боевом положении, т - 28,7
Экипаж (расчет), человек - 4
Масса снаряда, кг 43,6
Начальная скорость снаряда, м/с 802
Дальность стрельбы, обычным и активно-реактивным
снарядом км - 24/30
Максимальная скорострельность выстрел/мин - 6
Возимый боекомплект, выстрелов - 39
Максимальная скорость движения 65 км/ч
Запас хода, км/ч - 344



Основные образцы ВВСТ СВ США



РСЗО M270 A1 (США, 2003 г.)

Расчет, чел - 3

Боевой вес, - 24,75 т

Вес неснаряженной - 19,57 т

Количество направляющих, - 12

Возимый комплект НУРС - 108

Дальность стрельбы, км - максимальная / минимальная,
- 70 / 15

Тип боевой части: кассетная (с минами)

Максимальная скорость движения, км/ч /
запас хода, км – 64 / 485



«Джавелин» (США, 1994)

Стартовая масса, кг: 26

Длина/диаметр корпуса, мм: 1067/ 127

Максимальная скорость, м/с: 300

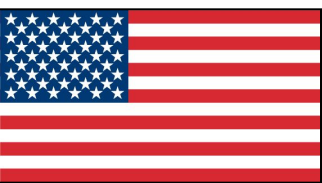
Дальность стрельбы максимальная/минимальная, км:
2,5/ 0,25

Боевая часть: масса, кг 3,4

Тип: тандемная, кумулятивная

Бронепробиваемость, мм: 750

Система управления: автоматическая с тепловизионной
головкой самонаведения



Основные образцы ВВСТ СВ США



«Тоу-2В» (США, 1991)

Стартовая масса, кг: 26

Длина/диаметр корпуса, мм: 1168/ 152

Максимальная скорость, м/с: 360

Дальность стрельбы максимальная/минимальная, км:
3,75/ 0,65

Боевая часть: масса, кг 6

Тип: тандемная кумулятивная, ударное ядро

Бронепробиваемость, мм: более 1000

Система управления: полуавтоматическая



БТР М113

Боевая масса, т 10,4

Экипаж/десант, чел. 2/11

Клиренс, мм 410

Тип брони катаная алюминиевая

Тип двигателя V-образный 8-цилиндровый
карбюраторный жидкостного охлаждения

Мощность двигателя, л. с. 215

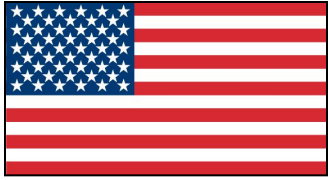
Скорость по шоссе, км/ч 64

Запас хода по шоссе, км 320

Тип подвески индивидуальная торсионная

Вооружение:

Пулемёт 12,7-мм М2НВ с б/к 2000 патронов



Основные образцы ВВСТ СВ США



Основные тактико-технические характеристики AH-64A:

Год принятия на вооружение - 1984.

Длина - 14,97 м.

Высота - 4,66 м.

Экипаж - 2 чел.

Практический потолок - 6400 м.

Статический потолок - 4570 м.

Максимальная дальность полета (только с внутренним запасом топлива) - 400 км.

Максимальная дальность полета (с внешним запасом топлива) - 1900 км.

Двигатели - 2 x General Electric T700-GE-701C.

Мощность - 2 x 1825 л.с. (1342 кВт).

Максимальная скорость - 365 км/ч

Крейсерская скорость - 293 км/ч

Максимальная - 9520 кг.

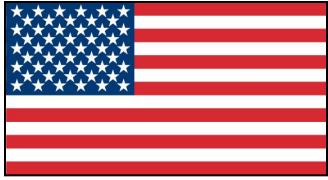
Нормальная масса - 5550 кг.

Пустого - 5165 кг.

Максимальная боевая нагрузка - 770 кг.

Вооружение: 1 30-мм пушка M230 Chain Gun с 1200 патронами.

Боевая нагрузка - 771 кг на 4 узлах подвески: 16 (4x4) ПТУР AGM-114 Hellfire или 4 ПУ M260 или LAU-61/A с 19x70-мм НУР, 4 УР "воздух-воздух" AIM-92 Stinger, или их комбинации.



Основные образцы ВВСТ СВ США



Тактико-технические характеристики многоцелевого вертолёта UH-60 Black Hawk:

Год принятия на вооружение - 1979

Длина - 15,26 м

Высота - 5,13 м

Масса пустого, кг - 5118

нормальная взлетная – 770

максимальная взлетная - 9185

Тип двигателя - 2 ГТД General Electric T700-GE-700

Мощность - 2 x 1645 л.с. (2 x 1750 л.с.)

Максимальная скорость - 296 км/ч

Крейсерская скорость - 268 км/ч

Дальность действия - 590 км

Скороподъемность - 125 м/мин

Практический потолок - 5790 м

Статический потолок - 3170 м

Экипаж - 2-3 чел

Полезная нагрузка: 14 солдат или 6 носилок или 1197 кг груза в кабине или 3629 кг груза на подвеске.

Вооружение(опционально): 1 или 2 12.7-мм пулемета GECAL 50 или 7.62-мм пулемета M134 Minigun или 7.62-мм пулемета M60 в двери кабины.

Боевая нагрузка - 4536 кг на 4 узлах подвески:

4 контейнера с пушками или пулеметами, или

4 установщика мин M56, или 4 ПУ 70-мм НУР,

или 4 x 4 ПТУР AGM-114 Hellfire.

АРМИЯ ФРГ

Не меньшее внимание своим Сухопутным войскам уделяет военно-политическое руководство Германии. Руководители военного ведомства Германии ориентируются на сохранении высокой боеспособности германской армии, несмотря на сокращение ее численности, за счет последовательной реализации программы модернизации вооруженных сил.

В соответствие с принятой программой реформирования «Структура - 6» численность личного состава бундесвера может быть сокращена с 340 000 до 280 000 человек. Одновременно для повышения боевой и мобилизационной готовности вооруженных сил предусматривается увеличить вдвое численность сил реагирования и довести её до 100 000 человек.

АРМИЯ ФРГ

Большинство соединений и частей Бундесвера перешли на новую организационно-штатную структуру.

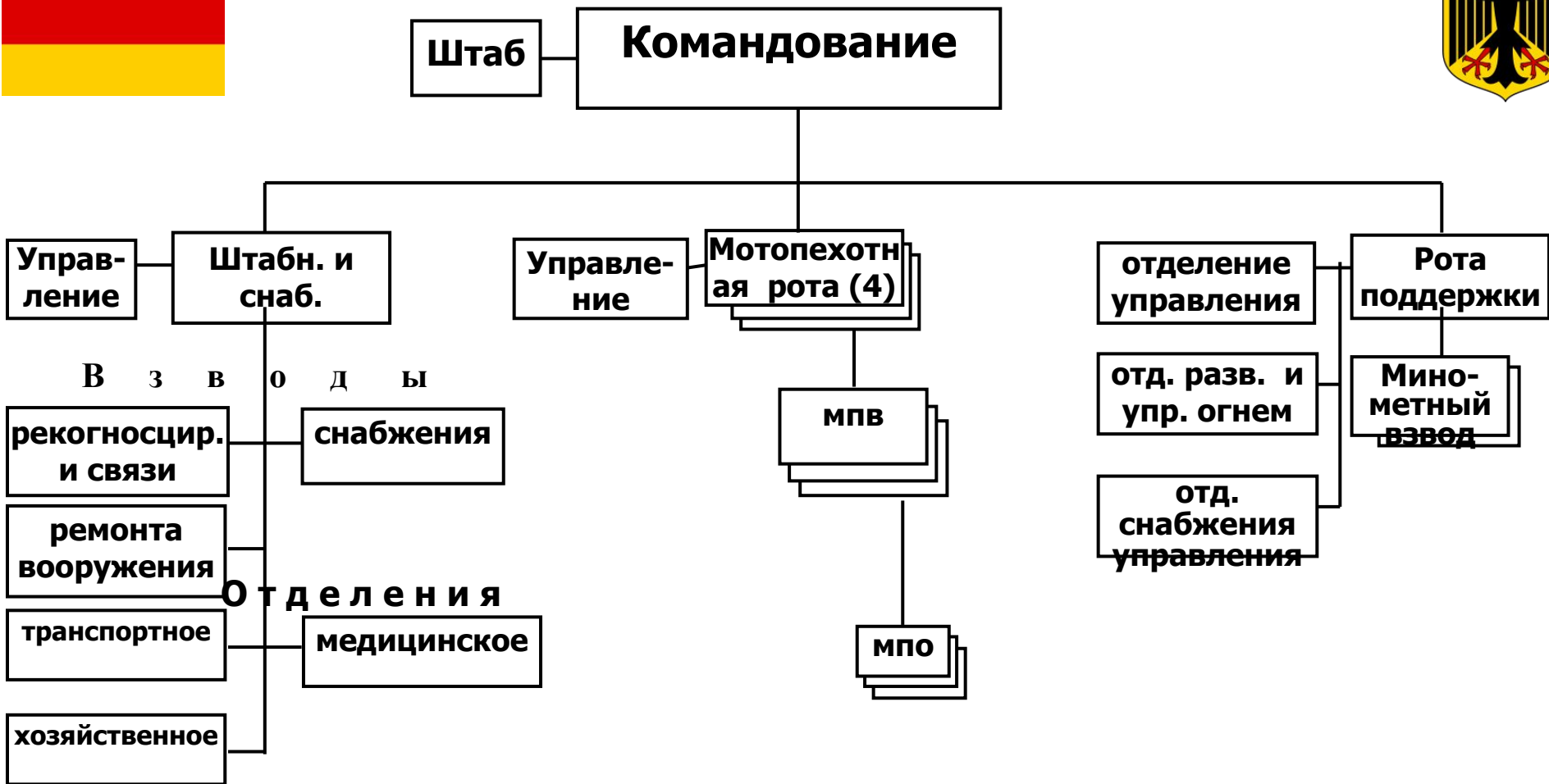
В соответствии с новой структурой механизированные бригады (название «танковая» и «мотопехотная» и номера бригад сохранены) имеют высокую автономность и обладают возможностями вести боевые действия как в составе дивизии, так и самостоятельно.

В результате реформ в СС Германии появится два принципиально новых соединения:

- первое – это дивизия специальных операций, которая будет создана на базе существующего командования аэромобильных сил. Ее штабу, дислоцированному в баварском городе Регенсбург, будут подчинены две (26, Саарлуис и 31, Ольденбург) воздушно-десантные бригады и командование сил специального назначения (Кальв), приравненное к бригаде;
- второе – дивизия аэромобильных операций в составе 1 вертолетно-штурмовой бригады и бригады авиации сухопутных войск.



Типовая структура мотопехотного батальона СВ ФРГ



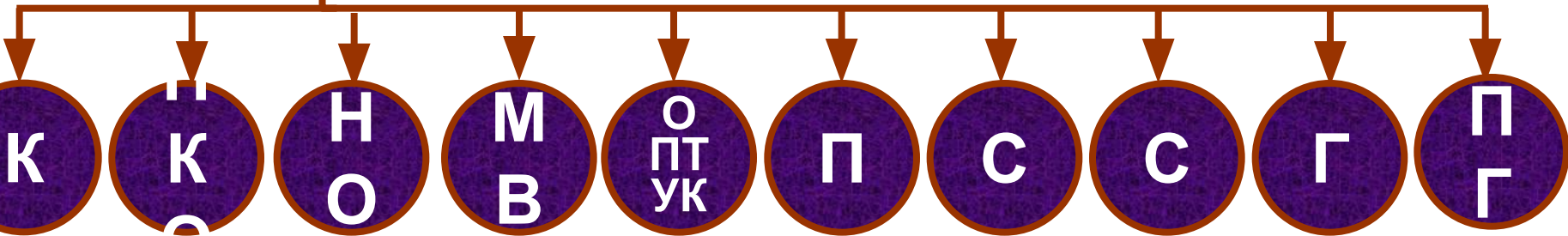
Подразделения	Л/с	БМП «Мардер»	БТР М113	40,44 - мм РПГ	120-мм СМ	ПУ ПТУР «Милан»	Автомобили
Рота штабная и снабжения	233	2	5	25			50
Мотопехотная рота	124	11		9		6	3
Рота поддержки	90				10		10
Итого	819	46	5	61	10	24	72

ФРГ

МПВ (27)

**мпо
(10)**

**Группа
управления
(7)**



Вооружение взвода

3	БМП «Мардер» 1А1
2	ПТРК «Милан»
2	44 мм РПГ «Панцерфауст»
2	7,62 мм МГ-3
10	9 мм ПП МП5А3
6	9 мм пистолет «Вальтер»
10	7,62 мм винтовка Г-3
2	40 мм противопехотный гранатомет

Отделение (10)

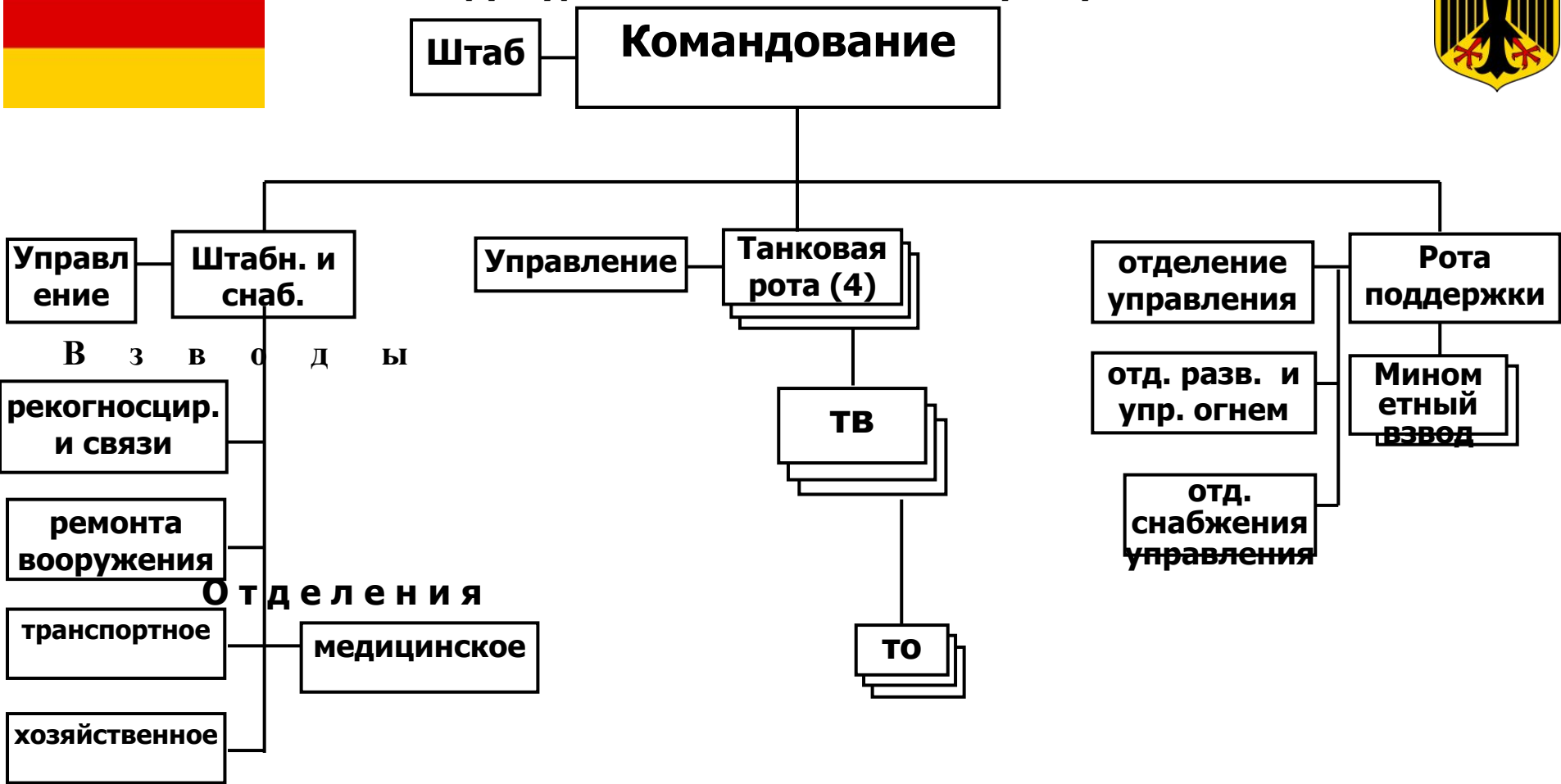
Командир отделения	Г-3
Пом. командира	Г-3
Наводчик-оператор	МП 5А3
Гранатометчик	«Панцерфауст»
Помощник гранатометчика	Г-3
Механик водитель	«Вальтер»
Оператор ПТУК «Милан»	МП-5А3
Пулеметчик	МГ-3
Стрелок	Г-3
Стрелок	Г-3



БМП «МАРДЕР»

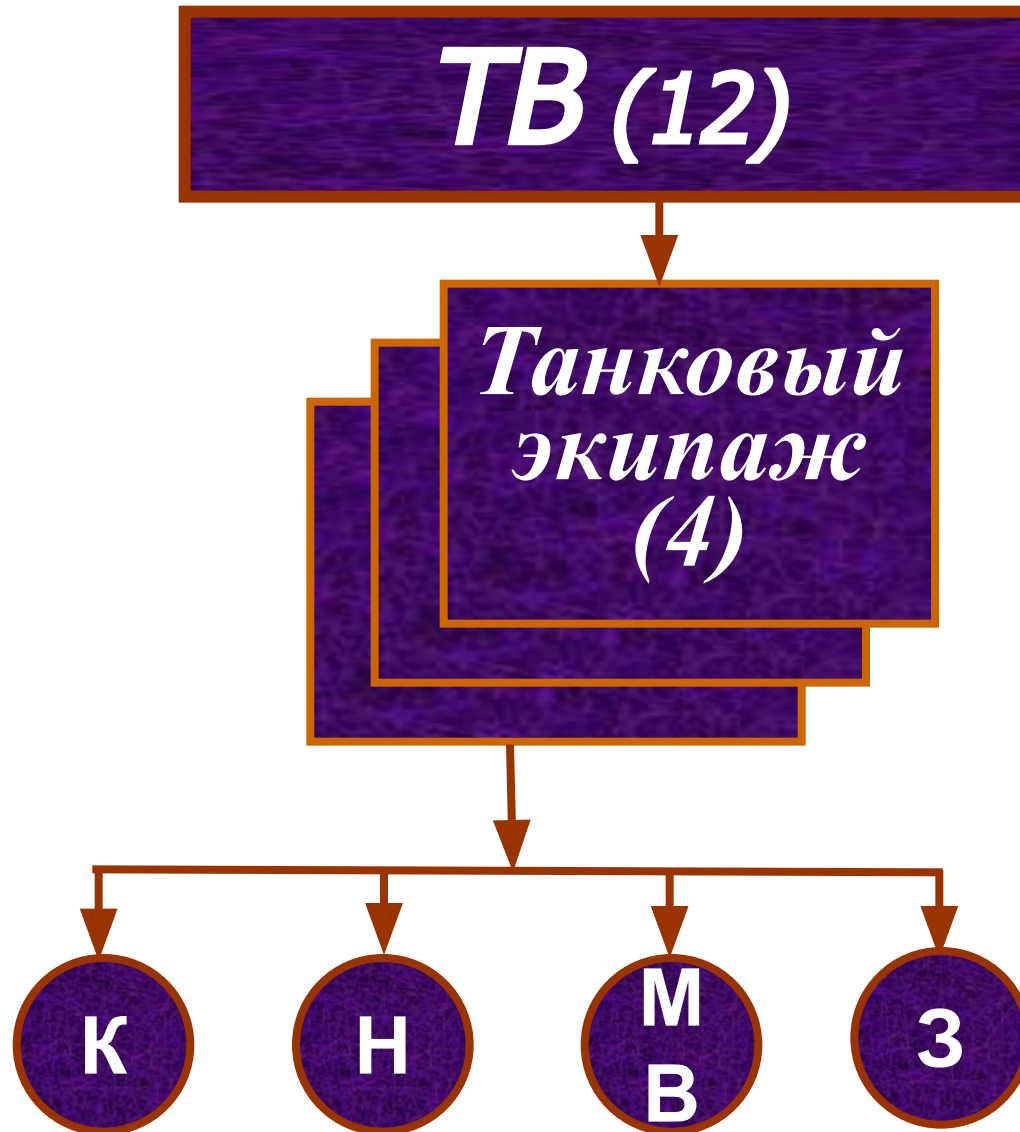


Типовая структура танкового батальона сухопутных сил ФРГ



Подразделения	Личный состав	Танки «Леопард»	40,44 - мм РПГ	120-мм СМ	Автомоб или
Рота штабная и снабжения	233	1	27		56
Танковая рота	60	13	1		3
Минометная рота	63			10	
Итого	536	53	31		68

ФРГ



Вооружение взвода

3	«Леопард»-2А4
6	МП-5А3
6	П-1 «Вальтер»



«ЛЕОПАРД» 2А4

Наименование	Калибр (мм)	Приц. дальность (м)	Страна	Скоростр. (в/мин)	Вес (кг)	Емкость магазина (шт)
М16 А2	5,56	800	США	150-200	3,83	20, 30
Г-3	7,62	400	ФРГ	100	5	20
М-60	7,62	1100	США	200	13,5	100
М-60 Е3	7,62	1200	США	550	8,6	250
МГ-3	7,62	1200	ФРГ	150-250	11,6	50, 250
М249 Е1	5,56	1000	США	-	6,85	30, 100-200

Наименование	Калибр (мм)	Бронепр. (мм)	Приц. дальность (м)	Страна	Вес (кг)	Боекомпл. (шт)
РПГ М72	66	270	200	США	2,36	однораз.
РПГ М202	66		250	США	12,5	
РПГ «Панцерфауст»	44	370	300	ФРГ	10,3	
«Панцерфауст-3»	60	700	400	ФРГ	12	
НК 69А1 пр-пех.	40	-	350	ФРГ	1,8	однораз.
М 203 пр-пех.	40	-	400	США	1,36	однораз.

Наименование	Тип транспортировки	Бронепр. (мм)	Приц. дальность (м)	Система управления	Страна
Тоу	перенос. самоход. вертол.	620	65-300	полуавтом. по проводам	США
Тоу-4	перенос. самоход.	920	65-3750	полуавтом. по проводам	США
Дракон	перенос.	430	30-100	полуавтом. по проводам	США
Хот-2	самоход. верт.	950	4000	полуавтом. по проводам	ФРГ
Милан-2	перенос. самоход.	730	2000	полуавтом. по проводам	ФРГ

Наим-е	Экипаж+ десант (чел)	Вооруж. пушка (мм)	Вооруж ПТРК	Вооруж пулем. (мм)	Макс. скор. км/ч	Боекомп. пушка/ пулемет (шт)	Вес (т)	Запас хода
БМП Бредли	3+7	25	Тоу	1 x 7,62	66	900/ 2200	21,3	480
БМП Мардер	3+7	20	Милан	2 x 7,62	75	1284/ 5000	30	500

Наим-е	Экипаж (чел)	Воор. пушка (мм)	Воор. ПТРК	Воор. пулемет (мм)	Эффек. огонь пушка/ пулемет (м)	Боекомпл. пушка/ пулемет (шт)	Вес (т)	Запас хода
М1 А2 Абрамс	4	120	-	1 x 12,7 2 x 7,62	2800	40/1000, 10000	57	430
Леопард2	4	120	-	2 x 7,62	2800	42/4750	55,2	550

Наим-е	Калибр (мм)	Дальн. стрель. (км)	Скоростр. (в/мин)	Страна	Бронепр. (мм)	Боекомп. (шт)	Вес (т)
М109 А2	155	22,5-30, 0	3	США		150	25
М109 А6	155	30	3	США		150	25

Наим-е	Калибр (мм)	Дальн. стрель. (км)	Скоростр. (в/мин)	Страна	Боекомпл. пушка/ пулемет (шт)	Вес (т)
СМ	120	6,5	5-10	ФРГ	89	11,3
СМ	106,7	5,6	8-10	США	93	12

СИЛЬНЫЕ СТОРОНЫ БРИГАД:

способность вести высококомобильные боевые действия против танковых (механизированных) соединений и частей противника в условиях применения обычных средств и оружия массового поражения, наносить глубокие удары и осуществлять быстрое развитие успеха и преследование;

вести оборонительные действия на широком фронте и быстро сосредотачиваться на направлении главного удара противника;

большое количество противотанковых средств, танков и другой бронированной техники.

СЛАБЫЕ СТОРОНЫ БРИГАД:

**ограниченная стратегическая
мобильность из-за наличия в ее составе
значительного количества тяжелых систем
оружия и боевой техники;**

**большие потребности в материальном и
техническом обеспечении;**

**ограниченная мобильность при
действиях на лесистой и сильно
пересеченной местности, в населенных
пунктах и на водных преградах.**

ВЫВОДЫ ПО РЕОРГАНИЗАЦИИ СУХОПУТНЫХ ВОЙСК ВООРУЖЕННЫХ СИЛ НАТО (США, ФРГ)

**Создание более мобильных соединений,
имеющих высокий боевой потенциал,
способных длительное время вести
самостоятельные боевые действия на основе**

**совершенствования организационно-
штатных структур**

**качественного переоснащения частей и
подразделений современным вооружением**

ТЕМА № 8.

Организационно-штатная структура подразделений Вооруженных Сил Республики Беларусь и вооруженных сил блока НАТО.

Занятие № 1.

Организационно-штатная структура подразделений Вооруженных Сил Республики Беларусь и вооруженных сил блока НАТО.

Задание на самостоятельную подготовку:

- 1. Изучить учебный материал занятия.**
- 2. Дополнить конспекты необходимой информацией.**
- 3. Подготовиться к тестовой работе по материалам данного занятия.**