

ӨЗЕН ЖАЙЫЛМАСЫ ЖӘНЕ ТАУЛЫ ӨЛКЕ ТОПЫРАҚТАРЫ.

Орындаған:
Рахымжан.Н

- **Жайылма топырағы** (*Пойменные почвы*) — аллювиальды топырақ, өзен суының жиі тасуы кезіндегі өзен аңғарындағы тұнба қалдықтар. Жер асты суының жақын орналасуына байланысты өзен аңғары топырағының саз балшыққа айналатын табиғи кұбылысы.
- Өзен аңғарының мерзімді тасқын су басып қалатын аумағын өзен жайылмасы деп атайды.
- ТМД мемлекеттерінде жайылма топырақтары шамамен 57,5млн га жерде кездеседі. Аумақтың 2,6% қамтиды.

□ Қазақстан аумағында мыңнан астам үлкенді-кішілі өзендер бар.

Солардың ішінде Ертіс, Сырдария, Орал, Тобыл, Есіл, Шу, Іле, Қаратал, Нұра, Сарысу, Ырғыз, Торғай, Ембі ірі өзендері болып саналады.

Қазақстанның ең ірі өзендерінің бірі- Ертіс. Оның ұзындығы 1400км, ені 120 м-ден-500 м- ге дейін жетеді.

САРЫСУ



ЕРТІС



-
- Өзен жайылмасында топырақ түзілуі туралы ілімнің негізін салғандар В.Р. Вильямс, С.С.Соболев, В.И.Шарг, В.В. Егоров және т.б.
 - Жайылма топырақ құралу жайылмалық және аллювийлік үрдістердің қатысуымен өтеді.

-
- Жайылмалық үрдіс дегеніміз мерзімді тасқын судың өзен арнасының белгілі бір бөлігін басып кетуі. Әдетте бұл тасқын су топырақ бетінде 15-30 күн бойы тұрады. Бұл үрдіс топырақтың ылғалмен мол қамтамасыз етілуіне,микробиологиялық үрдістердің қарқындылығына,тұздардың шайылуына оң әсерін тигізеді.

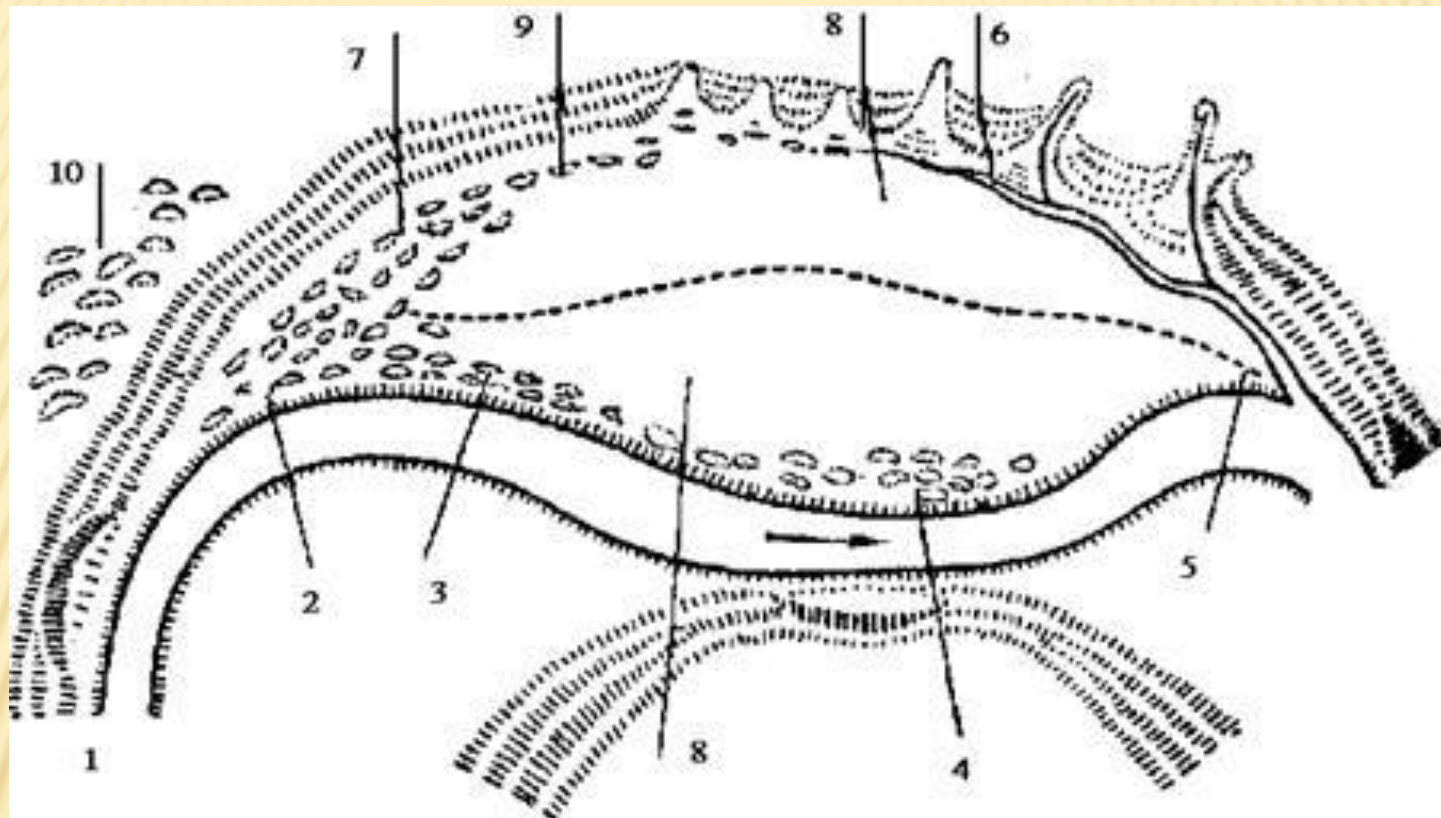
-
- Аллювийлік үрдіс дегеніміз-тасқын сумен араласып, түрлі заттардың келуі, жайылманың шайылуы мен оның үстіңгі қабатына судан лайдың, майда заттардың, яғни аллювийдің шөгуі құбылыстары.

Жайылмаларды үш аумаққа
бөледі

Арна
жағасы

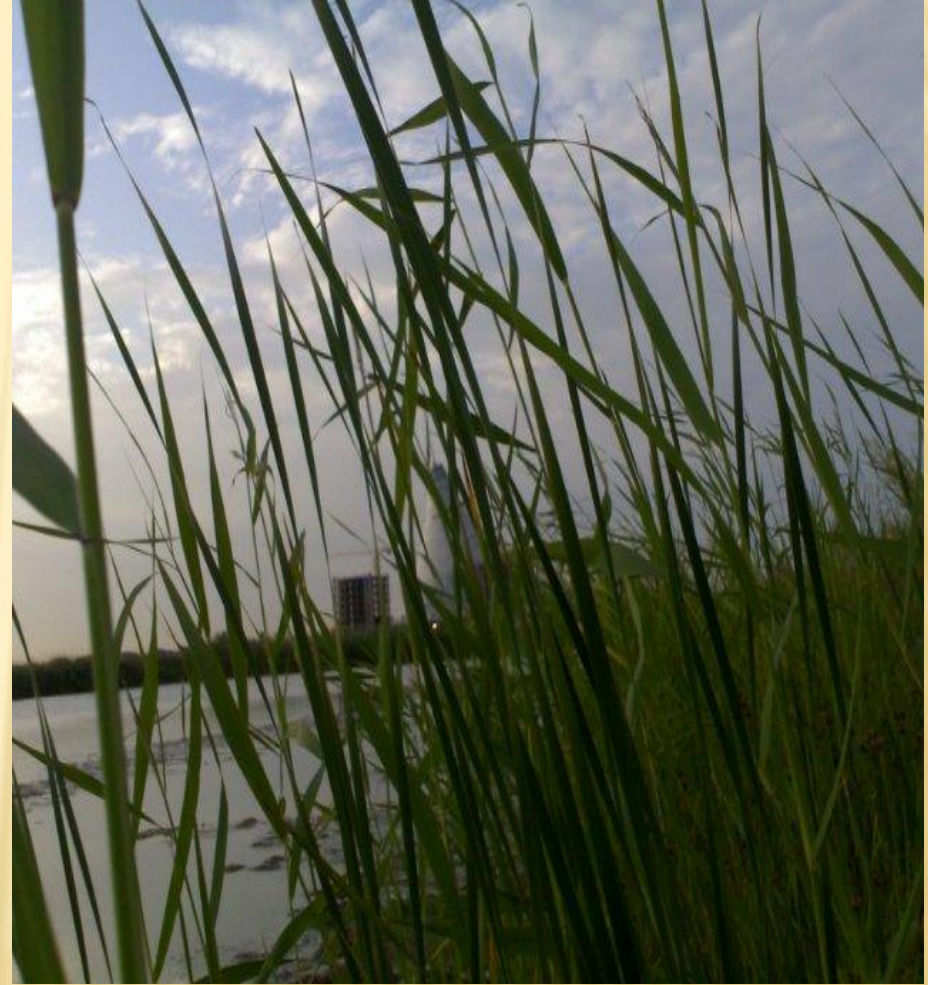
орталық

Текше
маңындағы



ЖАЙЫЛМА ҚҰРЫЛЫСЫ

- Өсімдік дүниесі жайылмада өте мардымды дамыған. Бұл жерде шалғынды аралас шөпті-астық тұқымдас шөптер тобы басым дамыған.
- Жайылманың көтеріңкі жерлерінде өсімдік жамылғысы сирек және өнімділігі төмен, ал текше маңындағы батпақты жерлерде сапасы нашар қоға, қамыс, өлеңшөп сияқты өсімдіктер дамыған.



-
- **Өзен жайылмасы топырақтары** негізінде аллювилік шөгінділерде пайда болады. Олар топырақ кескіні қалыптасуына өте зор әсер етеді. Жоғарыда көрсетілген жағдайларға байланысты бұл топырақтарды келесідей үш топқа бөледі: аллювийлі шымды, аллювийлі шалғынды, аллювийлі батпақты топырақтарға.
 - Аллювийлі шымды топырақтар көбінесе арна жағасында құмайт және құмдарда дамиды. Бұл топырақ кескінінің шымдылығы айқын білінеді. Қарашірінді қабатының қалыңдығы 3–5 см-ден 10–30 см қалыңдыққа дейін жетеді, кей жағдайларда одан да қалың болуы мүмкін. Сонымен қатар аллювийлі шымды топырақтарда көбінесе қарашірінді және азот мөлшері аз болады.

-
- ▣ **Аллювиалді батпақ топырақтар** жер асты суы жоғары орналасқан су тасқыны болғанда сулар көп уақыт тұрып қалған мол ылғалды суарна текшелері және орталық ойпатты жайылма жерлерінде қалыптасады. Бұл топырақтарға шымтезектері жақсы ыдыраған органикалық заттар немесе лай-қарашірік заттар, жиі қопа қатпарлар дамуы және гидрогенді заттар жиналу тән.

-
- Аллювиалды шымды және шалғынды топырақтардың типтері типшелерге бөлінуі аллювиалдық шөгінділерге және топырақ құрылымының дамуына байланысты (қатпарлы қарапайым, қатпарлы, шымды қышқылды, шалғынды қаныққан, шалғынды күңгірт түсті, шалғынды қышқыл, шалғынды карбонатты).
 - Негізгі тектері: кәдімгі, темірленген, карбонатты, кебірленген, лайланған, тығызды және қиыршықты болып табылады

-
- Аллювиалды топырақтар жоғары табиғи құнарлығымен ерекшеленеді және суға жақын орналасқандықтан егіншілікте өте маңызды болып табылады. Аллювиалды топырақтардың ішінде ең жақсы болып аллювиалды шалғынды топырақтар есептеледі. Бұл топырақтардың қарашірінді қабаты жақсы дамыған, қарашірінді мөлшері орта немесе жоғары, жалпы қоректік элементтері мол, топырақ құрылымы оңтайлы, сондықтан су және физикалық қасиеттері өте жақсы болады. Микроағзалар және топырақ фаунасы белсенді келеді.
 - Ауыл шаруашылықта аллювиалды топырақтар шабынды, жайылым есебінде немесе өте талапшаң және құнды дақылдарды өсіру үшін игеріледі. Жыртылған жерлерде микробиологиялық белсендік артады және жылжымалы қоректік заттардың мөлшері көбейеді.
 - Жыртылған жайылма топырақтарда көкөніс, техникалық дақылдарды өсіргенде экономикалық тиімділікті арттыру үшін тыңайтқыштарды енгізу қажет.



Courtesy Photo

-
- ТМД елдерінде таулы өлке топырақтары ауданы шамамен 650млн га, барлық аумақтың 28,8% қамтиды. Климат жағдайы және өсімдіктер түрлері жердің биіктілігі мен өзгереді. Жердің биіктілігіне байланысты топырақ типтерінің алмасуы тік аймақтық топырақ таралу заңдылығы деп аталады.

-
- Тау өлкелерінде топырақ аймақтары жазықтық аумақтағыға ұқсас белдеулер түрінде орналасады. Бірақ, тауларда, ендікте кездесетін кейбір белдеулер жалпы болмауы да мүмкін. Бұндай құбылыс топырақ аймақтарының интерференциясы деп аталады.

Таулы өлкелерде ауа-райы ерекше. Жазыққа қарағанда жауын-шашын мол, ауа ылғалдығы жоғары, температура төмен болады, күн радиациясы күшті болып келеді. Тау бедерлері кешенді және күрделі. Соның нәтижесінде топырақ жамылғысы ала-құлалығымен ерекшелініп тұрады. Таудың күн бетіне қарап орналасуына байланысты су және жылу тәртіптері күрт өзгеруі мүмкін. Оңтүстік жағындағы беткейлер, солтүстік беткейге қарағанда жылы және құрғақ келеді. Мұндай айырмашылық әр түрлі өсімдіктер дамуына себеп болады, осындай жағдай әр түрлі топырақтардың қалыптасуына ықпалын тигізеді.

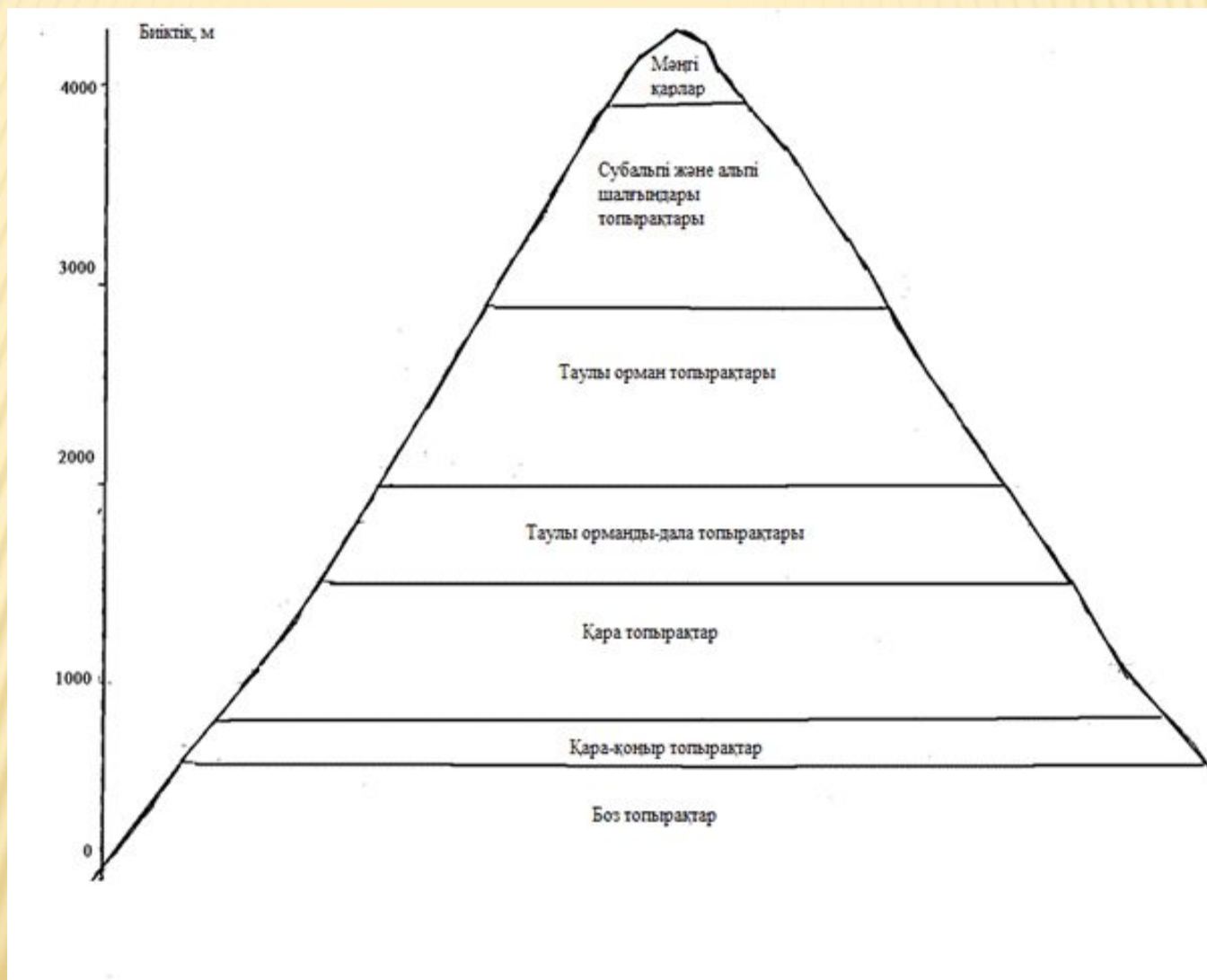


□ Қазақстанда таулы-дала топырақтары барлық жер ауданының $-0,9\%$; таулы-орман күңгірт топырақтары $-0,2\%$; таулы орман қара топырақтары $-0,1\%$; таулы орман қышқыл топырақтары $-0,5\%$; таулы орманды топырақтары $-0,5\%$; таулы орман шалғынды топырақтары $-0,3\%$, таулы шалғынды қара топырақтар $-0,5\%$; таулы шымды топырақтар $0,1\%$; таулы-тундра топырақтар $-0,1\%$; таулы-шалғынды субальпілік топырақтар $-0,1\%$; таулы шалғынды альпілік топырақтар $-0,3\%$ құрайды.

-
- Тянь-Шань тауының Іле Алатауы Алматы облысы бойынша шөл аймағының оңтүстігінде орналасқан. Батыстан шығысқа 300 км-ге созылған. Оның ең биігі Талғар шыңы 5017 м- болып табылады.



-
- Іле Алатауында 600м биіктіктен бастап сұр (боз) топырақтарды ашық қара-қоңыр топырақтар алмастырады. Бұл топырақтар осындай жазық жердің топырақтарынан кебірленуі жоқтығымен және жалпы фосфор мөлшерінің көптігімен ерекшеленеді.
 - Биіктілік 700-800м болғанда ашық қара-қоңыр топырақтар типшесі күңгірт қара-қоңыр топырақтар типшесімен алмасады. Бұл топырақтарда қарашірік мөлшері 3-4%, жалпы азот 0,25-0,30%-ды құрайды. Күңгірт қара-қоңыр топырақтарда кебірлер болмайды, бірақ карбонатты тектері ұшырасады.



-
- Биіктік 900-1500м-ге жеткенде таулы қара топырақтар аймағы басталады. 900-1000 м биіктіктер аралығында оңтүстік қара топырақ типшесі орналасқан. Қарашірік мөлшері 5,0-5,1%, ал жалпы азот 0,4% құрайды. Бұл топырақтар арасында көбінесе кәдімгідей және карбонатты тектері, кездеседі.
 - Одан жоғары (1000-1200м) орташа қарашірікті қара топырақ орналасады. Оның қарашірік мөлшері 7-8%, жалпы азоты 0,5%-ды құрайды. Оның үстінде (1200-1500м) қарашірігі 10-12%, жалпы азоты 0,6-0,7%, жалпы фосфоры 0,2% құрайтын қарашірікке бай қара топырақтар басталады. Бұл топырақтарда негіздер сіңіру сыйымдылығы 100г топыраққа 50-55м/экв құрайды.

-
- Алтай тауында ең биік Белуха шыңы-4620м. Ол Қазақстан мен Монғолия республикасының арасында орналасқан.
 - Тянь-Шань таулары климатымен салыстырғанда Алтай климаты салқын және ылғалды болады. Тау бөктерінде жылдық орташа температура $+5^{\circ}\text{C}$, орташа жауын-шашын 560мм-ді құрайды, ал тауда бұл көрсеткіштер тиісінше 0° және 2000 мм –ге тең болады.



-
- Тау етегінде күңгірт-қара топырақтар орналасқан. Олардың ішінде жазықтағы күңгірт-қара топырақтарға ұқсас кебірленген түрлері кездеседі. Бұл топырақтар көбінесе гранулометриялық құрамы ауыр делювийлерде қалыптасады.
 - Күңгірт қара-қоңыр топырақтардың үстінде қара топырақ аймағы басталады. Алтай таулы қара топырақтары екі топқа бөлінеді: орманды-далалы және далалы қара топырақтар. Орманды-дала қара топырақтарын әлсіз күлгінді, сілтісізденген және нағыз типшелерге ажыратады.
 - Алтай қара топырақтары, жауын құрттарының тіршілігі нәтижесінде қарашірінді қабатында ірі дәнді құрылымымен ерекшеленеді. Қарашірінді мөлшері өте жоғары 10-15 %, жалпы азот 0,5-1,0 %-ды, негіздер сіңіру 100 г топырақта 50м-экв құрайды

-
- Іле Алатауың қара-қоңыр және қара топырақтарында суармалы егіншілік тараған. Бұл аймақта жауын-шашын 500 мм-ден жоғары болғанымен, оның көбі көктем мезгіліне тура келеді. Жазда жауын-шашын аз болады. Боз, қара-қоңыр, қара топырақтарда, күздік бидай, жүгері, беде, қант қызылшасы, темекі т.б. дақылдар егіледі. Сонымен қатар көкөніс және жеміс шаруашылығы дамыған. Топырақты су эрозиясынан қорғау шаралары өте маңызды болып табылады. Жоңғар, Теріскей, Күнгеі Алатау жоталарындағы топырақтар игерілген. Ал Жоңғар Алатауының жоғары аңғарларында мал шаруашылығы дамыған. Алтай тауларының күңгірт қара және қара топырақтарында егіншілік, кейбір жерлерінде суармалы егіншілік тараған. Техникалық дақылдар (құлмақ, (хмель), картоп, қызылша), астық мал азығына егіледі. Жеміс шаруашылығы дамыған.