

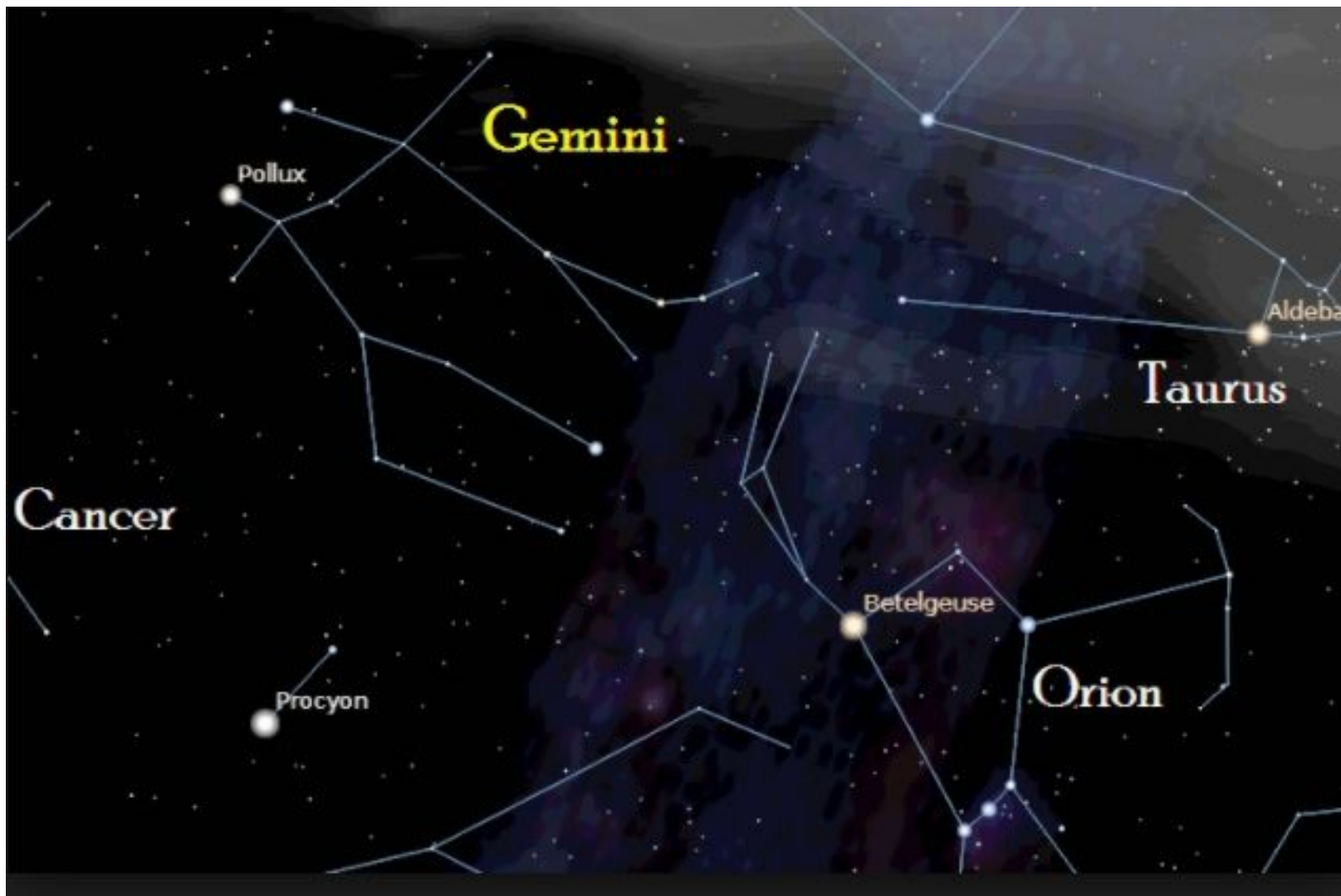
Grace is beauty of form
under the
influence
of freedom.
~Friedrich Schiller



НАКШАТРА
МРИГАШИРА

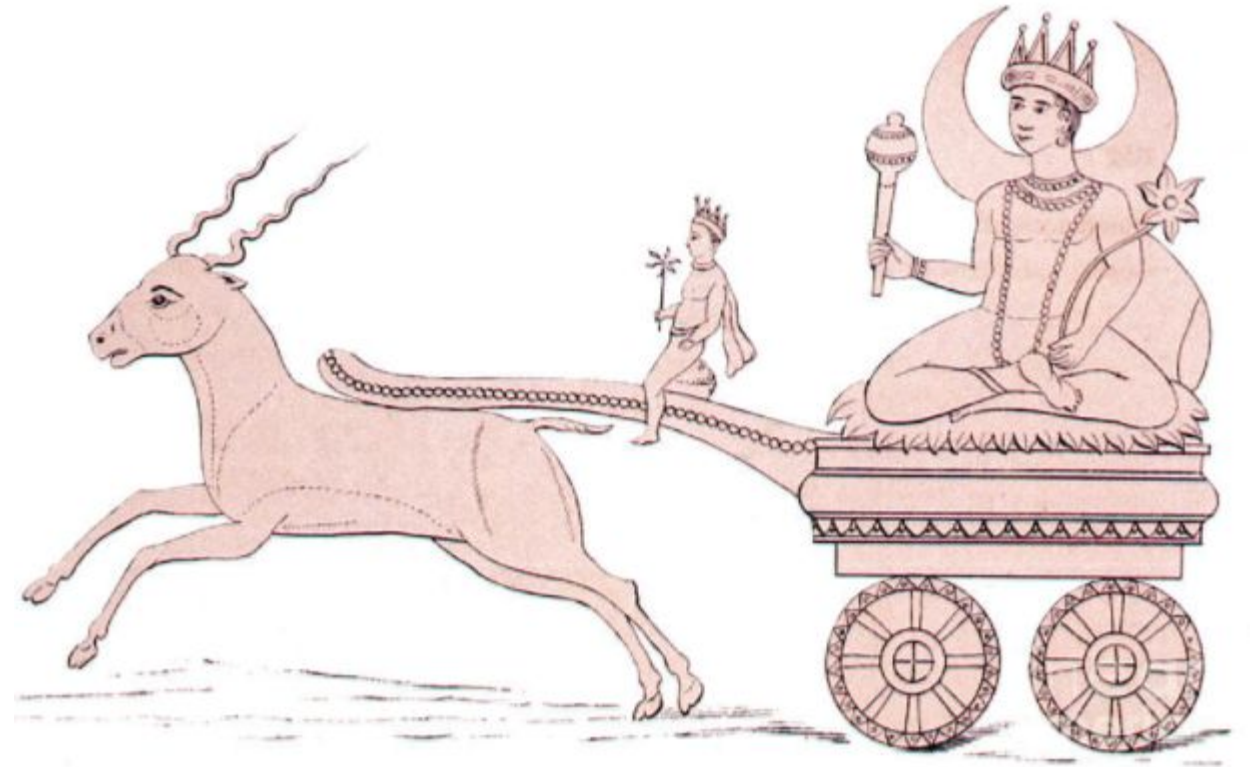
23°20' Тельца —
6°40' Близнецов

МРИГАШИРА В НЕБЕ - ОРИОН



СИМВОЛИКА МРИГАШИРЫ

- Олень
- Голова самки оленя
- Аргхаяни – начало года
- Саумья – благоприятная
- Сома – божественный нектар
- Сома - божество
- Альтернативный символ: кувшин, полный нектара Сома
- Принана Шакти – сила получать удовлетворение
- Питта Накшатра (огонь, дающий силу поиска)



БОЖЕСТВО – ЛУНА, СОМА

- нежность
- переменчивость
- чувствительность
- чувственность
- восприимчивость
- очарование, игривость
- робость, застенчивость

Мригашира связана с циркулирующими жидкостями в организме, обладает мягкой женской природой.

Связь с Парвати (зеркало)



МИФОЛОГИЯ

- Золотой олень и Сита (Рамаяна)
- Брахма родил дочь Рохини и воспылал к ней любовью, но был остановлен Шивой, Рохини превратилась в оленя – Мригаширу (история про инцест)
- В Мригашире зарождается интеллект – легенда о рождении Меркурия от Тары, жены Брихаспати



АГР + АЯНА

- имя, которое дали Мригашире во времена Риг Веды
- Агра – первая, Аяна – приходящая. Та, которая приходит первой
- 5000 – 3000 лет до н.э. – период Ориона, т.е. совпадение с ним весеннего равноденствия. **НОВЫЙ ГОД.**
- языческая символика, которая зародилась в те времена, позже была адаптирована христианством.
- Сравните с символикой Рождества.
- Мригашира – это СОМА (Луна) и переход от земного знака в воздушному. Олень отталкивается от земли и летит на фоне Луны.



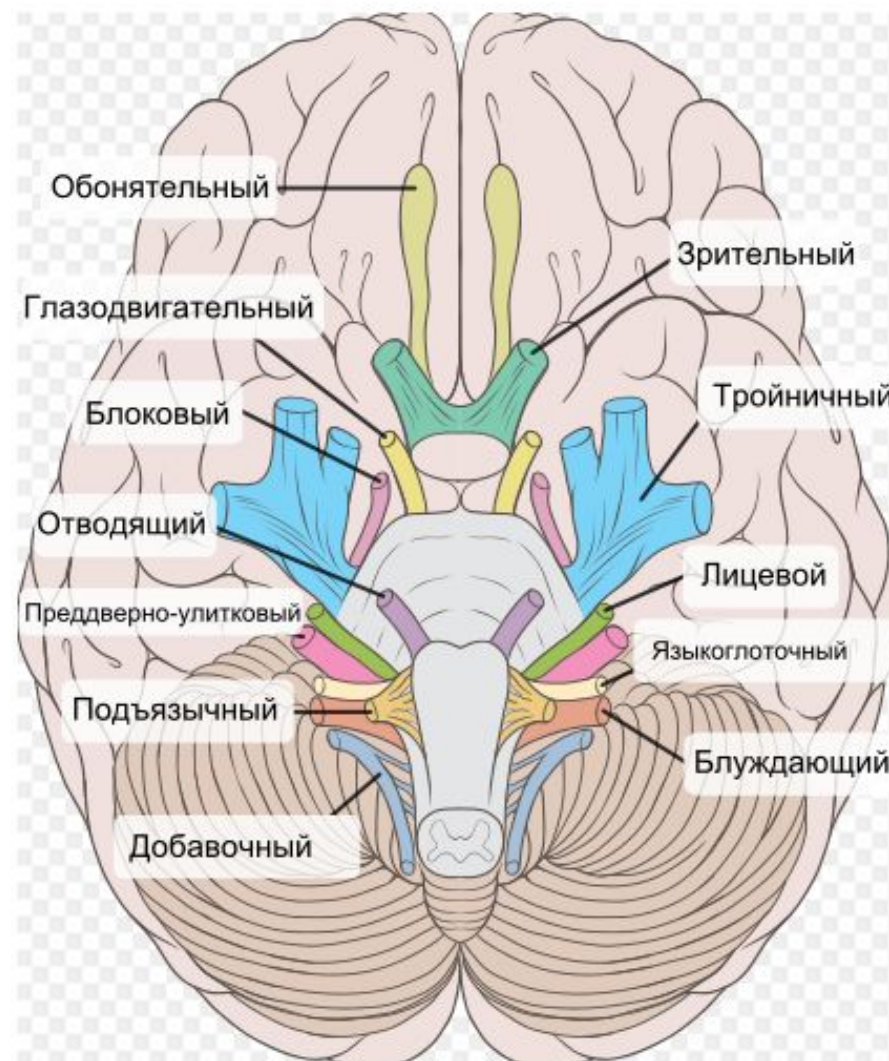
МРИГАШИРА В ФИЗИОЛОГИИ

Нервы делятся на моторные (чара раши), сенсорные (стхира раши) и моторно-сенсорные (двишвабхава раши)

Знак Овна – глазодвигательный нерв, полностью моторный. Зрение соотносится с элементом огня – тэджас.

Знак Тельца – обонятельный нерв, восприятие запахов очень важно для формирования вкуса пищи. Полностью сенсорный. Обоняние соотносится с элементом земли – притхви.

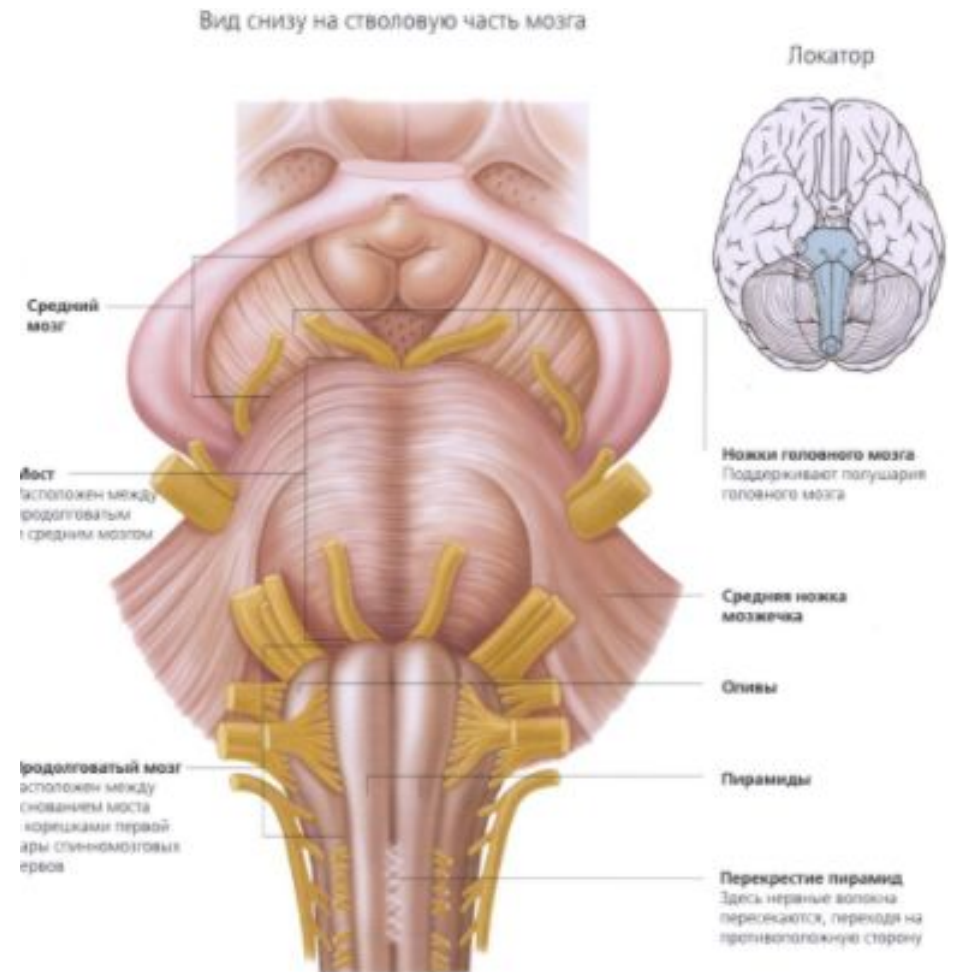
Знак Близнецов – блуждающий нерв. Сенсорно-моторный. Идет от мозга к брюшной полости, иннервирует (соединяет при помощи нервов) органы головы, шеи, грудной и брюшной полостей.



МРИГАШИРА В НЕЙРОФИЗИОЛОГИИ

На картинке: ствол мозга (продолговатый мозг) – место локализации нейронных скоплений, соответствующих накшатрам.

Мригашира соответствует **группе нейронов A5**



МРИГАШИРА В НЕЙРОФИЗИОЛОГИИ

- Моноаминергическая группа А5 расположена рядом с комплексом оливы и покрывкой моста
- Точнее в *nucleus tegmentalis posterolateralis* - Заднелатеральное ядро покрывки

ФУНКЦИИ:

- формирование устойчивого внимания (поиск, любопытство)
- формирование реакции на внешний раздражитель – моделирует состояние тревожности
- участвует в генерации фазы парадоксального сна (сон с быстрым движением глаз)

МРИГАШИРА В ДИЕТОЛОГИИ

Пролин – аминокислота необходимая для хрящевой ткани и кожи. Это вещество улучшает структуру кожи, способствует образованию коллагена (является его основным компонентом), а также предотвращает быстрое старение. Эта аминокислота имеет огромное значение для лечения болезней кожи, таких как акне или язвы, помогает укрепить структуру эпидермиса, сделать кожу его гладкой.

Также известно о благотворном влиянии аминокислоты на суставы и позвонки. По этой причине она служит действенным компонентом в программах лечения остеоартрита, болезней позвоночника.



Продукты богатые пролином:

Ржаной хлеб



Рис



Дикий рис



Пшеница и изделия из нее



Овес и овсяное печенье



Льняное семя



Говядина



Баранина



Сельдь



Тунец



Сыр твердых сортов



Кальмары, осьминоги и каракатицы



Устрицы



Ракообразные



Мясо пресмыкающихся



ВНЕШНОСТЬ

- небольшие, но выразительные глаза (сравните с глазами Рохини)
- глаза у женщин часто полностью подведены (включая нижнее веко)
- любопытство во взгляде
- настороженность
- мягкость



ХАРАКТЕР

- множественные любовные связи, часто также внебрачные
- проблемы от любовных союзов
- необходимость убегать
- сталкинг, обвинение в сексуальном домогательстве
- все время в состоянии поиска
- бродяжничество и тяга к путешествиям, перемещениям (но в пределах комфорта, избирательность)
- кардинальные перемены (изменение маршрута) в жизни как следствие сильного испуга
- способность найти что угодно. Марс дает импульс к активному поиску.
- артистизм
- Танец рождается в Мригашире. Одна нога на земле, другая- в воздухе.
- не любят экстрим

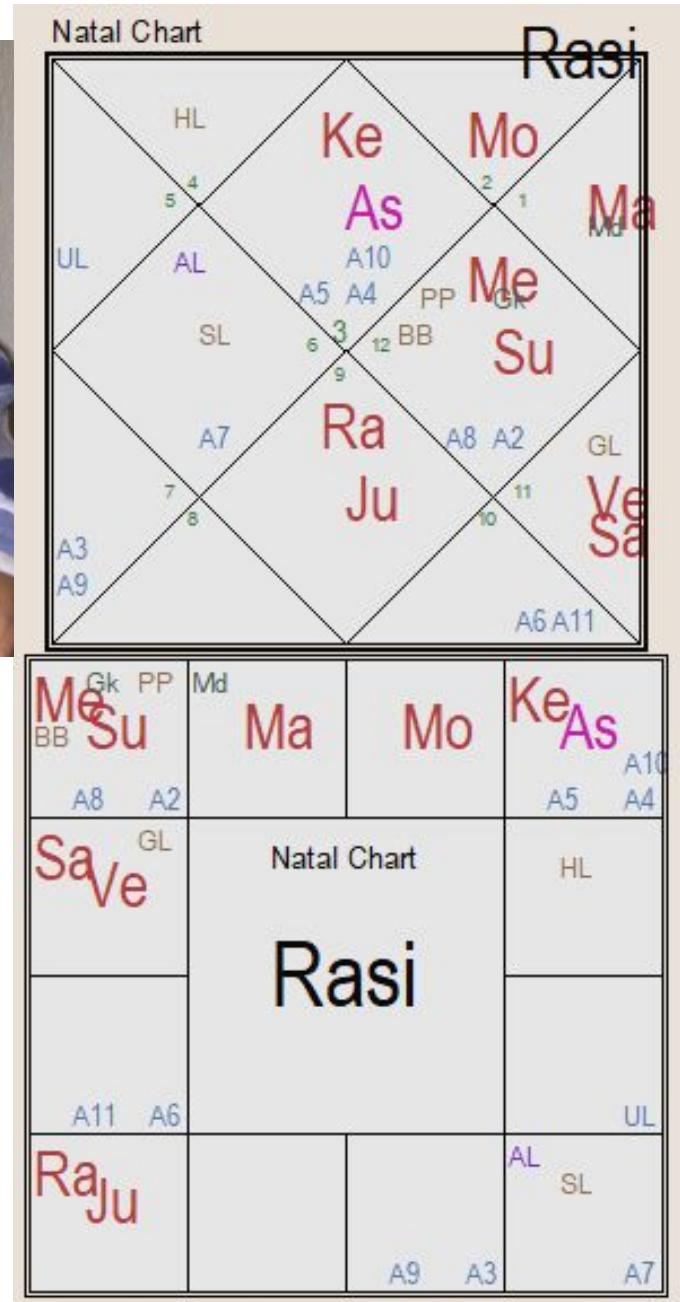
ХАРАКТЕР

- способность охватить большое количество информации – разнонаправленность восприятия
- подозрительность
- непостоянство и переменчивость
- но тенденция приклеиваться к объекту, пока не получат удовлетворения (принана шакти)
- склонность играть в жертву и провоцировать, искать своего «охотника»
- перегружают нервную систему – нервные расстройства, впечатлительны
- обязательно нужно много двигаться, особенно на свежем воздухе (бродить)
- погоня за миражами, иллюзиями
- сома – любовь к спиртным напиткам, восприимчивость к запахам

БРУНИ ВЕРНЕР

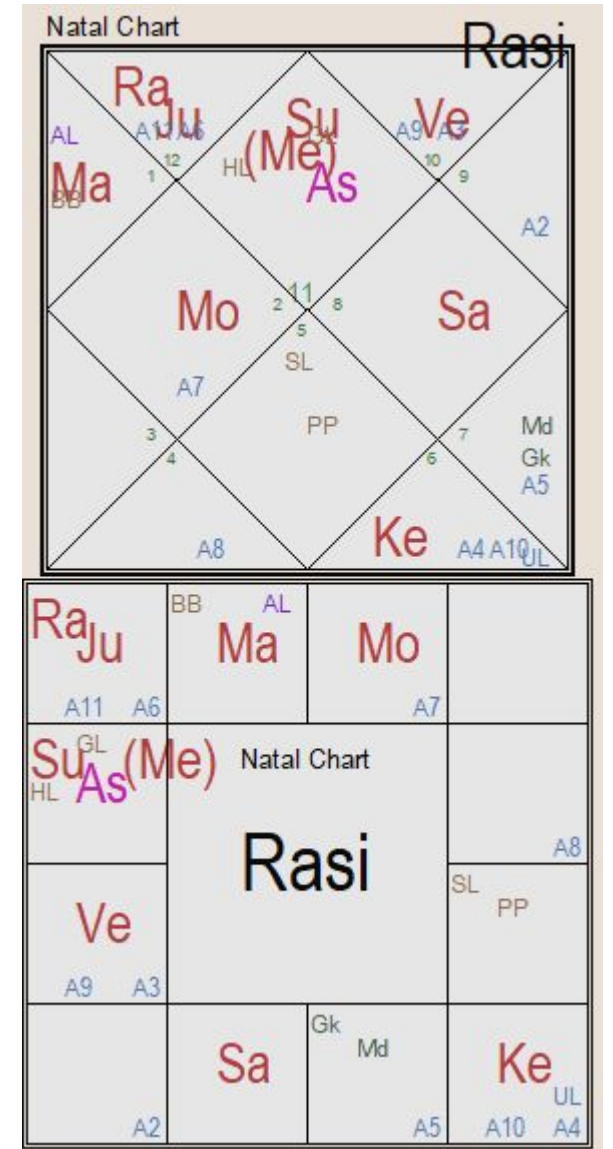
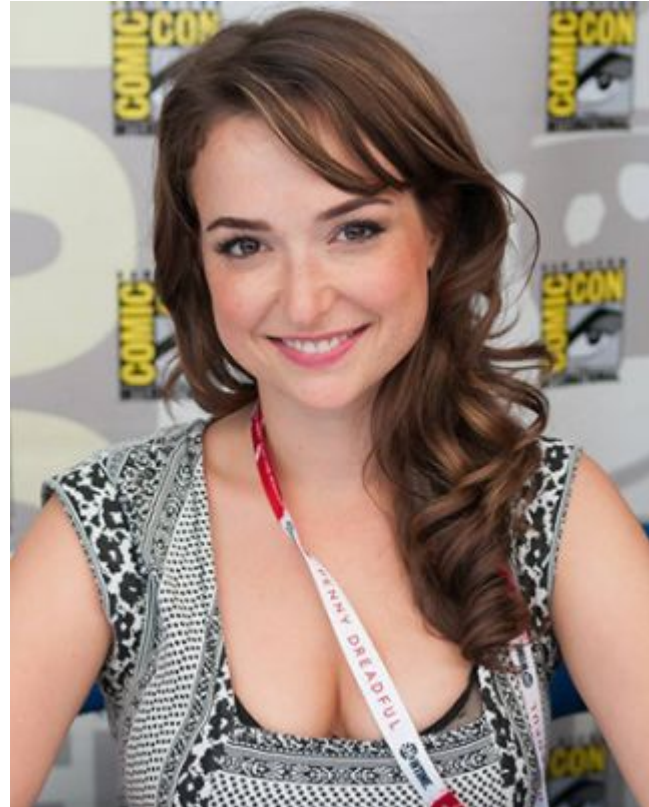


- Луна в Мригашире 1 пада, Марс как управитель накшатры в 11 доме
- Всю жизнь играл в лотерею
- Выиграл миллион швейцарских франков
- «слава на 15 минут»
- Невыгодно вложил и через 6 лет стал банкротом



МИЛАНА ВАЙНТРУБ

- Луна 2 пада Мригаширы
- Актриса комического жанра
- успех в комедийной роли рекламного агента
- управитель накшатры Марс в 3
- управитель пады в 1 (куда приводит Принана Шакти)



БОЛЕЗНИ МРИГАШИРЫ

- Проблемы с горлом,
- Проблемы с голосовыми связками,
- Запоры (страх и подозрительность)
- Венерические заболевания
- Нервные расстройства
- Проблемы со сном
- Психосоматика

«Лучшее лечение» - петь и танцевать, экспрессия и артистизм

ЧТО ТАКОЕ ПАДА НАКШАТРЫ?

3 градуса 20 минут = навамша

Всего в гороскопе 108 пад, или 108 навамш

Деление круга на 12 – солнечное, годовое. Года отмеряются СОЛНЦЕМ.

Деление круга на 27 – лунное, месячное. Месяцы отмеряются ЛУНОЙ.

Если разделить знак зодиака на 9 частей = 3 градуса 20 минут

Если разделить накшатру на 4 части = 3 градуса 20 минут

9 – отец, Солнце

4 – мать, Луна

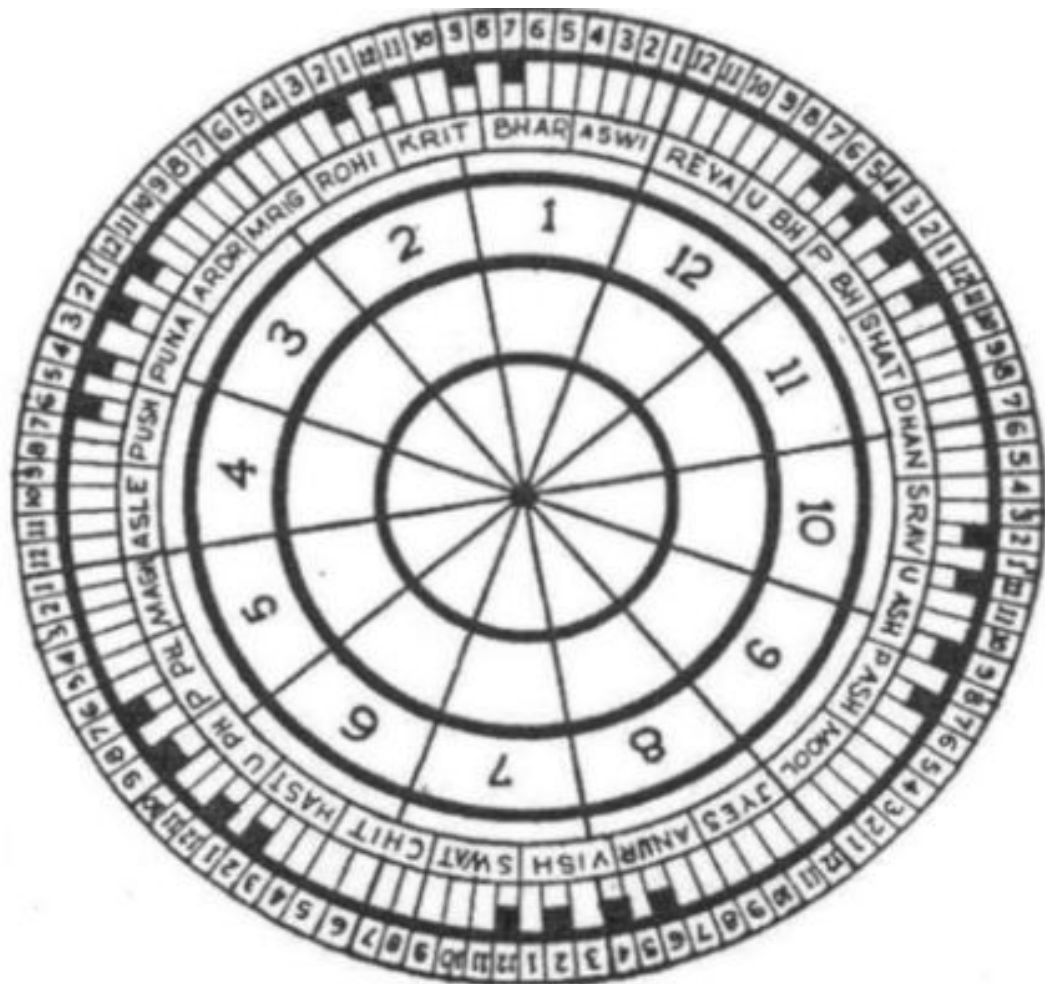
ПАДА – это связь принципа ШИВЫ и принципом ПАРВАТИ, это преломление энергии СОЛНЦА в материальном мире, в земных делах, в общении (ЛУНА)

Это РЕАЛИЗАЦИЯ ШАКТИ, которая берет свое начало в Солнечном принципе (ШИВА)

Навамша показывает, как в человеке уникальным образом соединяются энергии ШИВЫ И ШАКТИ, как он решает противоречие между духовным и материальным



ПУШКАРА НАВАМШИ



В Мригашире нет Пушкара
Навамш

1 ПАДА (23°20' — 26°40' ТЕЛЬЦА)

- навамша Льва, ОГОНЬ
- управитель Солнце, покажет место и способ реализации Принана Шакти.
- самая творческая и артистичная пада
- Венера + Марс + Солнце = индивидуальное творчество, большая активность, нежелание сидеть на месте
- Солнце символизирует мужской принцип, Марс – активность. В этой паде совершается побег красивой формы от преследования (Брахма хочет овладеть своим творением, но оно должно убежать).
- в этой паде проявляется вздорный характер Мригаширы, взбалмошность, неожиданный побег, испуг и дерзновение что-то делать для самозащиты
- Лев – фиксированный знак – фиксация на своих желаниях, своей индивидуальной природе, защита своих личных границ
- Пада свободных художников и руководителей в творческой сфере

2 ПАДА (26°40' — 30°00' ТЕЛЬЦА)

- Навамша Девы. ЗЕМЛЯ.
- Меркурий укажет, как реализуется Принана Шакти – через принцип интеллекта.
- Подчеркивает практичную сторону Мригаширы – избирательность, расчетливость, подозрительность. Импульс к побегу не такой сильный, такой человек сначала все продумает.
- Талант сатирика
- Отношения строятся на расчете, дает более счастливую брачную жизнь, чем в остальных падах. Знак Девы дает терпение, чего у Мригаширы в принципе нет, если только терпеть - не в ее интересах (Принана Шакти).

3 ПАДА (00°00' — 3°20' БЛИЗНЕЦОВ)

- Смена знака, смена Дреkkаны. Близнецы – Близнецы. ВОЗДУХ.
- Самая легкая, непостоянная, воздушная пада, много общения.
- Навамша Весов.
- Венера покажет реализацию Принана Шакти
- Меркурий+Марс+Венера – интеллектуальное изучение сферы отношений, поиск партнеров, переменчивость в заключении союзов и сделок, расчет и обман на почве отношений.
- из всех пад самые выдающиеся навыки в коммуникации в рамках отношений, дипломатия
- Дашамша Близнецов и Рака. С 3-х градусов + чувственность, забота в профессии, что еще более способствует установлению контакта
- скитания и приспособленчество

4 ПАДА (3°20' — 6°40' БЛИЗНЕЦОВ)

- навамша Скорпиона. ВОДА.
- Марс и Кету покажут реализацию Принана Шакти
- самая спортивная пада – танцоры, игроки (Меркурий+Марс)
- пада спорщиков
- больше всего проявлена подозрительность – сталкинг, детективы, отслеживание, «охота на ведьм», придирчивость, залипание на партере, удовлетворение желаний через партнера, сексуальность.
- Дашамша Рака или Льва – в профессиональной деятельности Принана Шакти проявлена через водный элемент – эмоциональность, привязанность, опекунов
- Или через огненный – действие, обладание. Охотник – самый конец 4 пады. Меркурий + Марс – Дашамша Льва – собственничество, руководящая или лидерская позиция.

РОХИНИ И МРИГАШИРА

Рохини

Наслаждение миром и ресурсами

Затвердевание в своих активах,
земное наслаждение, красивая
наполненная форма, магнетизм

Эго питает себя через внутренние
импульсы, уровень субъектности

Сбалансированность

Мригашира

Место рождения любопытства, из-за
которого мы готовы следовать куда
угодно

Убегание от форм, ощущение
опасности, пугливость, инцест (как
повзрослевшие дочери убегают из
дома, от отца)

Эго выходит из чистой субъектности
и начинает объективизироваться,
зарождение дуальности

Неугомонность, состояние поиска

ИНЦЕСТ

- Рождение СЛОВА

В Тельце изрекается СЛОВО

Он является продуктом МЫСЛИ – мужского начала. СЛОВО – отражение мысли в материю, женская энергия.

В первой паде Мригаширы происходит отделение СЛОВА от МЫСЛЯЩЕГО.

Мыслящий оплодотворяет свое же слово, придает ему смысл, рождается РЕЧЬ.

Слово не воробей 😊 - вылетело, не поймаешь. Оно убегает от мыслителя и перестает быть его собственностью.

Он стремится оплодотворить его сам, но терпит поражение, слово улетело, обрело независимость и используется другими.

ПРОФЕССИИ МРИГАШИРЫ

Художники и деятели искусства, певцы и музыканты, поэты, лингвисты, писатели, в том числе романтических новелл, мыслители и люди в поиске, торговцы драгоценными камнями, распространители продуктов, относящихся к земле, текстиль, дизайнеры моды, стилисты и те, кто задает тренд, ветеринары. Все профессии, связанные с животными, в том числе домашними. Продавцы всех типов, рекламные агентства, администраторы, ландшафтные профессии, фермеры и садовники, лесники, сфера недвижимости, создатели карт и навигационных приборов, путешественники и исследователи, эзотерики и астрологи, учителя, особенно работающие с начинающими, ремесленники, комментаторы.

МУХУРТА

Если вам грустно, у вас депрессия, застой, покидают жизненные силы, вы ничем не увлечены, вам не хватает общения и у вас настроение «старой никому не нужной девы», значит не хватает Принана Шакти, потребности Души и Тела не удовлетворены.

Начните приятное для себя занятие (например, новое хобби) на растущую Луну в Мригашире. Смотрите, чтобы в карте мухурты был силен Марс, а также Венера. Просто выйдите на улицу и дайте себе шанс встретить нового человека.

Если слаб Марс – быстро бросите

Если слаба Венера – залипните на партнерах, будете требовать от них удовлетворения своих потребностей.

Если на предприятии застой, сотрудники слишком подавлены, не хватает драйва коммуникация затруднена начните проект на растущую Луну в

В МУХУРТЕ БЛАГОПРИЯТНО:

- все виды деятельности, где нужна легкость, подвижность, переменчивость
- особенно хороша для путешествий
- исследование природы, прогулки на свежем воздухе, осмотр достопримечательностей
- сексуальная активность
- лечение и практики омоложения
- образовательные мероприятия, социализация
- смена жилища
- все виды деятельности, где нужна коммуникация
- установка алтарей и религиозных объектов
- реклама и продажа

НЕБЛАГОПРИЯТНО

- заключение брака (эта энергия быстро приведет вас к мысли, что любой брак зиждется на иллюзиях и миражах)
- резкие и brutальные действия
- вступление в конфронтацию (не хватит сил, придется бежать)
- принимать долгосрочные важные решения
- закладывать прочные фундаменты

ГОДЫ АКТИВАЦИИ МРИГАШИРЫ

4-й год. Вопросы здоровья или вопросы по показателям Раху и Кету

17-й год

34-й год. Активация домов 5, 10, 11

50-й год (отделение от супругов, детей, непонимание с ними)

ЗАКЛЮЧЕНИЕ

В высшем аспекте Мригашира дает осознание своего **ИНДИВИДУАЛЬНОГО ПУТИ**, дороги, на которой раскрывается истинное предназначение.

Множественный опыт и переменчивость жизненного ландшафта приводит к осознанию своей

