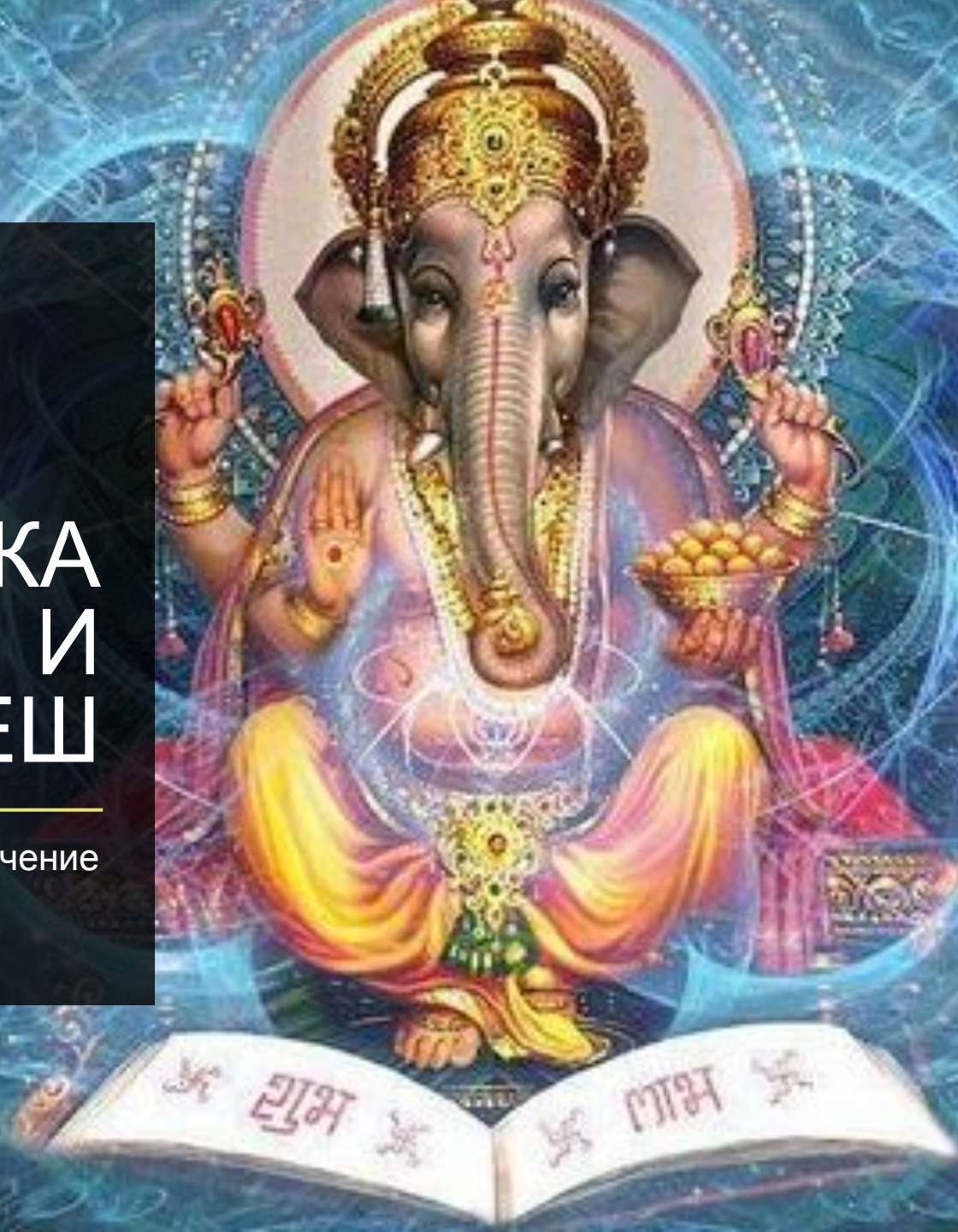


БАДХАКА СТХАНА И БАДХАКЕШ

Как вырасти через ограничение



БАДХАК

- преграда, препятствие
- подавление, причинение боли
- противопоставление
- заграждение

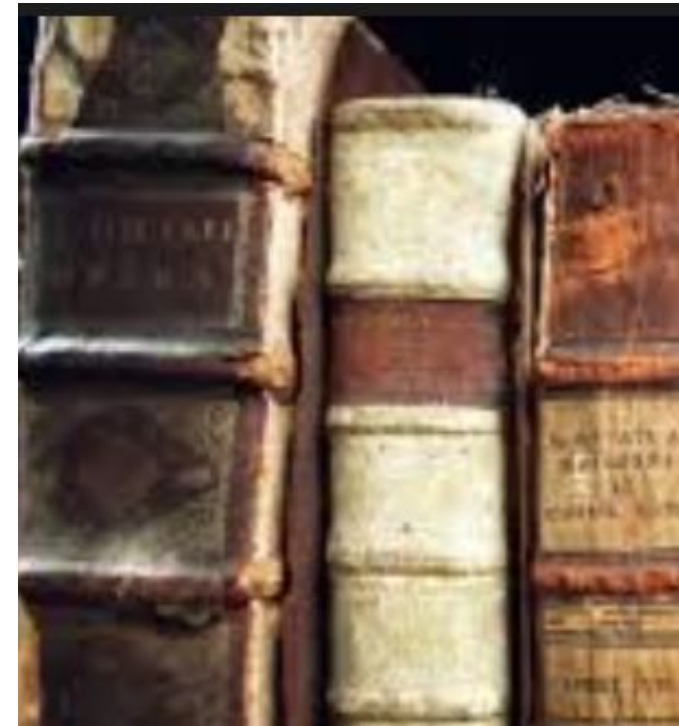
Корневой глагол baadh - нажимать, прижимать, заставляя, убирать

ОБСТОЯТЕЛЬСТВА, которые представляются человеку как преграда.



КЛАССИКА

- **БПХШ** – упоминание о бадхаке в главе о знаковых дашах (глава 50, шлока 20-21)
- **Сарватха Чинтамани** – 22 дреккана (если бадхакеш связан с 22 дрекканой, то он опасен)
- **Джатака Париджата** (глава 2 шлока 48) – бадхакеш и планеты в бадхака стхане опасны, если они соединены с Кхарешем (хоз 22 дрекканы) или Манди
- Джатака Париджата (глава 18 шлока 30) – планетный период бадхакеша и планетные периоды планет в бадхака стхане принося стресс, несчастья
- Во время даши/антрдаши планеты в кендре от бадхака стханы, горе или зарубежье и если две планеты попадают на ось 6-8, то опасность. Если это бенефики и друзья, то результаты смешанные
- **Прашна Марга** – типы проклятий с прошлого





ОТКУДА ПОЯВЛЯЕТСЯ ПОНЯТИЕ БАДХАКА СТХАНА?

- Поле гороскопа устроено таким образом, что между знаками образуются связи
- Эти связи являются базовыми и постоянно действующими, они поддерживаются через знаковые аспекты
- Знаковые аспекты всегда взаимны и равнозначны
- Подвижные знаки взаимодействуют с фиксированными
- Двойственные знаки взаимодействуют между собой
- Бадхака схана всегда аспектирует лагну через знаковый аспект, то есть она поддерживает равновесие в системе
- Бадхака стхану можно находить для любого дома, не обязательно только для лагны

ТРАКТОВКА 1

- Бадхака стхана поддерживает равновесие в системе и уравнивает Лагну, поставляя нативу события (фатального характера), жизненный материал, через который выравнивается вся жизненная система
- Нативу эти события представляются фатальными и от него не зависящими. Он их расценивает как преграду.



11 ДОМ – БАДХАКА СТХАНА В ЕСТЕСТВЕННОМ ЗОДИАКЕ

В естественном зодиаке управитель 11 дома является Бадхакешем

В естественном зодиаке 11 дом управляется **Раху** (наряду с Сатурном)

- Сатурн курирует процессы внутри системы

- Раху дает возможность пробить границу и выйти за пределы системы (дать жизни развитие, поставить новые задачи, раздвинуть горизонты материи и «уберечь» Дживу от преждевременной мокши). Водолей – эклектичный знак, включает в себе противоречие.

У 11 дома много значений, которые формируются из разных плоскостей (срезов) ведического гороскопа

Самый возвышенный срез (духовная астрология):

11 дом – это самая сильная Тришадайя бхава, самый злотворный дом гороскопа для духовного развития.

11 дом – это последняя «ловушка» на пути к мокше. Это последний тамасичный (фиксированный) знак в естественном зодиаке. Само желание результата (в данном случае мокши) не дает мокше случиться.

САТУРН + РАХУ

Следовательно: Бадхакеш вбирает с себя два свойства:

- **Сатурн** – препятствие, проверка, строгость, экзамен, курирование процесса изнутри, прошлое, структура жизни, обусловленная прошлым, которую непросто переделать, пресс, гнет судьбы, рамки
- **Раху** – стремление выйти за границу, самая смелая амбиция, развитие системы, масштабирование, материализм

Принцип «Сатурн подобен Раху» – в каком отношении?

Раши Кумбха несет в себе эту эклектику (частично открытый шар), на его почве разворачивается борьба с пороками, с привязанности к материальному. Знак филантропии.

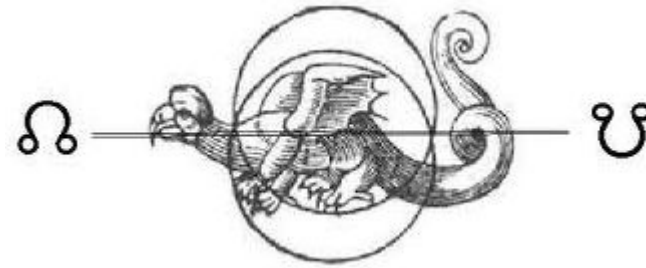
ТРАКТОВКА 2

- Бадхакеш связан со знаком Водолея, Сатурном и Раху. Бадхака стхана представляет возможность столкнуть в себе два желания:
- остаться в системе
- выйти за пределы системы

Бадхака стхана даст дилемму, которую придется решать либо традиционно, через ограничение и подчинение закону – Сатурн, либо пробиваясь на новый уровень – Раху.

Или: Раху разбалансирует систему, Сатурн держит в рамках.

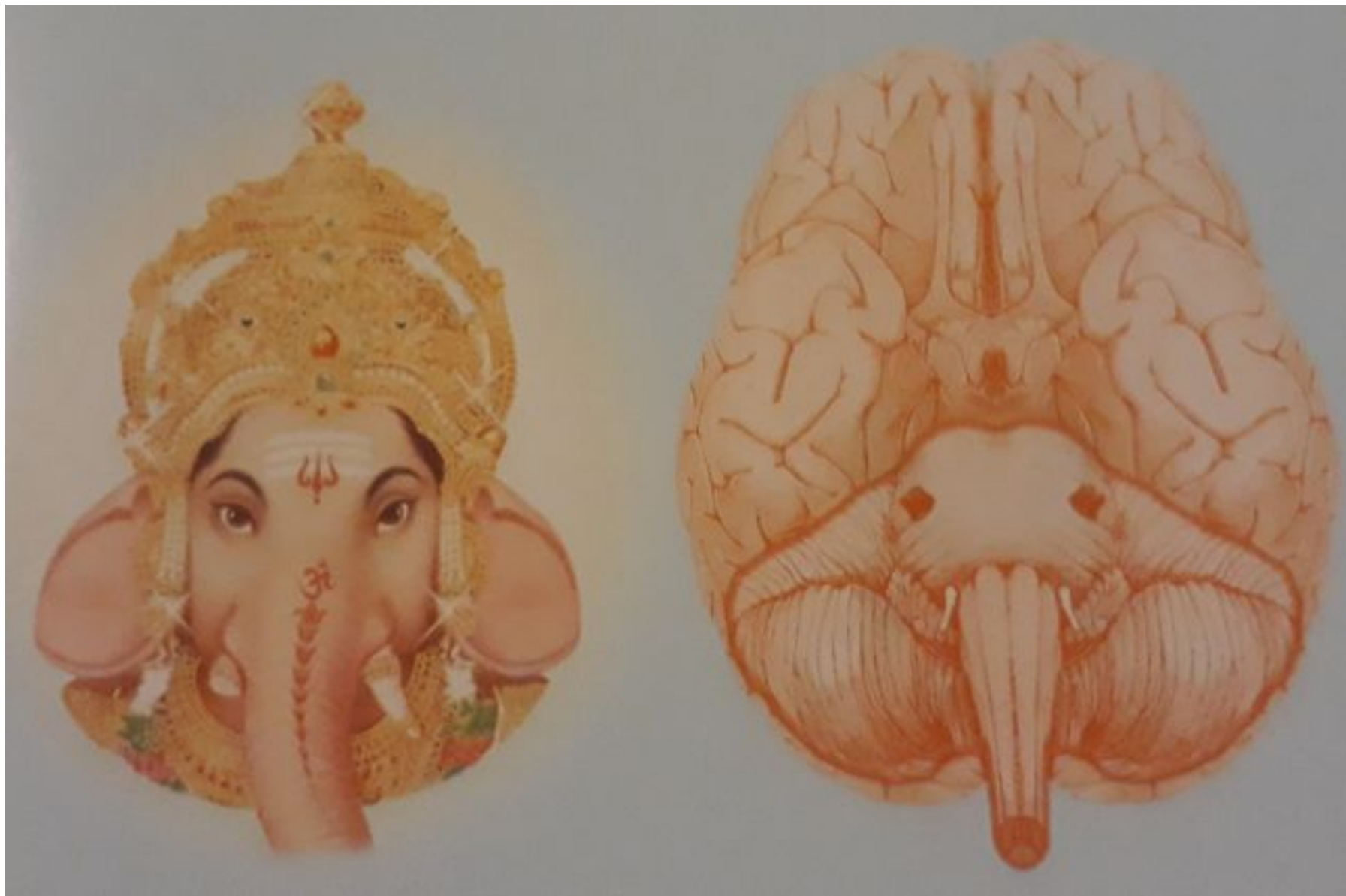
РАХУ И КЕТУ



- Раху как управитель 11 дома, является причиной зловещих эффектов от Бадхакеша
- Естественный сигнификатор бадхака стханы - Раху
- умиротворение через Ганеша – Кету – показывает, как обойти препятствие
- если мы разберемся с прошлым (Кету), преграда преодолима
- Шри Ганеша помогает увидеть препятствие, осознать, понять его исток – слышит натив Бога или нет. От этого зависит преодоление препятствия.

ГАНЕШ А И МОЗГ

- Уши – мозжечок
- Лицо – мост
- Хобот –
продолговатый мозг



КОНЦЕПЦИЯ

- Бадхакеш определяет границу в сознании, если он силен, **он дает благо**, он открывает дверь, препятствие становится возможностью, вы пересекаете границу и идете дальше

Что указывает на границы в системе? Сатурн и ось Раху-Кету

Чтобы разобраться с тем, что несет Бадхакеш, нужно также смотреть общее положение Кету в гороскопе, через что придется перешагивать и спотыкаться.

- Если бадхакеш вовлечен в сложную комбинацию (соединен с малефиками и хозяевами дустхан, слаб по положению в знаке, доме) – большая преграда, невозможно перешагнуть границу в сознании.

КАКИЕ АСПЕКТЫ ИСПОЛЬЗОВАТЬ?

- прежде всего **ЗНАКОВЫЕ** – через них формируется **СИТУАЦИЯ**
- Силы (грахи), которые связаны со знаками, пассивно переплетаются и возникает **ОБСТОЯТЕЛЬСТВО**, не связанное с нашими желаниями
- Далее уже через эти силы это обстоятельство нужно **РАЗРУЛИВАТЬ**. И в этом случае мы смотрим на активные связи, планетарные аспекты, йоги и взаимодействия.
- Например, если у восх Тельца сильный бадхакеш, йога карака, то через эту силу он будет справляться с препятствием.

ПРИНЦИПЫ АНАЛИЗА

1. Исследовать сам дом – бадхака схану. Планеты в бадхака стхане учитываются прежде всего. Они непосредственно влияют на формирование ситуации.
2. Исследовать управителя бадхака стханы. Если дом пуст, основную преграду будет показывать он. Но если он занят планетами, то первичны планеты

ПОЧЕМУ?

3. Оценить планету, и если она связана с бадхакешем, то надо определить, она закрывает дверь или открывает
4. Исследовать 12 дом от бадхакеша.

ТРАКТОВКА 3 : ЗНАКИ И ГУНЫ

Знаки соотносятся с тремя гунами (дают модальность действия)

- подвижные - раджас
- фиксированные – тамас
- двойственные – саттва

Для раджасичного знака препятствием будет управитель 11 бхавы – накопление, кама, жадность

Для тамасичного знака препятствием будет управитель 9 бхавы – духовный учитель, идеи, свет, путь

Для саттвичного знака препятствием будет управитель 7 бхавы – свое отражение, отношения слюдьми, необходимость вступать в союз

ПРАШНА МАРГА

Глава Wrath of the Diety

- показывает, что (какое прошлое деяние) активирует бадхака граху и бахака раси
- источник гнева, кто именно гневаётся на вас через бадхака стхану и бадхакеша (гнев божества, гнев Сарпадевы, гнев родителей, Прета Бадха, Дришти Бадха - сглаз, Абхичара – черная магия)
- 11 типов зла для 11 Рудр 11 дом – дом разрушения (Рудрамша)
- комбинации, при которые бадхакеш образует проклятие (логично: бадхакеш далеко не всегда злотворен, только при определенных условиях)

ПРАШНА МАРГА

- дома, которые вызывают вред (houses of harm)
- в труде Прашна Марга ими считаются бадхака стханы, а также кендры, если они заняты малефиками
- Через вовлеченность бадхакеша в различные комбинации показано, как формируются разные виды проклятий
- Важно: не бадхакеш сам по себе вызывает проклятия, а формирующиеся связи, которые могут и вовсе не быть связаны с бадхакешем. Бадхкеш и бадхака стхана при описании проклятий упоминаются не во всех комбинациях.
- Следовательно, бадхака стхана или бадхакеш не равно проклятие
- Что такое проклятие?

ГНЕВ БОЖЕСТВА

- Бадхакеш расположен в плохом месте и поражен
- Малефик в 12 доме от Бадхакеша – образ божества был осквернен.

JIHWA DOSHA

- Вред от слов
- Если хозяин 2 каким-либо образом связан с бадхакешем, человек страдает от болезни в результате Джихва Доша – злословие.
- Отравление

САРПА БАДХА

Если Раху каким-либо образом связан с бадхакешем и бадхака стханой, он становится очень злотворным. Даша Раху будет напряженной.

Если одновременно на Раху и бадхакеша/бадхака стхану есть влияние Юпитера, то это влияние тех Сарп, которые стоят выше всех - Божественных . Юпитер связан с Бадхакешем, расположен в дустхане и Раху при этом в кендре от Юпитера – проклятие божественных змей.

Если Гулика в кендре от Раху, то это проклятие от змей низшего ранга и оно более жесткое.

Если Солнце связано с Раху, то Сарпы благотворны и в долгосрочной перспективе несут хороший эффект

Если Луна связана с Раху, - от злых змей

АБХИЧАРА БАДХА

- Бадхакеш связан с х6
- хозяин 6 в 1, 7, 12 – при этом Марс в лагне или аспектирует ее
- Кету в 1, 4, 10 в то время как Марс аспектирует лагну

ПРИМЕР

Бадхака стхана будет вызывать болезни, если связана с 6, 8 домом. В ней стоят функциональные малефики, особенно если они естественные малефики.

Если при этом Бадхакеш в 1 доме или х1 в бадхака стхане – то болезни, **которые являются частью судьбы**, неизбежны.

Вариант - переезд за границу в совершенно новые условия.

- Если бадхакеш в лагне или лагнеш в бадхака стхане, человек будет сам себе препятствием, сам будет провоцировать в жизни проблемы или уедет за границу

СПИСОК ЛИТЕРАТУРЫ

1. Брихат Парашара Хора Шаstra
2. **PRASNA MARGA** English Translation with Original Text in Devanagari and Notes by **BANGALORE VENKATA RAMAN**
3. **Satyanarayana Naik Prashna Hora, Horary Astrology and Cosmic Psyche in Classical and Nadi Chapter: Baadha in Prashna**
4. **Tony Nader. Human Physiology Expression of Veda and the Vedic Literature**
5. **Sanjay Rath. Crux of Vedic Astrology.**

ДЛЯ ЧЕГО ВАЖНО ЗНАТЬ И ПОНИМАТЬ БАДХАКА СТХАНУ И БАДХАКЕША:

- **препятствие** - это условие, которое выставляется самой системой, для того, чтобы привести систему в равновесие и готовность для дальнейших действий
- препятствие складывается через бадхака стхану без участия самого натива, это подготовленная извне ситуация, которая проистекает из самого устройства материи
- **бадхака стхана** показывает последнюю проверку, какого качества она будет - **содержание экзамена**
- **бадхакеш** показывает **силу (граху)**, которая будет выставлять препятствия и давать задания, одновременно с помощью этой силы можно понять, что делать в сложившейся ситуации.

КАК ВЫРАСТИ ЧЕРЕЗ ОГРАНИЧЕНИЕ?

Чтобы увидеть основную канву преграждающей ситуации, которая сплетается для каждой лагны, можно рассмотреть:

- характер знака, который дает аспект на Лагну (через какие дополняющие качества система приводится в равновесие)
- сигнификаторы дома гороскопа, которые дополняют первый дом.
- характер бадхакеша как указание на силу в сознании, через которую придется действовать.

ВОСХОДЯЩИЙ ОВЕН

Бадхака стхана Водолей. Бадхакеш Сатурн, Раху.

Задача:

- уравновесить свою жизнь через добавление в нее структуры и системности
- дисциплинировать себя
- поставить свои действия на службу обществу
- научиться действовать системно, преследуя не только личные интересы, но и общественные
- научиться уважать старшинство и работать в группах
- научиться поддерживать баланс в системе через гуманитарную деятельность.

ВОСХОДЯЩИЙ ТЕЛЕЦ

Бадхака стхана Козерог. Бадхакеш Сатурн.

Задача:

- уравновесить свою жизнь через добавления в нее работающей структуры, общественной пользы
- стать профессионально значимым
- повысить активность, добавить в жизнь движения

ВОСХОДЯЩИЕ БЛИЗНЕЦЫ

Бадхака стхана Стрелец. Бадхакеш Юпитер.

Задачи:

- обобщить разнообразие в концепцию
- собрать факты воедино и придать им идею
- увидеть смысл в противопоставлениях
- установить обратную связь, вопрос-ответ
- увидеть в каждом человеке учителя
- придать высший смысл отношениям
- поставить интеллект на службу высшим принципам
- поработать с финансовым установками, баланс расчета, коммерческой выгоды и бесплатных услуг, работы ради идеи

ВОСХОДЯЩИЙ РАК

Бадхака стхана Телец. Бадхакеш Венера.

- научиться выражать свои чувства (через слово)
- преодолеть страхи и стеснение, выходить на публику
- открыть свое дело, импульс заботы перевести в конкретное оформление, которое бы приносило связи и финансы
- преодолеть обиды на партнеров

ВОСХОДЯЩИЙ ЛЕВ

Бадхака стхана Овен. Бадхакеш Марс.

Задача:

- выровнять Льва, научиться действовать, двигаться, предпринимать, не боясь потерять свой центр и авторитетное положение
- не просто быть, а делать что-то для этого
- мало ощущать себя звездой, надо для этого работать, исполнять что-либо
- мало собрать вокруг себя людей, надо еще иметь хорошую карму на то, чтобы они под вашим руководством слаженно работали.

Преграда может быть от людей, которые являются исполнителями поручений.

ВОСХОДЯЩАЯ ДЕВА

Бадхака стхана Рыбы. Бадхакеш Юпитер.

Задачи:

- следуя своей природе, постараться не закопаться в фактах, цифрах, конструкциях
- уравновесить перфекционизм через понимание, что есть глобальные задачи и надо смотреть на жизнь шире/проще
- в целом посмотреть на вещи более глобально, развить дальноркость
- из 7 дома приходит оценка, она будет выставляться по неожиданным критериям - насколько ваши действия и интеллектуальные выкладки гуманны, милосердны и соответствуют общим законам мироздания/общим задачам проекта .

ВОСХОДЯЩИЕ ВЕСЫ

Бадхака стхана Лев. Бадхакеш Солнце.

Задача:

- в поисках баланса и компромиссов, делая шаг в сторону, все-таки не слишком сильно удаляться от центра.
- периодически проверять жизненную систему на наличие фиксированных установок.
- занимаясь бизнесом выстраивать адекватные отношения с гос инстанциями
- советоваться с отцом и старшими представителями власти

Преграды носят ограничивающий и стабилизирующий характер. "Палки в колеса". Часто от представителей власти. Прежде чем двигаться дальше, соотнеси действия с дхармой, законом, пойми кто ты, где твои корни, какие у тебя обязанности, отдай долги тем, кто тебя родил и вырастил.

ВОСХОДЯЩИЙ СКОРПИОН

Бадхака стхана Рак. Бадхакеш Луна.

Задачи:

- уравновесить жизненную систему через заботу об окружающих
- внести в жизнь больше душевности, общения
- научиться без презрения относиться к насущным потребностям людей и их эмоциональным нуждам, слабостям, слезам
- к силе добавить чувства
- внести в жизнь естественные методы расслабления
- выделить себе время, когда не надо никого контролировать, даже себя

ВОСХОДЯЩИЙ СТРЕЛЕЦ

Бадхака стхана Близнецы. Бадхакеш Меркурий.

Задача:

- уравновесить моральные установки реальными жизненными примерами, вследствие чего сама идея тоже меняется, приспособляясь под ситуацию.

- разъяснять основы, путь, мораль, закон и сталкиваться с бесчисленными комбинациями, кейсами, случаями, в каждом из которых мораль не может работать одинаково.

Преграда

- ситуация может сформироваться таким образом, что придется расставаться с частью себя, пересматривать взгляды на жизнь, научные концепции, взгляды на финансы, детей, религию, семью, расставаться с идеалами и сворачивать с намеченного пути.

ВОСХОДЯЩИЙ КОЗЕРОГ

Бадхака стхана Скорпион. Бадхакеш Марс, Кету.

Задача:

- привести в порядок свое прошлое (Кету), отдать долги, серьезно отнестись к технике безопасности перед началом движения
- исследовать причины событий и причинно-следственные связи (политики часто пользуются поддержкой силовых, криминальных структур, или советуются с астрологами)
- принять идею, что не все базируется только на очевидных фактах и трудолюбии, есть неподвластное и то, что связано с прошлым.

ВОСХОДЯЩИЙ ВОДОЛЕЙ

Бадхака стхана Весы. Бадхакеш Венера.

Задачи:

- стать проще и более социально приспособленным, научиться общаться, ладить
- научиться двигаться в рамках дипломатии, соглашений
- Водолей революционер, ученый, программист – научиться любить общество и уважать светскую жизнь

Преграда со стороны партнерства, женщин, людей, с которыми надо церемониться. Преодоление преграды дает эффективное распространение идей Водолея, которые становятся сбалансированными.

ВОСХОДЯЩИЕ РЫБЫ

Бадхака стхана Дева. Бадхакеш Меркурий.

Задачи:

- выразить в коммуникации знания, ощущения, которые доступны интуитивно
- научиться говорить и детализировать, действовать четко по пунктам, без «воды»
- спуститься с небес на землю

Преграды в виде мелочных, придирчивых, дотошных, материалистичных людей. Складываются ситуации, когда приходится уточнять свои запросы, желания.