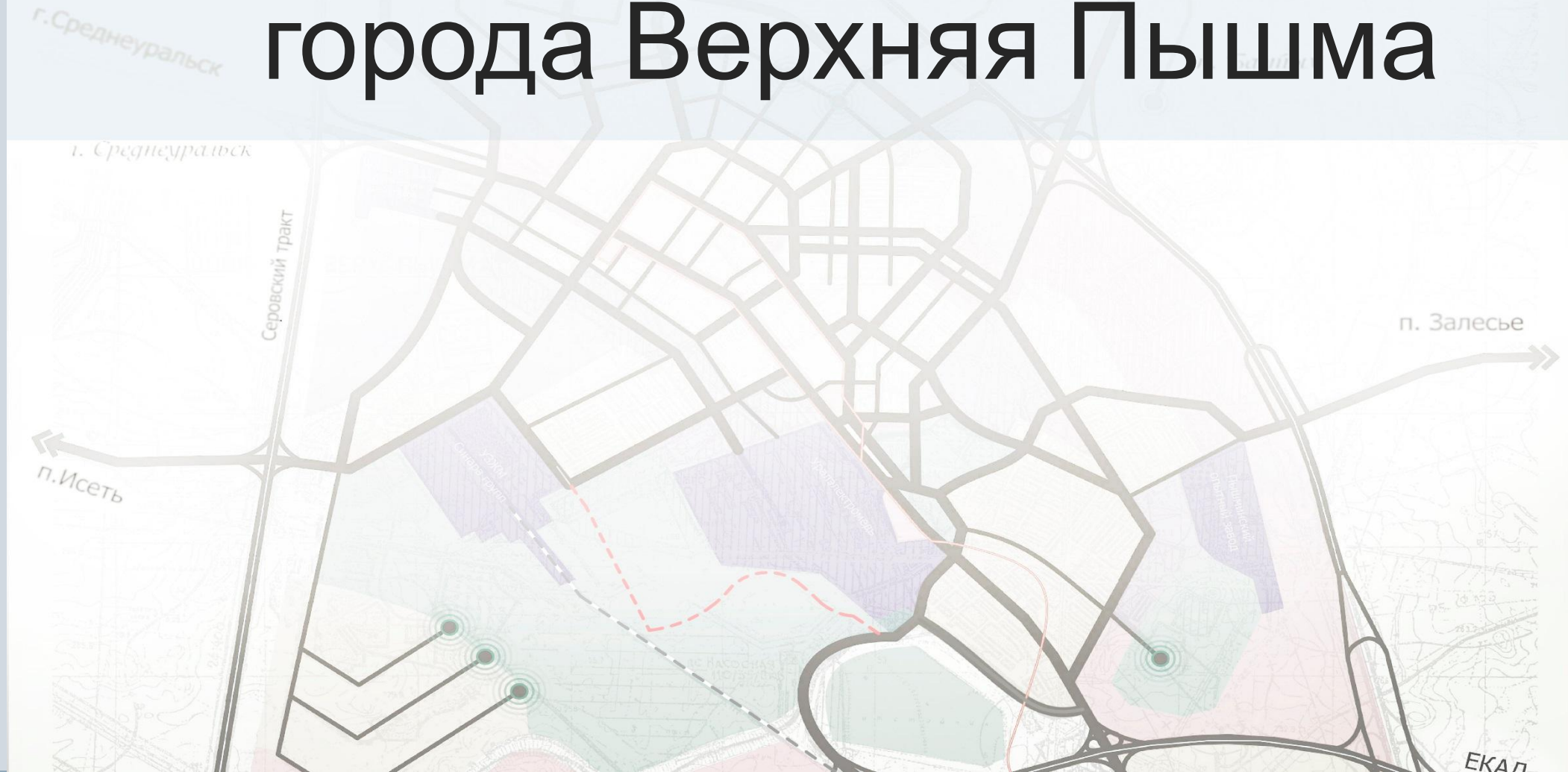


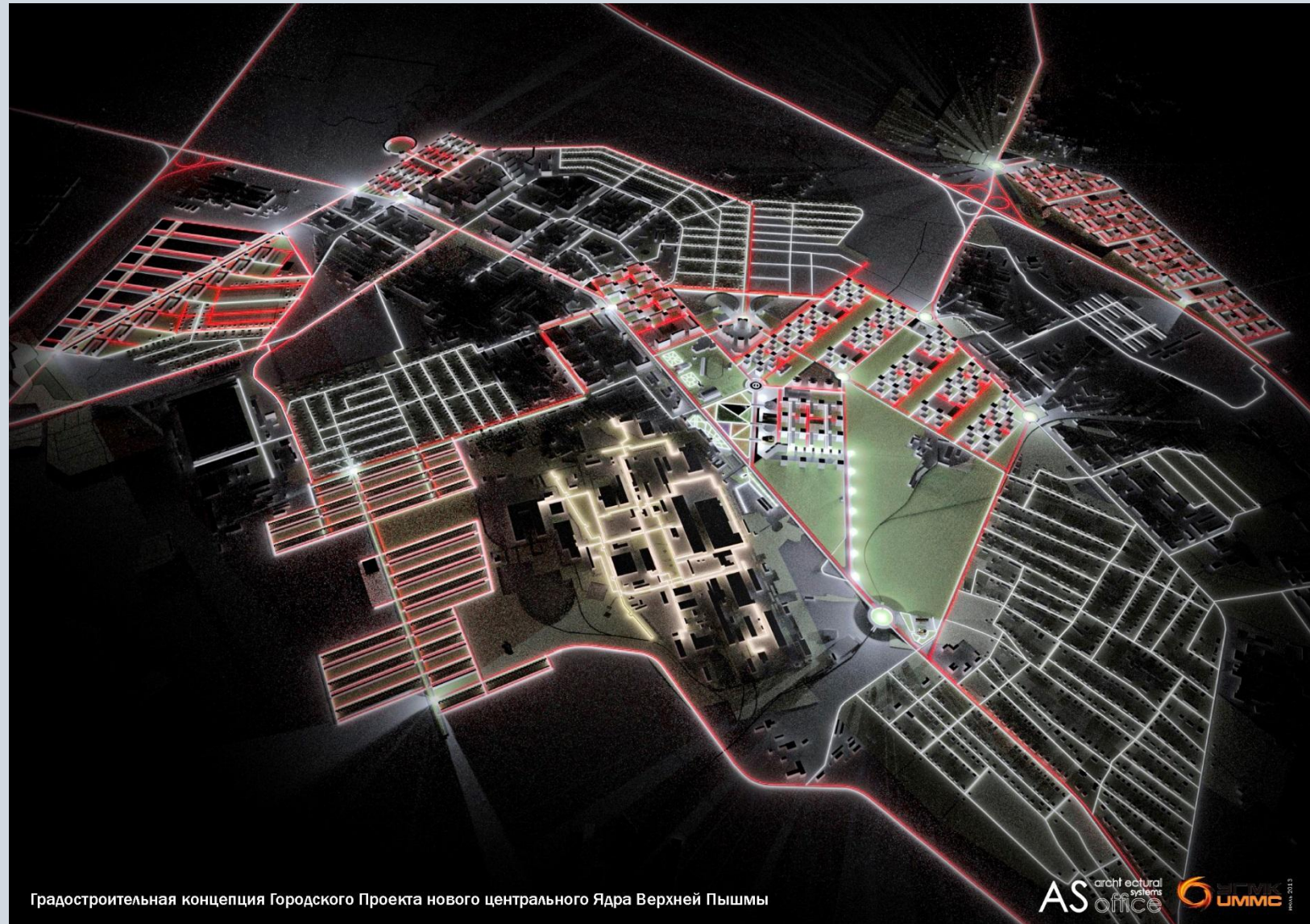
Градостроительное развитие города Верхняя Пышма



градостроительная концепция

Город Верхняя Пышма на данный момент имеет слабо организованную планировочную структуру, что является одной из главных проблем устойчивого развития города. В связи с этим в 2013 году была разработана градостроительная концепция, где были выявлены основные направления развития.

МБУ «УКС и СР ГО Верхняя Пышма»



Транспортная схема

Разработанная транспортная схема служит планировочным каркасом и основой для выбора направления развития различных функциональных зон.

Также на схеме показана планируемая трасса трамвая, которая будет усиливать связь между Верхней Пышмой и Екатеринбургом, что позволит частично освободить улично-дорожную сеть от ежедневных миграций населения.



Развитие жилых районов

Развитие жилых районов предлагается преимущественно на застроенной территории. В основном, это реконструкция микрорайонов, в которой предусматривается снос ветхого жилого фонда (в частности, это микрорайоны «Октябрьский», «Садовый – 2», «Петровский», «Юбилейный»). Захват новых территорий планируется на периферии города. К таким микрорайонам относятся мкрн в районе с. Балтым, мкрн «Ключи» и мкрн «Новый» в северной части города. На этих территориях планируется малоэтажное строительство с развитой инфраструктурой внутри микрорайона.



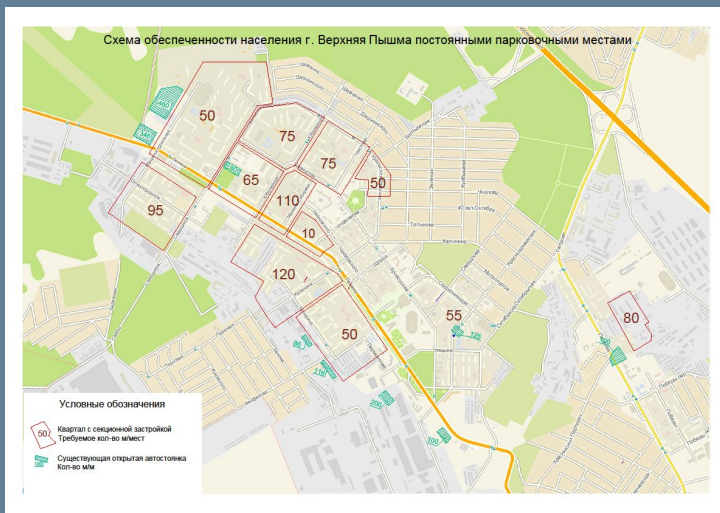
Развитие рекреационной и культурно-развлекательной зоны

Развитие рекреационной и культурно-развлекательной зоны предполагается в историческом центре города. В нее входит участок предприятия ОАО «Автотранспорт», который послужит резервной территорией для музея военной техники, и участок от строящегося гастрольного театра до микрорайона «Успенский» вблизи храма Успения Пресвятой Богородицы. Расположение рекреационной зоны на данном участке целесообразно и обосновано наличием подработанной территории.



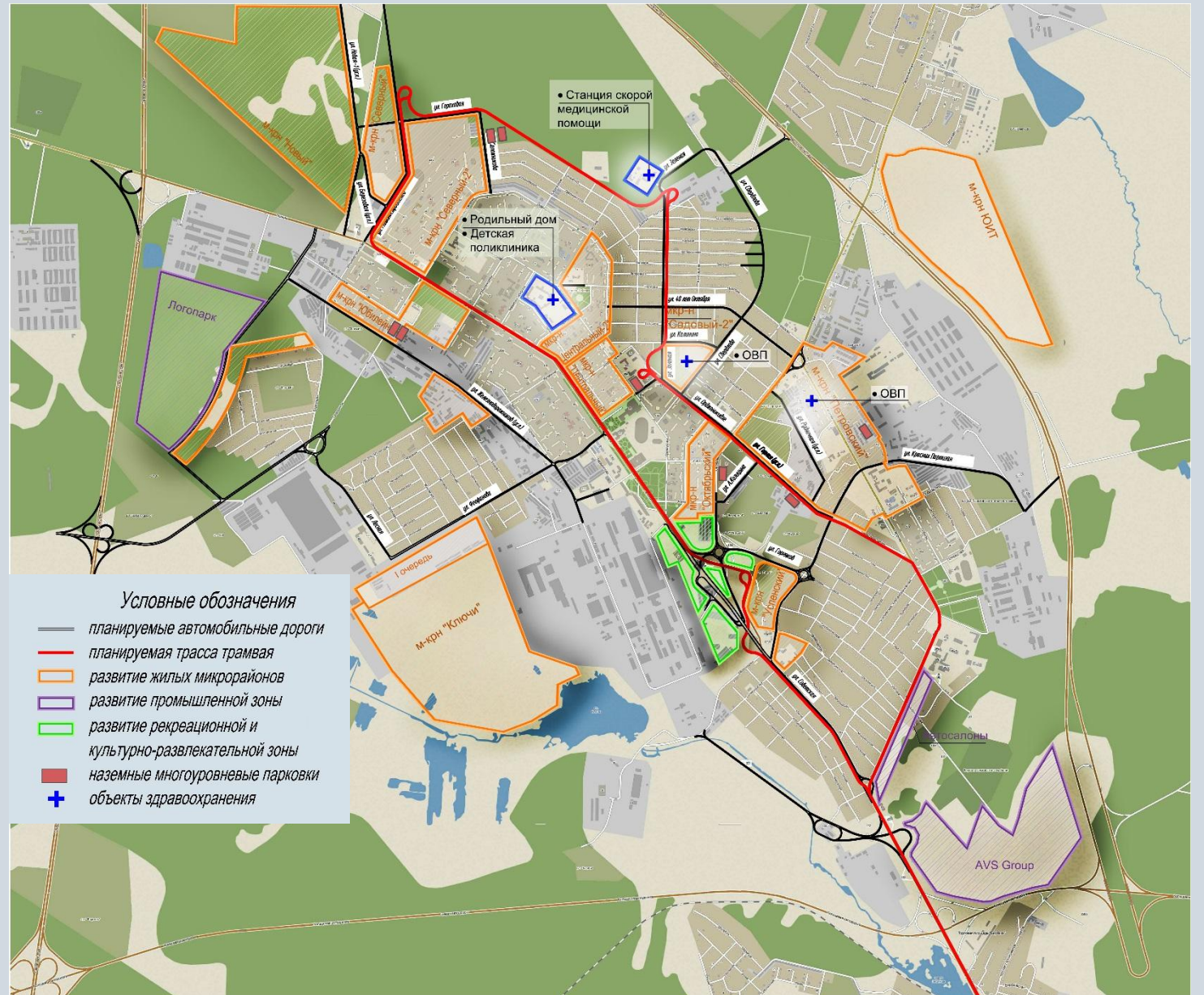
Многоуровневые парковки

Многоуровневые паркинги для постоянного хранения автомобилей предполагается разместить вблизи микрорайонов с многоэтажной жилой застройкой. Также был проведен анализ состояния существующих жилых районов на предмет нехватки парковочных мест, который показал зоны дефицита. Планируемые многоуровневые паркинги будут доступны жителям, проживающим как в существующей застройке, так и в планируемых жилых районах.



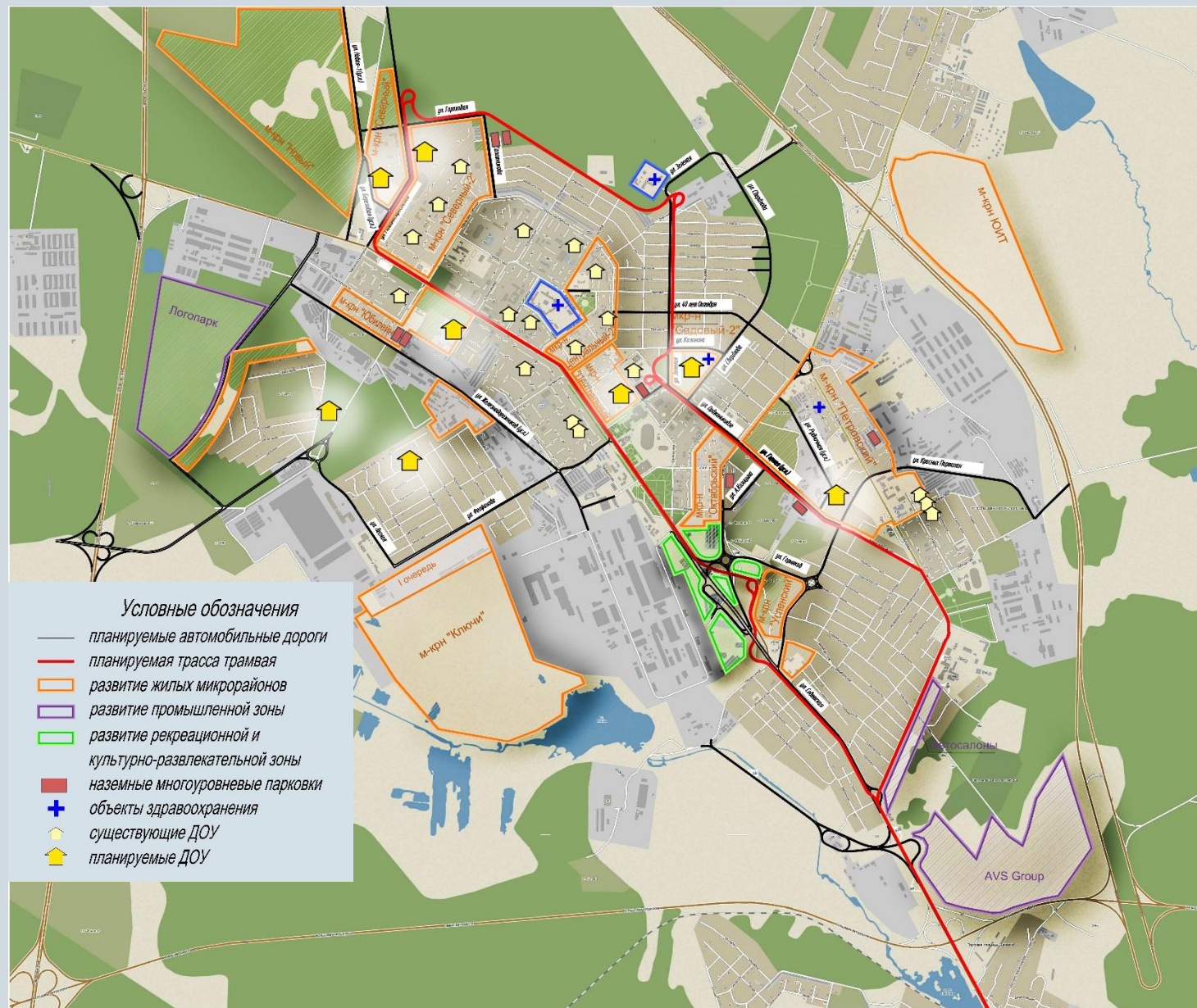
Объекты здравоохранения

На сегодняшний день производится строительство скорой медицинской помощи на территории инфекционной больницы. В 2015 году планируется начало проектирования родильного дома и строительство детской поликлиники на территории больничного городка. Также, в новых микрорайонах «Садовый-2» и «Петровский» будут предусмотрены пункты общеврачебной практики.



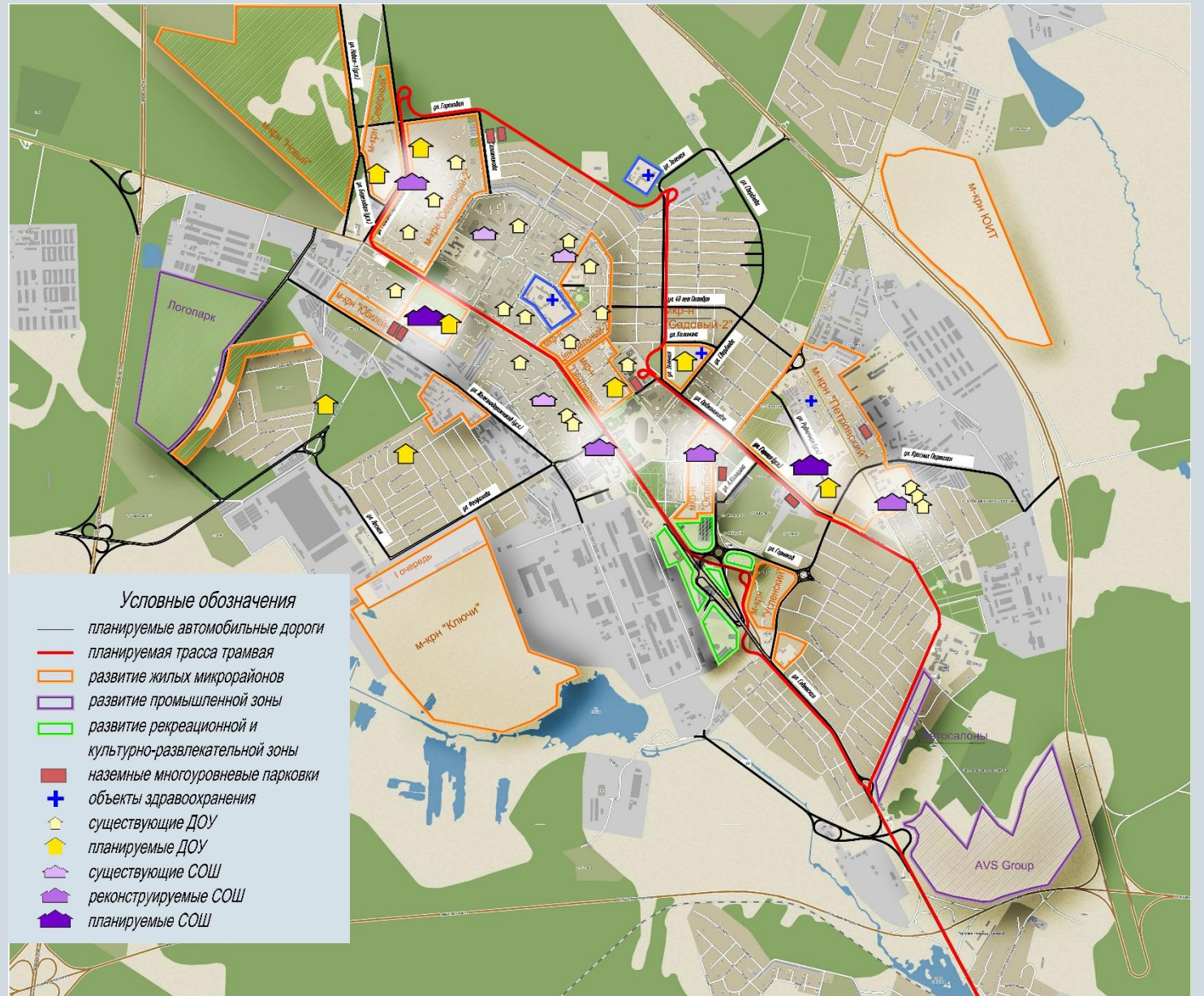
детские образовательные учреждения

До 2015 года планируется реконструкция детского сада по адресу ул. Парковая, 28, и строительство 6-ти новых детских садов, которые располагаются на территории новой многоэтажной жилой застройки.



Средние общеобразовательные школы

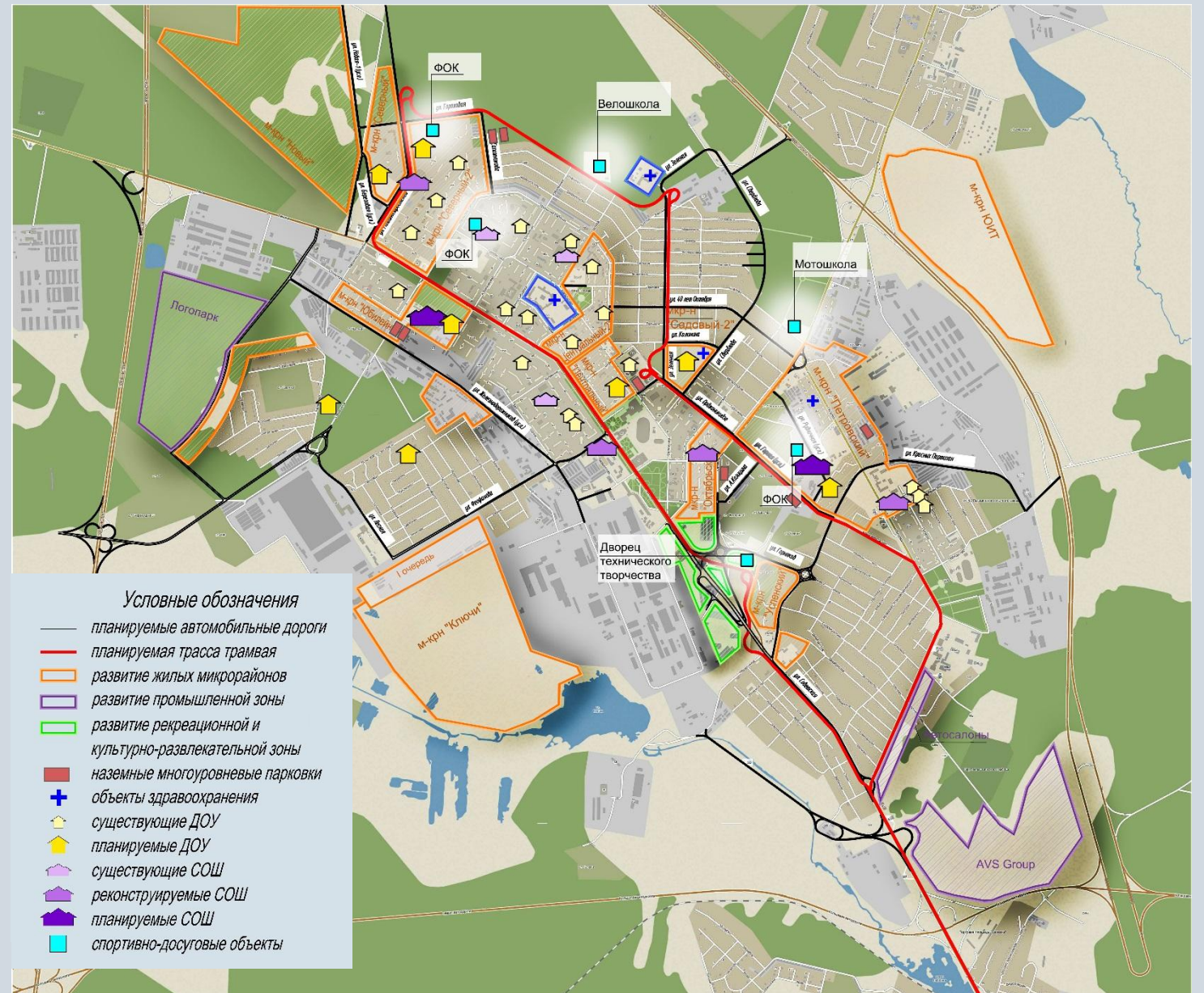
На сегодняшний день имеется дефицит мест в школах в количестве 1550 учащихся. До 2020 г. планируется реконструкция четырех школ и строительство двух новых в микрорайонах «Петровский» и «Юбилейный». Общее количество дополнительных мест составит 3725 мест.



Спортивно-досуговые объекты

На территории города планируется размещение трех физкультурно-оздоровительных комплексов: в микрорайоне «Северный -2», «Петровский», и на территории стадиона школы №2.

Объекты велошкола и мотошкола построены. Также планируется размещение Дворца технического творчества вблизи микрорайона «Успенский».



Спасибо за
внимание!