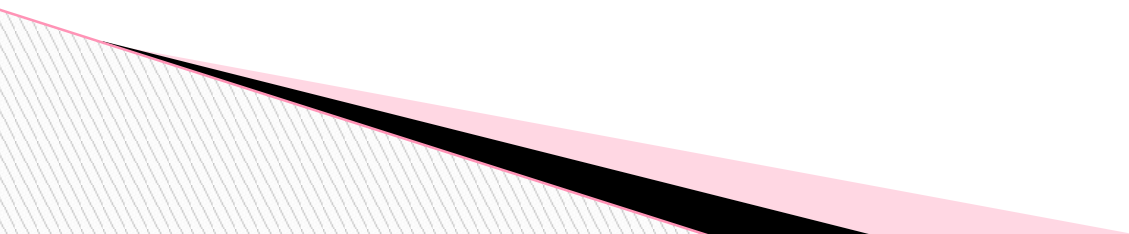


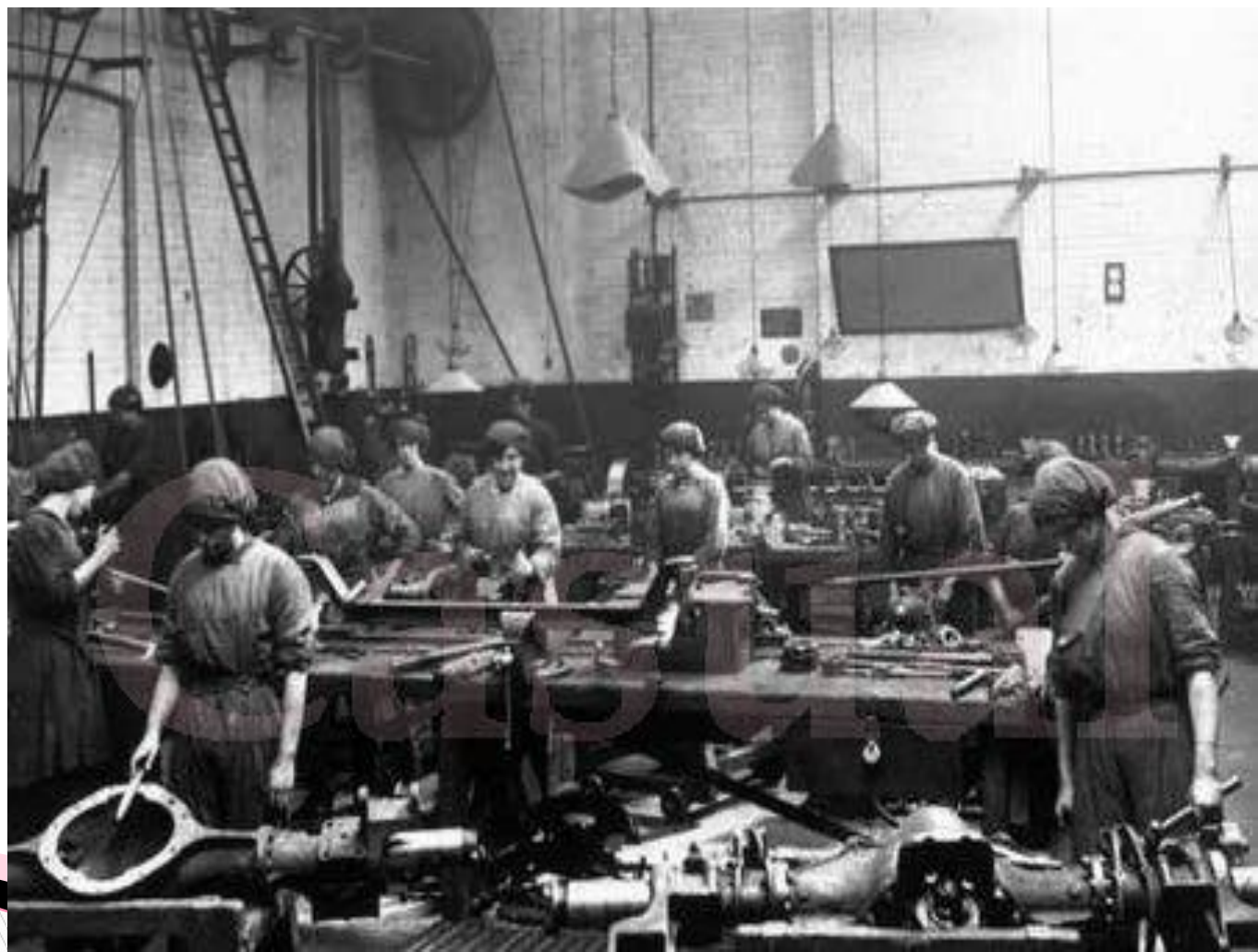
МОДА

1920-1930-х

ГОДОВ



Прекрасная эпоха закончилась с началом Первой мировой войны, разрушительные последствия которой стали ощущаться уже через несколько лет, в **1918** году заключение долгожданного мира вновь позволило думать о моде. Но европейское общество к тому времени сильно изменилось.



Если говорить о России, то в **1918** и вплоть до середины **1920**-х годов такое понятие как мода было практически не знакомо россиянам. Шла ожесточенная гражданская война, голод и нищета поразили всю страну и наличие любой одежды было уже большим успехом.

По сути в эти годы страна донашивала и перешивала старые вещи, любая ткань была большим богатством и стоила очень дорого. Но в период НЕПа Россия вновь была включена в европейское сообщество, хотя новая «советская» мода и имела свои особенности, но многие тенденции мировой моды были актуальны и в нашей стране.

РОДИНА-МАТЬ ЗОВЕТ!



В моде **1920-30** гг. отразились те мировоззренческие и социальные изменения, которые произошли в годы войны. Тяжелые военные годы вывели женщин на более важные социальные роли, женщины заменили мужчин на производстве, активно продвинулись в такие отрасли как педагогика, медицина, торговля, наука.



Женщины 1920-х наравне с мужчинами участвовали в спортивных состязаниях, в ралли, садились за штурвал самолета. Женщины стали участницами революционного движения и даже заняли важные посты в управлении государством.



Александра Колантай – советский дипломат

Амелия Эрхарт – первая американская женщина пилот, совершившая кросс-

континентальный



В период военных бедствий роль женщин в обществе возрастает. Потеряв мужей навсегда или на время мобилизации многие женщины начинают работать. Работодатель, нуждающийся в рабочих руках, теперь охотно берёт на работу женщин.



Изменившиеся условия жизни, быстрее всяких деклараций повысили социальный статус женщин и существенно приблизили женщин к равноправию с мужчинами. Это не могло не вызвать изменения в костюме. Жизненно важной задачей стало создание практичной, не стесняющей движений одежды, что в свою очередь вызвало упразднение корсетов, укорочение длины юбок.

Появляются новые удобные и практичные виды одежды: широкие и свободные пальто, жакеты, деловые костюмы разнообразных форм, рабочая и производственная одежда, получает развитие одежда для отдыха, спорта и т.д. Женщины заодно добавляли в свой гардероб брюки, рабочие комбинезоны, лёгкие куртки. Словом, всю ту одежду, в которой можно было осваивать «мужское пространство».



Новый ритм послевоенной жизни продиктовал рождение нового стиля.

Женщины не хотели возвращаться к прежним модным стандартам. Их больше устраивал свободный силуэт платья - без корсета, укороченный, прямой, с мягкой заниженной талией, с застежками, перенесенными со спины на грудь, гораздо более удобный на работе, в городском транспорте, в очередях.



Начало **1920**-х было годами подъема, Европа оправилась от военных тягот. Экономический рост, развитие промышленности - все формировало стиль «золотых двадцатых». «Потерянное поколение», пережившее войну, спешило наверстать упущенное в бесконечных развлечениях. В **1921** году состоялся первый в мировой истории конкурс красоты. Алкоголь, никотин и опиум сопровождали «золотую молодежь», как и гонки на автомобилях и полеты на аэропланах, динамичные танцы и кино.



Молодые женщины больше не намерены жить скучной жизнью домохозяек и успешно осваивают развлечения, всегда считавшиеся чисто мужскими – карточные игры, вождение автомобиля и даже полеты на аэропланах. Женщины стали чаще развлекаться вне дома, ходить в театры и рестораны без обязательного прежде спутника – мужчины.





Модницы тех лет не считают зазорным курение в обществе, а дамский портсигар, украшенный камнями и гравировкой – изысканный подарок для настоящей леди.

В связи с поголовным курением неизменным аксессуаром становится мундштук. Его длина порой достигает полуметра – это настоящий шик!

На протяжении **1920-х** женский образ несколько раз менялся. От летаргичной дамы начала **20-х** – к загорелому, спортивному – **garçonne**, появившемуся в **1925** и, наконец, **femme fatale** конца двадцатых. Эти три образа соответствуют основным типажам женской внешности: драматический, естественный, романтический».

Даму **20-х** назовут по-английски «**flapper**». Стрижка «паж», сильно подведенные глаза, яркие губы, длинная нитка жемчуга на шее, подол платья чуть ниже колен.



Одно из значений слова **flapper** в разговорном английском языке – это девушка, молодая женщина, являющаяся ветреной особой, взбалмошная, без особых моральных устоев.

Важным фактором, повлиявшим на развитие моды **1920-30-х** годов стало стремление женщины к эмансипации. После выхода в **1922** году повести Виктора Маргеритта **«La Garçonne»** («Гарсон» – «Мальчик») новая мода получила четкое определение.

Это литературное произведение, вызвавшее в обществе большой скандал, дало жизнь модному направлению, главенствующему в послевоенном мире.

В моде новый тип женщин – женщина-мальчик. Теперь модницы стремились обладать худой, не слишком женственной фигурой, впервые в моду вошла загорелая кожа. Типично женские черты в фигуре больше не приветствуются.

Кинозвезда 1920-х Клара Боу



Благодаря активным занятиям спортом, массажу, диетам женщины могли обрести новое тело — с узкими бедрами и совершенно плоской грудью. Те, кто не обладал требуемыми данными, наглухо перебинтовывали грудь, чтобы она не угадывалась под одеждой.

Бронзовый загар, открытые ноги, обнаженная спина и руки стали почти обязательными для истинной модницы. В Чикаго даже ввели штрафы за излишнюю оголенность.



Идеал – худенькая дама с узкими бедрами, без малейшего намека на бюст или другие округлости. Пытаясь подражать мужчинам абсолютно во всем, женщины нещадно избавляются от романтических локонов и поголовно делают короткие стрижки “паж”.



**Кинозвезда 1920-х Клара
Боу**



Успешно развивалась промышленность. Электрические машинки и изобретение американцем Генри Фордом конвейера, позволило поставить пошив одежды и обуви на поток и совершить настоящий переворот в лёгкой промышленности.

Стало возможно шить одежду массово, но это потребовало унификации кроя. Рассчитанный на как можно большее число людей, покрой становился свободно-прямым, а крой геометричным в основе. Впервые женские фигуры разделили на размеры и стали шить усредненные платья на все размеры с простыми деталями. Однако истинные модницы по-прежнему предпочитали одеваться индивидуально.

Отличительной особенностью моды второго десятилетия **XX** века стало постепенное слияние тенденций, царивших в Северной Америке и Европе. Мода на двух континентах больше не отличалась так кардинально, как прежде, в ней воцарились примерно одинаковые фасоны. Главной чертой моды этих лет становится свободная и несколько мешковатая форма. Свободно висят на плечах блузки, рукава, пелерины, создающие силуэт «бочонок».



Несмотря на всё большую популярность готовой одежды, моду в то время по-прежнему создавали парижские Дома высокой моды, где появляются новые лидеры: «Жанна Ланвэн» (1909 г.), «Мадлен Вионне» (1912 г.), «Люсьен Лелонг» (1923 г.), «Жак Хейм» (1923 г.), «Марсель Роша» (1924 г.), и самый знаменитый из них «Шанель» (1919 г.) Многие дома моды, открытые в 1920-е гг., процветали в XX в. и существуют до сих пор.



В **1920-х гг.** практически все кутюрье придерживались старой моды. И только двое предложили принципиально новые идеи. Это были Эльза Скиапарелли и Коко Шанель.

Впервые профессиональными модельерами была поставлена задача создания одежды, которая была бы не подвластна времени, т.е актуальна долгие годы. Эти идеи вполне можно назвать революцией в моделировании одежды.



Коко Шанель



Габриэль Бонёр Шанель

родилась в **1883** г. в Сомюре-на-Луаре в больнице для бедных у пары, не состоявшей тогда в браке. Ее отец Альберт Шанель был ярмарочным торговцем, а мать Жанна Деволь была родом из крестьянской семьи из Оверни.

После приюта Шанель работала продавщицей в модном магазине, и пела в кафе «Ротонна», где и получила свое прозвище Коко (Цыпленок), которое заменило ее настоящее имя.



В **1907** г. вступила в гражданский брак с богатым наследником Этьеном Бальзаном, а в **1909** г. с его помощью открыла в Париже шляпный салон.

К. Шанель обрела финансовую независимость, которой очень дорожила, она стала самостоятельной женщиной, которая нуждалась в удобной и функциональной одежде, которую не только шила для себя, но и предлагала своим клиенткам.

Стиль К. Шанель стал популярен — удобные жакеты и укороченные юбки с накладными карманами, туники из трикотажного полотна и льняные летние платья казались наиболее подходящими для эмансипированных женщин начала **20** века.



В **1919** г. К.Шанель открыла в Париже Дом высокой моды на улице Камбон. Ее стиль оказался актуальным в послевоенные времена.

В моделях К. Шанель отражались интеллект и независимость женщин новой эпохи, простые платья и костюмы были предназначены для активной жизни. К. Шанель говорила, что истинная элегантность всегда предполагает беспрепятственную возможность движения.



Удобство и комфорт — вот главное, что отличало модели К. Шанель от моделей других кутюрье. Она носит сама и предлагает клиенткам простые, удобные костюмы, прямые юбки с карманами, не мнущиеся юбки-плиссе, длинные жакеты, туники "три четверти", расшитые искусственным жемчугом и соломкой и др.



Стиль К. Шанель стал очень популярным, поскольку его пресловутая "видимая" простота была доступной, ее можно было имитировать. В её моделях женщина **1920-х** годов ощущала себя уютно на прогулке, на службе, в гостях и даже в модном ресторане.

К. Шанель очень хорошо чувствовала атмосферу времени, знала все особенности женской психологии, легко угадывала, казалось бы, неожиданные изменения в настроении. Все вещи Мадемуазель (так стали называть К. Шанель) отличались идеальным покроем и отменным качеством шитья.



Все швы разглаживались, строчки и карманы отпаривались, все многочисленные детали четко продумывали.



В начале **1920-х.** в жизни К. Шанель начинается «русский период». Испанский художник Хосе Мария Серт познакомил К. Шанель с художниками и артистами Русских сезонов. Ее друзьями стали П.Пикассо и Ж. Кокто, И.Стравинский и С. Дягилев.

К.Шанель финансировала постановку балета «Спящая красавица», а в **1924 г.** сделала костюмы для балета «Голубой экспресс», сценарий которого написал Ж.Кокто, а занавес нарисовал П.Пикассо. Это был еще один балет, посвященный теме спорта.



К. Шанель разработала спортивные костюмы из трикотажа (купальники, пуловеры и т.п.).

Благодаря роману с Великим князем Дмитрием Романовым в 1920-1921 гг., К. Шанель познакомилась с Великой княгиней М.П.Романовой и подала ей мысль создать вышивальную мастерскую «Китмир».

В моделях Дома «Шанель» появились «русские» мотивы — пальто с меховой отделкой, вышитые блузы и платья из крепдешина с русскими мотивами, «византийские» украшения. Д.П.Романов познакомил ее с парфюмером из Петербурга Эрнестом Бо, который создал для Шанель новый аромат духов. В **1921** г. К. Шанель выпустила знаменитые духи «Шанель № 5» — первые французские духи с абстрактным запахом.





Она стала одной из первооткрывателей трикотажа. Этот материал стал модным открытием **20-х** годов. Не престижная ткань, из которой еще в конце **19** века, шилось грубоватое белье, и мастерились одежда простых людей из низов, взяла свое в веке **20-м**.

К. Шанэль предложила трикотажные и вязанные свитера и пуловеры, увлечение которыми стало новой тенденцией моды **20** века. Позже из трикотажа стали делать буквально все – от купальников до пальто.

Трикотажная одежда стала классикой моды **20** века (платья, джемперы, кардиганы, юбки), которую К.Шанель создала на основе спортивной мужской одежды.

Трикотаж в английском стиле появился в коллекциях К. Шанель в «английский период» ее жизни — во второй половине **1920-х** гг.



В **1926**-м появилось маленькое черное платье – самая знаменитая модель XX века. **Габриель Шанель**, ее стрижка, духи, ее платья и бижутерия стали практически символами **20**-х годов.

Она всегда стремилась создать настоящий стиль, который соответствует потребностям женщины и темпу современной жизни. Эту идею К. Шанель воплотила в «маленьком черном платье», представленном широкой публике в **1926** г.



Оно сразу стало символом истинной
стильности и элегантности, не
подвластной времени и идущей всем без
исключения женщинам. Достаточно было
одной детали, чтобы преобразить такое
платье в деловой или вечерний наряд. В
XX в. «маленькое черное платье» никогда
не выходило из моды, став незаменимым в
гардеробе любой женщины.



В **1920**-е г. К. Шанель предложила идею ношения бижутерии, которую, в отличие от драгоценностей, можно было носить и с повседневной одеждой. При помощи аксессуаров и дополнений платье легко превращалось из повседневного (с белым воротничком) в нарядное (с украшениями и искусственным цветком), освобождая женщину от необходимости переодеваться несколько раз в день. Это было смелым нарушением традиций — множество драгоценностей с дневными платьями в начале **20** века носили только дамы полусвета.



Сама К. Шанель носила ожерелья из поддельного жемчуга вместе с настоящими украшениями, доказывая, что подделки гораздо эффектнее и красивее настоящих украшений. Как она сама говорила, ее «византийский» вкус более всего проявился в украшениях — в одежде она была «минималисткой» (именно К. Шанель стала автором концепции минимализма в моделировании одежды), но когда речь шла о бижутерии, она становилась «максималисткой», нарушая все традиции «хорошего вкуса».



В 1924 г. К. Шанель открыла мастерскую по производству бижутерии и бутик, в котором продавались ее духи, **в 1929 г.** — бутик по продаже аксессуаров «от кутюр». К. Шанель сыграла в этом роль пионера. Устав от украшений «Высокого ювелирного искусства», она решила производить клипсы (застежки), броши и гарнитуры, спроектированные в ее собственном вкусе.

Для нее ювелирные украшения должны были быть декоративными (орнаментальными) и забавными. Она говорила: «Я охотно покрываю себя ювелирными украшениями, потому что они всегда на мне смотрятся фальшиво, но и люблю их носить, так же как шарф или пару чулок».



К. Шанель предложила в **1920-е** гг. не только новые духи и новые вещи, но и новую концепцию в моделировании одежды.

Это была революционная идея одежды «вне моды», которая стала классической благодаря простоте формы, практичности и многофункциональности.



Ее стиль стал синонимом вечной молодости, здоровья, столичной элегантности, но, несмотря на все успехи, в нем всегда ощущалась печаль, едва уловимый оттенок пессимизма, горечи, может быть, связанные с тем, что сама К. Шанель относилась к моде, именно моде, а не к костюму, с известной долей иронии.

Она считала, что настоящая мода умирает, не успев родиться, что претворенная в материале мысль опошляется, что шитье самое эфемерное, а, следовательно, самое трагическое из пластических искусств, и, может быть, самое неблагодарное.

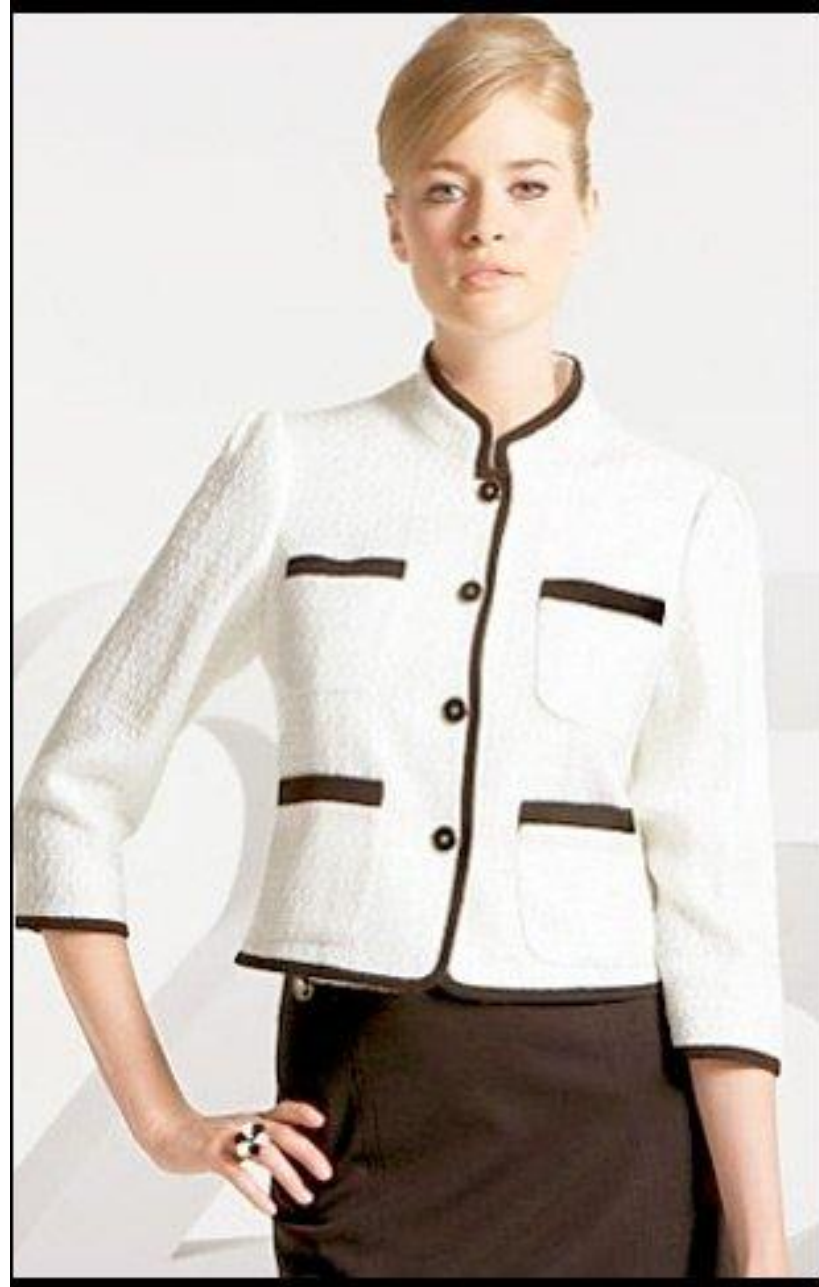


Она, конечно, не была единственной, кто создавал моду двадцатых, именно К. Шанель предложила женщинам вещи, которые стали классическими в **XX** в: жакет-кардиган (**1918** г.), пальто с меховой отделкой (**1921** г.), плиссированную юбку и непромокаемый плащ (**1926** г.), белую блузу-рубашку и брюки, черное платье.

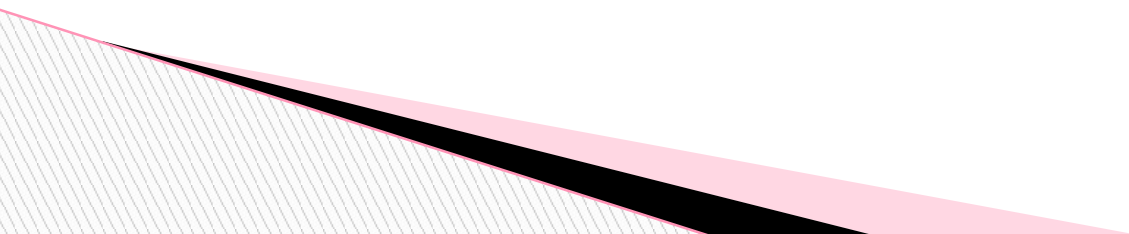


К. Шанель оказалась прирожденной коммерсанткой, властной рукой ведя свое дело и став в **1920-е гг.** одним из ведущих создателей высокой моды.

К. Шанель предложила ношение бижутерии, считая их достойной конкуренцией дорогим украшениям, считая костюмные украшения достаточно демократичными и привлекательными. Следуя ее примеру, все модные дома извлекли пользу из вульгаризации ювелирных украшений.



Эльза Скиапарелли



Эльза Скиапарелли родилась в **1890** году в семье итальянских образованных аристократов. С детства она получила хорошее образование. Поступив в пансион при монастыре, Эльза быстро обучалась по образовательной программе, но была отчислена в возрасте **14** лет за... сборник стихов! После пансиона Эльза Скиапарелли обучалась в Риме. В какой-то момент она начала жить самостоятельно. Будучи гувернанткой совершила путешествие в Париж, где первый раз блеснула на модном поприще. Приятельница пригласила её на бал, но у девушки не было денег на вечернее платье. Эльза купила несколько метров ткани, и просто обмоталась в неё, как в сари. Платье имело большой успех.



В **1914** году Эльза вышла замуж за графа Уильяма де Венд де Керлора, известного тогда в Европе лектора-теософа, занимавшегося в то же время и мистицизмом.

Супруга помогала графу в его деятельности, замещала секретаря и вела переписку на иностранных языках с партнёрами.



Через пять лет супруги разошлись, и Скиапарелли с маленькой тяжелобольной дочерью осталась без средств к существованию.

Однажды в Париже Эльза по просьбе подруги сшила бальное платье, и наряд заметил законодатель моды того времени – Поль Пуарэ.





Устроиться в его Дом Моды Эльзе не удалось, но в течение некоторого времени молодая итальянка налаживала связи в обществе, свела близкие знакомства с художниками-дадаистами и парижской богемой.

Познакомилась и с сюрреалистами, так повлиявшими на её дальнейшее творчество.



Свитер производства Дома Моды Скиапарелли

Как модельер, Эльза Скиапарелли начала свой творческий путь со свитера – чёрный свитер с белым вывязанным бантом она увидела на знакомой американке, узнала, где вяжут такие свитера, и попросила связать для себя. Этот свитер она использовала в качестве образца, который дополнила собственными мотивами.

Партия свитеров с объёмными рисунками стала первым выпуском одежды в истории Дома Скиапарелли. Эльза использовала в своих эскизах все то, что видела в детстве – её отец был египтологом.

Поэтому она взяла за основу символику Египта, а также рисунки своих друзей-сюрреалистов, морские татуировки и другие образы, которые видела вокруг себя.



Первым магазином Эльзы Скиапарелли стал магазин «Всё для спорта». Делая удобные и практичные вещи, Эльза умудрялась шокировать публику.

Например, предлагала ей отдельные купальные костюмы... телесного цвета! Или юбку-шорты для тенниса. Тогда все это выглядело экстремально.



К **1930** году работы Скиапарелли заметили в Голливуде. Платья для экрана и для повседневности стали заказывать у нее Марлен Дитрих, Глория Свенсон и Мей Уэст.

В **1934** году бутик Скиапарелли появился в Лондоне, открылся новый Дом Моды в Париже. На показах Эльза демонстрировала целые коллекции, объединённые одной темой, одной из первых стала устраивать фотосессии своих коллекций в музеях.



Казалось, что любое своё появление на публике, и любую новую свою вещь Эльза Скиапарелли превращает в скандал.

В среде богемы её уже давно звали просто Скиап. Общество было в шоке, когда она предложила флакон духов в форме обнажённого женского тела.





Когда она же она создала флакон духов в форме свечи, её обвинили в эксплуатации фаллического символа.

Это именно по её эскизу Сальвадор Дали создал диван в форме губ – всё той же Мей Уэст.

Она смело меняла функции вещей – примерами служат знаменитая шляпка в виде туфли, и созданные Эльзой сумки в форме бытовых приборов (например, телефона) и животных.

Также она предлагала перчатки с наклеенными когтями и солнечные очки с ресницами.



30-е годы запомнились одной из главных интриг в мире моды –соперничеством Эльзы Скиапарелли и Габриель Шанель. Это было настоящее, гениальное «противостояние» двух женщин, двух выдающихся модельеров, истоки которого скрывались в диаметральной противоположности их личностей. Единственное, что их объединяло – это новаторство..



Новаторство в области моды Скиапарелли в своем творчестве была сторонницей сюрреализма. Шанель, напротив, делала ставку на классику.

Эльза старалась одеждой подчеркнуть силу духа, личности, в то время как Габриэль подчеркивала красоту тела.



Мадам Коко во всем придерживалась выдержанности стиля, а для своих моделей предпочитала использовать ткани скромной неяркой окраски без отделки.

Эльза же шла на провокацию, использовала роскошные материалы и фасоны, шокировала модную публику невообразимым декором.



Если Шанель создавала классические костюмы с золотыми пуговицами, то Скиапарелли шила платья-сари, выдумывала причудливые пуговицы в виде монет, ожерелья с пластиковыми насекомыми и странные аппликации в виде животных.



Соперничество за главную корону модельера иногда выходило за грани подиумов. Так, если верить историям, на одном из приемов Коко Шанель любезно усадила свою конкурентку на только что покрашенный стул, заметив, что внешнему виду Эльзы это будет только на пользу из-за яркости и пестроты ее гардероба.



Э. Скиапарелли не была менее сдержанной в своих поступках и часто выражала свои чувства карикатурными изображениями Коко на своих новых шедеврах. Пикантности их отношениям добавляло и то, что и Габриель и Эльза сотрудничали и дружили с одними и теми же людьми.



К сожалению, в **1953** году Модный Дом Эльзы Скиапарелли закрылся из-за банкротства. Мировые войны, экономические кризисы, культ спорта, борьба женщин за свои права не способствовали популярности ее эстетических изысков в области моды. Сама Эльза умерла в преклонном возрасте в Париже. Её похоронили в костюме её любимого розового цвета.



Schiaparelli

"What would i like to be in another life, if that could happen?"

В **1920** годы модниц Европы захлестнула мода на экзотику. Раскопки гробницы фараона Тутанхамона вызвали настоящее помешательство на культуре Египта. Рисунки лотоса, скарабеев, Клеопатры были везде.

Геометрические женские стрижки, напоминавшие египетские парики, платья удлиненного силуэта, орнаменты, найденные в погребальных камерах гробницы, силуэты костюмов и древнеегипетские украшения стали копировать модные журналы, ювелиры и модельеры.



Сам термин «ар деко» возник от названия выставки **1925** года в Париже - **Exposition des Arts Decoratifs et Industriels Modernes** (Выставка современного декоративного и промышленного искусства). Это был стиль украшенной и украшающей вещи.



Декор покрывал поверхности мебели, декоративные ткани, женские платья и посуду. Вышивали, расписывали, отделявали аппликацией даже обувь.

«Ар деко» был эклектичным стилем, смешивающим геометрические формы кубизма и абстракционизма с африканской экзотикой, стилизованные формы в духе «ар нуво» с искусством Древнего Египта, самые дорогие традиционные материалы с новационными.



has
wo
wit
the
we

e
a



Модели большинства кутюрье отличались декоративностью, обилием украшений, вышивкой в духе этого самого модного стиля, который называли «стиль зиг-заг», «джазовый модерн» и «стиль звезд».

В рамках «ар деко» существовало множество микростилей: сохранившийся еще с военных времен испанский или латиноамериканский (туфли с перепонками, высокие гребни, кружевные мантильи и «манильские шали»), африканский, геометрический.

Последний был особенно популярен для украшений, пудрениц и портсигаров, которые превратились в модный дамский аксессуар.

Китайский стиль был одним из экзотичных стилей **1920-х** гг. Китайские декоративные собачки, китайские лаки и картины на шелке украшали салоны светских дам, а китайские зонтики были **непременным** дополнением модного костюма.



Модели большинства кутюрье **1920-30-х.** отличались декоративностью, обилием украшений, вышивкой «Ар Деко» получил свое название («стиль декоративного искусства») после Всемирной выставки декоративных искусств и ремесел, которая проходила в Париже в **1925** г. Как художественное направление стиль «Ар Деко» оформился еще в **1908-1914** гг., расцвета достиг в **1925-1935** гг. В США «Ар Деко» господствовал до начала **1940-х** гг.



Распространению «Ар Деко» способствовала индустрия развлечений, которая использовала его внешние эффекты для создания ощущения прогресса.

Иллюзии благополучия и процветания «золотых двадцатых», особенно ярко проявились в архитектуре ресторанов, казино и знаменитых кинотеатров с их роскошными интерьерами. «Ар Деко» был символом новой послевоенной жизни, выражением надежд целого поколения.



С **1925** года в моду входят украшения в стиле "Ар Деко", в которых преобладают сочетания геометрических фигур, динамичные линии и открытые цвета.

Плоские браслеты, длинные, иногда до колена, бусы, квадратики и треугольники брошей заменили хитроумные драгоценности модерна, покрытые извивающимися узорами растительных орнаментов, изображениями бабочек и стрекоз, ящериц и химерических животных.



Геометрические женские стрижки, напоминавшие египетские парики, платья удлиненного силуэта, кольца, браслеты, броши и серьги в египетском стиле стали такими же приметами моды **1920-х гг.**, как и спортивные свитера, открытые купальники и короткие юбки.



Другой не менее экзотичный для западного человека стиль — русский — также стал одним из символов моды **1920-х гг.** Ранее он вдохновлялся красочными костюмами «Русских сезонов», а после войны его популярности способствовала эмиграция из большевистской России - эмигранты шили и вышивали платья и белье, делали бижутерию и сумки, расписывали шелковые шарфы и шали. **1921г.** - пик популярности «русских» вышивок. В Париже, Берлине, Лондоне и других центрах эмиграции были открыты русские дома моды.



Русский стиль — это платья-рубашки с вышивкой, напоминающей узоры крестьянских полотенец и драгоценные украшения византийских одежд, пальто с меховой отделкой. Русский кокошник был одним из самых модных головных уборов.



Этот стиль получил признание на Всемирной выставке декоративного искусства в **1925** г. в Париже – там экспонировались шали, гобелены, сумки, пояса, отделки к платьям и пальто художницы-эмигрантки **Маревны**, Золотой медалью был награжден Дом русских вышивок **«Китмир»**, а Гран-при была присуждена моделям **Н.П. Ламановой** в павильоне СССР.



Фото. Москва, 1924г. Актриса и манекенщица Александра Хохлова.



В эти года мир захватило танго. Появились юбки с разрезами в стиле "танго", брюки "танго", корсеты "танго" и даже духи "Танго". Дансингомания захватила весь мир и изменила модный костюм. Короткие блестящие платья с летящими «хвостами» смотрелись ослепительно, украшавшая их бахрома подчеркивала пластику и «рваный» ритм новых танцев. Иногда чехол из прозрачной ткани надевался поверх плотной ультракороткой для того времени юбки.

Основной силуэт тех лет – труба, с бретельками или без рукавов, с низким декольте спереди и сзади. Декольте на спине зачастую достигало талии.

Популярны были банты на бедрах и неровный подол. В моде бисерная вышивка сверху донизу, бахрома.



Были популярны драпировки и длинные шарфы, прямые юбки, часто имевшие плиссированные складки, пояс подчеркивал бедра. Юбки стремительно поднимались и к **1925** году были самыми короткими – выше колена.

Именно этот образ у нас ассоциируется с **20-**ми годами по фильмам, хотя на деле эта мода была скоротечна – около трех лет. Юбки были так коротки, что подвязки были видны практически официально. В их изготовлении и украшении соревнуются специальные мастерские.



Мода на короткие платья породила огромный спрос на *шелковые чулки*, смотревшиеся особо шикарно на открытых дамских ножках.

Но далеко не всем они были по карману. Поэтому средний класс довольствовался чулками из синтетических волокон, которые не столь хороши, но вполне приемлемы по цене.



Требовались чулки совершенно нового типа. Старые шерстяные черные уже не годились, в СССР в моде были телесные, а на Западе можно было заказать рисунок чулок - узор из кроссвордов и т. д. вплоть до фото жениха.

Шелковые были многим не по карману, для чулок начали активно использовать искусственные волокна.



Модный силуэт назывался «труба» – потому что одежда напоминала балахон, струящийся от плеч к коленям, без всякого акцента на талии.



На геометрически прямые платья начинают надевать вечерние пелерины из богатых тканей, полудлинные пелерины из черного записсированного шелка.

Если в начале **1920**-х гг. предлагали множество форм — и платья с завышенной талией, и платья с акцентом на линии бедер, и платья с расширенной юбкой, и пальто-накидки овального силуэта, то в **1926** г. мода стала более определенной.



Победило прямое платье-рубашка,
подпоясанное на бедрах.

Это платье было результатом
компромисса между стремлением к
элегантным рафинированным
удлиненным формам и желанием
обрести комфорт.

Прямой силуэт часто создавали с
помощью плиссированных юбок,
которые обеспечивали свободу
движения.



Начиная с **20-х** годов самое сильное влияние на моду оказывали звезды кино и джаза.



Кинозвезда 1920-х Клара
Боу



Вера Холодная актриса немого кино



Вера Холодная Фот. М. Давыдов - 1, октябрь 1916 г.

Грета Гарбо



Марлен Дитрих



Не только продолжается, но и расширяется издание журналов мод.



В одежде **20-х** господствует два различных направления. С одной стороны – стиль унисекс с его брючными костюмами. Желая быть с сильным полом на равных, дамы стали активно носить мужскую одежду. Популярными становятся сорочки и брюки, а также мужские шляпы, галстуки и кашне. В конце десятилетия состоялась первая свадьба, на которую невеста (британская актриса) надела брюки.

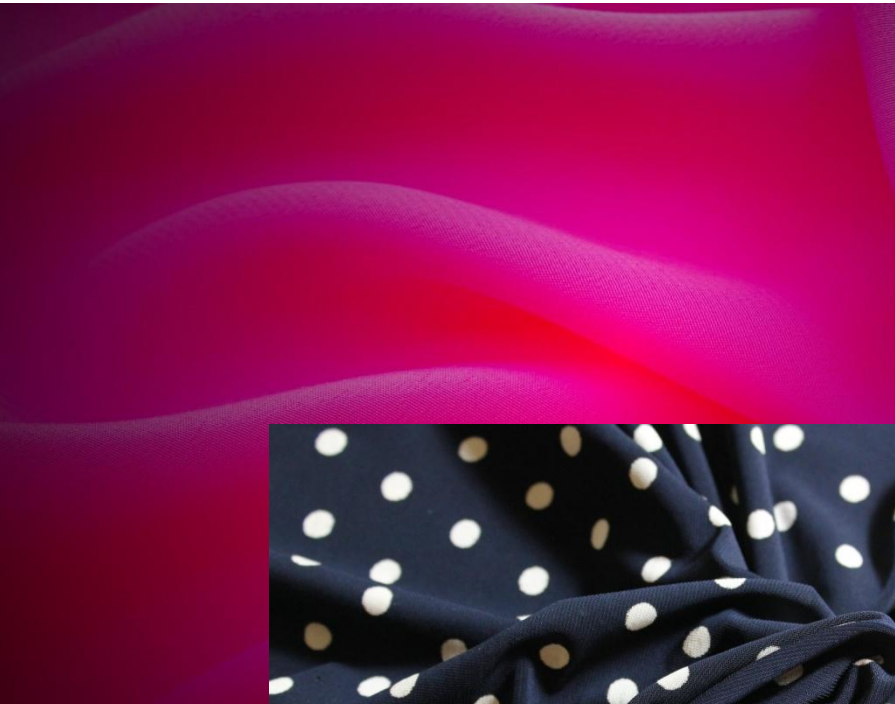


С другой стороны – отголосок дансингомании, охватившей весь мир – короткие платья в стиле джазовых танцовщиц.

Платья тех лет отличались прямым кроем, ассиметричным подолом, заниженной талией, отсутствием рукавов и вызывающими вырезами на спине, достигающими почти до талии. В целом такой силуэт должен был подчеркнуть худобу и угловатость фигуры.



Из тканей модельеры предпочитали *шелк, атлас и бархат*.



Однотонность нарядов компенсировалась их отделкой. В ход шел бисер, вышивки, бахрома.



Однотонность нарядов компенсировалась их отделкой. В ход шел бисер, вышивки, бахрома.

Но много было одежд и из тканей с рисунком.



Pattern 2700
Price 45c
Sizes 14-18, 34-48

Pattern 2706
Price 45c
Sizes 14-18, 34-44

Pattern 2708
Price 45c
Sizes 14-18, 34-48

Pattern
Price
Sizes 14-20

Популярны были геометрические рисунки ткани – клетки и полосы, которые подчеркивали линии кроя по косой. Был очень моден белый цвет.



Коктельные платья 1930-х годов из коллекции А. Васильева



Неизменным уважением у модниц **20-**пользовались *меха*. мех больше не являлся лишь деталью отделки верхней одежды. Теперь изящная соболиная или песцовая шкурка красовалась на плечах дам как изящное дополнение вечернего наряда.



В моде фантазийная и разнообразная отделка: широкие оборки, пояса, не прилегающие к фигуре, неровные края низа юбок, яркая вышивка, мех, баски и накладные клапаны и карманы.





Культ авиаперелетов привел к появлению в модной одежде функциональных элементов профессионального костюма авиаторов, шоферов и т.п. - кожаные куртки, автомобильные краги.

Дамы в повседневной жизни носили даже летные шлемы.

Одежда, которую шили для военных, приживалась и в повседневной тыловой жизни.



Например, плащ тренчкот («траншейное пальто»), хорошо известный и любимый и по сей день, был предложен в качестве обмундирования солдатам британской армии.

Это универсальное изобретение Томаса Бёрберри, сшитое в то время из водонепроницаемого габардина, женщины продолжали носить и в мирные **20**-е годы.



В **1929** г. в Нью-Йорке
произошел крах биржи.
Наступили времена Великой
Депрессии.

Мода **1930**-х гг. стала гораздо
более консервативной, чем в
1920-е гг. Модный силуэт
вернулся к более женственной
линии - т.е. талия вернулась на
свое естественное место, грудь и
бедро стали подчеркиваться.



Типичными для начала и середины **30-х** годов были узкие, облегающие фигуру вечерние платья, искусно скроенные, часто по косой, чтобы они плотнее прилегали к верхней части бедра, а затем ниспадали в низ.



Все платья "на выход" шились непременно с большим декольте (особенно на спине).

Были очень популярны всевозможные болеро и жакетки, и вырез на спине в вечернем платье днем мог прикрывать короткий жакет.



В области демисезонной и зимней одежды популярны шубы и пальто, отделанные мехом каракульчи, шиншиллы, котика и соболя. Из гладких мехов делают длинные шарфы-этоль и огромные, в половину человеческого роста, муфты.



Огромные изменения в **20-е** годы претерпел внешний вид обуви. Обувь разнообразна по назначению: ботинки на шнуровке и пуговицах, закрытые и открытые туфли на невысоком плотном каблук для повседневного ношения и на тонком высоком и изогнутом — для торжественных случаев.

Появились модные и удобные резиновые ботики. Они не были самостоятельной обувью, а, как и галоши, надевались на хорошую обувь, чтобы защитить ее от воды и грязи. Широкий каблук у них был не сплошной, а с углублением по центру.



Хитом десятилетия стали танцевальные туфли на устойчивом каблучке с перепонкой. В моду вошли *туфли-лодочки* с обязательным каблучком.

Произошел настоящий бум и в обувной моде – началось массовое производство на фабриках. Впервые в истории модницы получили возможность подбирать модели туфель к тому или иному платью.



Для украшения обуви использовали огромное количество специальных разнообразных пряжек и ремней. Нарядная туфелька входила туда каблук. Как летняя обувь были модны белые парусиновые туфли, застегивающиеся на пуговку. Кроме того, были очень популярны туфли на танкетке или даже платформе – довольно грубой.





В моде **1930-х гг.** была необычайно велика роль аксессуаров — для многих новая шляпка или сумочка были единственно доступным способом следовать моде. Экстравагантные аксессуары дополняли костюмы и платья классических форм и пропорций, в которых талия вернулась на естественное место, и были подчеркнуты бедра. Особенно были популярны шляпки (крошечные или с огромными полями), меховые горжетки из песца или чернобурки, байты на шее, перчатки с большими раструбами, сумки-конверты, которые носили под мышкой.



В официальной моде продолжал торжествовать ансамбль — все элементы костюма должны быть тщательно продуманы и подобраны друг к другу.

Правила «хорошего вкуса» требовали решения всего ансамбля в едином цвете с добавлением максимум одного цвета в качестве отделки: к платью необходимо было заказать в тон шляпу и перчатки, сумку, туфли и зонтик. Четкие правила «хорошего вкуса», частая смена модных силуэтов и традиция переодеваться несколько раз в день были характерными приметами моды **1920-х гг.**



Популярны шляпки-клош, шляпки с небольшими полями, шапки- колокол, береты. Шляпки украшались вышивкой, перьями, цветами.



1920









Почти обязательная для того времени длинная нитка жемчуга (длина доходила до **2** метров) должна была лежать на груди абсолютно плоско, даже намек на грудь считался предосудительным. - жемчуга на темной коже смотрелись шикарно.

Подражая танцовщице джаза Луизе Брукс - образом **1920** -х стала стрижка паж.

Такие стрижки «Паж» и «Боб» называли еще «прилизанные волосы» и «детская головка».



Эпоха **1930-х** годов стала олицетворением гламура и экстравагантности. Мода тех времен, наконец, приняла женственное направление. Девушки стали копировать элегантные и женственные образы соблазнительных див Голливуда и все-таки отказались от андрогинного стиля в одеждах и прическах. Самым узнаваемым символом эпохи стали четкие локоны и волны, которые украшали головы женщин в то время.



Популярными стали короткие стрижки, уложенные красивыми волнами. В это время, опять же под влиянием кино сложилась мода на блондинок. Появилось выражение «Ничто так не красит женщину, как перекись водорода».



Из причесок самой модной была выполненная из волнистых волос, с косым пробором. Либо прическа "пикабу" (игра в прятки) голливудской актрисы Вероники Лейк – когда длинные волосы свободно падают до плеч, а один локон закрывает глаз.



Макияж времени утверждения мальчишеского облика в моде был довольно броским, как бы желая «компенсировать недостаток женственности (темные тени, черная подводка, темно-красная помада)». Пудра и румяна тоже были востребованы. Брови должны были быть обязательно в виде «тоненькой-тоненькой ниточки».

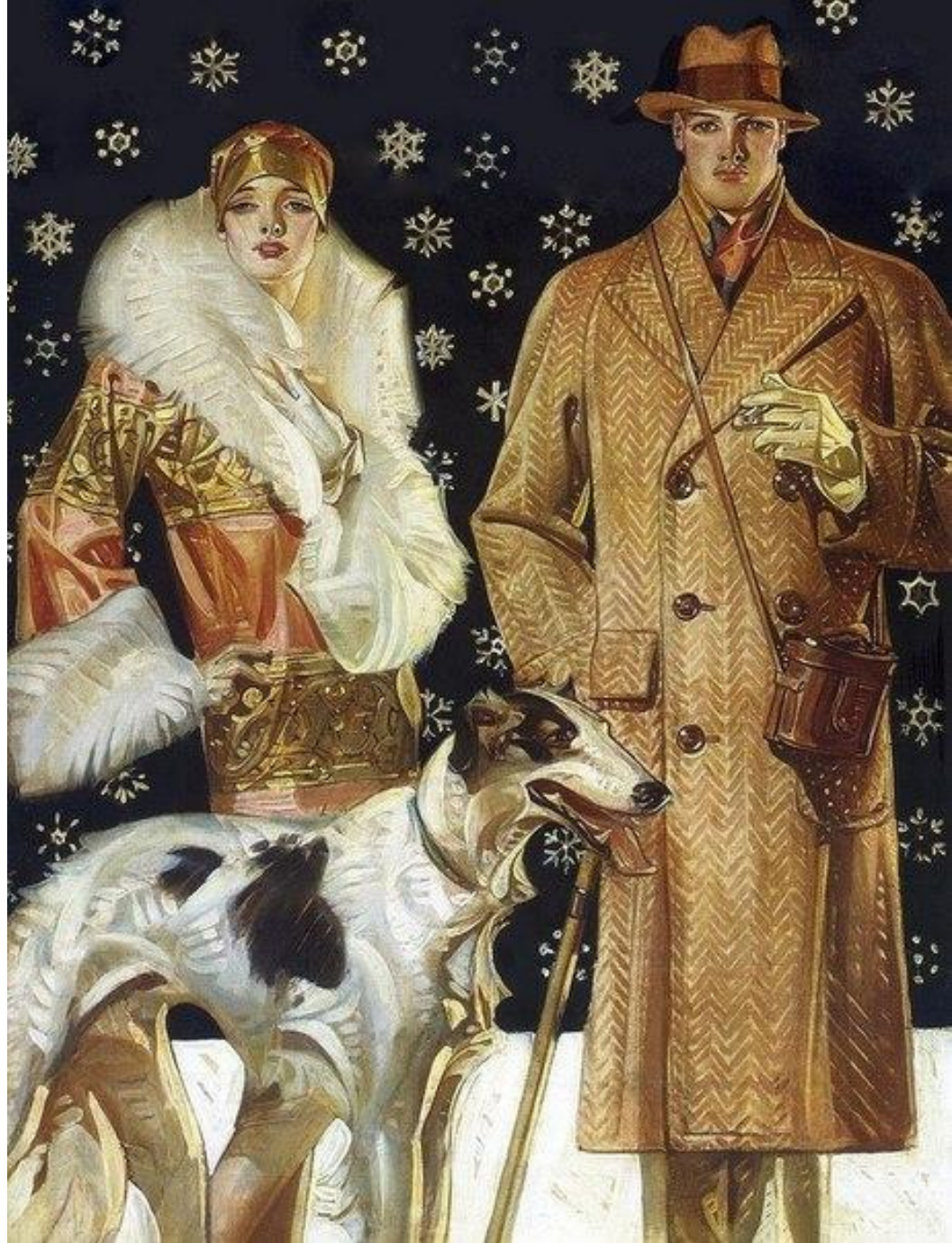
Стали появляться цветные лаки для ногтей. Огромной популярностью пользовались красные оттенки лаков. В целом косметике стали уделять гораздо больше внимания. Это вызвало рост косметической промышленности.



Отличительные особенности моды 20-30х годов:

- основные элементы одежды это конечно платья, костюмы прямого покроя**
- в моде плиссировка**
- модное пальто прямого покроя сужающегося к низу и с меховым воротником**
- в моде пижамные брюки и пижамы, в которых в то время ходили на пляж!**
- появились первые купальные костюмы для женщин – революция в пляжной моде**
- шилась одежда из более доступных тканей и открытием стал трикотаж.**
- в моде спортивный стиль, появляются не только брюки, но и шорты!**
- появление классического маленького черного платья Шанель**
- обязательный элемент костюма – шляпка**
- туфли на устойчивом каблуке с перепонкой**
- появились туфли лодочки, гетры**

В самом начале **20-х** мужчины носили пиджаки с очень высокой талией, которые часто подвязывались ремнем. Отвороты такого пиджака не были очень широкими, так как они застегивались на пуговицы чуть ли не под горло.





Такой фасон был создан под сильным влиянием униформы, которую носили во время Первой мировой войны. Данью военной моде было и ношение френчей.



Брюки в это время были относительно узкими и прямыми, и, что интересно, чаще всего их длина достигала щиколотки или уровня чуть ниже ее, так что носки были видны из-под штанин.



В это же время становятся популярными отвороты на брюках. Одним из нововведений военной моды, которое сохранилось благодаря своей полезности, были нижние кальсоны, спасающие от холода.





После **1925** года
появляется главное
изобретение «золотых
двадцатых» – костюм-
тройка: брюки, жилет и
свободный пиджак.

Это был настоящий прорыв,
который для мужчин решил
многие вопросы стиля, ведь
все три элемента
выполнялись из одной
ткани.

Линия пиджака к этому времени вернулась на привычное место, лацканы удлинились, что позволяло показать жилет.

Жилеты, бытовали как однобортные так и двубортные. Такой костюм стал универсальным формальным деловым костюмом.



Для торжественных приёмов и прочих особых случаев, то все более популярным становился смокинг- мягкий темный пиджак (в основном двубортный), первоначально придуманный для вечеринок, где курили.

Для этого лацканы и манжеты делались из атласа или шёлка, чтобы было удобно стряхивать пепел.



Впоследствии такая одежда утвердилась как праздничная. Смокинг носили обычно в сочетании с очень широкими брюками.

Пижоны в двадцатые заглаживали на брюках стрелки спереди и сзади, порядочные консервативные джентльмены - по бокам.



Фрак тоже использовался, но теперь мужчина во фраке выглядел или старомодным или попросту высокомерным снобом. Так же как и мужчина повседневно носивший сюртук, вышедший из моды.



Весьма популярны разнообразные виды спортивной одежды: брюки-гольф – широкие, собранные на манжете под коленом. Из Англии в Европу перекочевали вязаные джемпера и свитера, а также укороченные брюки – бриджи, светлые брюки в сочетании с белыми футболками.

Что касается головных уборов, то их выбор обычно зависел от положения хозяина в обществе.





Представители высших классов носили цилиндр или плотные фетровые шляпы. Средний класс выбирал мягкую фетровую шляпу, которая легко принимала требуемую форму. Рабочие носили кепи или вообще обходились без шляпы. Летом все так же пользуются популярностью соломенные канотье.

Свадебная мода 1920-30-х







Mill Crest Vintage
www.millcrestvintage.com



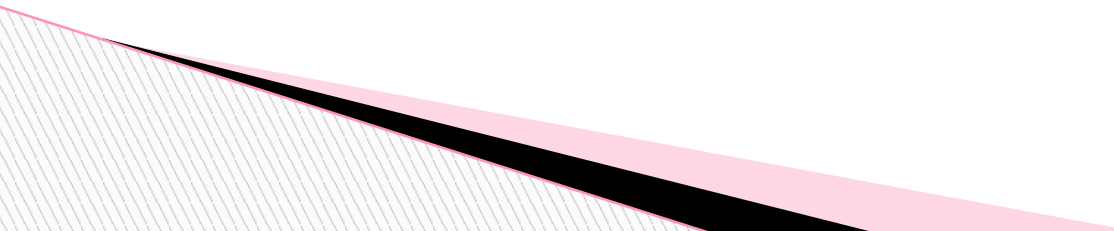
Mill Crest Vintage
www.millcrestvintage.com



Сюжеты из 1920-30-х годов популярны на современных подиумах



Современные режиссеры также находят вдохновение в «золотой эпохе»: **«Часы» (2002), «Чикаго» (2002), «Авиатор» (2004), «Подмена» (2008), «Загадочная история Бенджамина Баттона» (2008), , «Полночь в Париже» (2011) и «Кошмар за стеной» (2011) – действия всех этих картин происходят в **20-х** годах. Модные тенденции **20-х** сопровождают нас как в жизни, так и в кино.**



1. © Osinka, 2007

Мы разрешаем копирование фрагментов этой публикации. При использовании нашего текста для публикации на страницах Вашего веб-сайта, установите, пожалуйста, активную ссылку на наш журнал:

"Источник: [Журнал о моде и шитье "Осинка.ру"](#)

2. Евгения Ласкина.

<http://casual-info.ru/moda/wardrobe/detail.php?ID=2152> Александр Лаврентьев. Лаборатория конструктивизма. Опыты графического моделирования. - М.: Грантъ, 2000.

3. Хан-Магомедов С.О. Конструктивизм – концепция формообразования. – М., 2003

4. Ермилова Д. История домов моды Уч. пособие для вузов. – М.: Академия, 2004. – 288 с.

5. Кибалова Е., Гербенова О., Ламарова М. Иллюстрированная энциклопедия моды. – Прага: Артия, 1987. – 608 с.

6. Плаксина Э., Михайловская Л., Попов В. История костюма. Стили и направления. – М.: Академия, 2003. – 224 с.

7. fashiontime/article/5359.html

design-history/dizayn-i-avngardnoe-iskusstvo-xx-v/konstruktivizm---ranniy-funktsionalizm.html