

Повна хронологія Другої Світової війни .
Це потрібно просто знати!



23 серпня 1939 року.
Нацистська Німеччина і Радянський Союз
підписують пакт про ненапад і секретний
додаток



К заключению советско-германского договора о ненападении. На снимке (справа налево): тов. В. М. Молотов, тов. И. В. Сталин, г-н Иоахим фон Риббентроп и г-н Ф. Гаус.

Снимок сделан 23 августа 1939 г. Фото М. Калининкова.

ЗАКЛЮЧЕНИЕ СОВЕТСКО-ГЕРМАНСКОГО ДОГОВОРА О НЕНАПАДЕНИИ.

1 вересня 1939 року.

Німеччина вторгається в Польщу, розпочавши Другу світову війну в Європі.



3 вересня 1939 року.

Виконуючи свої зобов'язання перед Польщею,
Великобританія і Франція оголосили війну Німеччині.



17 вересня 1939 року.
Радянський Союз вторгається в Польщу зі сходу.



27-29 вересня 1939 року.

27 вересня здається Варшава. Польський уряд відправляється у вигнання через Румунію. Німеччина і Радянський Союз ділять Польщу між собою.



30 листопада 1939 — 12 березня 1940 року.
Радянський Союз напав на Фінляндію, розв'язавши
так звану Зимову війну. Фіни просять про перемир'я і
змушені поступитися Радянському Союзу
Карельський перешийок і північний берег Ладозького
озера.



9 квітня — 9 червня 1940 року.

Німеччина вторгається в Данію та Норвегію. Данія здається в день нападу; Норвегія пручається до 9 червня.



10 травня — 22 червня 1940 року.

Німеччина вторгається до західної Європи — Францію і нейтральні країни Бенілюксу. Люксембург окупований 10 травня; Нідерланди здаються 14 травня; Бельгія — 28 травня. 22 червня Франція підписує угоду про перемир'я, за яким німецькі війська окупають північну частину країни і все атлантичне узбережжя. У південній частині Франції встановлюється колабораціонистський режим зі столицею в місті Віші.



10 червня 1940 року.
Італія вступає у війну. 21 червня Італія
вторгається в південну Францію.



28 червня 1940 року.

СРСР примушує Румунію поступитися східну область Бессарабію і північну половину Буковини Радянській Україні.



14 червня — 6 серпня 1940 року.

14-18 червня Радянський Союз окупує прибалтійські держави, 14-15 липня влаштовує в кожному з них комуністичний переворот, а потім, 3-6 серпня, приєднує їх у якості Радянських республік.

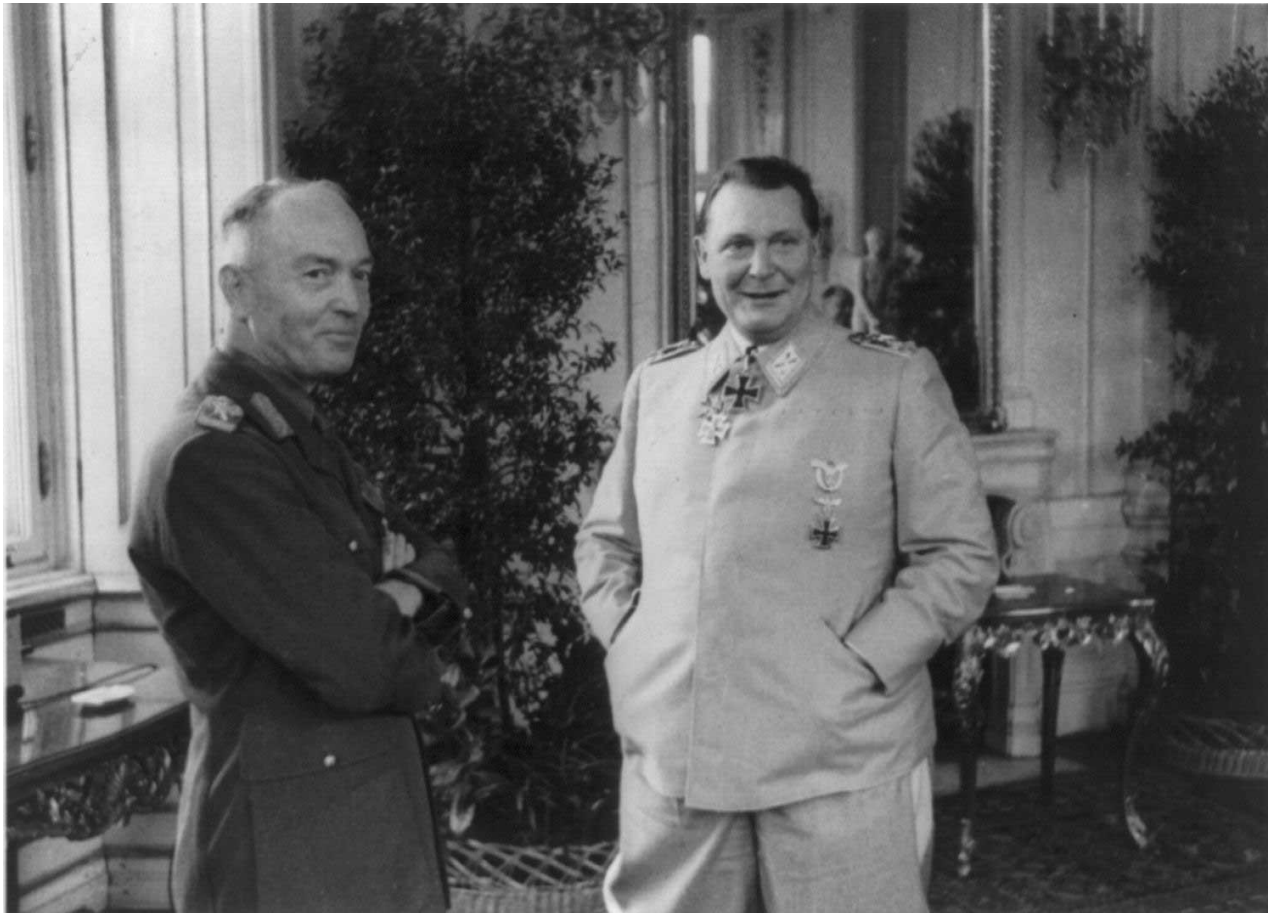


10 липня — 31 жовтня 1940 року.
Війна в повітрі проти Англії, відома як Битва за
Британію, закінчується поразкою нацистської
Німеччини.



30 серпня 1940 року.

Другий Віденський арбітраж: Німеччина та Італія виносять рішення розділити спірну Трансільванію між Румунією та Угорщиною. Втрата північної Трансільванії призводить до того, що румунський король Кароль II відрікається від престолу на користь свого сина Міхая, а до влади приходять диктаторський режим генерала Йона Антонеску.



13 вересня 1940 року.

Італійці нападають на що знаходиться під контролем Британії Єгипет з території керованої ними самими Лівії.



27 вересня 1940 року.

Німеччина, Італія і Японія підписують Тристоронній пакт.



Жовтень 1940 року.
28 жовтня Італія вторгається в Грецію з території
Албанії.



Листопад 1940 року.

До німецької коаліції приєднуються Словаччина (23 листопада), Угорщина (20 листопада) і Румунія (22 листопада).



Лютий 1941 року.
Німеччина посилає в північну Африку свій
Африканський корпус, щоб підтримати нерішуче
діючих італійців.



1 березня 1941 року.
Болгарія приєднується до "Осі".



6 квітня — червень 1941 року.

Німеччина, Італія, Угорщина та Болгарія вторгаються в Югославію і поділяють її. 17 квітня Югославія капітулює. Німеччина і Болгарія нападають на Грецію, допомагаючи італійцям. Греція припиняє опір на початку червня 1941 року.



10 квітня 1941 року.

Лідери терористичного руху усташів проголошують так звану Незалежна держава Хорватія. негайно визнана Німеччиною та Італією, нова держава включає в себе також Боснію і Герцеговину. Хорватія офіційно приєднується до держав "Осі" 15 червня 1941 року.



22 червня — листопад 1941 року.

Нацистська Німеччина та її союзники (за винятком Болгарії) нападають на Радянський Союз. Фінляндія, прагнучи повернути втрачені під час Зимової війни території, приєднується до "Осі" безпосередньо перед вторгненням. Німці швидко захоплюють прибалтійські держави і вже до вересня за підтримки приєдналися фінів осаджують Ленінград (Санкт-Петербург). На центральному фронті німецькі війська на початку серпня займають Смоленськ і до жовтня підходять до Москви. На півдні німецькі і румунські

