

МКОУ «Ступинская средняя школа № 14»

**Искусство Жостова. Истоки и
современное развитие промысла**

Учитель ИЗО Рыжикова Н.Л.

Русские народные промыслы



Хохлома



**Дымковская
игрушка**



Городец

Тульские самовары



В старых книгах нашли запись о том, что в 1825 году в подмосковном селе местный крестьянин Филипп Вишняков с сыновьями открыл свою подносную мастерскую.



Трактирные, или «скатертные», достигали размеров стола, а маленькие «закусочные» - не больше тарелки.



Подносы имели самую разнообразную форму: и круглые, и овальные, и прямоугольные, и даже треугольные





Г	Ж	Е	Л	Ь
---	---	---	---	---

Д	Ы	М	К	О	В	О
---	---	---	---	---	---	---

С	В	И	С	Т	У	Н	Ь	Я
---	---	---	---	---	---	---	---	---

Т	Р	А	В	К	А
---	---	---	---	---	---

Ф	И	Л	И	М	О	Н	О	В	О
---	---	---	---	---	---	---	---	---	---

Т	В	Е	Р	С	К	А	Я
---	---	---	---	---	---	---	---

Х	О	Х	Л	О	М	А
---	---	---	---	---	---	---

Село Жостово



Искусство Жостова



Среди Жостовских подносов не найти
двух совершенно одинаковых...

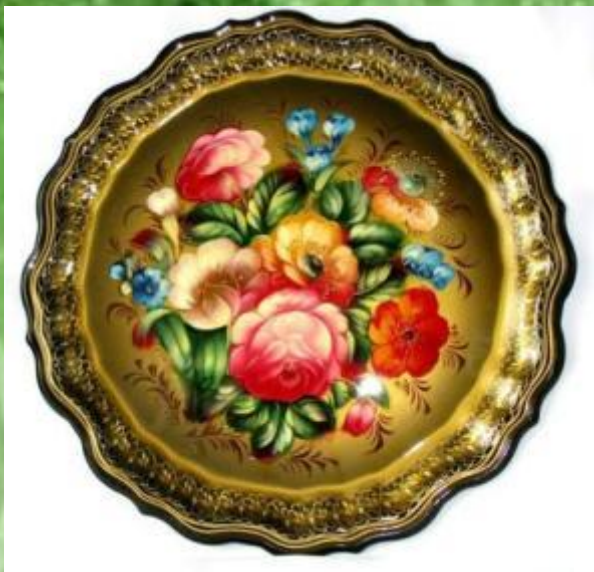


Самым распространенным видом Жостовской росписи подносов является букет, расположенный в центре подноса и обрамленный по борту мелким золотистым узором.



В наборе садовых и полевых цветов центральное место занимала общепризнанная "царица садов и оранжерей" – роза.







Поднос радует глаз яркими букетами цветов и спелыми фруктами, экзотическими птицами и бабочками на блестящем черном или цветном фоне





Этапы и приёмы росписи



1. Грунтовка.

Прежде чем художник начнет расписывать металлическую заготовку подноса, её грунтуют, шпаклюют, шлифуют и покрывают лаком. На этом этапе выбирают цвет для фона. Чаще всего он бывает чёрным, но может быть и белым, красным, синим, бирюзовым и т.д.



2. Замаленок.

Начало и основа композиции будущего узора. Разбавленной краской на подготовленную поверхность художник наносит силуэты цветов и листьев в соответствии со своим замыслом. Замалёванные подносы сушатся в печах в течение нескольких часов.



3. Тенежка.

Полупрозрачными красками художник наносит цветные тени. У цветов появляется объём, обозначаются тёмные места растений.



4. Прокладка.

Пожалуй, самый ответственный этап послойного жостовского письма. Форма букета обретает плоть — уточняются многие детали, высветляется и реализуется контрастный или более гармоничный строй всей композиции.



5. Бликовка.

Наложение бликов выявляет свет и объём. Букет кажется освещенным множеством независимых источников света. Бликовка создаёт настроение и колорит.



6. Чертежка.

Это заключительная часть работы над букетом. При помощи специальной тонкой кисти художник наносит небольшие, но очень значительные штрихи — рисует прожилки и кружевные края на листочках, «семенца» в центре чашечек цветов.



7. Привязка.

Предпоследний этап росписи подноса, когда уже готовый букет как бы вживается в фон изделия. При помощи тонких стебельков, травинок и усиков букет оформляется в единое целое и связывается с фоном.



8. Уборка.

Украшение борта подноса, состоящее из геометрических или растительных узоров. Уборка может быть скромной, а может соперничать с роскошными старинными рамами для картин. Без уборки изделие выглядит незаконченным.