
План занятия «Локальный уровень дисбаланса»

Общий блок определения локальных уровней дисбаланса: торговля внутри дня

- 1 - Способ нахождения значимых уровней дисбаланса покупателей и продавцов; Способы торговли от уровней дисбаланса;
- 2 - Занятие на тестере с разбором различных ситуаций;
- 3 - Определение смещения интереса и способы торговли по данному подходу; Определение каскадной точки входа;
- 4 - Занятие на тестере с разбором различных ситуаций;
- 5 – Разбор текущей ситуации по пройденному материалу с трейдером.

Блок

«Определение локальных уровней»

Локальный уровень дисбаланса (далее – ЛУД) - это место на графике, где четко просматривается борьба покупателей и продавцов, зона скопления стоп-лоссов мелких игроков, именно эта цена привлекла крупных игроков для удержания своих позиций или разворота цены. Строим ЛУД на истории, на этих уровнях сохранятся некоторые позиции которые в будущем будут давать нам место для откатной точки входа.

Поиск ЛУД на таймфреймах: М1, М5, М15.

Когда цена спокойно идет в одном направлении - это называется балансом цены. Всех устраивает данная цена и она продолжает расти или падать направленно. Но вот когда она перестает устраивать покупателя, после падения, он начинает наращивать объемы покупок, возникает место дисбаланса. Это место указывает на то, что тут происходит борьба между покупателями и продавцами - это и есть уровень дисбаланса.

Блок «Определение локальных уровней»

ЛУД на графике выглядит, как буква «**M**» либо «**W**».

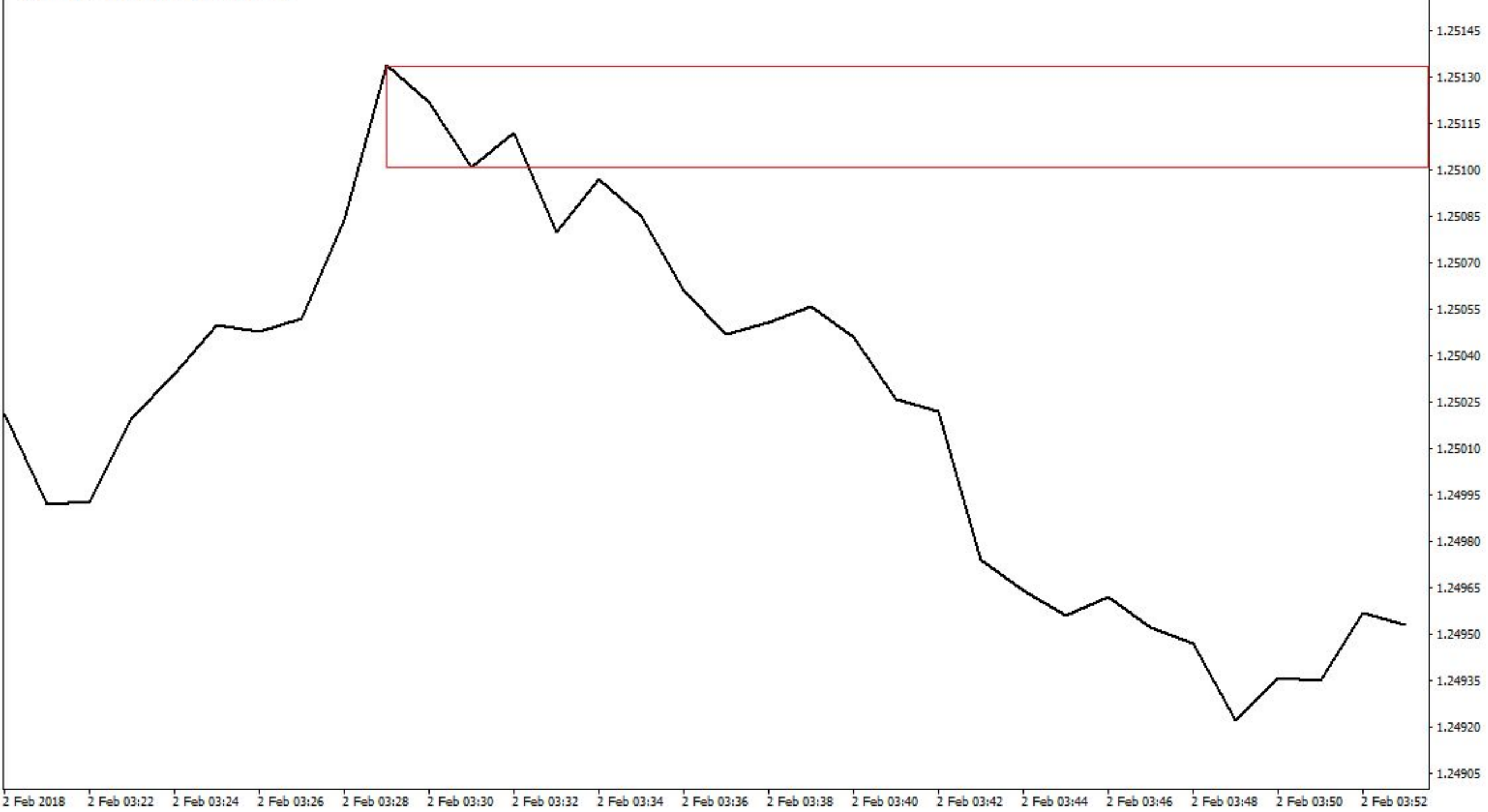
Основной фильтр, который мы применяем для отбора наших локальных уровней дисбаланса – расстояние в пунктах, которое обязательно цена должна пройти от самого уровня. Минимальное расстояние равно 35 пунктам (4х знак) либо 350 пипсам (5ти знак).

ВАЖНО: Но, если значение волатильности валютной пары больше 100 пунктов, необходимо применять значение прохода цены от ЛУД в минимальном размере 50 пунктов.

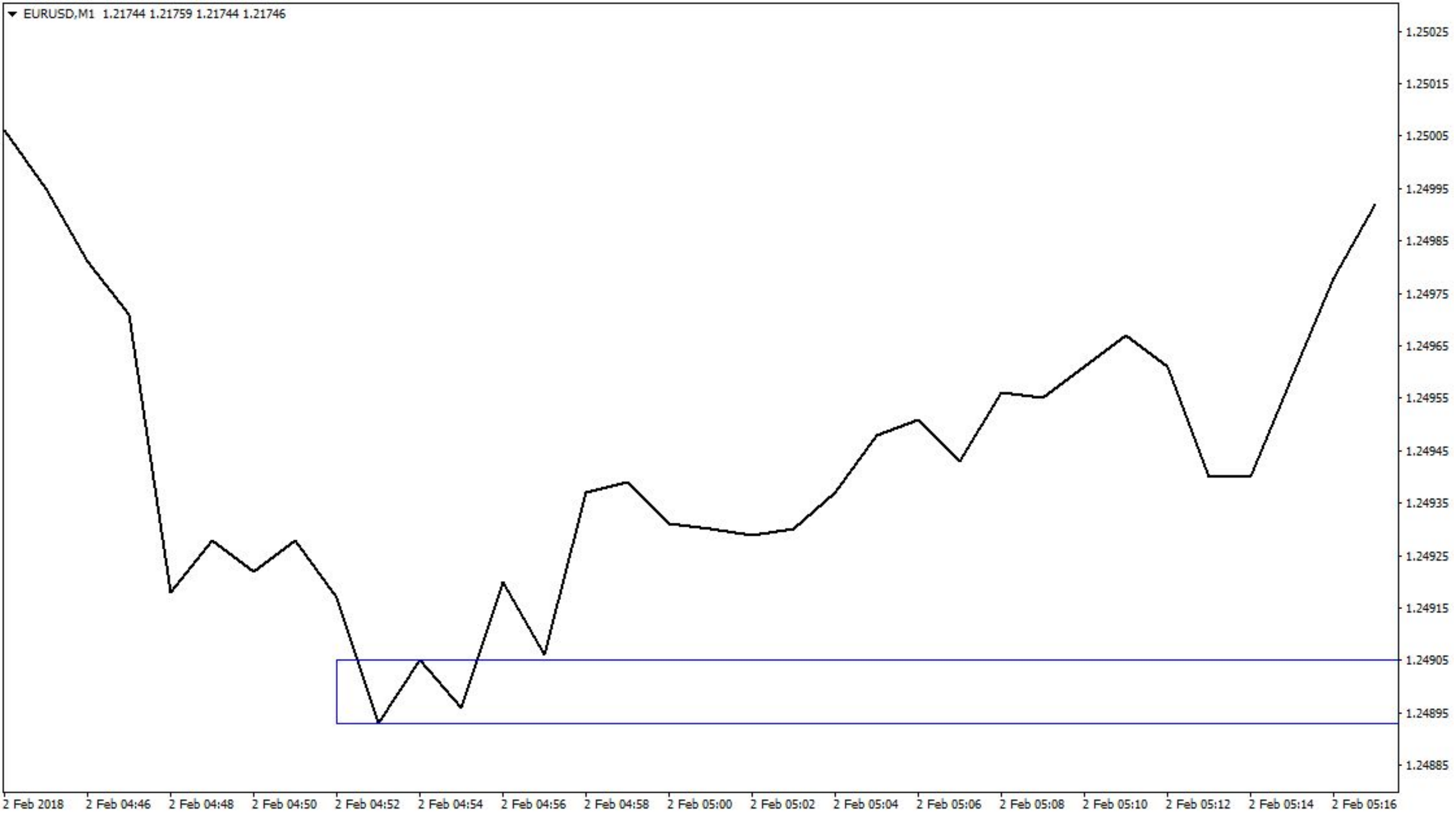
Работаем от ЛУД на таймфреймах от минутного до 15ти минутного.

ЛУД может быть с опорой и без, а также должен быть без закруглений (не должен быть тестирован ценой общий минимум/максимум).

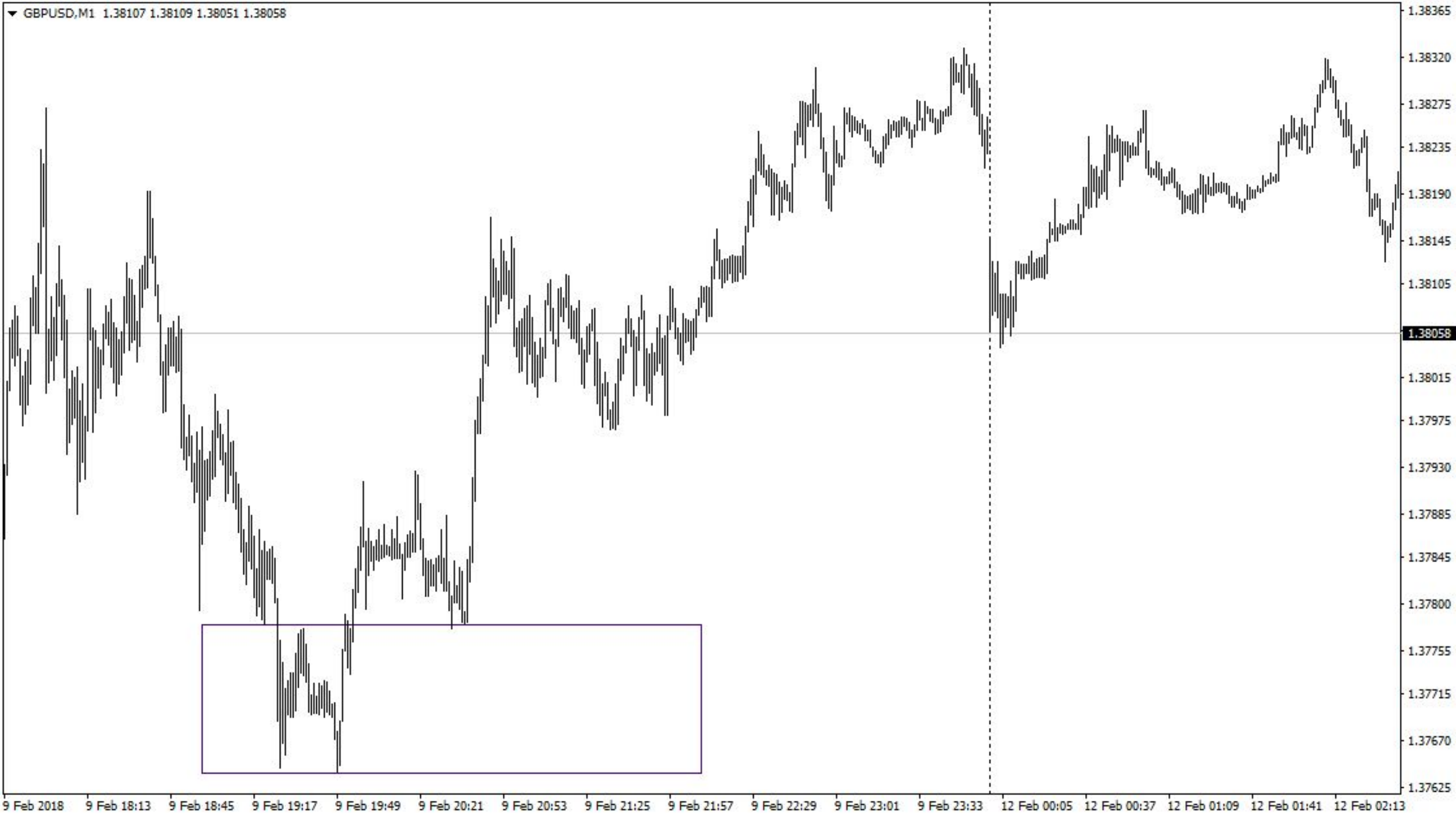
Ниже представлены примеры, как наш ЛУД выглядит на графике.

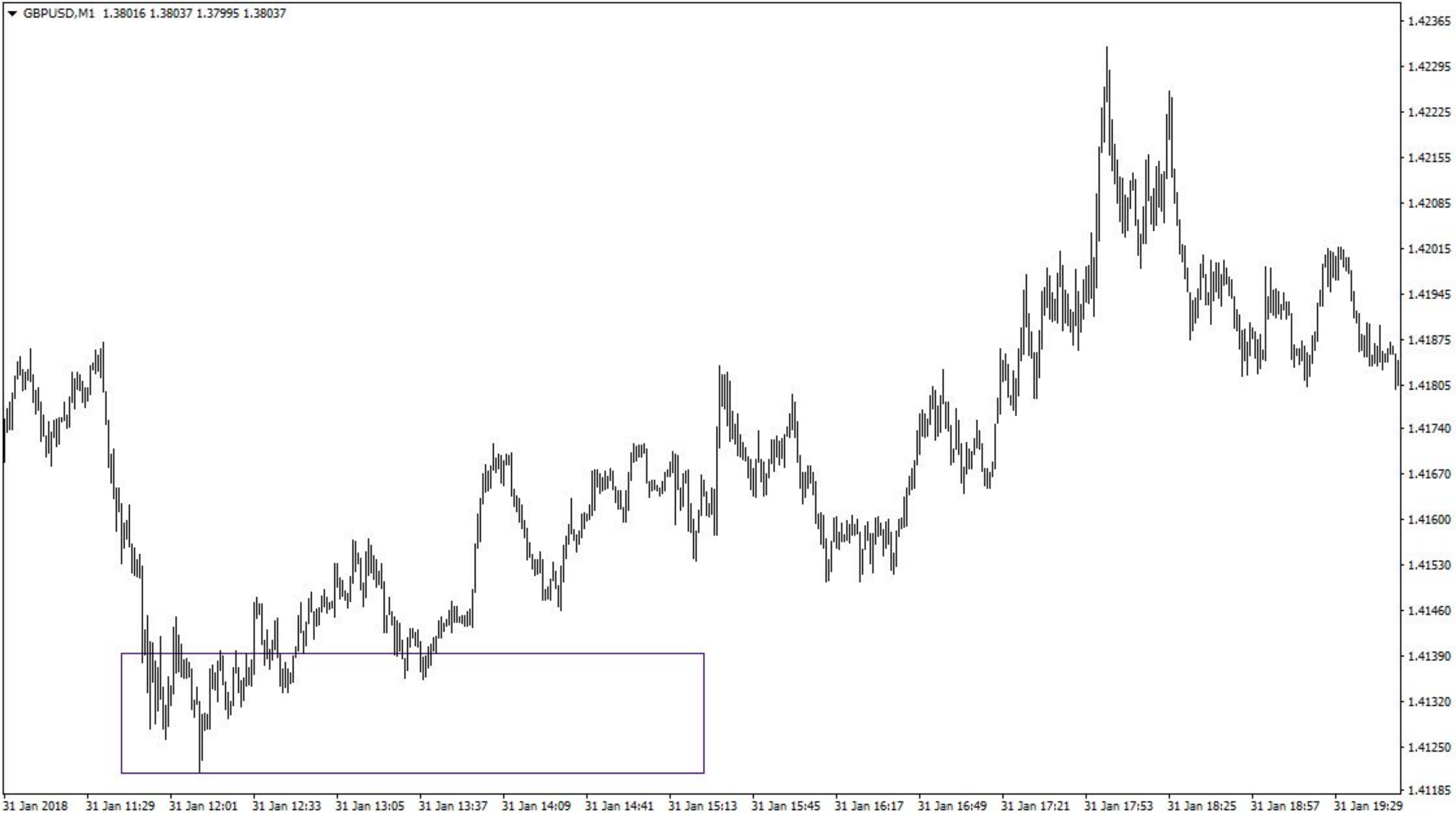


EURUSD,M1 1.21744 1.21759 1.21744 1.21746



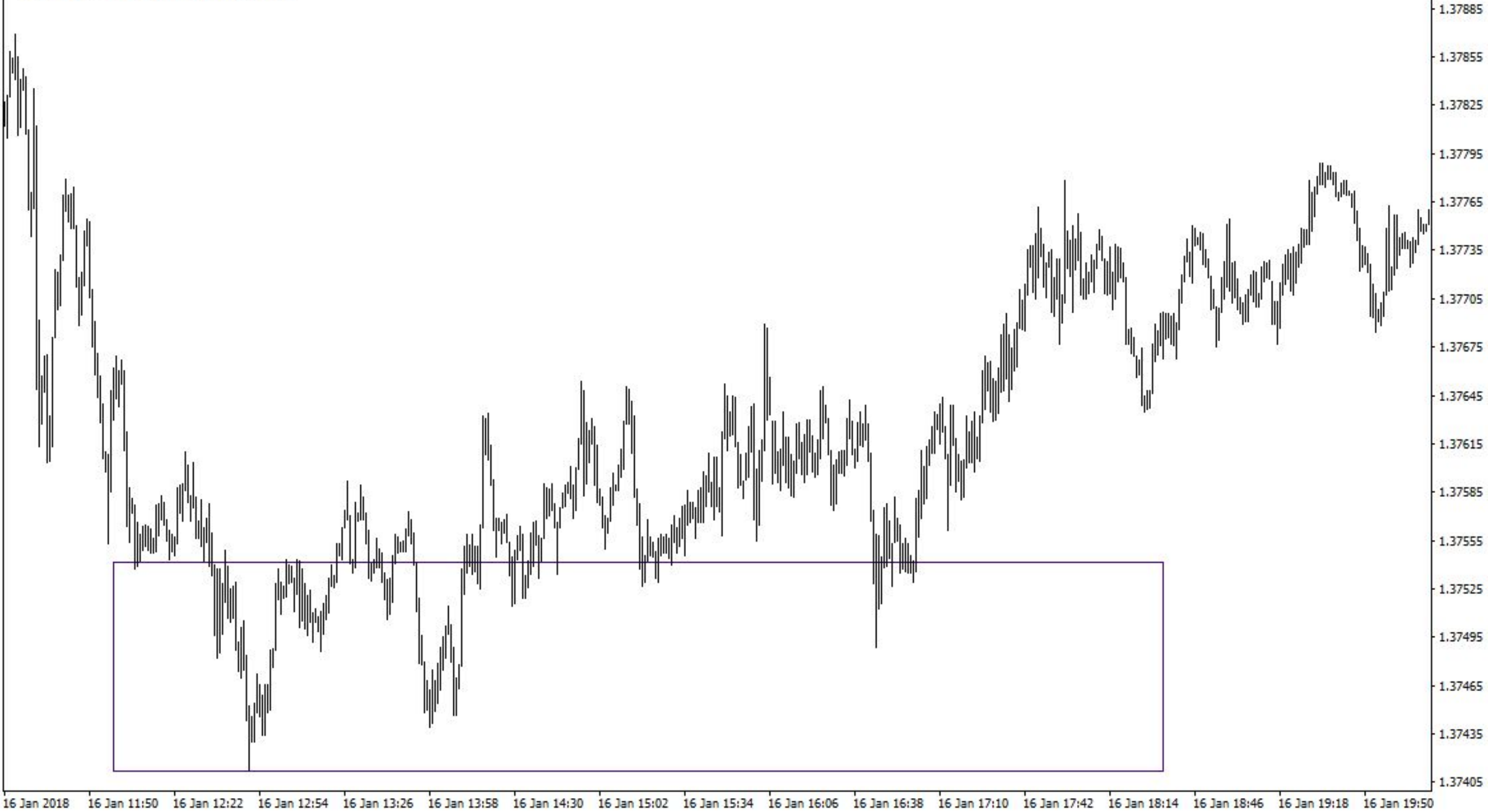




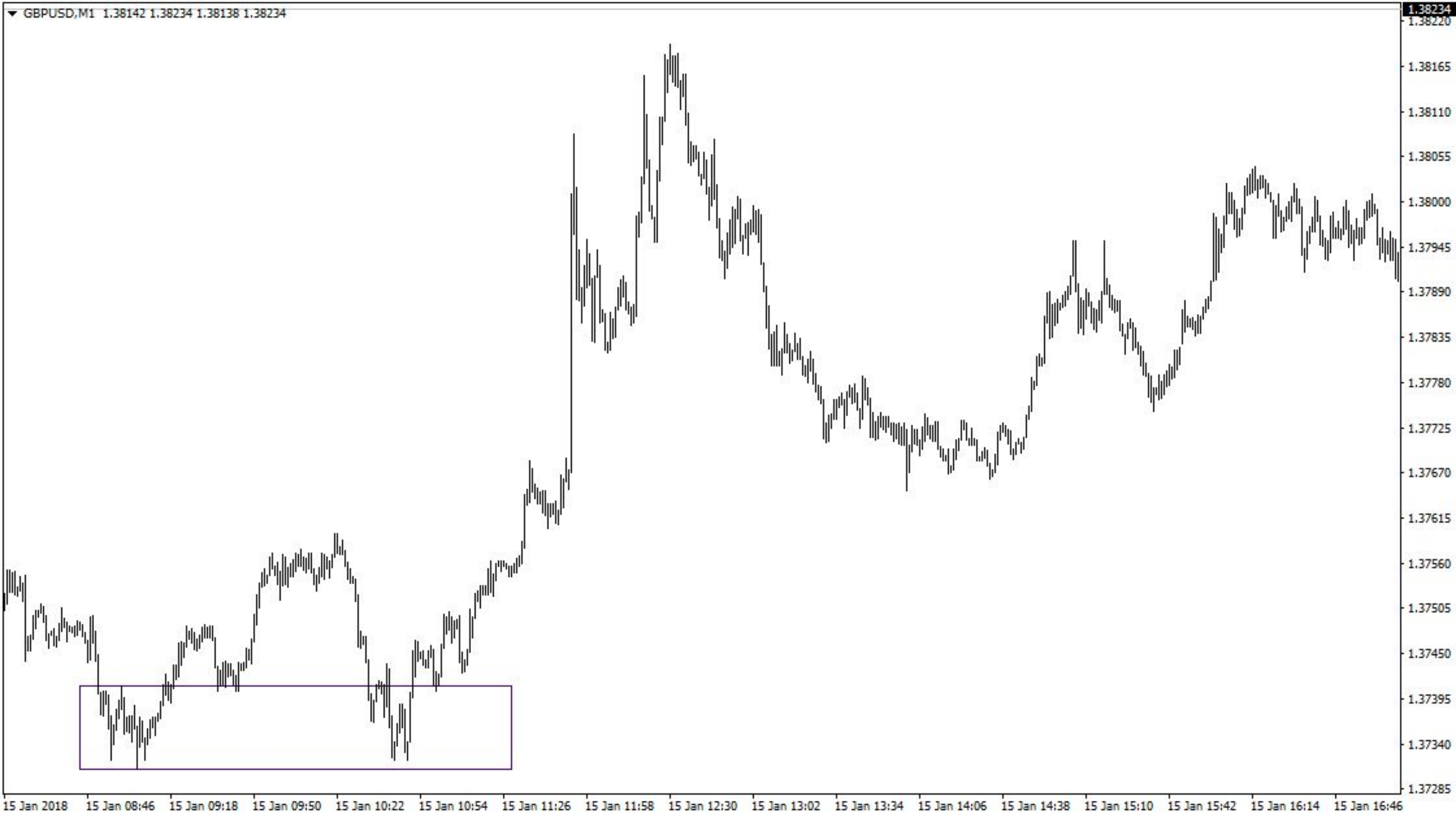




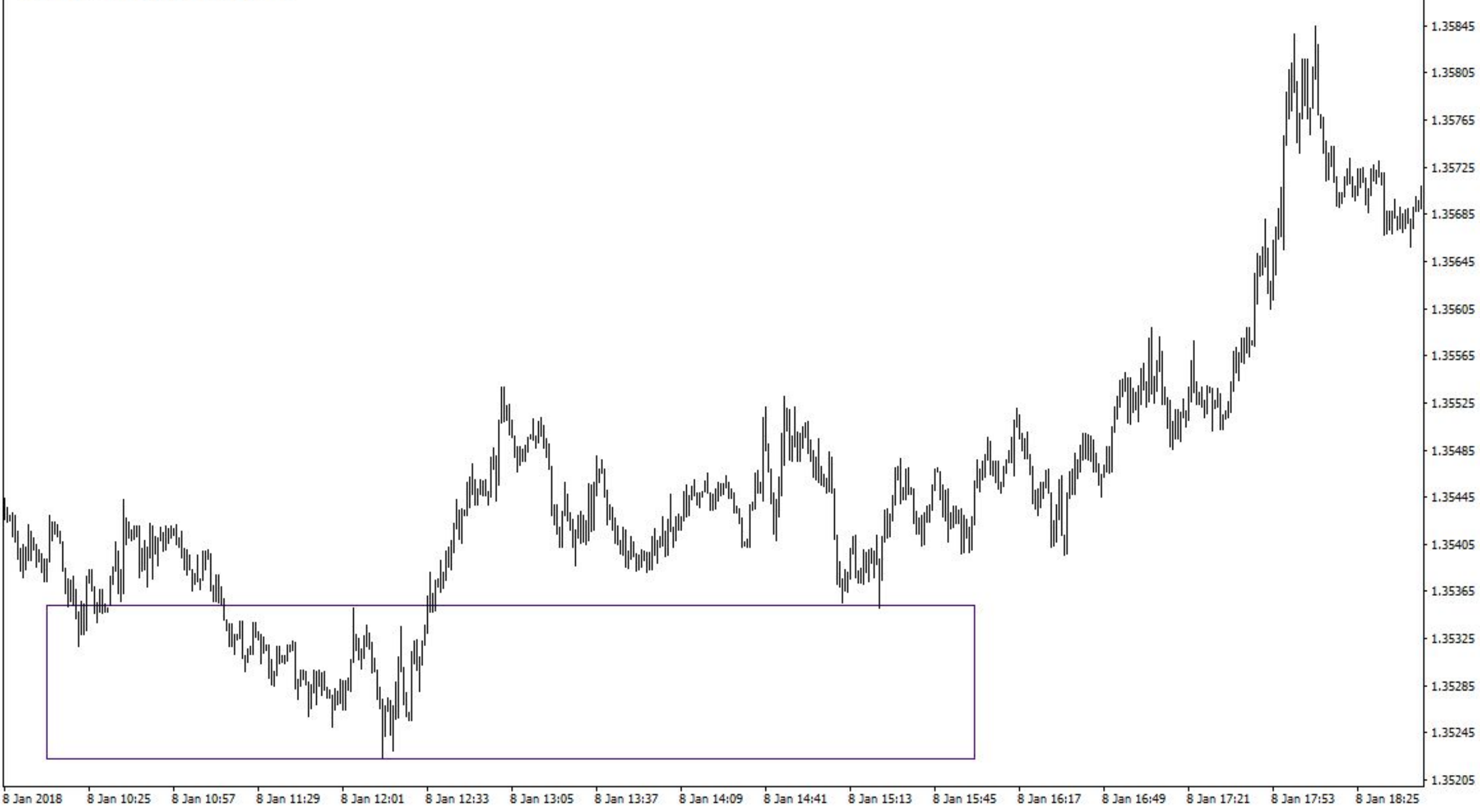


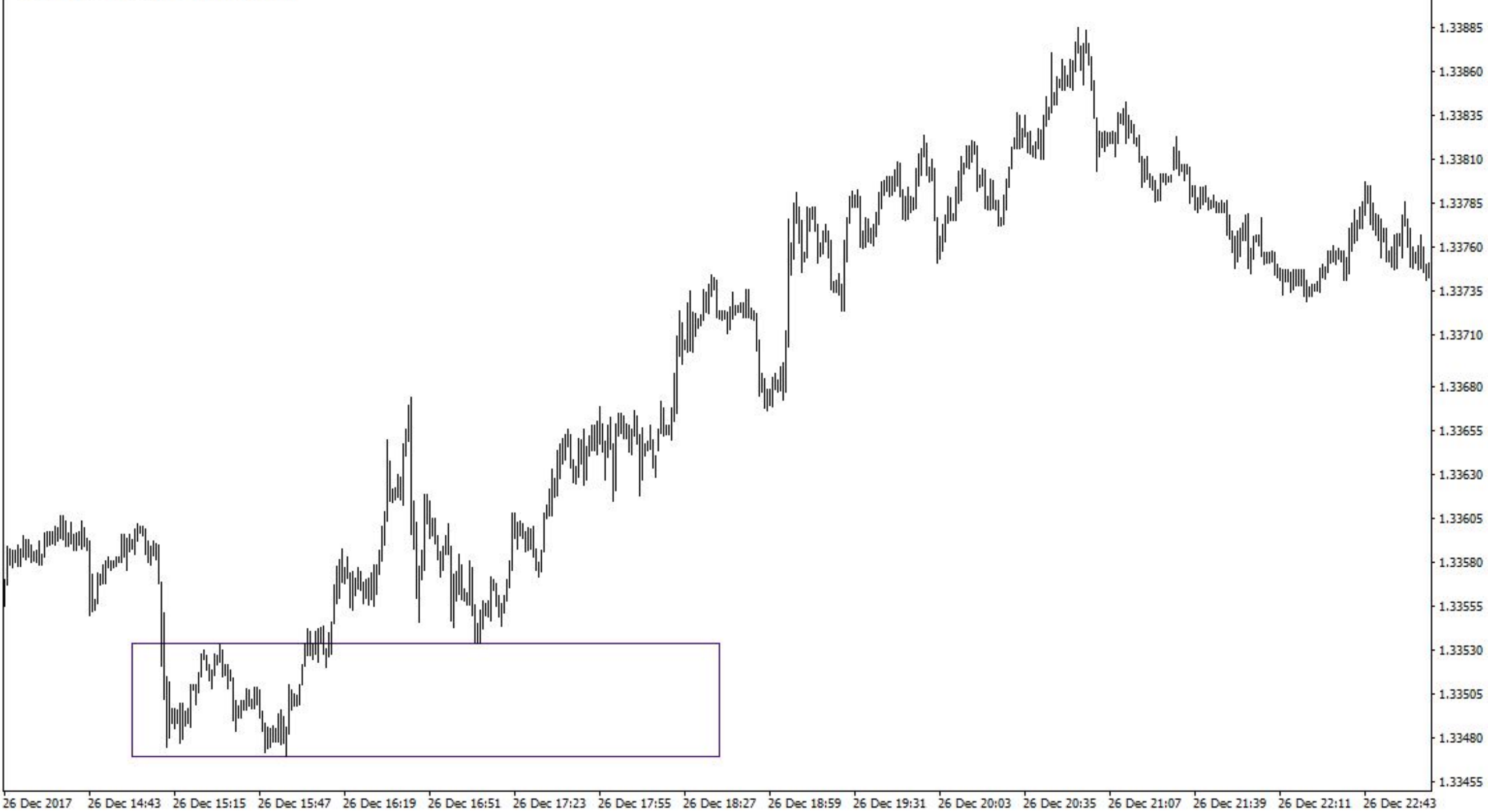


GBPUSD,M1 1.38142 1.38234 1.38138 1.38234



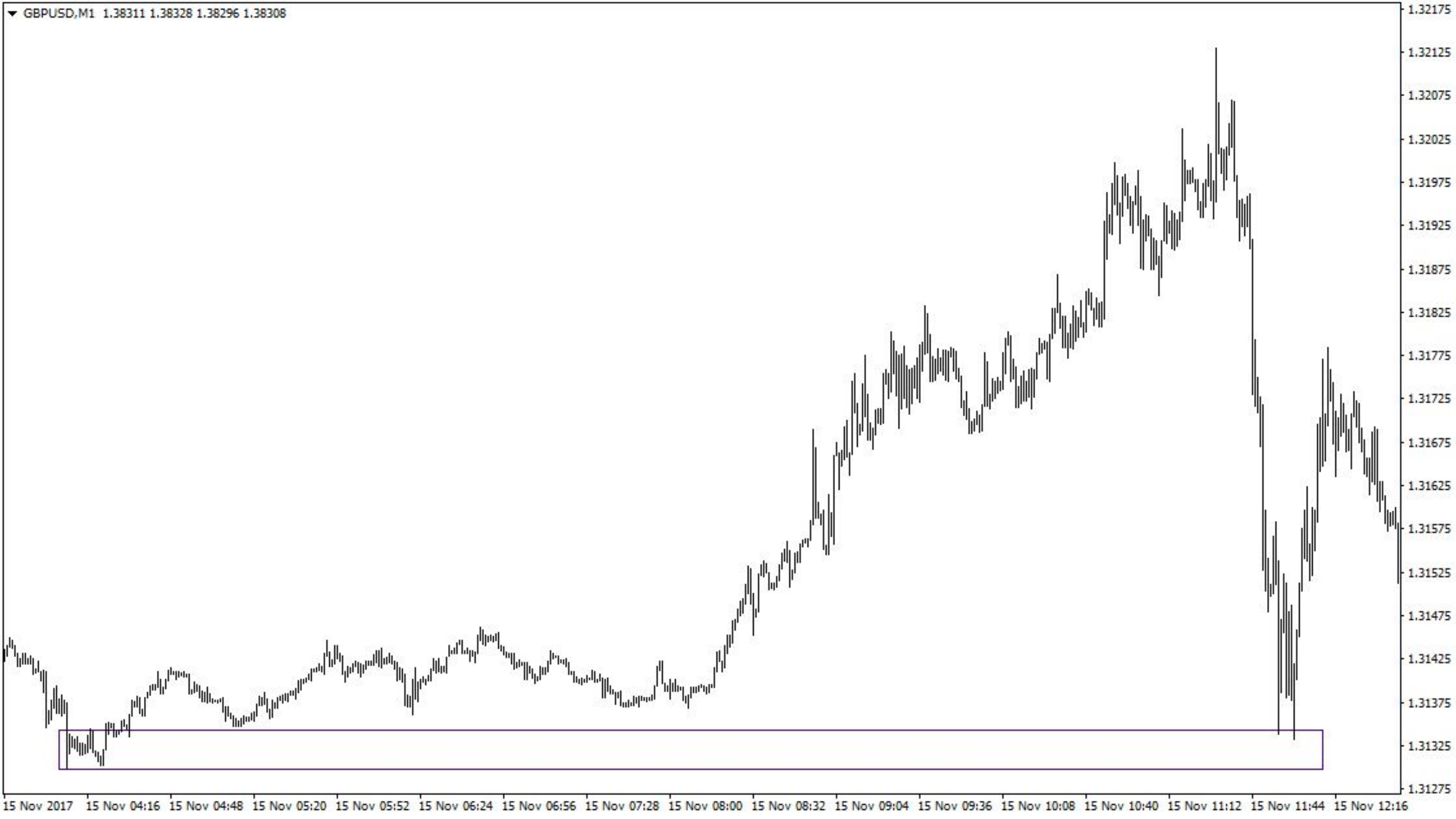
▼ GBPUSD,M1 1.38312 1.38312 1.38292 1.38292

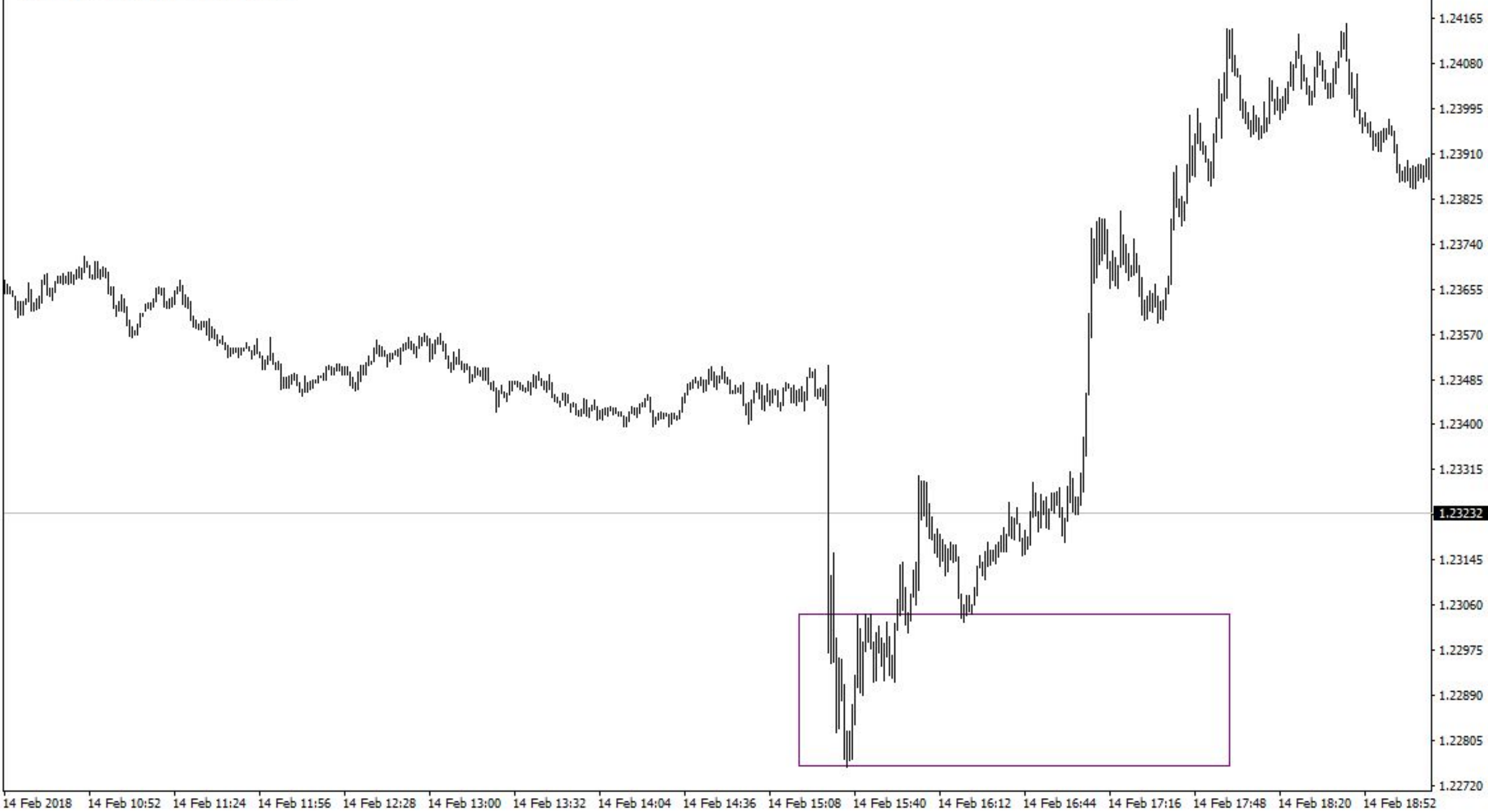






▼ GBPUSD,M1 1.38311 1.38328 1.38296 1.38308





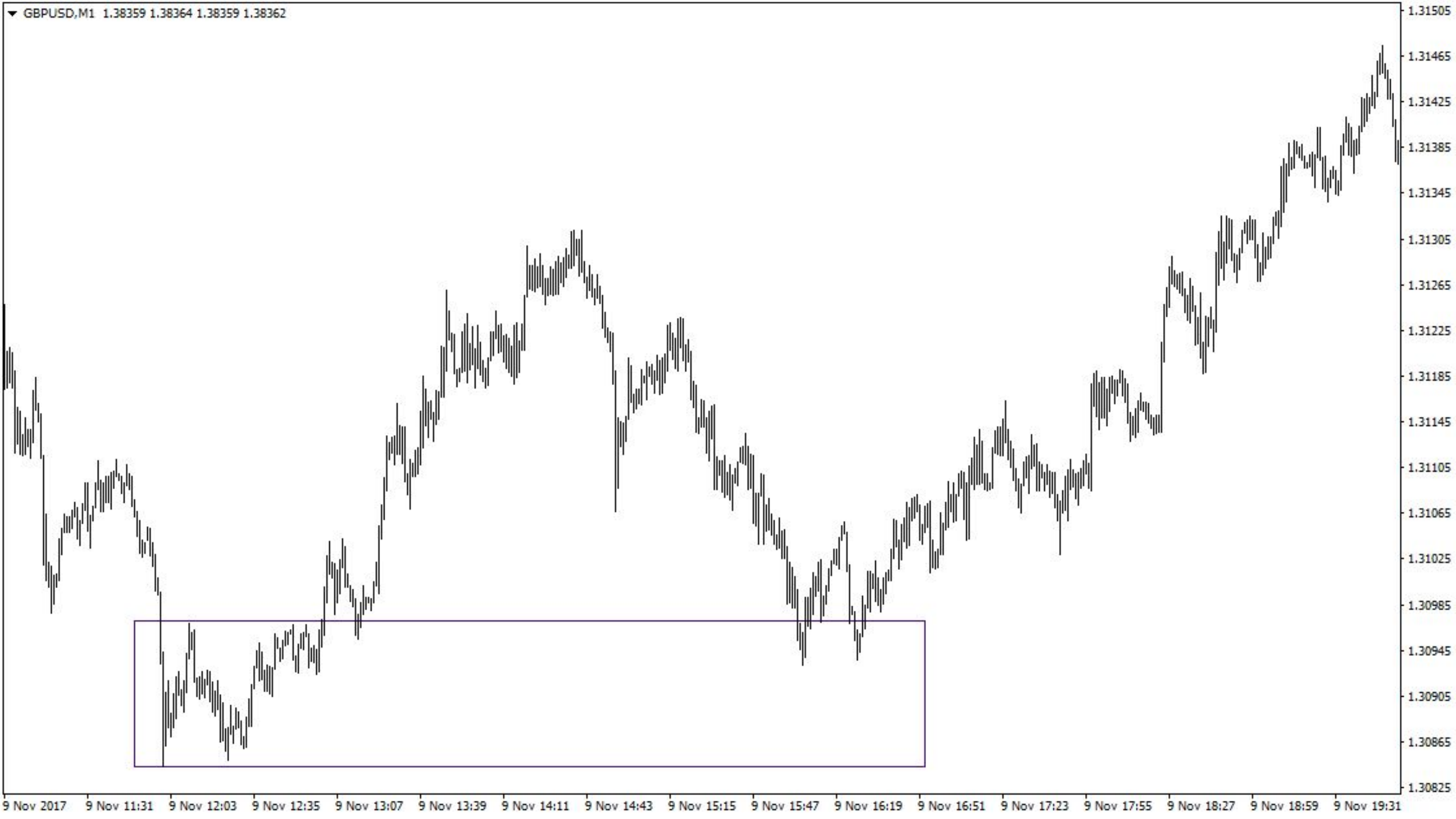
GBPUSD,M1 1.38317 1.38342 1.38316 1.38329



▼ GBPU\$D,M1 1.38317 1.38342 1.38301 1.38322



GBPUSD,M1 1.38359 1.38364 1.38359 1.38362

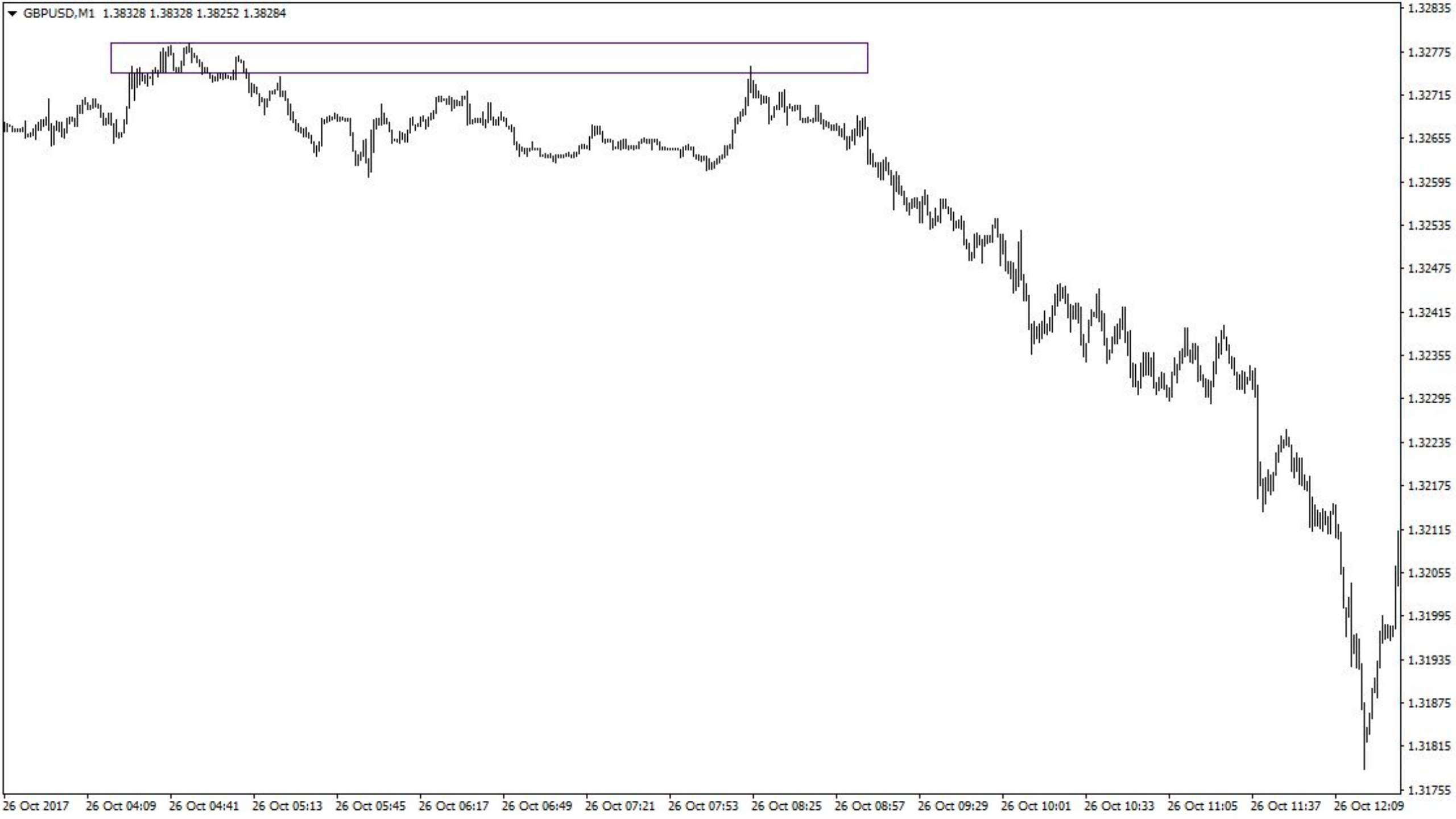


▼ GBPUSD,M1 1.38333 1.38358 1.38291 1.38327





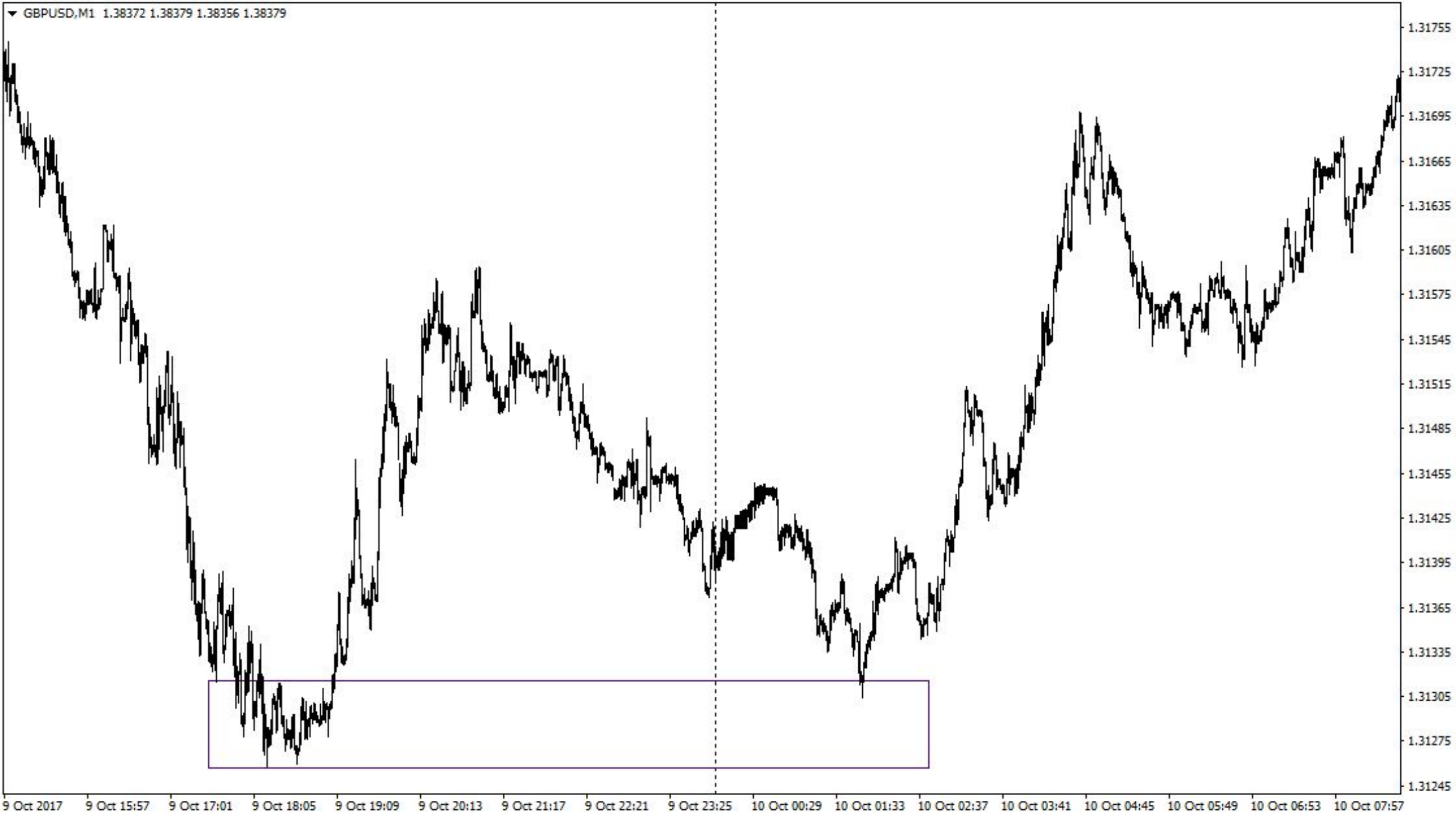
▼ GBPUSD,M1 1.38328 1.38328 1.38252 1.38284



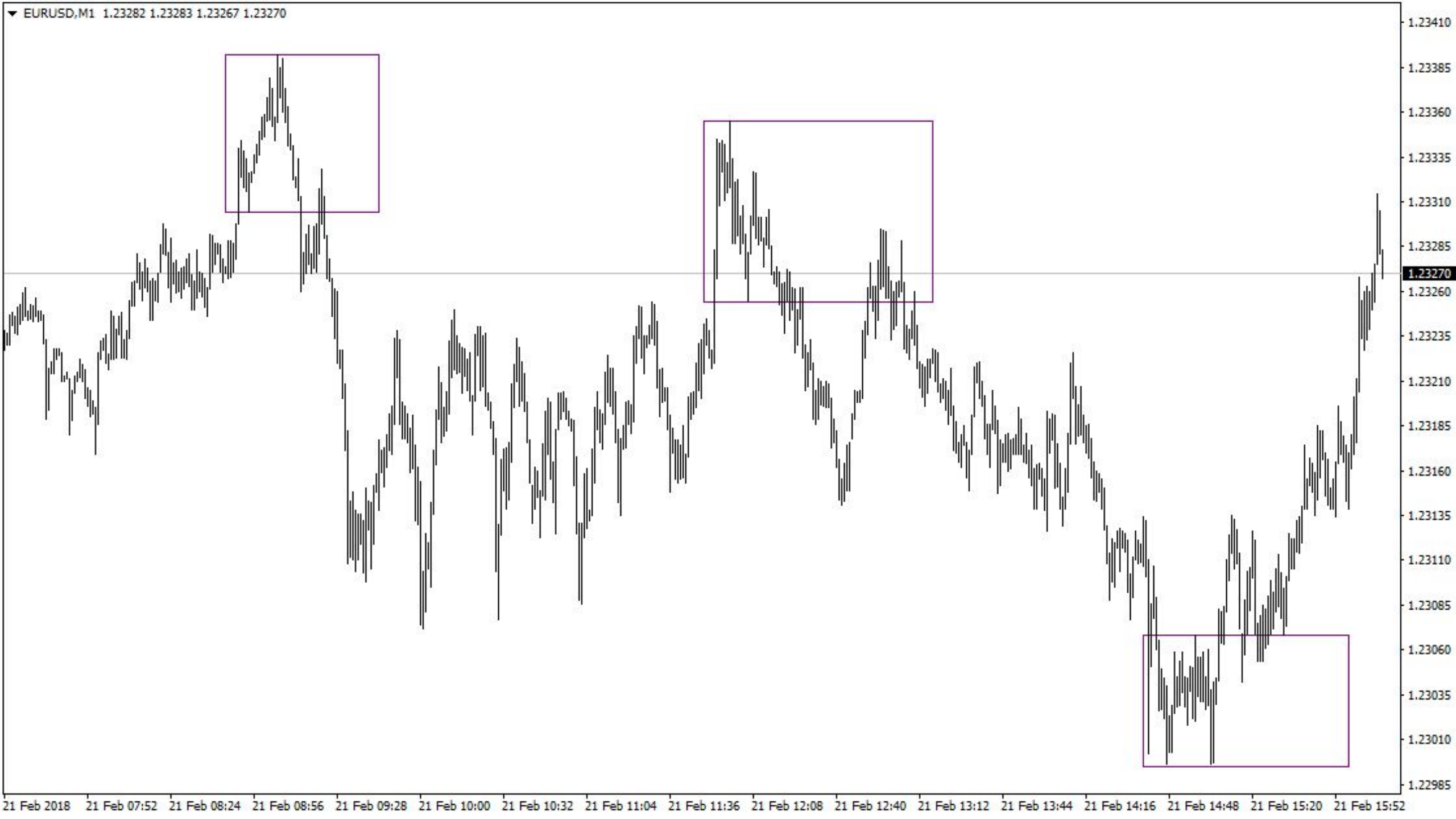
▼ GBPUSD,M1 1.38371 1.38378 1.38371 1.38375



▼ GBPU\$D,M1 1.38372 1.38379 1.38356 1.38379







Блок

«Определение локальных уровней»

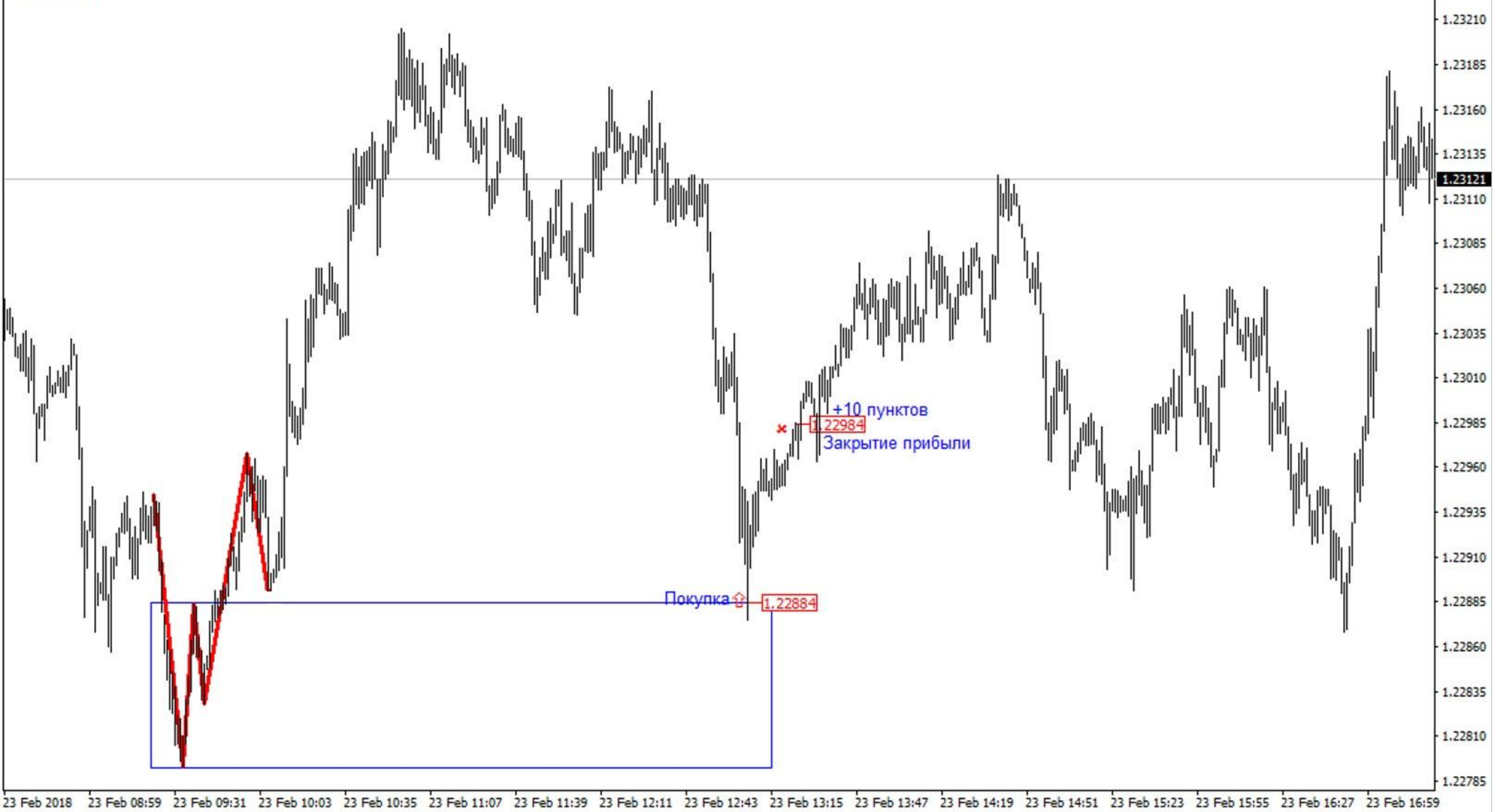
Важно также затронуть и основные правила ведения позиции.

1 - Как минимум реакция на ЛУД равна 10 пунктам (4х знак) либо 100 пипсов (5ти знак). Это и будет Ваш первый целевой уровень по открытой сделке. Стоп-лосс выставляется под/над локальный минимум/максимум ЛУД плюс размер бид-аск спреда.

2 – Следующий возможный вариант ведения позиции – применить правило «сейф».

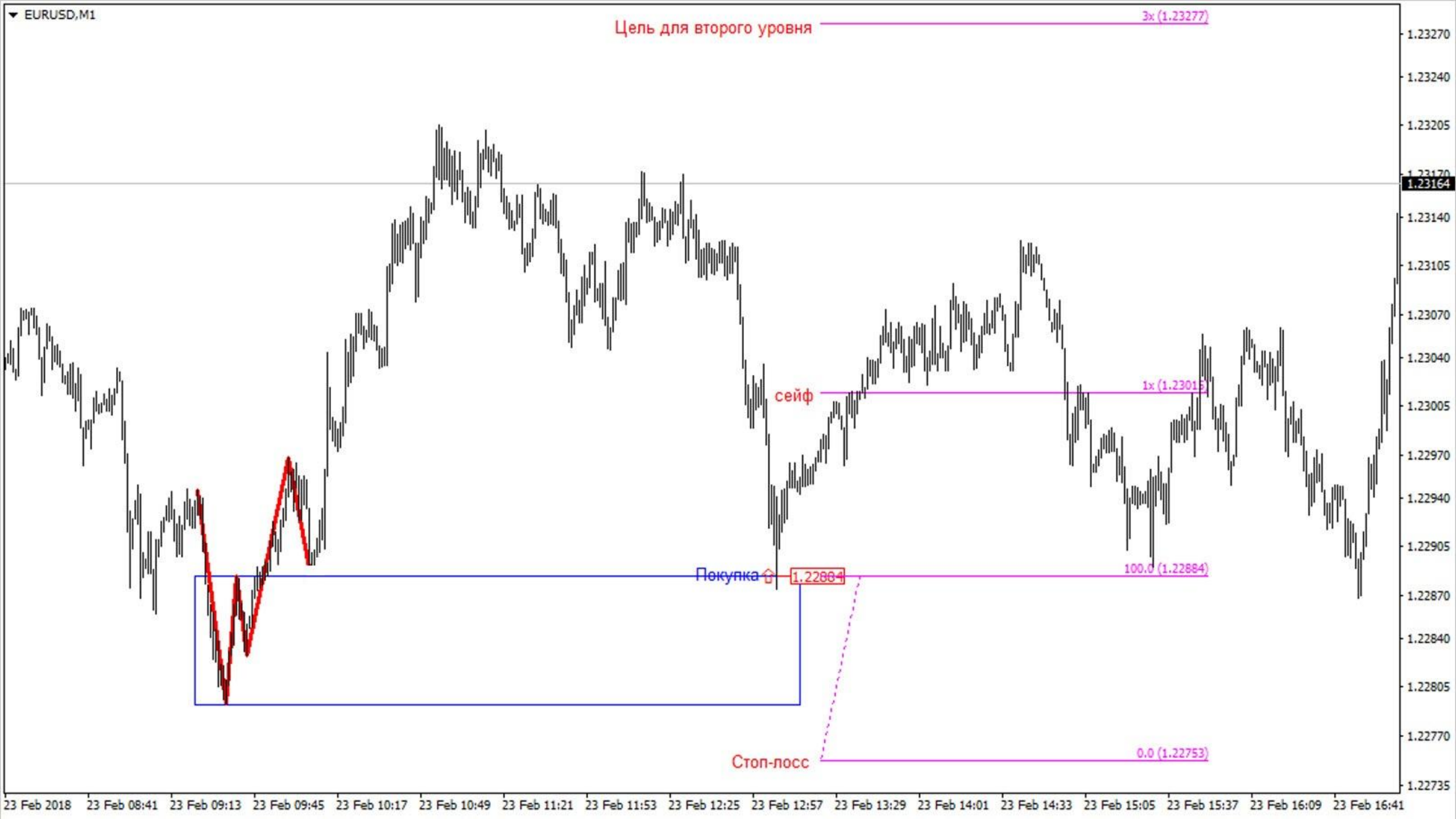
3 – Третий вариант с подтягиванием стоп-лосса к вновь появляющимся ценовым экстремумам до момента, пока цена сама не закроет Ваш положительный стоп.

Примеры указаны ниже:



Цель для второго уровня

3x (1.23277)



сейф

1x (1.23015)

Покупка

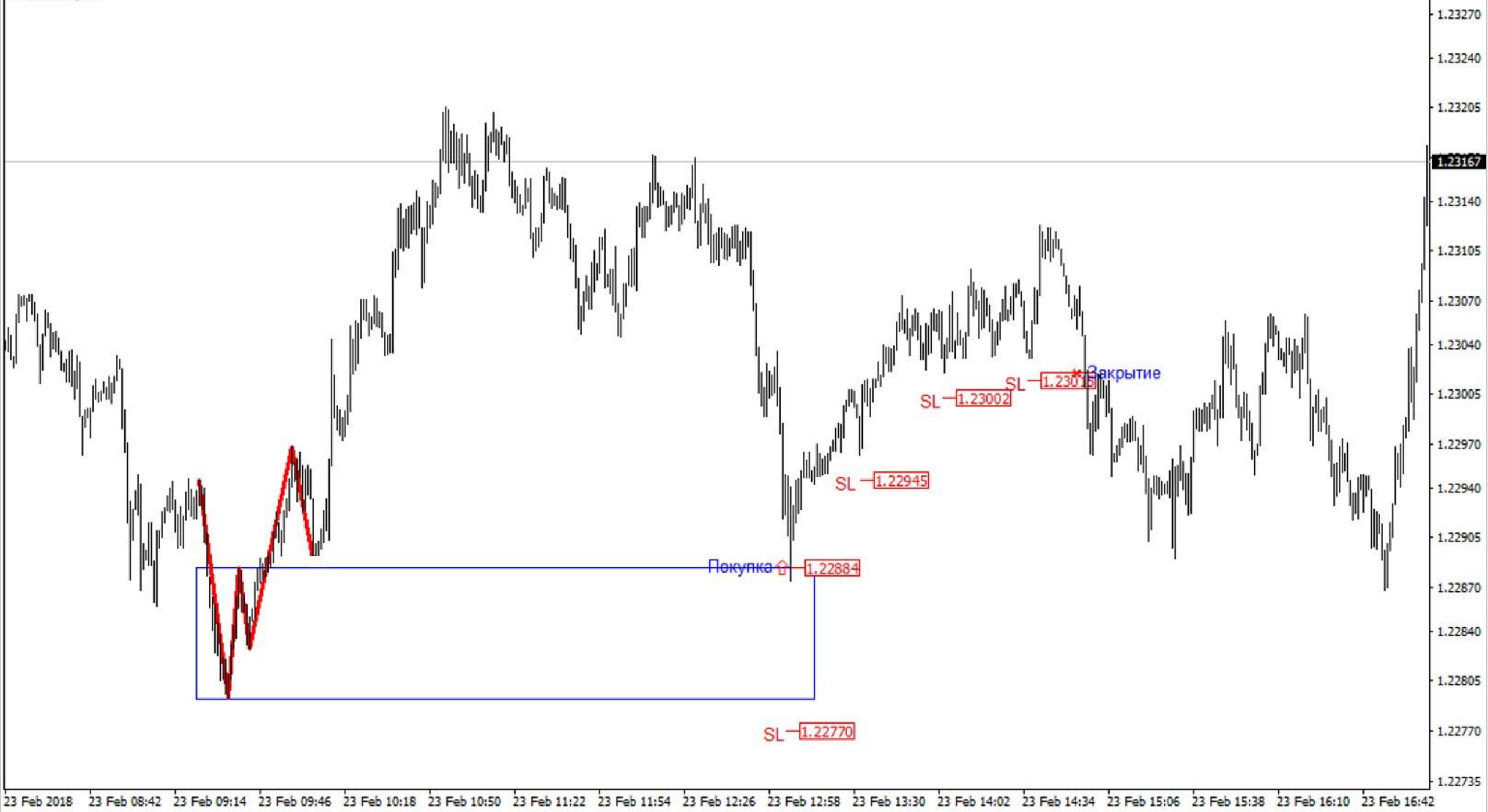
1.22884

100.0 (1.22884)

Стоп-лосс

0.0 (1.22753)

1.23170
1.23164



Домашнее задание

- 1- Научиться идентифицировать ЛУД на историческом графике;
- 2- Показать на том же скрине один из вариантов ведения позиции на Ваш выбор;
- 3- Всего у вас должно быть не более 2х скринов;
- 4- Валютные пары для разбора берем лишь те, где спред не превышает 2х пунктов по 4х знаку.