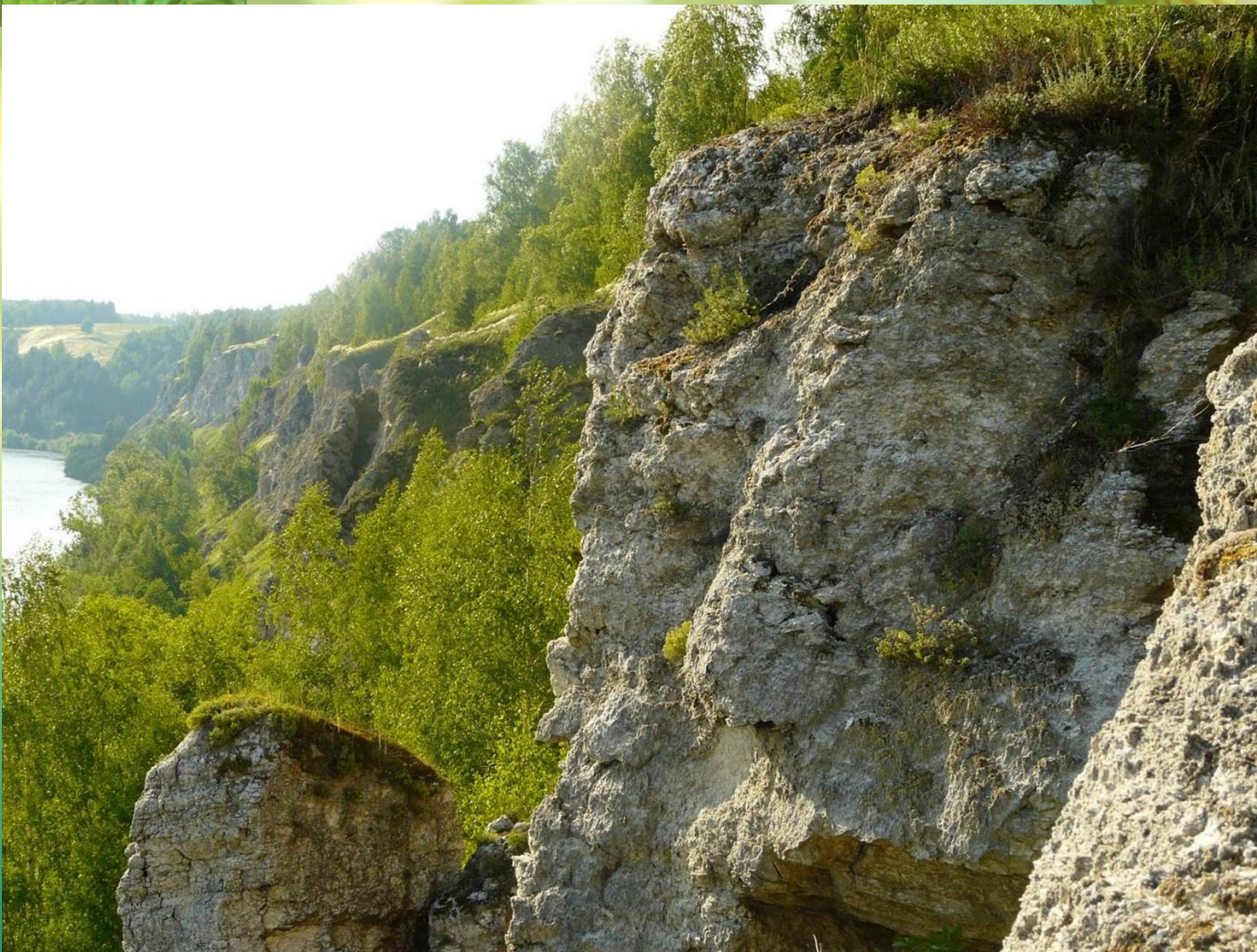


Кунгурский муниципальный район
МБУК «Плехановская библиотека»

**«Спасская гора –
памятник природы
Пермского края»**

Работа: Голышевой И.В.

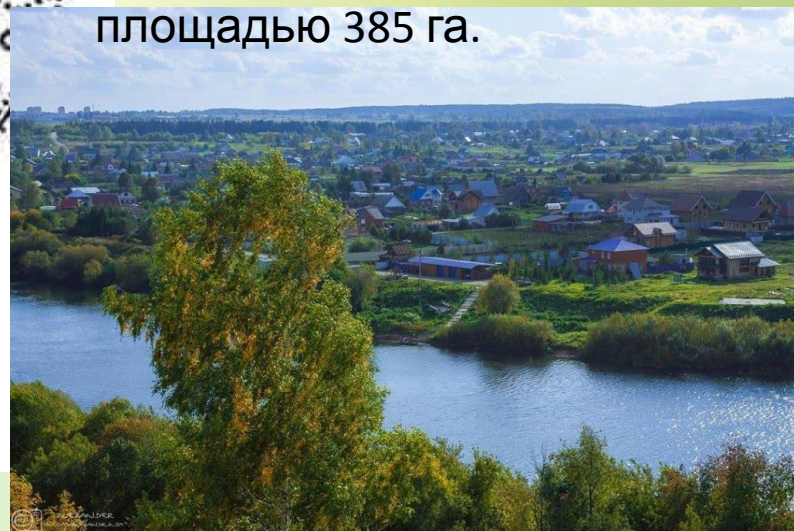
с.Плеханово, 2019 г.



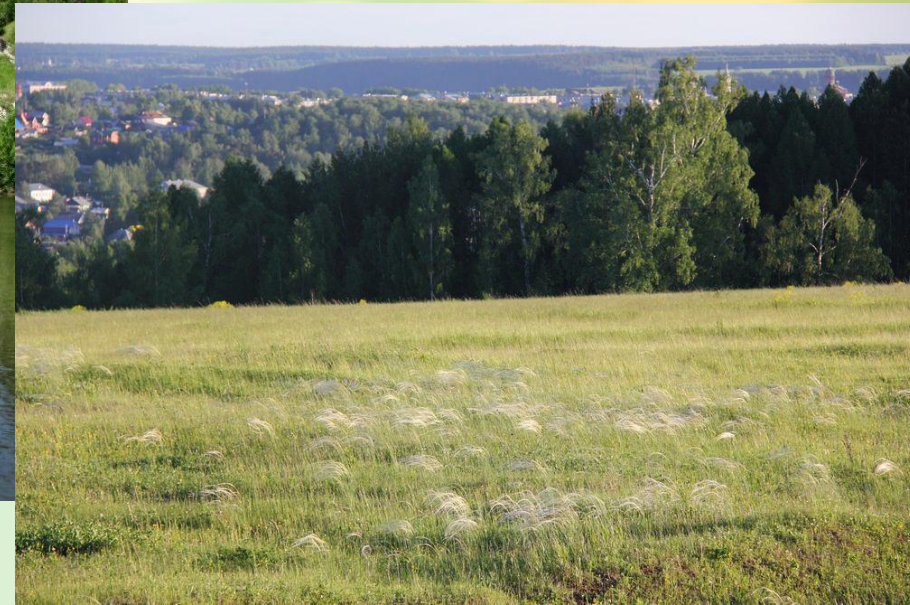
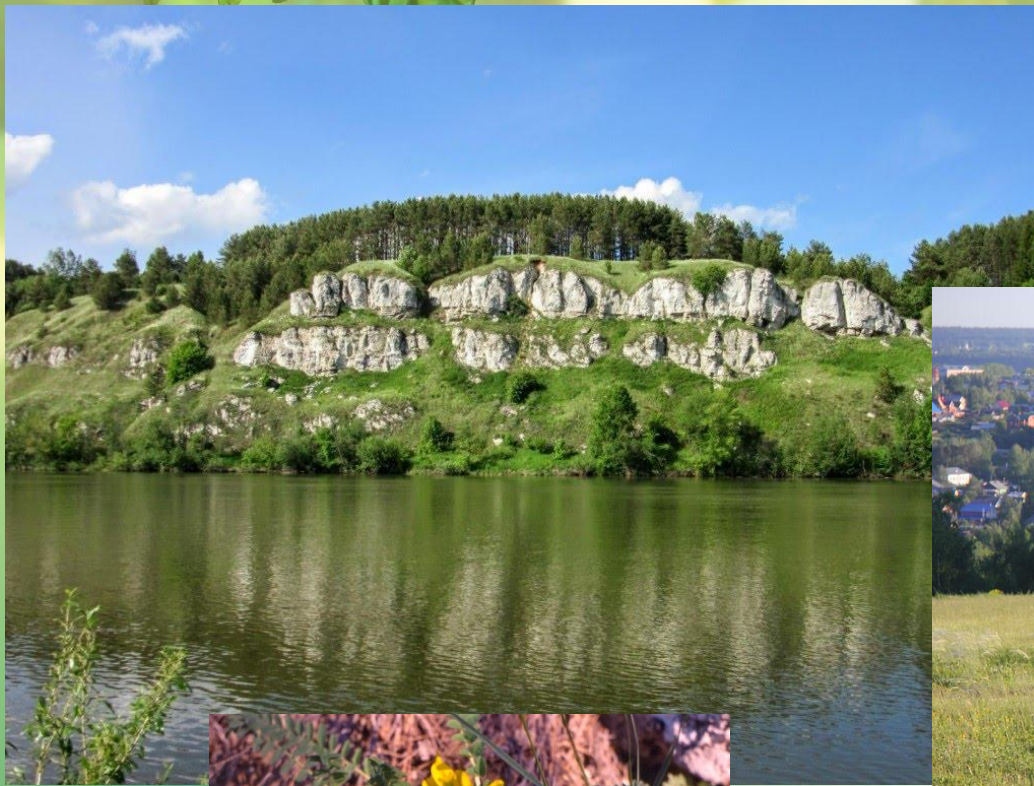
В окрестностях города Кунгур Пермского края на правом берегу [реки Сылвы](#) поднимается Спасская гора, интересная своей растительностью и археологическими памятниками.



Географически Спасская гора расположена в Кунгурском районе Пермского края, в 3 км к северу от г. Кунгура, на правом берегу р. Сылвы от с. Плеханово до лога Подкаменного. В 1965 г. территория Спасской горы площадью 385 га.



Спасская гора сложена известняками и гипсами. Местами на поверхность выходят живописные скальные обнажения. Гора делает изгиб, по форме напоминающий подкову. С нее открывается красивый вид на реку Сылву и окрестности.



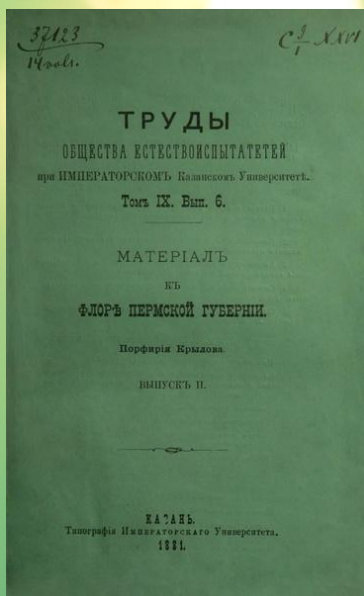
Решением Пермского Облисполкома была объявлена памятником природы. Режим охраны установлен решением Пермского ОИК в 1981 г.



Уникальность Спасской горы в луговых и каменистых степях, остепненных лугах. Это реликтовый участок Кунгурской островной лесостепи. Здесь произрастают эндемики и реликты. Из деревьев преобладает береза, встречаются липа, ильм, небольшие дубы. На скалах растет вишня.

Всего на этой территории выявлено 438 видов сосудистых растений, относящихся к 274 родам и 73 семействам. 31 процент из них - лесостепная флора.

Научные исследования Спасской горы проводились исследователями, начиная с 1898 года.



Самые первые упоминания в литературе о Спасской горе мы находим еще у П.Н. Крылова, а в его «Материале к флоре Пермской губернии»

В 1946 г. А.Н. Пономаревым было проведено обследование лесостепного комплекса северной окраины Кунгурской лесостепи, в ходе которого он посетил в том числе и Спасскую гору. В 1959 г.

Спасская гора была предложена к охране А. Н. Пономаревым и М.М. Даниловой как место произрастания степных и лесостепных растений. Проведенные исследования подтверждают высокий природоохранный статус территории Спасской горы. Во флоре ООПТ на площади всего 385 га выявлено 438 видов сосудистых растений, относящихся к 274 родам и 73 семействам. На этом небольшом участке Кунгурской островной лесостепи произрастает почти половина (47%) всех выявленных в лесостепи видов. Особенности размещения семейств в головной части спектра демонстрируют лесостепной характер этого участка флоры, что подтверждается значительным участием (31% всех видов) лесостепного элемента флоры. Здесь хорошо сохранились лесостепной флористический комплекс и массив лесостепной растительности. На изученной территории отмечается большое количество редких и охраняемых растений, внесенных в Красные книги РФ, Пермского края и Приложение к ней.



На территории Спасской горы встречаются 27 видов редких растений, из которых 4 вида занесены в Красную книгу РФ, а 4 – в [Красную книгу Пермского края](#). Некоторые из растений (например, астрагал кунгурский) кроме окрестностей Кунгура не больше нигде.





Среди растущих на Спасской горе трав много лекарственных. Встречаются сведения, что в прошлом за целебными травами сюда приходили травники даже из отдаленных местностей.



Очень интересна Спасская гора и в историческом плане. Хорошо сохранился вал Спасского городища времен раннего средневековья. Длина укрепления 110 метров, высота 3 метра, а ширина у основания 16 метров. Можно заметить остатки рва шириной 10 метров и глубиной 0,4 метра.

В нескольких сотнях метров расположен Спасский могильник из двух курганов IV-V вв. н. э. Курганы можно различить и в наши дни. Но они были раскопаны кладоискателями еще в XIX веке, остались следы от ям.





Раньше на Спасской горе стояла часовня. Ежегодно сюда совершался многолюдный крестный ход. Сейчас, прямо на валу, городища стоит 4-метровый крест, установленный в честь 2000-летия христианства в 2000 году.

Астрагал кунгурский

Astragalus kungurensis

http://smi59.ru/golosovaniye_za_7-chudes_kungurskogo_rayona.html



Самое древнее и уникальное растение на Спасской горе, это **Астрагал Кунгурский**. Нигде в мире больше не растет. Да и здесь всего тысяча корней. По происхождению он из пустыни. И хотя живет сейчас за сотни километров от пустыни, она по-прежнему руководит циклом его развития.

В Пермском крае состояние вида соответствует I категории редкости (находящиеся в критическом состоянии) Красной книги Российской Федерации.

Бесстебельное многолетнее травянистое растение высотой 10-20 см, дающее от корня несколько коротких ответвлений, несущих пучок листьев. цветки на цветоносе 5-10 см длиной. Узколокальный эндемик Предуралья. В Пермском крае встречается в 10-12 км севернее г. Кунгура. Растёт на склонах юго-западной и южной экспозиции по правому берегу р. Сылвы. в группировках каменистой степи и реликтовых сосняков. Опыляется шмелями и пчёлами. Цветёт в мае-июне.

В настоящее время популяция вида находится примерно на полукилометровом отрезке «Подкаменной горы», хотя ещё в 1960 г. вид наблюдался примерно в 3 км южнее, ближе к д. Подкаменной.

По состоянию на 1975 г., в популяции вида насчитывалось свыше 400 особей разного возраста. В 1981-1983 гг. численность колебалась от 300 до 500 особей, в начале 2000-х гг. сократилась до 50-60 экз.