



**Устройство, текущее содержание и ремонт
железнодорожного пути**
Профессия: монтер пути 4 разряда, сигналист 3 разряда

Тема «Места контрольных измерений желобов»

Петровых Н.М. - преподаватель Екатеринбург- Пассажирского подразделения
Свердловского учебного центра профессиональных квалификаций
2020



Места промера желобов на стрелочном переводе

Нормы и допуски содержания желобов в крестовинах и контррельсах

| Тип стрелочного перевода и глухого пересечения | Марка крестовины | Ширина желобов, мм | | | | | |
|--|---------------------------------|---------------------|--|--------------------------------|---|---------------|---|
| | | в острой крестовине | | | на отводах усювиков и контррельсов острых и тупых крестовин | | в тупой крестовине в прямой части между усювиком и сердечником и между сердечником и контррельсом (П) |
| | | в горле (О) | от сечения сердечника 20 мм до сечения 50 мм (П) | в прямой части контррельса (Р) | в конце отводов (С) | на входах (Т) | |
| P65, P50 | 1/18, 1/11, 1/9, 1/6, 2/11, 2/9 | 62 | 46 | 44 | 64 | 86 | 45 |
| P65, P50 | 2/6 | 46 | 45 | 44 | 64 | 86 | 45 |
| <i>Допускаемые отклонения</i> | | | | | | | |
| По уширению | - | 6 | 2 | 3 | 5 | 7 | 2 |
| По сужению | - | 1 | 2 | 2 | 2 | 2 | 2 |

Нормы и допуски содержания желобов в крестовинах и контррельсах

Нормы и допуски содержания желобов в контррельсах

| Нормируемый параметр | Номинальное значение, мм | Допускаемое отклонение, мм | |
|---|--------------------------|----------------------------|------------|
| | | По уширению | По сужению |
| Желоб в прямой части контррельса | 44 | 3 | 2 |
| Желоб в конце отводов контррельсов | 64 | 6 | 2 |
| Желоб на входах контррельса | 86 | 7 | 2 |



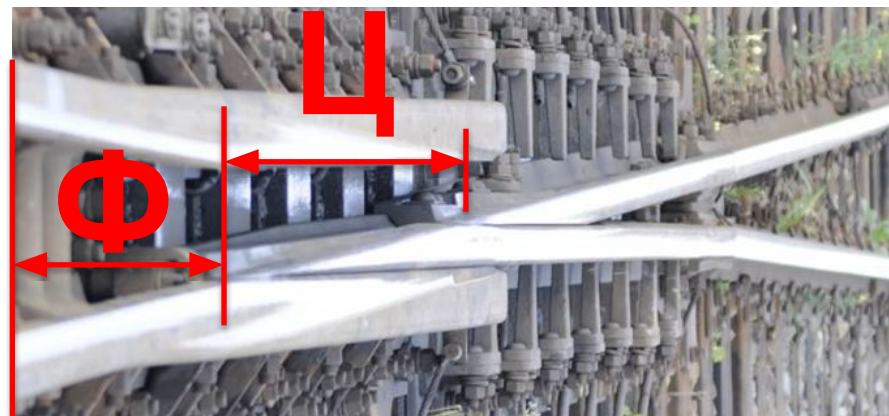
Расстояние между отведенным острядком и рамным рельсом, обеспечивающее проход колес без касания острядка

Расстояние между отведенным острядком и рамным рельсом должно обеспечивать проход колес без касания острядка. Для этого разность ширины колеи и величины желоба между острядком и рамным рельсом в конце строжки острядка **должна быть не более 1458 мм.**



При ширине желоба менее 60 мм и при превышении данного размера **(более 1458 мм)** производится регулировка длины межострядковой тяги и хода острядков в конце их строжки. До выполнения работ скорость движения поездов ограничивается до 60 км/ч.

Места контрольных измерений ширины желобов и расстояний от переднего торца усовика до переднего торца длинного рельса сердечника (Ф) и между торцами длинного и короткого рельса сердечника (Ц) на крестовина с подвижным сердечником



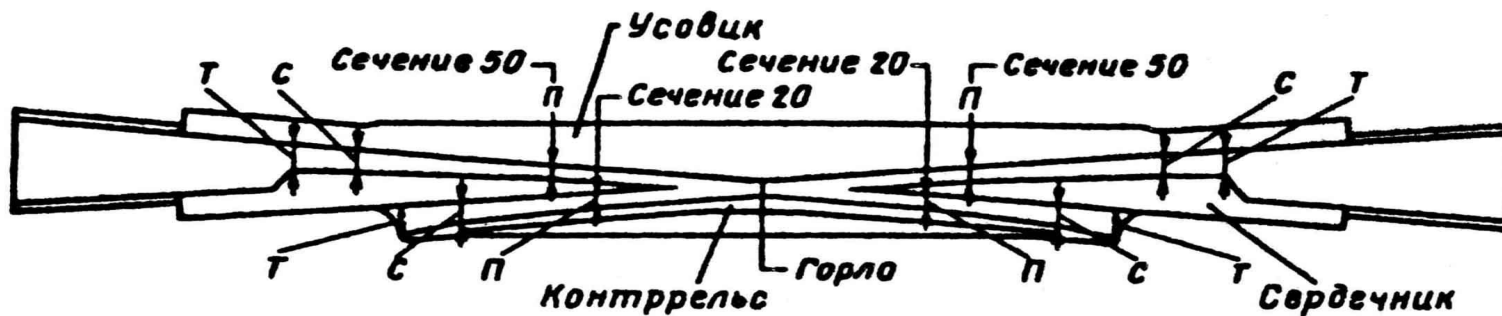
Параметр (расстояние) Ф от переднего торца усовика крестовины с подвижным (поворотным) сердечником до переднего торца длинной ветви сердечника не должно отличаться от проектного более чем на 10 мм. При исправлении положения сердечника по прямому пути срок выполнения работ - в течении 7 суток.

Параметр (расстояние) Ц между торцами длинной и короткой ветвями сердечника не должен отличаться от проектного более чем на 12 мм для крестовин с гибкоповоротным сердечником и 6 мм – для крестовин с поворотным сердечником. При расстояниях более 12 и 6 мм исправление производится в течении 7 суток.

Размеры острых крестовин с подвижным сердечником

| Острая крестовина | | № проекта | Тип подвижного сердечника | Ширина желоба в горле (О) | Расстояние от переднего торца усовика до переднего торца длинного рельса сердечника (Ф) | Расстояние от переднего торца длинного рельса сердечника до переднего торца короткого рельса сердечника (Ц) | Длина длинного рельса сердечника | Длина короткого рельса сердечника |
|-------------------|-------|-----------|---------------------------|---------------------------|---|---|----------------------------------|-----------------------------------|
| Тип | Марка | | | | | | | |
| P65 | 1/18 | 2451 | Поворотный | 138 | 1420 | 2167 | 6950 | 4783 |
| P65 | 1/11 | 2726 | Гибко-поворотный | 137 | 1338 | 1110 | 9862 | 5467 |
| P65 | 1/11 | 2561 | Поворотный | 137 | 1348 | 1147 | 5647 | 4500 |
| P65 | 1/11 | 2450 | Гибкий | 139 | 1330 | 1200 | 8450 | 7250 |

Места контрольных измерений ширины желобов в тупых крестовинах (измерения проводятся в местах видимых переломов контррельсах и нерабочей грани сердечника)



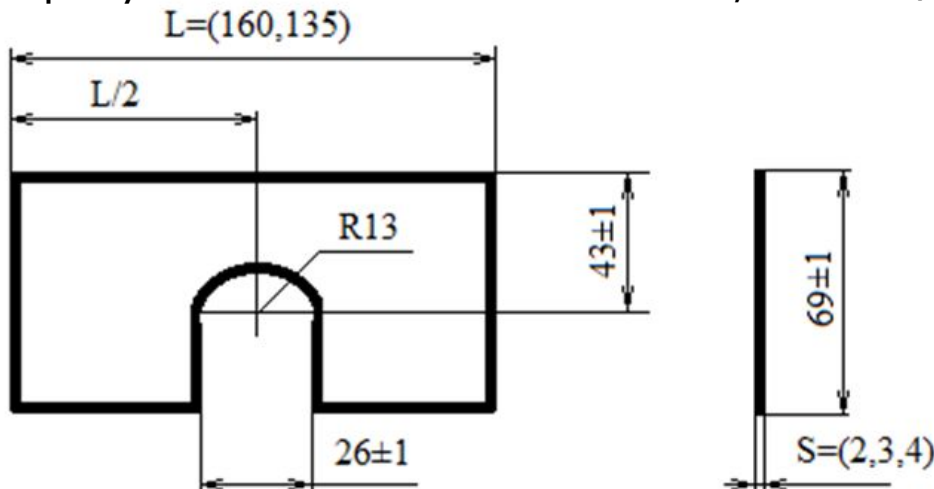
| Тип стрелочного перевода и глухого пересечения | Марка крестовины | Ширина желобов, мм | | |
|--|--------------------------------|-------------------------------------|---------------|---|
| | | на отводах усювиков тупых крестовин | | в тупой крестовине в прямой части между усювиком и сердечником и между сердечником и контррельсом (П) |
| | | в конце отводов (С) | на входах (Т) | |
| P65, P50 | 1/18, 1/11, 1/9, 1/6, | 64 | 86 | 45 |
| P65, P50 | 2/11, 2/9 2/6 | 64 | 86 | 45 |

| Допускаемые отклонения | | | | |
|------------------------|---|---|---|---|
| По уширению | - | 5 | 7 | 2 |
| По сужению | - | 2 | 2 | 2 |

Ширина желобов в контррельсовых узлах

Ширина желобов в контррельсовых узлах с контррельсом не связанным с ходовым рельсом при износе контррельса, для соблюдения нормативных размеров безопасности от рабочей грани контррельса до нерабочей грани усовика (1435 мм) и до рабочей грани сердечника (1472 мм) может регулироваться за счет постановки металлических прокладок между контррельсом и его опорной поверхностью суммарной толщиной в пределах допускаемого износа контррельса, при этом должно быть обеспечено не менее 3-х свободных витков резьбы болта при затянутой гайке.

При установке контррельсов-протекторов в переднем вылете рамных рельсов стрелочного перевода, нормы размеров желобов и износа контррельса-протектора устанавливаются такие же, что и для контррельсов крестовинных узлов.

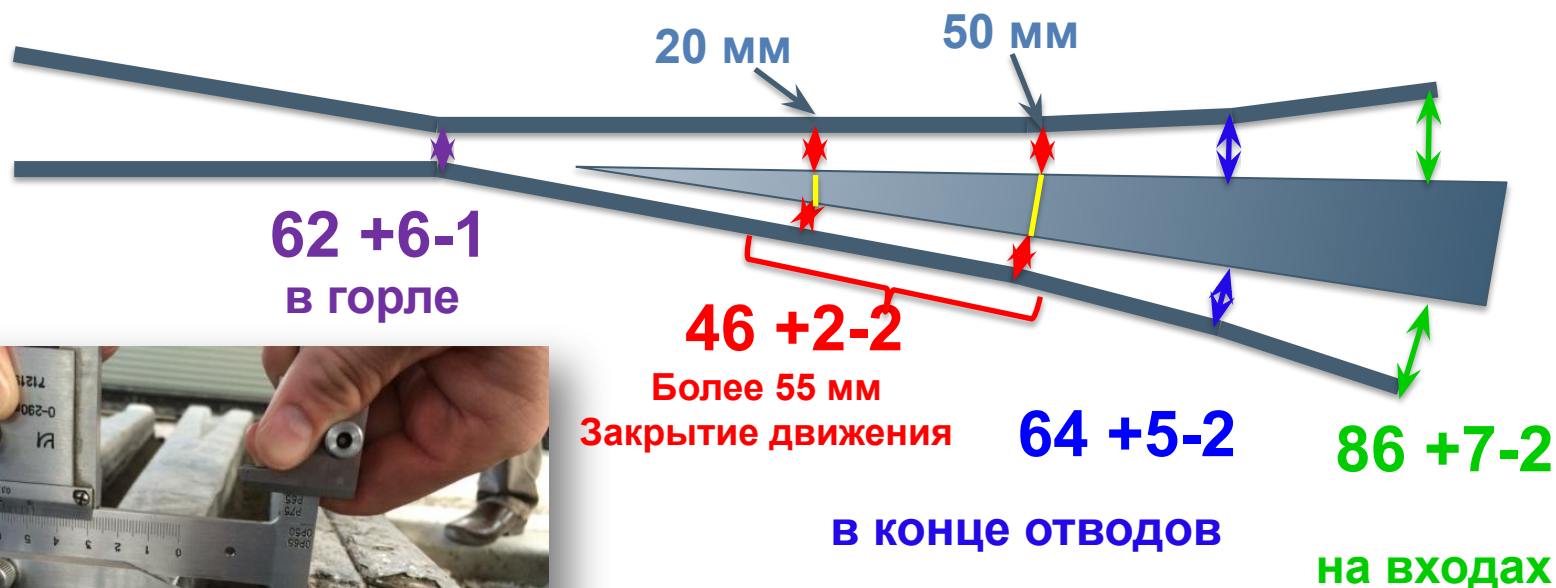


Регулировочная
металлическая
прокладка для
регулировки желоба
контррельса (мм)

Нормы содержания желобов на стрелочном переводе

Нормы и допуски устройства острых и тупых крестовин стрелочных переводов и глухих пересечений по ширине желобов

Места контрольных измерений ширины желобов в острых крестовинах



Нормы и допуски содержания желобов в крестовинах и контррельсах



Спасибо за внимание!

