

A young boy with light brown hair, wearing a grey hoodie, is seen from the back, holding a black smartphone up to take a photo of a man. The man is smiling and wearing a red and white striped t-shirt. They are on a boat, with a body of water and a city skyline in the background under a bright sky.

ENTERPRISE ARCHITECT КАК ИНСТРУМЕНТ РАЗРАБОТКИ ТРЕБОВАНИЙ

Ирина Сурова

Менеджер проектов по системному анализу

О ЧЕМ ПОГОВОРИМ

- ПОСТАНОВКА ЗАДАЧИ НА ВНЕДРЕНИЕ ENTERPRISE ARCHITECT ОТ SPARX SYSTEMS
- ОРГАНИЗАЦИЯ РЕПОЗИТОРИЯ И СТРУКТУРЫ ТРЕБОВАНИЙ ПРОЕКТА
- ФОРМИРОВАНИЕ СПЕЦИФИКАЦИЙ (ДОКУМЕНТИРОВАНИЕ) ТРЕБОВАНИЙ
- ИСПОЛЬЗУЕМЫЕ ЭЛЕМЕНТЫ И ИХ ОСОБЕННОСТИ
- ИСПОЛЬЗУЕМЫЕ ДИАГРАММЫ
- ДОПОЛНИТЕЛЬНЫЕ ФУНКЦИИ
- ПРОЦЕСС РАЗРАБОТКИ ТРЕБОВАНИЙ НА НЕСКОЛЬКО РЕЛИЗОВ
- АДМИНИСТРАТИВНЫЕ ФУНКЦИИ

ПОСТАНОВКА ЗАДАЧИ

НАШИ ПОТРЕБНОСТИ В РАЗРАБОТКЕ ТРЕБОВАНИЙ

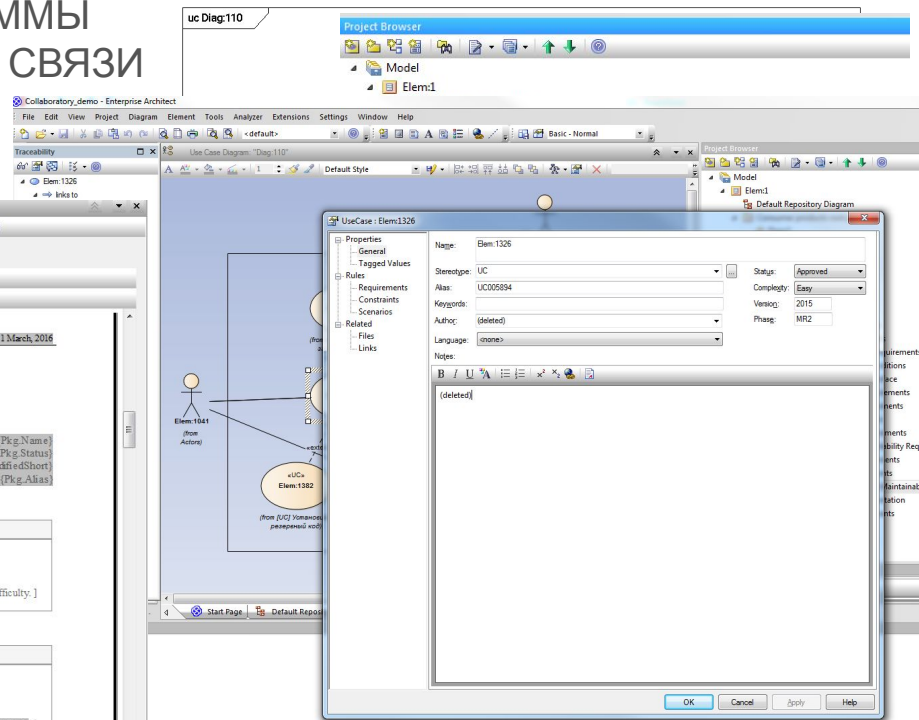
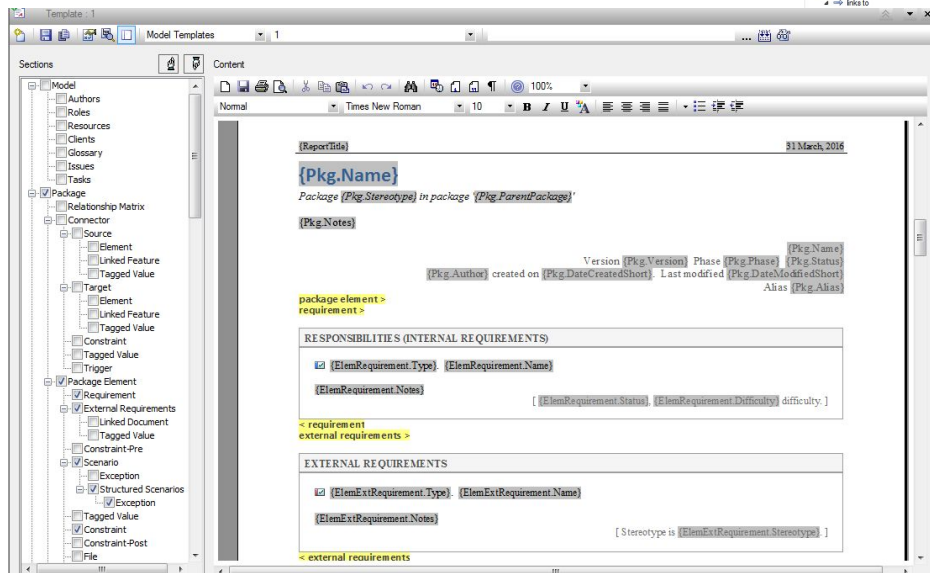
- СОВМЕСТНАЯ РАБОТА НЕСКОЛЬКИХ АНАЛИТИКОВ НА 1 ПРОЕКТЕ (ЧАСТЬ ТРЕБОВАНИЙ РАЗНЫХ АНАЛИТИКОВ ПЕРЕСЕКАЮТСЯ)
- ПРОЕКТЫ ВЗАИМОСВЯЗАНЫ (НУЖНА ТРАССИРОВКА ТРЕБОВАНИЙ МЕЖДУ ПРОЕКТАМИ)
- РЕЗУЛЬТАТОМ РАБОТЫ АНАЛИТИКА ЯВЛЯЮТСЯ ДОКУМЕНТЫ SYSTEM REQUIREMENT SPECIFICATION (SRS) ПО ОПРЕДЕЛЕННОМУ БИЗНЕС-ТРЕБОВАНИЮ В СОСТАВЕ РЕЛИЗА

А КРОМЕ ЭТОГО:

- НЕТ ОГРАНИЧЕНИЙ НА ФОРМАТ ДОКУМЕНТОВ – ЛИШЬ БЫ ВСЕ ЗАИНТЕРЕСОВАННЫЕ ЛИЦА ПОНИМАЛИ
- НА ПИЛОТИРОВАНИЕ ИНСТРУМЕНТА НЕТ МНОГО ВРЕМЕНИ И РЕСУРСОВ, Т.Е.
- ИНСТРУМЕНТ РАЗРАБОТКИ ТРЕБОВАНИЙ ДОЛЖЕН БЫТЬ ДЕШЕВЫМ
- ИНСТРУМЕНТ РАЗРАБОТКИ ТРЕБОВАНИЙ ДОЛЖНО БЫТЬ ЛЕГКО ОСВАИВАТЬ
- ИНСТРУМЕНТ РАЗРАБОТКИ ТРЕБОВАНИЙ НЕ ДОЛЖЕН ТРЕБОВАТЬ МНОГО УСИЛИЙ НА АДМИНИСТРИРОВАНИЕ

ЧТО ТАКОЕ ENTERPRISE ARCHITECT?

- СРЕДСТВО ВИЗУАЛИЗАЦИИ: ДИАГРАММЫ
- БАЗА ДАННЫХ: ПАКЕТЫ, ЭЛЕМЕНТЫ, СВЯЗИ
- МОЩНЫЙ ГЕНЕРАТОР ОТЧЕТОВ
- НАЛИЧИЕ ОБЩЕГО РЕПОЗИТАРИЯ

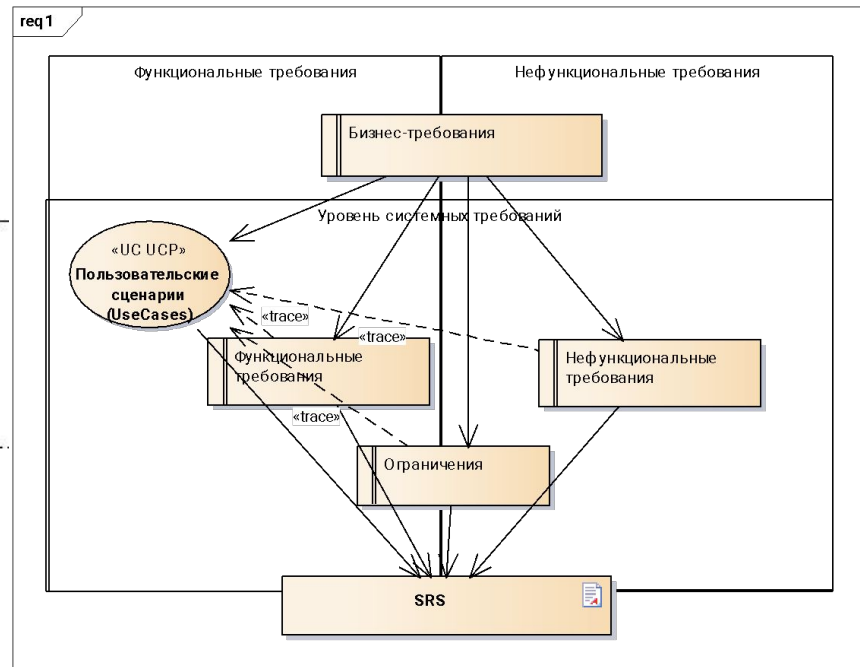
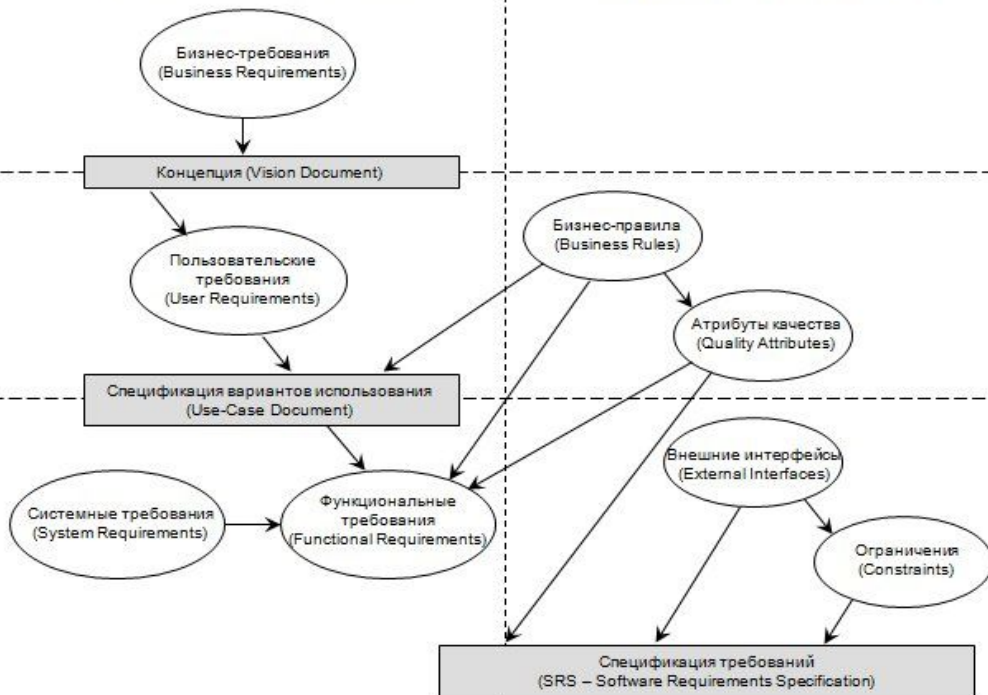


ВИДЫ ТРЕБОВАНИЙ И ИХ ОСОБЕННОСТИ

ВИДЫ ТРЕБОВАНИЙ

Функциональные требования

Нефункциональные требования

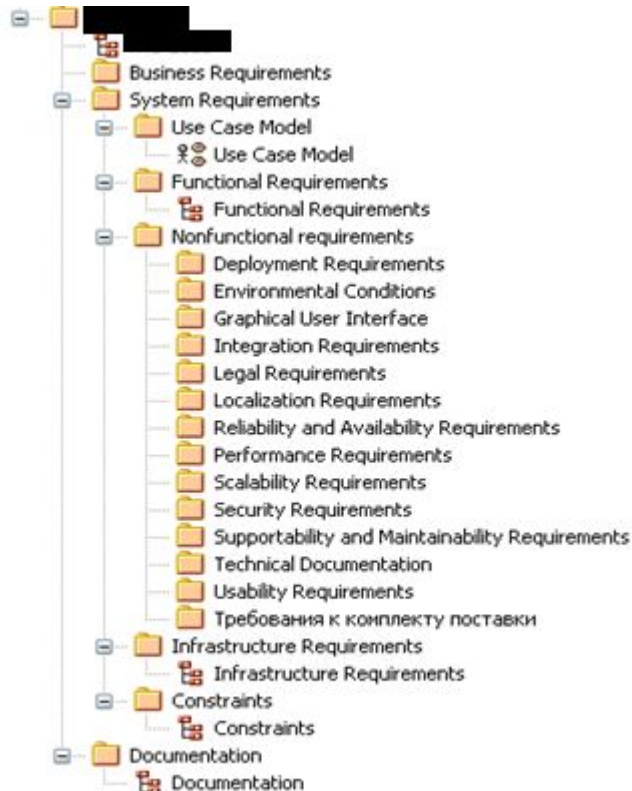


ЭЛЕМЕНТЫ И ИХ ИСПОЛЬЗУЕМЫЕ ПОЛЯ

Название атрибута	Допустимые значения	Обязательность	Способ реализации в EA	Множественный выбор значений
Идентификатор		да	Alias	нет
Приоритет (Priority)	Very high	да	Tagged Values	нет
	high			
	Medium			
	Low			
Источник (Source)	Very low	да	Tagged Values	да
	<BRQ>			
	<менеджер проекта>			
Статус (Status)	<восстановлено>	да	Status	нет
	<IT item>			
	См. описание жизненного цикла требования			
Версия продукта major	<Product Version major>, например 2012, 2011	нет	Version	нет
Версия продукта minor	<Product Version minor>, например MP0, CF1, CF2	нет	Phase	нет
Функциональная область (Functional area)		нет	Tagged Values	нет
Общие компоненты	Product	да	Tagged Values	да
	Instrumental			
	AntiMalware			
	И т.д.			

СТРУКТУРА РЕПОЗИТАРИЯ ПРОЕКТА И ДОКУМЕНТИРОВАНИЕ

СТРУКТУРА ПАКЕТОВ ПРОЕКТА И ВИДЫ SRS



- По конкретному бизнес требованию
- По конкретной функциональной области
- По всей версии целиком

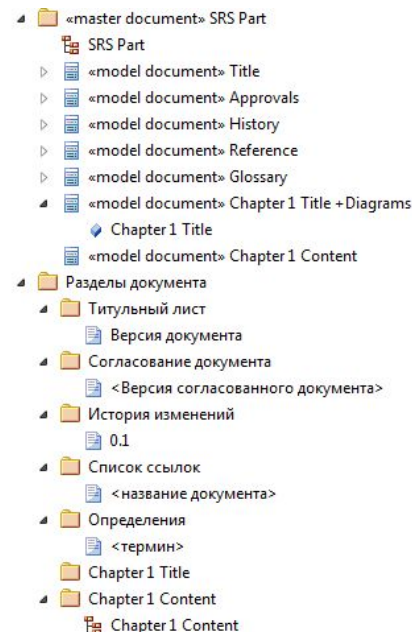
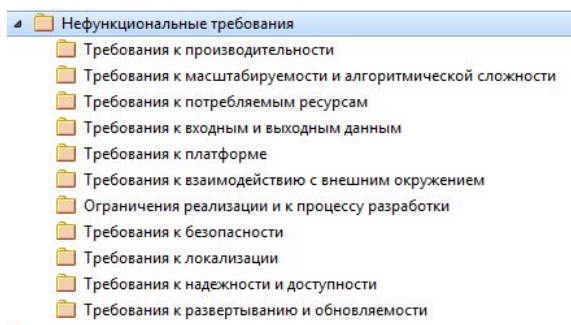
ВНЕШНИЙ ВИД SRS-ОВ

The image displays seven screenshots of a software requirements specification (SRS) template, each featuring the KASPERSKY logo at the top. The screenshots show the following sections:

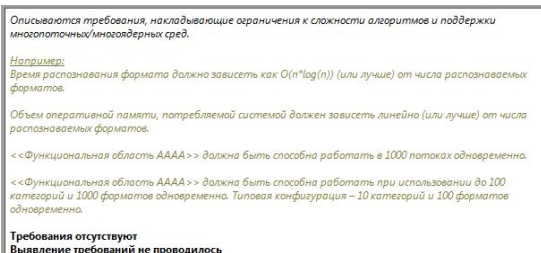
- Содержание (Table of Contents):** A table with columns for 'Содержание' and 'Страницы'.
- Введение (Introduction):** Section 1.1, 'Цели' (Goals), with a table for 'Цели' and 'Условия'.
- Цели (Goals):** Section 1.2, 'Цели' (Goals), with a diagram showing a central box 'Цели' connected to four surrounding boxes.
- Условия (Conditions):** Section 1.3, 'Условия' (Conditions), with a diagram showing a central box 'Условия' connected to four surrounding boxes.
- История изменений (Change History):** Section 2.1, 'История изменений' (Change History), with a table for 'История изменений'.
- Ссылки (References):** Section 3.1, 'Ссылки' (References), with a table for 'Ссылки'.
- История версий (Version History):** Section 4.1, 'История версий' (Version History), with a table for 'История версий'.

АВТОМАТИЗАЦИЯ

- Сложная типовая структура создаётся в несколько кликов

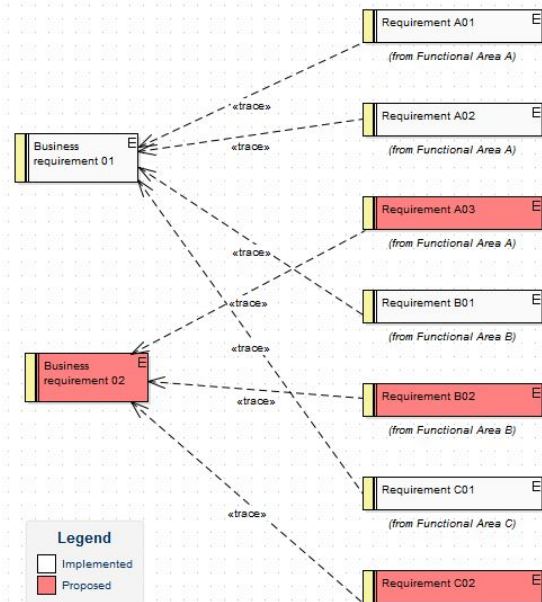


- Памятка по заполнению - в описании элементов



ВИРТУАЛЬНЫЕ ДОКУМЕНТЫ

- Root project package
 - Root project package
 - Business Requirements
 - «Functional» Business requirement 01
 - «Functional» Business requirement 02
 - System requirements
 - Functional Area A
 - Functional Area A
 - «Functional» Requirement A01
 - «Functional» Requirement A02
 - «Functional» Requirement A03
 - Functional Area B
 - «Functional» Requirement B01
 - «Functional» Requirement B02
 - Functional Area C
 - «Functional» Requirement C01
 - «Functional» Requirement C02
 - Documentation
 - SRS By BRQ 01
 - SRS by BRQ 02



- master documents- SRS by CR Report
 - SRS by CR Report
 - model document- Title
 - model document- About
 - model document- History + TOC
 - model document- References
 - model document- Glossary
 - model document- CRs
 - model document- Chapter 1 Title + Diagrams
 - model document- Chapter 1 Content
 - model document- Chapter 2 Title + Diagrams
 - model document- Chapter 2 Content
- Разделы документа
 - Титульный лист
 - Версия документа
 - О документе
 - История изменений
 - 0.1
 - 0.2
 - 0.3
 - 0.4
 - 1.0
 - 1.1
 - Список ссылок
 - Официальное место публикации документа
 - К [REDACTED] 2.0
 - Определения
 - Определения
 - Исходные CR'ы
 - Исходные CR'ы
 - Защита [REDACTED]
 - Защита [REDACTED]
 - Функциональные требования - трассировка
 - Защита [REDACTED] Content
 - Chapter 1 Content
 - Защита [REDACTED] для Windows x64
 - Защита [REDACTED] для Windows x64_Content
 - Chapter 2 Content

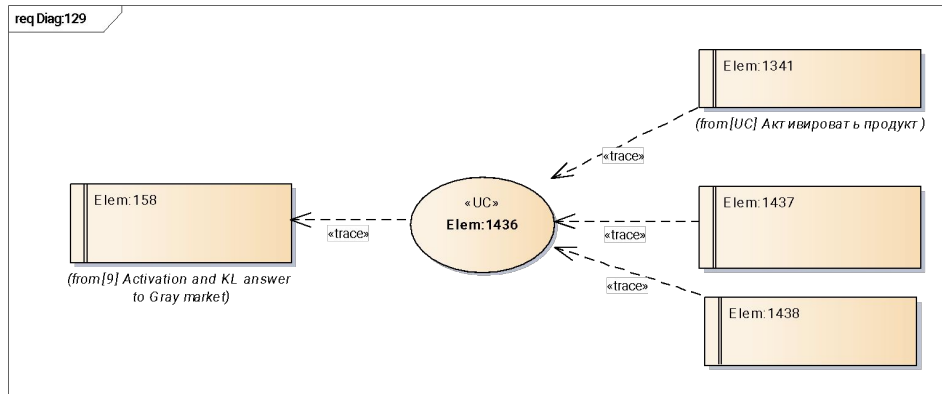
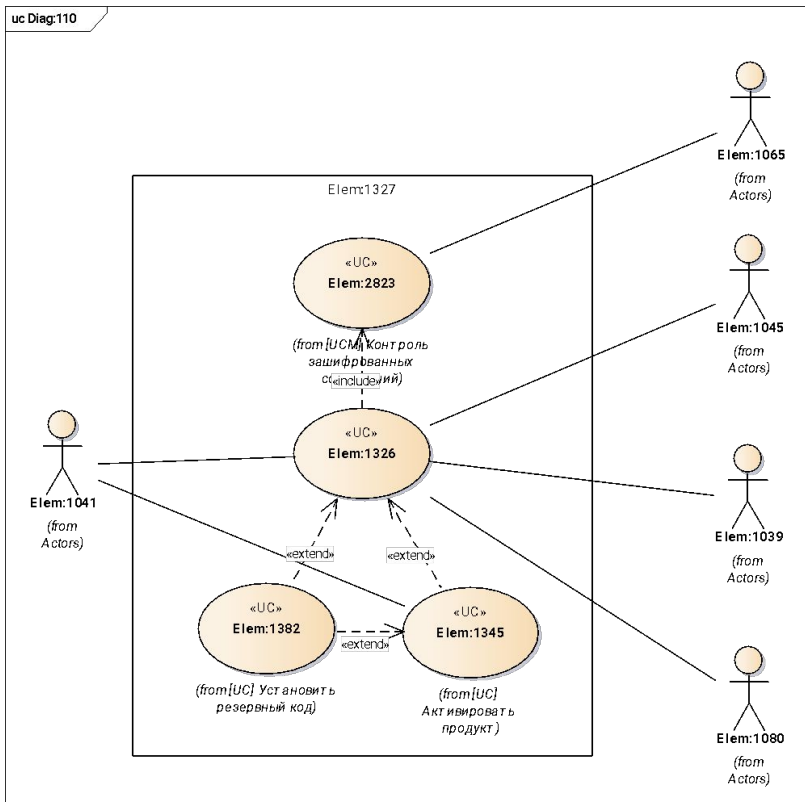
- Требования хранятся по функциональным областям

- Новое BRQ затронуло сразу несколько ФО

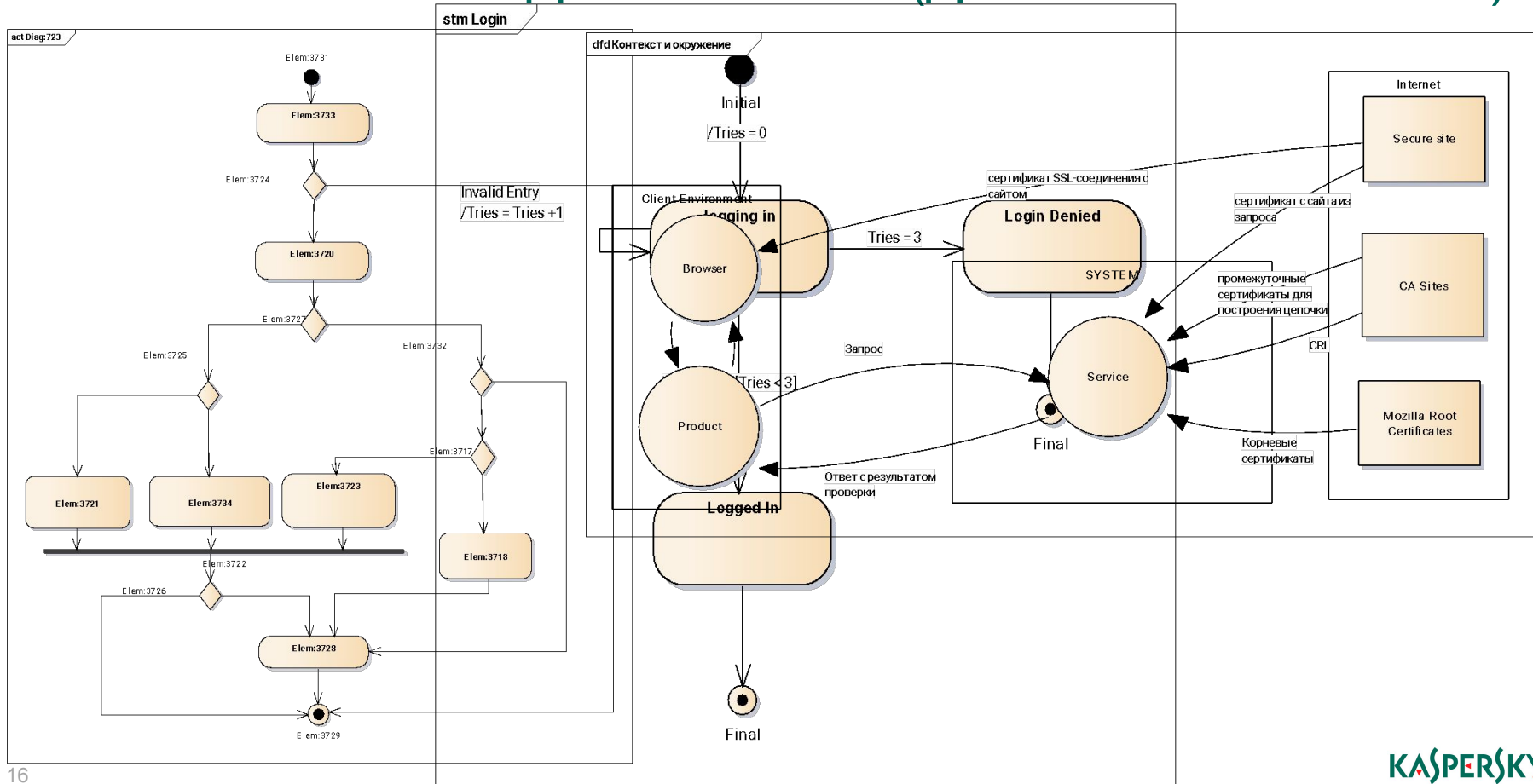
- Виртуальный документ не сломает структуру пакетов

ИСПОЛЬЗУЕМЫЕ ДИАГРАММЫ

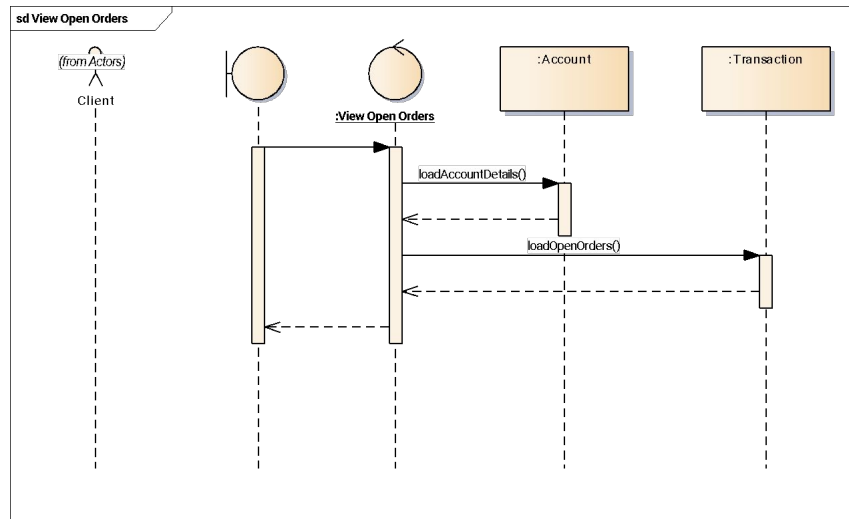
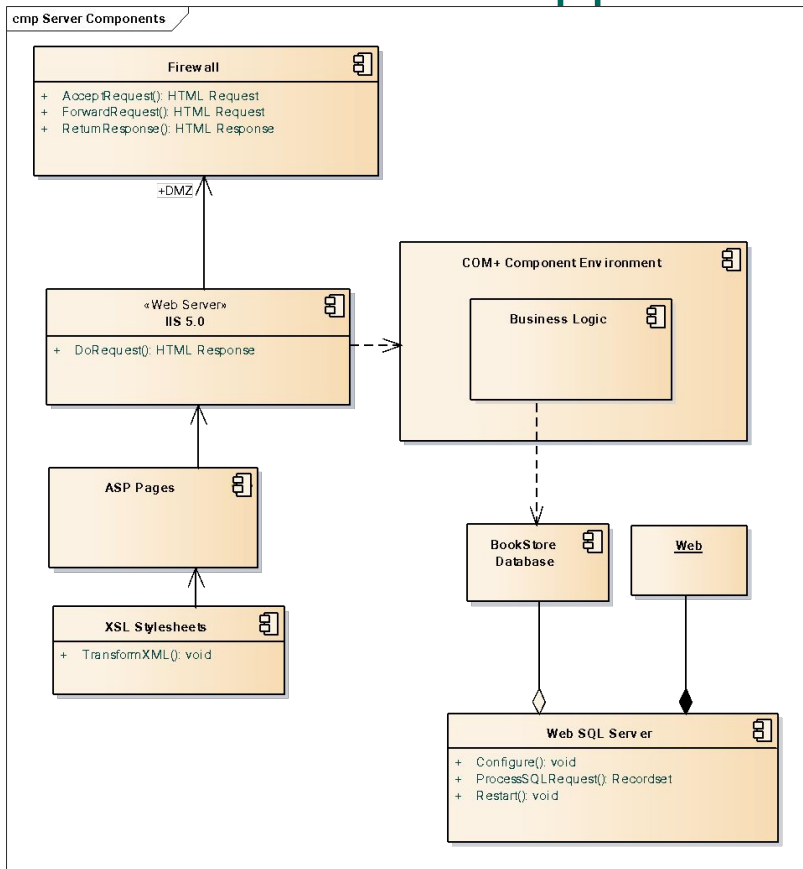
ИСПОЛЬЗУЕМЫЕ ДИАГРАММЫ (ОСНОВНЫЕ)



ИСПОЛЬЗУЕМЫЕ ДИАГРАММЫ (ДОПОЛНИТЕЛЬНЫЕ)



ИСПОЛЬЗУЕМЫЕ ДИАГРАММЫ (ДОПОЛНИТЕЛЬНЫЕ)



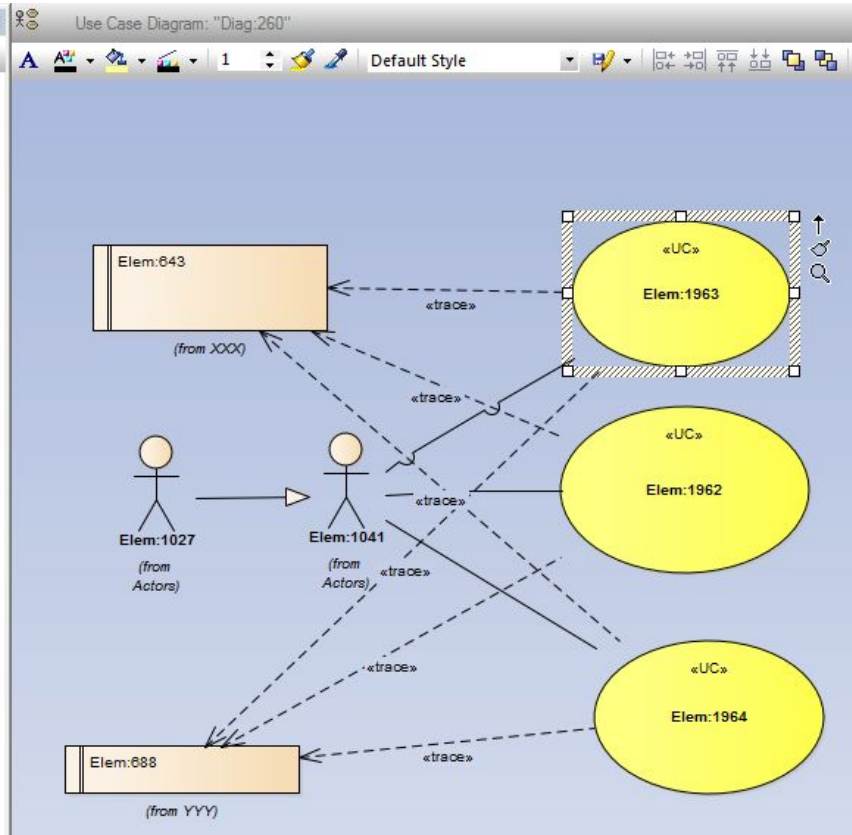
ДОПОЛНИТЕЛЬНЫЕ ИНСТРУМЕНТЫ В ЕА

РАБОТА С ТРАССИРОВКАМИ

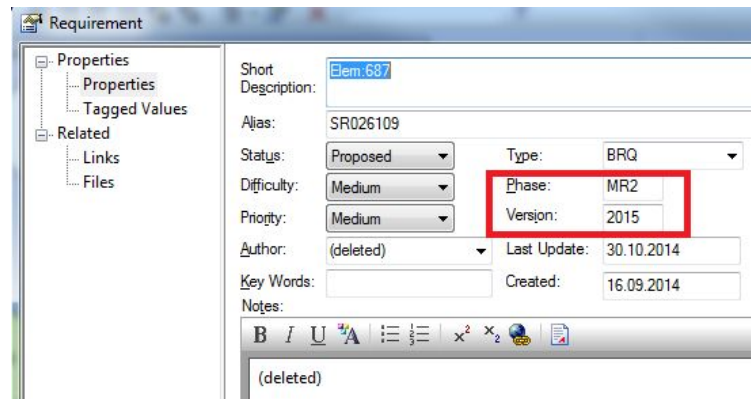
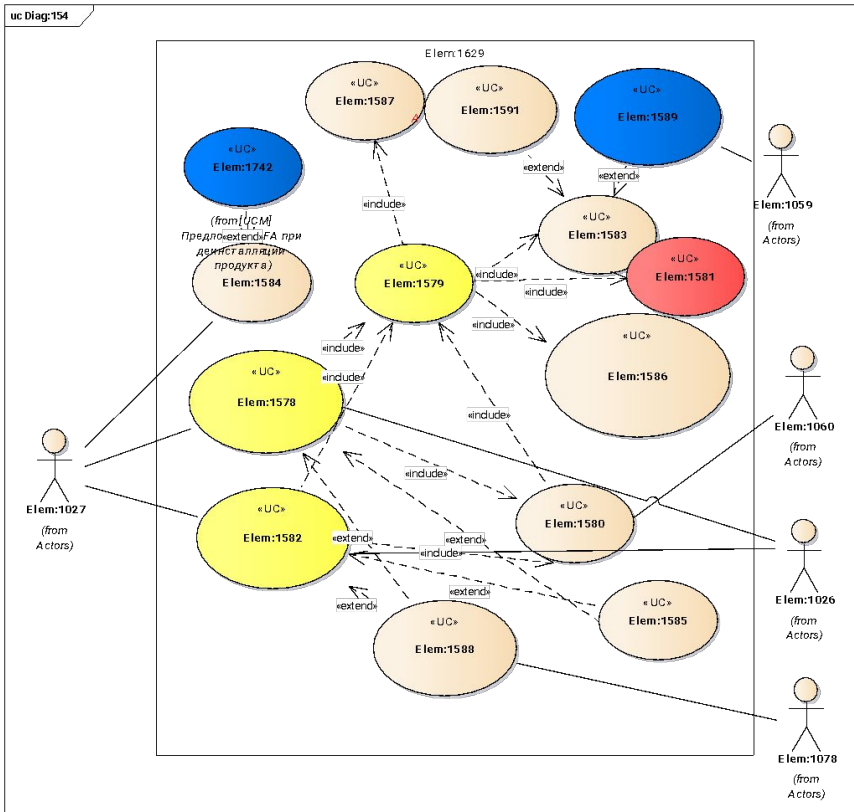
Source: [UCM] Product start ... Type: <All> ... Link Type: Trace Traceability ...
Target: [FR] Customization Requirements ... Type: Requirement ... Direction: Both

Target +	Elem:4213	Elem:4214	Elem:4215	Elem:4216	Elem:4217	Elem:4218	Elem:4219	Elem:4220	Elem:4222	Elem:4223	Elem:4224	Elem:4225	Elem:4226
+ Source													
Elem:1971													
Elem:1973													
Elem:1974													
Elem:1975													
Elem:1976													
Elem:1977													
Elem:1978													
Elem:1979													
Elem:1980													
Elem:1981													
Elem:1982													
Elem:1983													
Elem:1984													
Elem:1985													
Elem:1986													
Elem:1990													
Elem:1991													

- Elem:1963
 - ← links from
 - Elem:1041
 - depends on
 - Elem:643
 - Elem:688
 - Elem:821
 - Elem:942
 - Elem:958
 - needed by
 - Elem:4454
 - Elem:4455
 - Elem:4456
 - Elem:4457
 - Elem:4464
 - Elem:4472



ВЕРСИОНИРОВАНИЕ ТРЕБОВАНИЙ



1. Выделение текста внутри требований:

Для текстов требований/вариантов использования должна использоваться следующая стилевая схема:

- Текст новых требований – *синий цвет шрифта, курсив*.
- Текст изменившихся требований:
 - *синий цвет шрифта, курсив* – для изменившейся части
 - черный цвет без курсива – для текста, унаследованного от версии XXX.

ДОРАБОТКИ ИНСТРУМЕНТОВ, ПОДДЕРЖКА,
АДМИНИСТРИРОВАНИЕ

ЧТО ЕЩЁ ПОМОГАЕТ АНАЛИТИКУ В РАБОТЕ?

- UML профили и стереотипизация объектов до уровня проекта. Тулбоксы проектов
- Разные варианты шаблонов отчетов для генерации документации
- Скрипт переключения статуса проекта («обесцвечивание»)
- Проверка орфографии на русском языке «как в Word»
- Скрипт поиска и замены текста требований
- Быстрая вставка гиперссылок между требованиями
- Восстановление случайно удалённых объектов по журналу аудита

АДМИНИСТРИРОВАНИЕ И ПОДДЕРЖКА

- УПРАВЛЕНИЕ РЕПОЗИТАРИЕМ (РАЗВЕРТЫВАНИЕ, БЕКАПЫ, ЗЕРКАЛИРОВАНИЕ)
- АДМИНИСТРИРОВАНИЕ ПОЛЬЗОВАТЕЛЕЙ (ГРУППЫ, АУДИТ)

РЕЗУЛЬТАТЫ:

- 1 ТРЕБОВАНИЕ – В 2009 ГОДУ
- БОЛЬШЕ 45 ТЫСЯЧ ТРЕБОВАНИЙ СЕЙЧАС
- 150 ТЫСЯЧ ВСЕГО ОБЪЕКТОВ СЕЙЧАС
- БОЛЬШЕ ПОЛОВИНЫ АНАЛИТИКОВ ОТДЕЛА ИСПОЛЬЗУЕТ ЕА В СВОИХ ПРОЕКТАХ
- ОБЩЕЕ КОЛИЧЕСТВО ПОЛЬЗОВАТЕЛЕЙ – БОЛЬШЕ 100 ЧЕЛОВЕК

СПАСИБО! ВОПРОСЫ?

Kaspersky Lab HQ

39A/3 Leningradskoe Shosse

Moscow, 125212, Russian Federation

Tel: +7 (495) 797-8700

www.kaspersky.com

SystemAnalysis@kaspersky.com

