



**Львівський національний університет
ветеринарної медицини та біотехнологій
імені С.З. Гжицького**



ГОДІВЛЯ ІНДИКІВ Й ІНШИХ ВИДІВ ПТАХІВ

ГОЛОДЮК І.П. – к.с.-г.н., доцент кафедри годівлі тварин і технології кормів

ПЛАН

1. Біологічні ознаки та особливості утримання індиків.
2. Нормована годівля індиків.
3. Особливості годівлі різних видів птахів.
 - 3.1. Годівля цесарок.
 - 3.2. Годівля перепелів.
 - 3.3. Годівля страусів.



ДОДАТКОВА ЛІТЕРАТУРА:

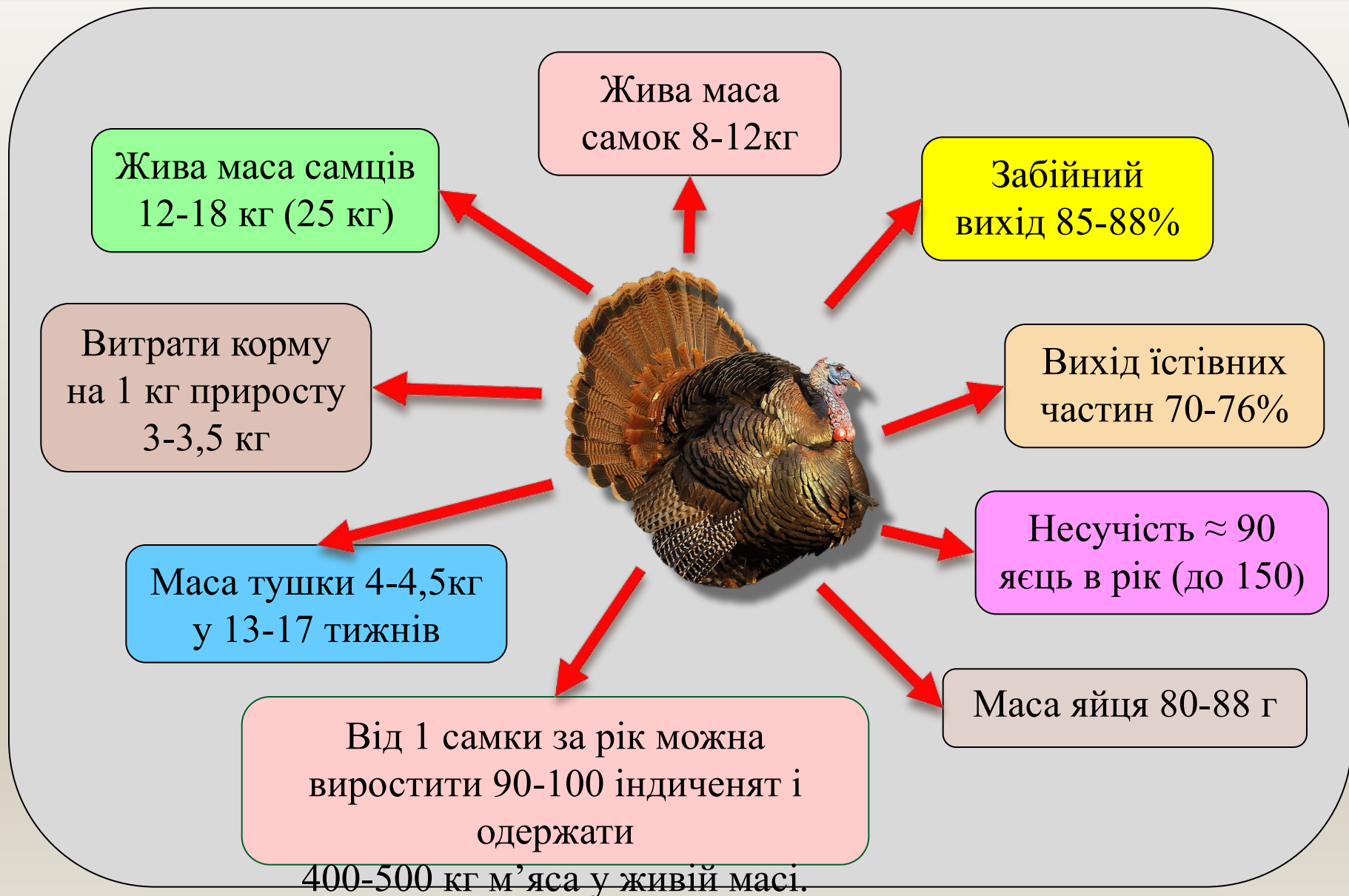
1. Птахівництво і технологія виробництва яєць і м'яса птиці: / [В.І.Бесулін В.І.Гужва, С.М.Куцак та ін.]. – Біла Церква, 2003. – 448 с.

2. Технологія виробництва продукції птахівництва : підруч./ [В.П.Бородай, М.І.Сахацький, А.І.Вертійчук та ін.]. – Вінниця: Нова Книга, 2006. – 360 с.

3. Виробництво перепелиних яєць та м'яса: / [О.П. Подстрешний, О.В.Терещенко, О.О.Катеринич та ін.; Інститут птахівництва НААНУ]. – Бірки, 2010. – 64 с.



1. БІОЛОГІЧНІ ОЗНАКИ ТА ОСОБЛИВОСТІ УТРИМАННЯ ІНДИКІВ





Індики невибагливі до корму, літньої пори добре пасуться.



Дорослі індики за повноцінної годівлі добре переносять морози.



Різка статева різниця в інтенсивності росту молодняку індиків.



Самки – дуже добрі квочки, турботливо виходжують індичат.

**Варіанти інтенсивного
способу вирощування
індикент**

підлогова;

кліткова;

комбінована
(вигульна з використанням пасовищ).

Вирощування індиченят **на підлозі** з глибокою підстилкою передбачає безпосереднє їх утримання від добового віку до забою. В кожній секції встановлюють електробрудер, під яким розставляють лоткові годівниці й вакуумні напувалки.



Протягом перших двох днів, як годівниці для індиченят використовують цупкий папір, який розміщують під брудерами, оскільки вони погано розрізняють корм і можуть скльовувати підстилку.

Із тижневого до 3-тижневого віку індичат годують із жолобкових годівниць. Після 3-тижневого віку огорожу навколо брудерів забирають і молодняк привчають до годівниць та напувалок.



При вирощуванні індиченят від добового до 17-тижневого віку на глибокій підстилці щільність посадки становить 4-6 гол. на 1 м² підлоги.

Вирощування індиченят у **клітках** погіршує товарний вигляд тушок, що пов'язано з появою грудних наминів і пошкодженням крил, тому добовому молодняку обрізують крила до п'ясток, а для запобігання наминам вирощують його у клітках, де замість звичайних підніжних решіток встановлюють поліетиленові настили.

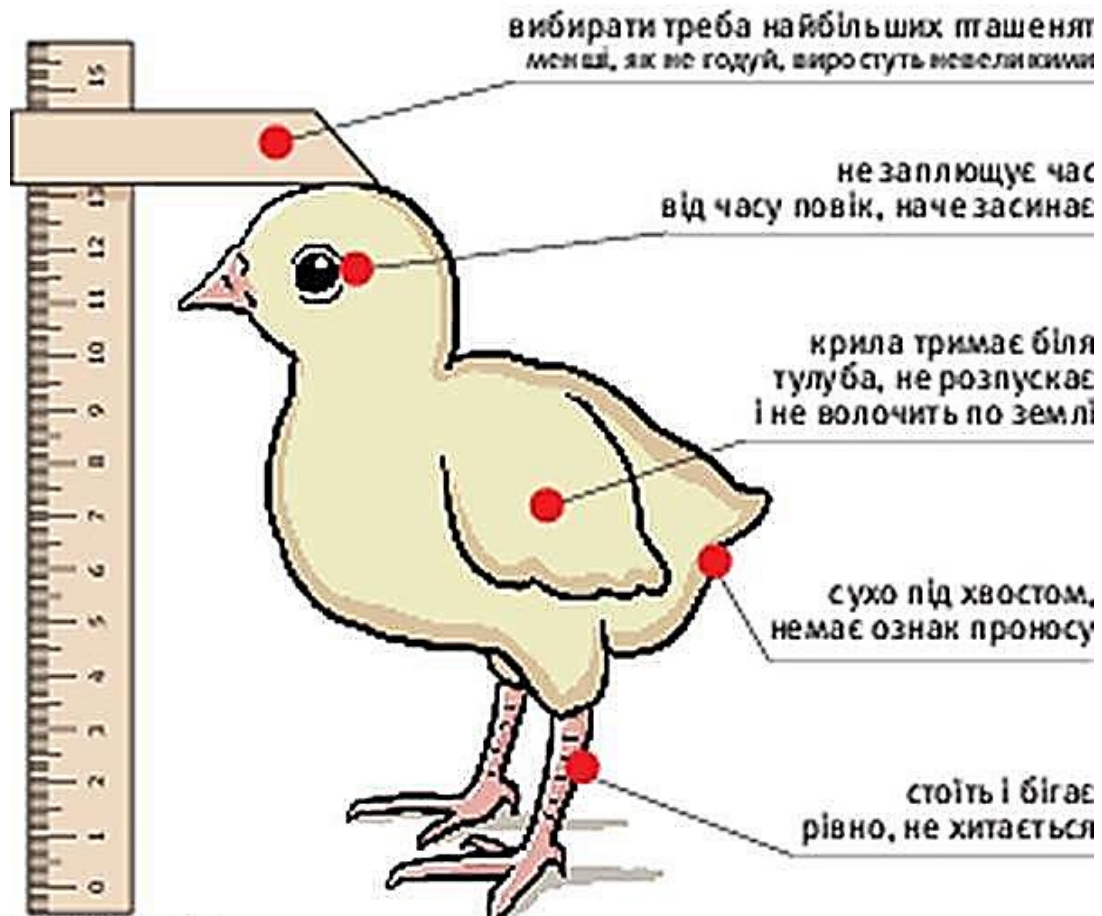


Комбінований спосіб вирощування індиченят передбачає утримання молодняку до 3-8-тижневого віку в кліткових батареях із наступним дорощуванням у пташниках на дерев'яній чи сітчастій підлозі до 18-24-тижневого віку або колоніальних будиночках, в які його переводять із 6-7-тижневого віку.



Для вирощування індиченят на м'ясо комплектують кондиційну групу молодняку одного віку, який сортують не пізніше 10-12 год. після виймання з інкубатора.

ОЗНАКИ ЗДОРОВОГО ІНДИЧЕНЯТИ



При високій температурі в індиченят спостерігається задишка, вони п'ють багато води, опускають крила, лежать на підлозі, при низькій – скупчуються, майже не підходять до годівниць та напувалок. Навіть короткочасне зниження температури може призвести до масової загибелі молодняку від удушення під час скупчення.



Правила вирощування індичат

Щільність посадки індиченят на кінець вирощування повинна бути на 1 м² площі підлоги: середній крос – 4 гол., важкий – 3 гол.

Оптимальний температурний режим встановлюють залежно від віку та методу вирощування індиченят (в I міс. утримання – 35-36°C, кожного тижня температуру знижують на 2-3 °C).

На ніч вмикають контрольне освітлення (0,2 Вт на 1 м² площі) з тим, щоб індиченята не скупчувались і знаходили годівниці й напувалки.

Індиченят на м'ясо бажано вирощувати роздільно: самок – не більше 16, самців – не більше 23 тижнів.

Важливо, щоб після розміщення індиченят у секціях вони відразу могли поїдати корм (перед посадкою індиченят годівниці заповнюють комбікормом).

ГОДІВНИЦІ ДЛЯ МОЛОДНЯКУ ІНДИКІВ

До 5-добового віку
(**годівниця-деко**)



Із 6- до 40-добового віку
(**жолобкова
годівниця**)



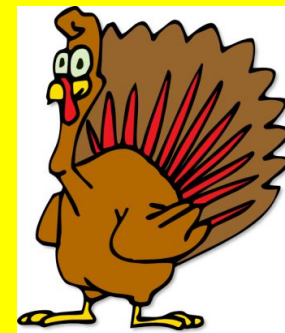
Із 40-добового віку
(**бункерна
годівниця**)



2. НОРМОВАНА ГОДІВЛЯ ІНДИКІВ

Потреба індиків у поживних речовинах залежить:

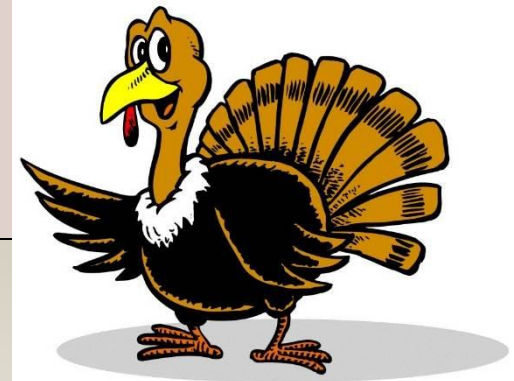
- вік;
- стать;
- породні особливості;
- продуктивність;
- спосіб утримання;
- вид та якість кормів.



Індікам згодовують ті ж корми, що й індичкам, але для покращення якості сперми до раціонів вводять знежирене молоко (200 г/гол./добу), варені яйця та підвищують норми вітамінів А та D₃ у 2-3 рази.

Індик за день споживає 500 г комбікорму, %:

- зернові корми – 60-75;
- шроти – 8-15;
- корми тваринного походження – 5-6;
- дріжджові корми – 1-2;
- трав'яне борошно – 3-5;
- мінеральні корми – 5-6;
- жир кормовий – 3-4.



Правила годівлі індичок

Годівля індичок повинна забезпечувати високу яйценосність і достатній вміст в яйці поживних і БАР, необхідних для життєздатності майбутнього потомства.

У продуктивний період кращих результатів досягають при годівлі індичок повнораціонними комбікормами, розсипними або у вигляді круп з розміром часток 1-3,5 мм, особливо при утриманні їх у клітках.

Використання гранульованих комбікормів небажане - призводить до ожиріння індичок, зниження несучості та виводимості індичат.

При використанні низько поживних комбікормів незбалансованих за вмістом енергії, амінокислот, вітамінів добові норми кормів збільшують на 10%.

Індичка за день споживає до 260 г комбікорму, якщо індички-несучки утримуються в клітках, то добову норму корму обмежують.

СКЛАД КОМБІКОРМУ ДЛЯ ІНДИЧОК, %

▣ **зернові:** кукурудза – до 60%,
пшениця – 70%,
ячмінь – 15-30%,
овес без плівок – 40%,
просо – 20%,
горох – 10%,
пшеничні висівки – 15%;



▣ **шрiт:** соняшниковий – 20%,
соєвий – 20%,
ляний – 5%,
рiпаковий – 5%,
бавовняний – 4%;



❑ **тваринні корми:** м'ясне борошно – 25%,
м'ясо-кісткове борошно – 7%,
рибне борошно – 10%,
сухе молоко – 6%;

❑ **трав'яне борошно** – 30%;

❑ **дріжджі** – 4-6%;

❑ **мінеральні добавки:** вапняк – 5-6%,
крейда – 3%,
обезфторений фосфат – 1-2%,
сіль – 0,3-0,5%,
фосфор – 0,4%.

Кормосуміш для індичок при вологому та комбінованому способах годівлі (г/гол./добу):

- зерно – 120;
- дерть – 50;
- висівки – 40;
- трав'яне борошно – 35;
- м'ясо-кісткове борошно – 5;
- зелені та соковиті корми – 400;
- крейда – 10;
- сіль – 2;
- гравій – 2.



У продуктивний період племінних індичок годують 4 рази на добу: вранці і ввечері – зерном, а вдень 2 рази вологими мішанками, приготовленими на збираному молоці або сироватці чи м'ясному бульйоні.

В непродуктивний період (осінь-зима) годують 3 рази на добу вранці та вдень вологою мішанкою, ввечері – зерном. Можна зерно згодовувати вранці та ввечері, а вдень – вологу мішанку.

При наявності пасовищ індичок пасуть (індичка здатна на пасовищі за день спожити понад 400 г зеленого корму).



ГОДІВЛЯ ІНДИЧАТ

Щойно виведені індичата мають великі пристосувальні можливості. На початку (близько 2-х діб) вони можуть існувати за рахунок поживних речовин яйця, з якого вони вивелися. У їхніх шлуночках у перші години ще міститься сирна маса – залишки неперетравленого білка, потім вони харчуються за рахунок залишкового жовтка.

Відстрочка з початком годування індичат понад 18-20 год. негативно позначається на їх рості та розвитку.



Щойно індичат розміщують у клітках, їх одразу слід годувати, оскільки, підкоряючись інстинктові, вони починають клювати підстилку. З огляду на це не можна використовувати як підстилку тирсу, дрібні стружки й подібні матеріали.

В перші дні життя індичата погано їдять корм і п'ють воду. Це пояснюється тим, що зір індичат нормалізується лише на 5-6-й день після виводу. Тому, рекомендується корми насипати в годівниці доверху, щоб вона знаходилась на рівні очей молодняку.

У цей період індичата краще поїдають світлі та яскраво забарвлені корми (до них добре додавати зелену цибулю, яка є корисним соковитим вітамінним кормом, що містить фітонцид сіркоаліл, який знищує шкідливу мікрофлору та сприяє кращому перетравленню поживних речовин).

Основу **кормосуміші** для молодняку індиків становлять зернові злакові та зернобобові (*кукурудза, пшениця, ячмінь, горох, овес*) корми.

В раціон індичат обов'язково вводять **рослинні білкові корми, %:**

- шрїт соєвий – 40,
- шрїт соняшниковий – 21,
- горох – 10-15,
- гїдролїзні дрїжджі – 3-6.

Нестачу **незамінних амінокислот** поповнюють згодовуванням білкових кормів тваринного походження (*м'ясне, м'ясо-кісткове, рибне борошно, сухе збиране молоко* тощо), які можуть досягати 30% загальної кількості білків комбікорму.



Правила годівлі індичат

Перші два тижні комбікорм згодують у вигляді крупки, а потім до 8-тижневого віку – гранульований з розміром гранул 1,5-3 мм, з 9-17-тижневого – 3,5-5 мм.

У перші дні вирощування корм роздають 5-6 разів на добу, у старшому віці – 2-3 рази, а при використанні автогодівниць – 1-2 рази.

Комбікорм у годівницях повинен бути постійно, щоб індиченята могли поїдати його досхочу. Годівниці заповнюють на 1/3 висоти, щоб корм не розсипався.

При наявності дешевих місцевих кормів їх уводять у склад раціону і застосовують комбіновану годівлю сухими та вологими сумішами.

Індичата дуже чутливі до якості кормів, і тому, для приготування комбікормів використовують лише доброякісні компоненти.

ПЕРІОДИ ВИРОЩУВАННЯ ДЛЯ НОРМУВАННЯ ГОДІВЛІ ІНДИЧАТ

1-4
тижні

5-13
тижні

14-17
тижні

18-30 тижнів
(для ремонтного
молодняку)

Інтенсивний ріст індичат у I період (1-4 тижні) забезпечується комбікормами з високим вмістом сирого протеїну – 28% та ОЕ – 1,2 МДж.

Унаслідок зниження росту з 5-го тижня зменшують вміст протеїну в комбікормі до 22% і підвищують рівень ОЕ до 1,26 МДж

У 17-тижневому віці при досягненні маси самками 4-5 кг, самцями – 6-7 кг птахів забивають на м'ясо.

Для підвищення калорійності з 14-тижневого віку індичатам можна вводити до 4-5% кормового жиру.

Вирощування індиченят на підлозі з глибокою підстилкою передбачає безпосереднє їх утримання від добового віку до забою. В кожній секції встановлюють електробрудер, під яким розставляють лоткові годівниці й вакуумні напувалки.



При вирощуванні індиченят від добового до 17-тижневого віку на глибокій підстилці щільність посадки становить 4-6 голів на 1 м² підлоги.

В окремих господарствах індичатам в перші дні замість сухого корму згодують вологі мішанки з пшона, кукурудзяної та пшеничної дерті, круто зварених яєць, нежирного сиру (сприяє розмноженню в кишечнику молочно-кислої мікрофлори, яка нормалізує функціонування органів травлення в перші дні життя).

Індичата добре використовують пасовища, з апетитом їдять зелену траву: люцерну, конюшину, молоде листя соняшника тощо.

Не можна утримувати індичат разом із дорослими індичками, а також з курями, так як контакт з ними викликає у індичат хворобу – *ентерогепатит*.



ГОДІВЛЯ РЕМОНТНОГО МОЛОДНЯКУ ІНДИКІВ

Правила годівлі ремонтного молодняку індиків

До 18-тижневого віку годують так само, як м'ясних індичат, після відбору кращих індичок на плем'я їх переводять на корми та режим годівлі ремонтного молодняку.

З метою недопущення ранньої статевої зрілості їх вирощують за програмою обмеженої годівлі, використовуючи більше об'ємистих кормів і менш поживні комбікорми з підвищеним вмістом клітковини.

При вологому, комбінованому способах годівлі у раціонах молодняку використовують трав'яне борошно до 20-25%, комбінований силос, моркву, цукрові буряки, картоплю, а влітку зелену траву – 200г/гол./добу.

При використанні мішанок годівниці необхідно мити після кожної годівлі і сушити.

**Правила годівлі ремонтного
молодняку індиків**

За місяць до початку продуктивного періоду ремонтний молодняк поступово переводять на годівлю комбікормами для дорослих індичок.

Фронт годівлі на 1 гол. становить при сухому способі годівлі для молодняку віком 1-15 тижнів – 4 см, 17-30 тижнів – 6 см, а при вологому і комбінованому відповідно 10 та 12 см.

Виведені індичата повинні постійно мати воду в напувалках, інакше можуть загинути (нестача води в I тиждень життя викликає слизувате переродження кутикули м'язового шлунку).



3. ОСОБЛИВОСТІ ГОДІВЛІ РІЗНИХ ВИДІВ ПТАХІВ

3.1. ГОДІВЛЯ ЦЕСАРОК



Через свої біологічні особливості цесарки більше, ніж інші види свійських птахів, потребують вигулу та пасовища. Їм потрібні зелені корми, одночасно вони знищують багато комах-шкідників.



Зелених кормів цесарки поїдають до 80-100 г/добу.

Річна витрата кормів для дорослих цесарок товарного стада при вигульовому утриманні повинна складати, кг:

- зернових – 32-36;
- тваринного походження – 3,5;
- коренеплодів – 4;
- зелених – 12;
- мінеральних – 2.



Правила годівлі цесарок

Орієнтовно за місяць до початку яйцекладки необхідно посилити годівлю батьківського стада (вміст протеїну повинен складати 17-18%).

На відміну від курей, цесаркам (дорослим і ремонтному молодняку) потрібно велику кількість зелених, соковитих і вітамінних кормів.

Годують і поять цесарок, як правило, на вигулі (тільки при дощовій або сніговій погоді, а також під час сильного вітру або великих морозів годівниці та напувалки ставлять в приміщенні).

Годують цесарок 3 рази в день: вранці дають сухий комбікорм або вологу кормосуміш, в середині дня і ввечері – суху зерносуміш або зерно тільки одного виду.

Корисно пророщувати пшеницю або ячмінь до появи білих паростків. До складу раціону включають силос, трав'яне або хвойне борошно.

Правила годівлі цесарок

У літній час кращі місця для цесарок – кущі, сад, ділянки з густим травостоєм. Вони не розгрібають грядок на городах і не завдають шкоди культурним рослинам, а головним чином шукають комах, черв'яків і ін.

На прибраних полях ретельно вибирають зерно, що залишилося, і знищують бур'яни. Іноді цесарки так насичуються в полі, що не поїдають вечірньої дачі кормів.

Після того, як птах освоїться на пасовищі, він йде і добуває корм, на відстані 2-3 км (6 км).

Цесарки їдять кілька разів на день. Причому, перший раз вони доїдають вчорашній корм, оскільки встають рано-вранці, ще до того, як прокидаються господарі.

Взимку і ранньою весною замість зелені можна давати суху траву, сінну потеруху, замість води цесаркам можна ставити ємність зі свіжим, чистим снігом.

ГОДІВЛЯ МОЛОДНЯКУ ЦЕСАРОК

Годують **молодняк цесарок** так само, як і курчат: зварені круто яйця, свіжий сир, додаючи дрібну крупу та дрібно різану зелень (молоде листя кульбаби, конюшини, кропиви, подорожника).



В якості мінеральної підгодівлі застосовують товчену шкаралупу яєць і товчену крейду.

Правила годівлі молодняку цесарок

Годують цесарят перші дні кожні 2 год., поступово скорочуючи кратність до 3 разів, забезпечують свіжою водою.

Маленьким цесаркам можна давати лише свіжі продукти, інакше вони їх просто не їдять.

Випасати цесарят починають з місячного віку (вони добре використовують пасовища і оплачують корми приросту ваги).

Годівлю ремонтних цесарок і бройлерів проводять за 2 віковими періодами: з 1-добового до 45-денного віку; з 46-денного до кінця вирощування.

Цесарят годують комбікормами призначеними для курчат яєчних ліній.



3.2. ГОДІВЛЯ ПЕРЕПЕЛІВ

Перепели – найдрібніші представники ряду куркоподібних родини фазанових, яких розводять для одержання м'яса та яєць, що мають прекрасні смакові якості та високу поживну цінність.



Найвища серед домашніх птахів температура тіла (не схильні до багатьох інфекційних захворювань)

Протягом 8 міс. яйценосність становить 75-85%

У віці 35-40 днів самки починають яйцекладку

На 1 кг яєчної маси витрачається 2,6 кг корму

За рік середня несучка дає 280 яєць

За середньої маси яйця 10 г від перепілки за рік отримують 2,5-3 кг яєчної маси, що в 20 разів більше за масу самого птаха



Утримують перепелів у клітках різних конструкцій. Годівниці розміщують на передній, а напувалки на задній стороні клітки. Підлогу роблять з ухилом у бік годівниці, під якою влаштовують яйце-збірники. З метою гігієни і для зручності під сітчасте дно бажано поставити піддон з оцинкованого заліза (для збору посліду).



Склад комбікорму для годівлі дорослих птахів (%):

- кукурудза жовта – 20;
- просо – 15,7;
- пшениця – 19;
- соняшникова макуха – 4,8;
- молоко сухе – 4;
- м'ясо-кісткове борошно – 12;
- рибне борошно – 12;
- дріжджі сухі – 6;
- трав'яне борошно – 3;
- ракушняк мелений – 2;
- сіль кухонна – 0,3;
- мінеральна добавка – 0,5.



Сухий комбікорм згодовують 2 рази на день (у 9 та о 16 год. з розрахунку 22-25 г/гол./добу).

Перепелам старше 30 днів необхідно 1 раз на тиждень давати дрібний гравій, а з початку яйцекладки – суміш гравію та черепашок у рівних частинах (≈ 5 г/гол.).

Напувати перепелів треба тільки чистою водою, яка повинна бути постійно в поїлках (поїлки миють щодня).



ГОДІВЛЯ МОЛОДНЯКУ ПЕРЕПІЛОК

При вирощуванні та утриманні перепелів особливе значення має їх повноцінна годівля. Добові перепелята дуже малі, але інтенсивно ростуть і за місяць їх маса збільшується більше, ніж в 15 разів, а до 2-місячного віку вони досягають живої маси дорослих птахів.

Раціони для перепелів повинні відповідати їх природнім особливостям, охоче ними поїдатись і не викликати ніяких небажаних наслідків.



Правила годівлі молодняку перепілок

Протеїн раціонів у перші 20 днів життя на 50% повинен забезпечуватись за рахунок кормів тваринного походження.

До 4-тижневого віку перепілкам дають комбікорми з вмістом в 100 г 24-26% сирого протеїну та 290 ккал ОЕ.

З 5 до 6 тижня вирощування перепелів рівень сирого протеїну знижують до 16-18%, а вміст ОЕ – до 270-280 ккал, щоб не допустити раннього статевого дозрівання і прискорення яйцекладки.

У 30-денному віці молодняк переводять на годівлю, яка продовжується 3-4 тижні; годують 4 рази на добу, в середньому 25 г/гол.

Годівлю молодняку перепелів здійснюють по 3 періодах.

ПЕРІОДИ ГОДІВЛІ МОЛОДНЯКУ ПЕРЕПЕЛІВ

I період – із 1-го по 7-й день життя. Дають комбікорм, (просіяний через сито з розмірами отворів 2×2 мм), 5 разів на день невеликими порціями, розсипаючи його на папері. По можливості добавляють в корм подрібнене варене яйце (з розрахунку 2 г/гол./добу), сир, подрібнену зелень і сухі молочні відвійки.



II період – *другий і четвертий тиждень*. Температура в приміщенні знижена порівняно з першим тижнем, можливе годування 4 рази на день, а при використанні годівниць більшої ємкості – двічі. В останні дні періоду починається перехід на годівлю кормом рекомендованим для перепелят 5-6-тижневого віку.



III період – *п'ятий і шостий тижні*. Перепелятам дають кормову суміш з вмістом сирого протеїну 16-18%, інакше наступить раннє статеве дозрівання та прискорена яйцекладка. Необхідно враховувати, що перепели сильно розсипають корм і годівниці можна наповнювати не більше ніж на половину або $1/3$ глибини. Важливо також, щоб бортики годівниць були загнуті всередину для зменшення розсипання корму.



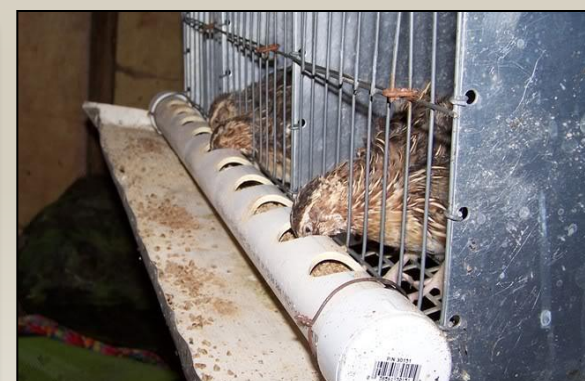
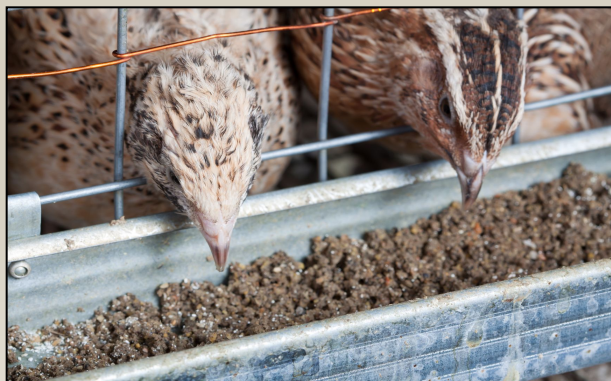
Орієнтовна структура повнораціонного комбікорму для молодняку перепелів, %

Компонент	Вміст, %
Зернові	45-50
Макухи, шроти	20-30
Корми тваринного походження	10-15
Дріжджі кормові	6-8
Трав'яне борошно	3-5
Мінеральні корми	1-2
Жир кормовий, олія	0-2



Споживання корму перепелами, г/гол./добу

Вік птиці, тижнів	Споживання
1–2	4–7
3–4	12–14
5–6	16
Дорослі:	
<i>самці</i>	17–18
<i>самки</i>	21–35



3.3. ГОДІВЛЯ СТРАУСІВ

Жива маса понад
140 кг

За життя від самки
одержують 72 т м'
яса

Несучість
зберігається
протягом 40 р.

За один сезон самка
відкладає 40-80 яєць
масою 1,5-2 кг

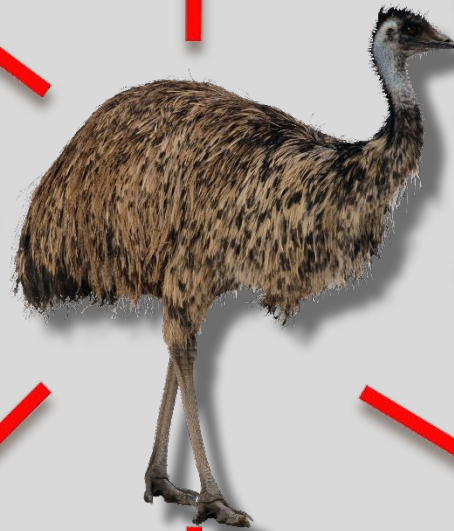
Самка, при несучості 50 яєць,
забезпечить отримання 4 т м'яса за рік

Всеїдність

Відсутній зуб

Потужний
шлунок

Подовженість
задньої частини
кишечника



Комплекс
ветеринарно-
профілактичних
заходів

Чітке
дотримання
технологічного
процесу

Повноцінна та
якісна кормова
база



УСПІХ

Правила годівлі молодняку страусів

Страусята **перші 7-10 днів** можуть харчуватися залишковим жовтком, тому упродовж 2-3 днів їх зазвичай не годують, але забезпечують водою.

З **4-5-денного віку** починають згодовувати люцернову різку (розмір 1 см) змішану з комбікормом, який містить 20-25% протеїну (стартовий раціон).

У **перший тиждень** життя необхідно згодовувати гравій розміром 3 мм, або яєчну шкаралупу.

Для запобігання порушення розвитку мікрофлори кишківнику (за нестачі клітковини) до раціону страусів необхідно включати люцерну або конюшину.

Впродовж перших **3-4 тижнів** життя доцільно застосовувати стартовий раціон, який містить 21-24% протеїну та 6-8% клітковини, поступово замінюючи його основним – 17-18% протеїну та 12% клітковини.

Правила годівлі молодняку страусів

Добова потреба страусенят у період росту в кормі становить 3-4% від його живої маси.

Розмір гранул комбікормів для особин до 3-місячного віку повинен становити – не менше 2,5 мм, старшим – 3-4 мм.

До складу кормосумішей мають входити як рослинні корми (кукурудза, ячмінь, овес, пшениця, сорго, горох, нут), так і тваринного походження (м'ясо-кісткове і рибне борошно, сир, сироватка, перегін), а також комплекс вітамінів та мінеральних речовин.



Правила годівлі страусів

Перед початком сезону розмноження (за 4 тижні) дорослі самці можуть споживати 1,0-2,5 кг концентратів за добу.

У період розмноження (грудень-січень) племінним птахам додатково згодують близько 1 кг гранульованих комбікормів.

Упродовж наступних тижнів кількість збільшують до 2-3 кг, згодуючи у суміші із подрібненим люцерновим сіном або трав'яним борошном.

Потреба в поживних речовинах у самок і самців у період яйцекладки різна (самкам необхідно більше Са, а для самців його надлишок негативно впливає на обмін речовин та сперматогенез).

Правила годівлі страусів

Дуже ретельно слід дивитись за тим, щоб не було плісені, гнилі; їх наявність в кормах сприяє появі аспегільозу, шлунково-кишкових захворювань.

Обов'язковими компонентами вологих сумішок є дерть ячмінна, висівки пшеничні та вижимки.

З грубих кормів страусам дають сіно лугове, соєве, арахісове, солону злаків.

Обов'язково додається білий хліб; як білкові і мінеральні компоненти використовуються дріжджі кормові, м'ясо-кісткове борошно, печінка, яйця.

Із зелених кормів страусам дають люцерну, конюшину, кормові злаки, травосумішки, гичку буряків, кропиви тощо.

Основні компоненти раціонів страусів:

- ❑ подрібнене зерно кукурудзи, проса, пшениці;
- ❑ соєві макуха та шрїт;
- ❑ рибне борошно;
- ❑ гідролізні дріжджі;
- ❑ сіно та борошно з люцерни;
- ❑ влітку – свіжа кропива.

Річна потреба страусів у кормах (кг/гол/рік)

Корм	Потреба, кг
Передстартовий і стартовий корм (від 0 до 6 тижнів)	12-18
Відгодівельний концентрований корм (6-16 тижнів)	100
Подрібнена кукурудза чи кукурудзяний силос	120-125
Сіно люцерни	120
Основний корм	200

ВІДГОДІВЛЯ СТРАУСІВ

Періоди відгодівлі

Упродовж **першого періоду** (6-15 тижнів) – страусу дають концентрати та зелену масу.

Протягом **другого періоду** відгодівлі (15-40 тижнів) страусів годують мішанкою із зерна, сіна, силосу, кукурудзи та комбікорму.

Добове споживання корму страусами, що ростуть, складає 3-4% від маси, в заключному періоді споживання корму скорочується до 2-2,5% від власної маси тіла.

Головною умовою швидкого зростання та гарної продуктивності страусів є раціональна годівля:

Умови раціональної годівлі

зернові подаються у вигляді дерті;

білкові корми птахи поїдають у ретельно подрібненому стані – борошно з овочами та коренеплодами;

дрібна галька та гравій насипаються в окрему годівницю;

вода для пиття повинна бути чистою та свіжою.







Дякую за увагу!

Лекцію підготував доцент кафедри годівлі тварин і технології кормів ГОЛОДЮК І.П.