

# Сельское хозяйство

Ростовской области



*Учитель географии МБОУ СОШ №2 п. Гигант Сальского района Ростовской области  
Раменская Татьяна Иосифовна*



**Повторение**



**Общая характеристика**

**Тест**



**Растениеводство**



**Животноводство**



**Сельскохозяйственные районы**



**Практическая работа № 13**

# Повторение



# 1. Чем занимается сельское хозяйство?

Сельское хозяйство – древнейшая отрасль хозяйства, дающая людям продукты питания, а промышленности – сырьё.



## 2. Что является важнейшей особенностью сельского хозяйства?

Важнейшей особенностью сельского хозяйства является его зависимость от природных условий.



### 3. Из каких отраслей состоит сельское хозяйство?

Сельское хозяйство состоит из растениеводства и животноводства.



#### 4. В какой отрасли сельского хозяйства занята основная часть работающих в этой отрасли?

Основная часть работающих в сельском хозяйстве занята в животноводстве.



## 5. Какая отрасль является основой растениеводства?

Основой растениеводства является зерновое хозяйство.





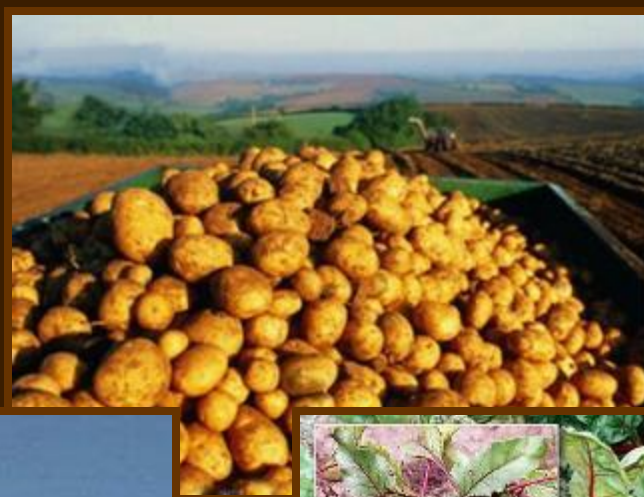
**6. Назовите основную культуру растениеводства.**

**Основной культурой растениеводства является пшеница (озимая и яровая).**



## 7. Какие культуры относятся к техническим?

К техническим культурам относятся культуры, в основном используемые в виде сырья для отдельных отраслей.



**8. Какая отрасль является главной отраслью животноводства?**

**Основной отраслью животноводства является скотоводство (разведение крупного рогатого скота).**



## 9. Что является основной продукцией скотоводства?

Основной продукцией скотоводства является молоко и мясо.



**АПК Ростовской области представлен сложной структурой многочисленных отраслей, связанных единой задачей обеспечить потребности населения в продуктах питания, а лёгкую и пищевую промышленность – в сырье.**



Сельское хозяйство – ведущая отрасль АПК, важнейшая отрасль экономики Донского края.

Ростовская область занимает весьма заметное место в республиканском производстве сельскохозяйственной продукции. Располагая 0,6% земельной площади Российской Федерации, нижний Дон производит:



зерна

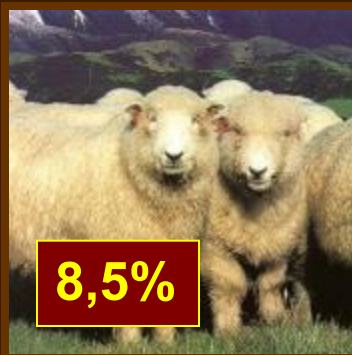


подсолнечника



винограда

шерсти



овощей



мяса



фруктов





По стоимости производимой сельскохозяйственной продукции область уступала Краснодарскому краю на протяжении многих лет, а теперь её стали опережать Московская область, Татарстан, Башкортостан (что является следствием ухудшения обеспеченности сельского хозяйства материально-техническими средствами в 90-е годы).

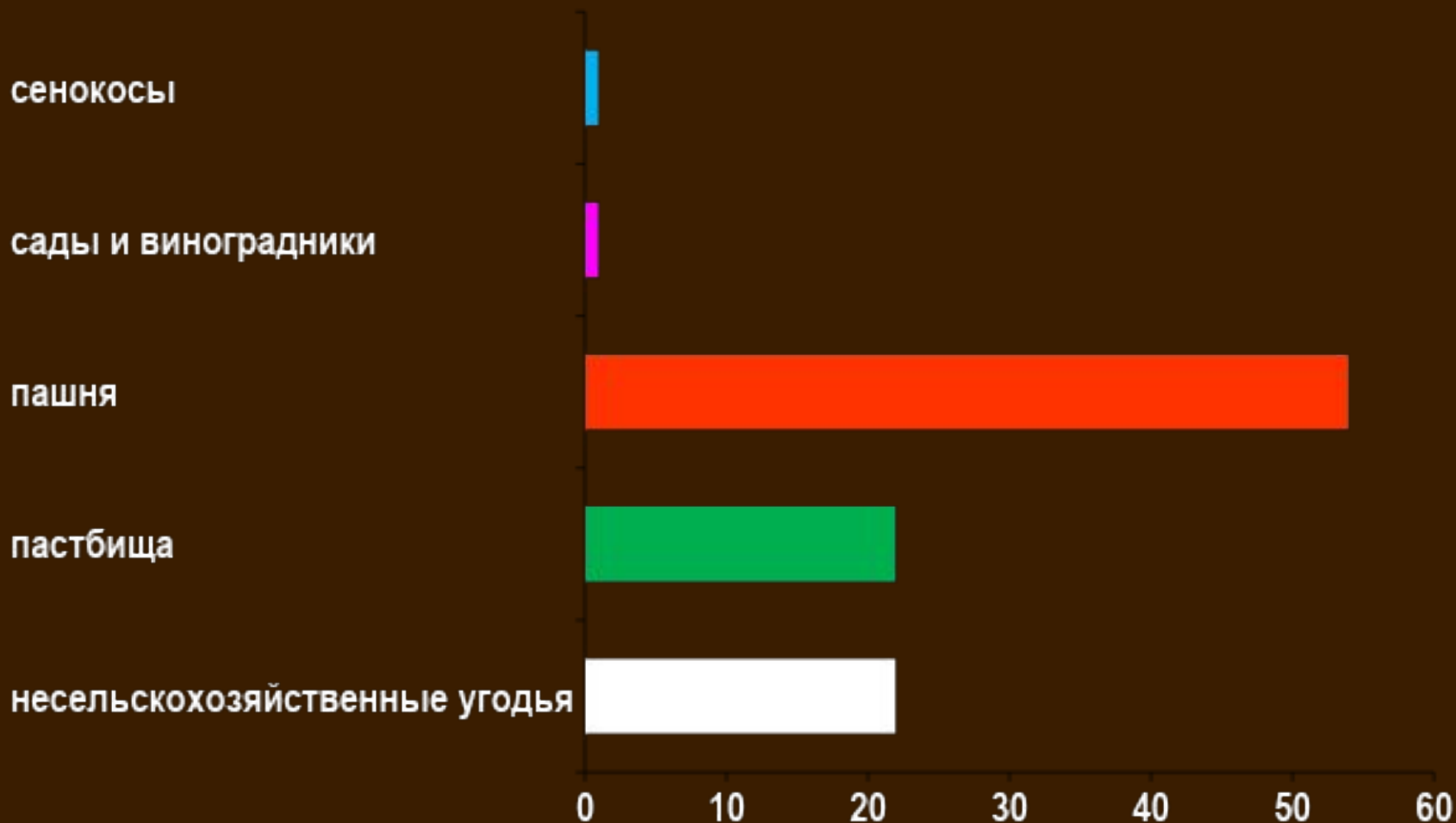
В республиканском разделении труда Донской край выступает как зерноживотноводческий регион с развитым производством подсолнечника, овощей и плодов.

Ростовская область обладает благоприятными для развития сельского хозяйства условиями. Равнинный рельеф, длительный безморозный период, обилие тепла и света, плодородные почвы, хорошая обеспеченность трудовыми ресурсами являются факторами формирования сельского хозяйства Ростовской области.





Земельный фонд региона составляет 10,1 млн. га, из них около 85 % территории региона занимают сельскохозяйственные угодья, причем пашня занимает около 60 % площади, пастбища - 22 % сельскохозяйственных угодий. Структура земельного фонда - динамична, в последнее время наблюдается значительное уменьшение доли пашни, многолетних насаждений, сенокосов.



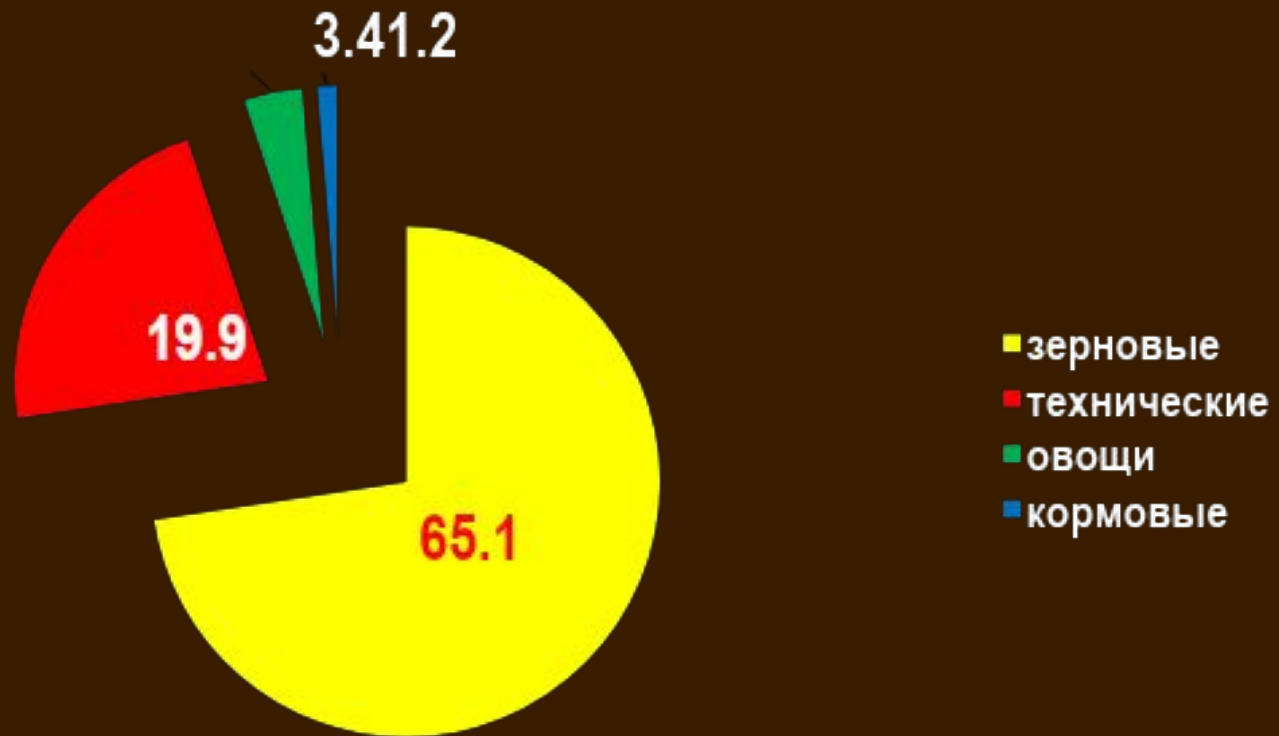
## Динамика земельного фонда Ростовской области (Ростовская область, 2004)

Земли	1960 г.	1970 г.	2004 г.
пашня	58,1	58,5	53,7
пастбища	24,1	22,7	22,0
сады и виноградники	1,0	1,2	0,4
сенокосы	4,2	2,9	1,4
несельскохозяйственные угодья	12,6	14,7	22,5



# Растениеводство

Ведущее место в структуре сельского хозяйства занимает растениеводство. В его структуре преобладают зерновые культуры (пшеница, ячмень, кукуруза, просо, рис) - 65,1 % посевных площадей, технические (подсолнечник, горчица, клещевина, кориандр) - 19,9, овощи - 3,4, кормовые культуры - 11,6 %.



Основной зерновой культурой является *озимая пшеница*. Мягкие сорта пшеницы более скороспелые, зимостойкие, засухоустойчивые, поэтому она в пределах области более распространена.

Такая мука идет на выпекание булочек, пирогов. Твердые сорта идут на изготовление макарон, вермишели, манной крупы, изделия из нее не развариваются. Иногда урожайность озимой пшеницы достигает 40 ц/га, чаще - около 30 ц/га. Посевы распространены повсеместно на территории области.



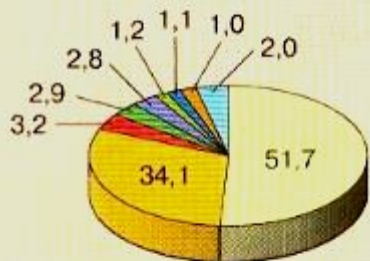
пшеница мягкого сорта



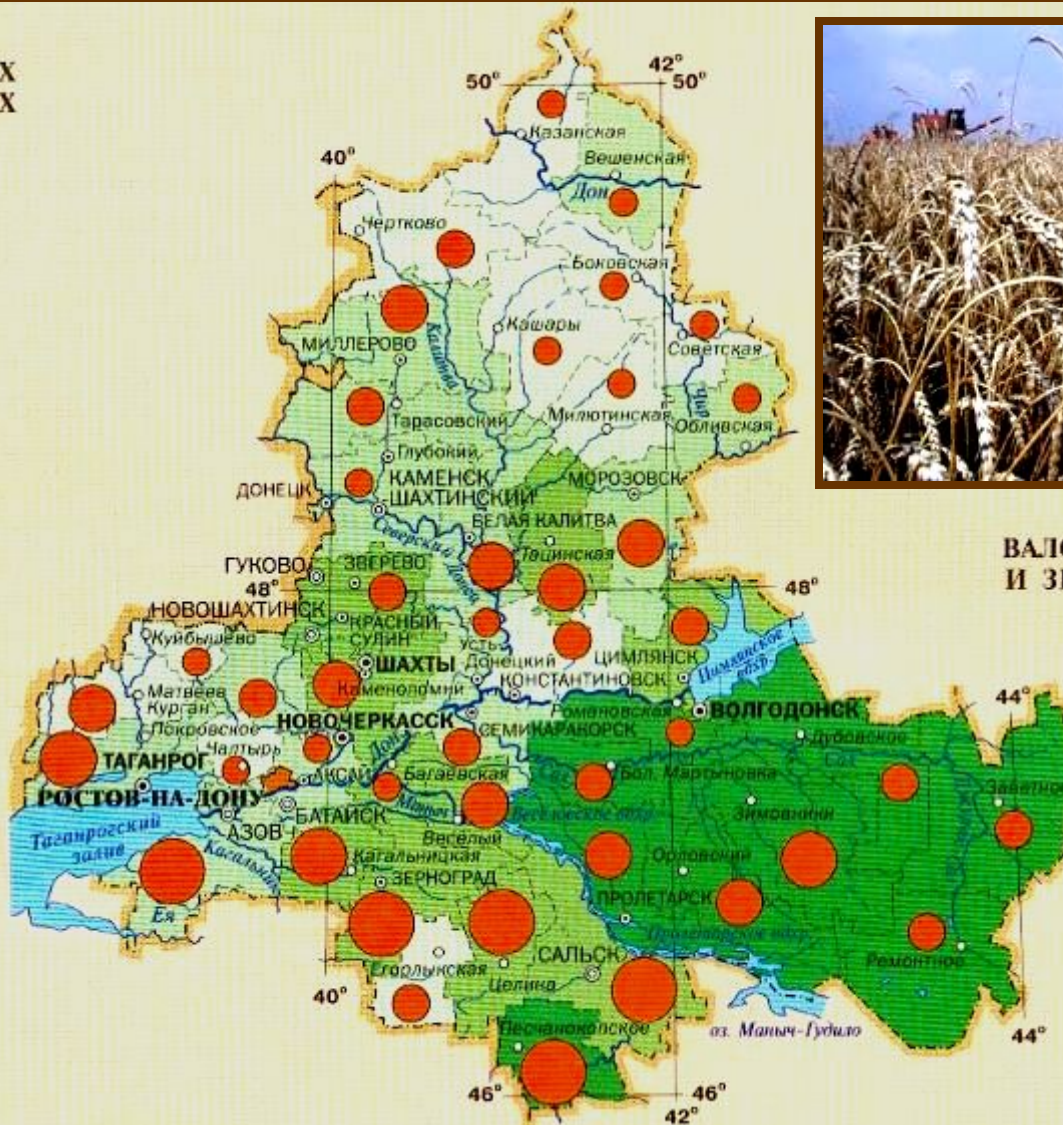
пшеница твёрдого сорта

**Яровая пшеница, ранее популярная, сейчас образует небольшие площади посевов, концентрирующиеся на севере и в центральной части региона.**

**СТРУКТУРА ПОСЕВНЫХ ПЛОЩАДЕЙ ЗЕРНОВЫХ И ЗЕРНОБОБОВЫХ ОБЛАСТИ В 2002 г. (в %)**



- Пшеница озимая
- Ячмень яровой
- Просо
- Кукуруза
- Зернобобовые
- Ячмень озимый
- Овёс
- Рожь озимая
- Прочие



**ВАЛОВЫЙ СБОР ЗЕРНОВЫХ И ЗЕРНОБОБОВЫХ В 2002 г. (тыс. т.)**

- более 300
- 200-300
- 150-200
- 100-150
- менее 100

**Динамика структуры посевных площадей Ростовской области  
(Хрусталева, Смагина, Меринова, Кизицкий, Кутилин, Житников,  
2002 г., с изменениями)**

<b>Культуры</b>	<b>1913 г.</b>	<b>1960 г.</b>	<b>1980 г.</b>	<b>1990 г.</b>	<b>2002 г.</b>
<b>зерновые</b>	<b>95,4</b>	<b>52,0</b>	<b>61,7</b>	<b>56,3</b>	<b>165,1</b>
<b>технические</b>	<b>0,8</b>	<b>7,3</b>	<b>8,7</b>	<b>9,8</b>	<b>19,9</b>
<b>овоще - бахчевые, картофель</b>	<b>3,1</b>	<b>2,4</b>	<b>2,4</b>	<b>2,2</b>	<b>3,4</b>
<b>кормовые</b>	<b>0,7</b>	<b>38,3</b>	<b>27,2</b>	<b>31,7</b>	<b>11,6</b>

рож



Рожь  
ячме

ячмен



Распространенной культурой в области является *яровой ячмень*, он менее требователен к агроклиматическим условиям, отличается значительной скороспелостью. Служит сырьем для производства перловой, ячневой крупы и муки, также является хорошим кормом для животных. Возделывается повсеместно. *Озимый ячмень* - мало распространен, его площади находятся лишь на юге Ростовской области.

Посевы *ржи и ячменя* сосредоточены в северных районах области, это культуры малотребовательные к плодородию почв и теплу, однако их площади постоянно сокращаются.

**Кукуруза** является и кормовой, и продовольственной культурой, из ее зерна получают крупу, муку, хлопья, масло, крахмал, глюкозу, патоку и т.д. Листья, стебли, незрелые початки идут на силос и используются для корма скота. Кукуруза - требовательная культура к свету, теплу и влаге. Поэтому лучшими районами для её возделывания являются юг и юго-запад области. В отдельные годы урожайность кукурузы достигает 50 ц/га.



**кукуруза**



Более молодая зерновая культура Ростовской области - *рис*, требовательный к свету, теплу, влаге. По посевным площадям риса, расположенным в пойме Дона, регион уступает только Краснодарскому краю.



**Сорго** - засухоустойчивая культура, идущая прежде всего на корм животным.  
**Гречиха** - теплолюбива, боится заморозков, не переносит засух, что делает ее выращивание в Ростовской области сложной задачей.

В растениеводстве Ростовской области важную роль играют зернобобовые культуры - горох, соя, фасоль, чечевица, которые очень любят влагу. Их основные площади концентрируются на юге и юго-западе территории.



Основными техническими культурами региона являются подсолнечник, горчица, клещевина и сахарная свекла. Все технические культуры - трудоемки. Посевы *подсолнечника* составляют около 90 % посевов всех технических культур, наша область занимает первое место в РФ по площади и валовому сбору подсолнечника.



**Подсолнечник** распространен повсеместно, но наиболее благоприятные для него условия характерны для южных и юго-западных районов области, где урожайность часто достигает 20 и более ц/га. Подсолнечник засухоустойчив, не любит кислую почву. Семена подсолнечника в настоящее время сильно востребованы на мировом рынке, все чаще посадки подсолнечника становятся обычны для фермерских хозяйств.



**Горчица** возделывается в южных и юго-восточных районах Ростовской области и используется для получения горчичного и эфирного масла, ее жмых идет на приготовление горчичного порошка.

**Клещевина** - тепло- и влаголюбивое растение, требовательное к почвенному плодородию, поэтому основные районы возделывания - юг и юго-запад региона. Семена клещевины содержат 55 % жира, получаемое масло не застывает при температурах до  $-18^{\circ}\text{C}$  и применяется в медицине (касторовое масло), парфюмерии, авиационной, кожевенной, текстильной и химической промышленности.



**Сахарная свекла** на полях Ростовской области появилась лишь в начале 90-х гг. XX в. Помимо производства сахара, она используется для производства силоса, патоки и спирта. Это свето-, тепло- и влаголюбивая культура. Условия Ростовской области не оптимальны для ее возделывания, к тому же культура очень трудоемка. Средняя ее урожайность как правило ниже 150 ц/га.



В Ростовской области существуют очень благоприятные условия для возделывания овоще-бахчевых культур. Овощеводство особенно распространено в пойме Дона, на орошаемых землях, и составляет более 6 % общероссийских посевов. Резкое снижение внесения удобрений с 90-х гг. XX в. привело к уменьшению урожайности овощей. Бахчеводство на Дону - традиционная отрасль сельского хозяйства, оно распространено повсеместно по территории региона.



Картофелеводство было нетипично для Ростовской области, поскольку картофель - культура влаголюбивая и любящая песчаные почвы. Однако в последние 5 лет производство картофеля в регионе значительно увеличилось, в основном за счет фермерских хозяйств.





Садоводство и виноградарство - трудоемкая отрасль растениеводства, требовательная к агроклиматическим условиям. Более всего им соответствуют юг и юго-запад области, а также пойма Нижнего Дона (6 % плодов и ягод России). По объему сбора винограда наша область уступает только Краснодарскому краю и Дагестану.



# ЖИВОТНОВОДСТВО

Кормовой базой животноводства являются естественные пастбища, сенокосов в области мало, со строительством Цимлянского водохранилища не только сократилась площадь пойменных земель, но и снизилось их качество.

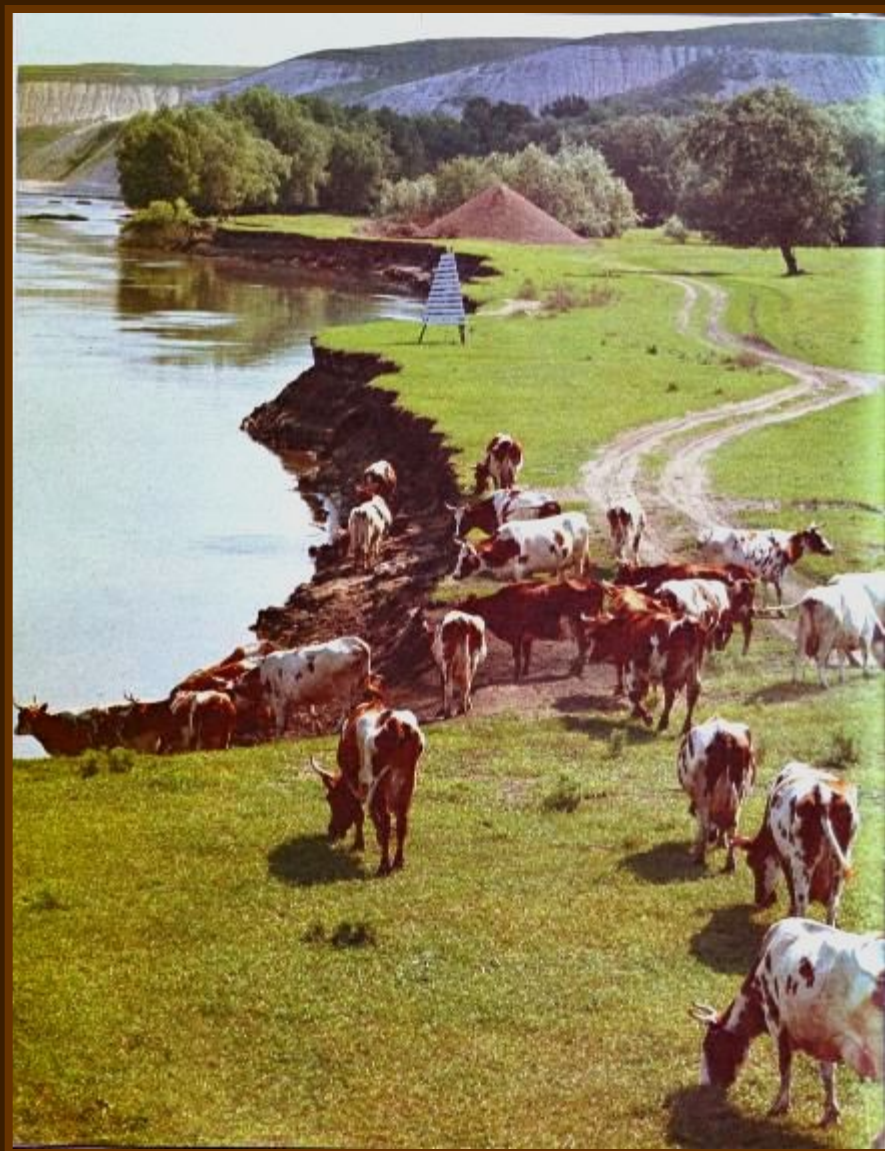
Современная кормовая база -это в основном полевое кормопроизводство, обеспечивающее более 80% потребности в кормах северных районов области и около 90% - южных.



Наибольшее развитие в Ростовской области получили скотоводство, свиноводство, овцеводство, птицеводство, коневодство, прудовое рыбоводство, пчеловодство, шелководство, звероводство.



За последние годы поголовье крупного рогатого скота, свиней овец и коз значительно сократилось, причем значительная их часть концентрируется в хозяйствах населения пригородов. Различия в природных условиях, размещении населения, структуре сельхозугодий предопределили три основных направления развития скотоводства в регионе: молочно-мясное, мясо-молочное и мясное. *Молочно-мясное* направление развивается на базе красной степной породы, составляющей около 75 % всего поголовья коров. Характерно для центральной части области, юго-запада и пригородных хозяйств.



**Мясо-молочное** направление характерно для северных и северо-западных районов Ростовской области (симментальская порода). **Мясное** скотоводство ориентируется: на обширные пастбищные угодья восточных и юго-восточных районов региона (шартгорнская и калмыцкая породы).



**Динамика некоторых видов сельскохозяйственных животных  
Ростовской области, тыс. голов**

**(Хрусталеv, Смагина, Меринов, Кизицкий, Кутилин, Житников, 2002; Ростовская область, 2004)**

<b>Годы</b>	<b>КРС, всего</b>	<b>Свины</b>	<b>Овцы и козы</b>
<b>1916</b>	<b>1544</b>	<b>449</b>	<b>1546</b>
<b>1941</b>	<b>1067</b>	<b>593</b>	<b>1906</b>
<b>1960</b>	<b>1415</b>	<b>1415</b>	<b>3659</b>
<b>1981</b>	<b>2400</b>	<b>2270</b>	<b>4420</b>
<b>1991</b>	<b>2113</b>	<b>2240</b>	<b>3820</b>
<b>1999</b>	<b>635</b>	<b>745</b>	<b>519</b>
<b>2002</b>	<b>627</b>	<b>720</b>	<b>514</b>
<b>2004</b>	<b>622</b>	<b>782</b>	<b>607</b>

**Свиноводство** отличается быстрым оборотом вкладываемых средств, однако нехватка кормов служит предпосылкой для некоторого сокращения в ряде районов поголовья свиней. Главная порода — крупная белая (90 % поголовья области). Основное поголовье сосредоточено в южных и западных районах области, на отходах овоще- и картофелеводства. Здесь сосредоточена и большая часть населения Ростовской области.



**Динамика продуктивности скота и птицы на сельхозпредприятиях  
(Хрусталеv, Смагина, Меринов, Кизицкий, Кутилин, Житников,  
2002, с изменениями)**

<b>показатели</b>	<b>1940</b>	<b>1950</b>	<b>1960</b>	<b>1970</b>	<b>1980</b>	<b>1990</b>	<b>2000</b>
<b>Ср. удой молока от 1 коровы в год</b>	<b>1284</b>	<b>1082</b>	<b>18969</b>	<b>1960</b>	<b>2140</b>	<b>2620</b>	<b>2622</b>
<b>Ср. настриг шерсти с 1 овцы в год</b>	<b>3,1</b>	<b>2,7</b>	<b>3,9</b>	<b>4,3</b>	<b>4,2</b>	<b>4,0</b>	<b>3,8</b>
<b>Ср. сбор яиц от 1 курицы в год</b>	<b>...</b>	<b>...</b>	<b>88</b>	<b>131</b>	<b>172</b>	<b>209</b>	<b>259</b>

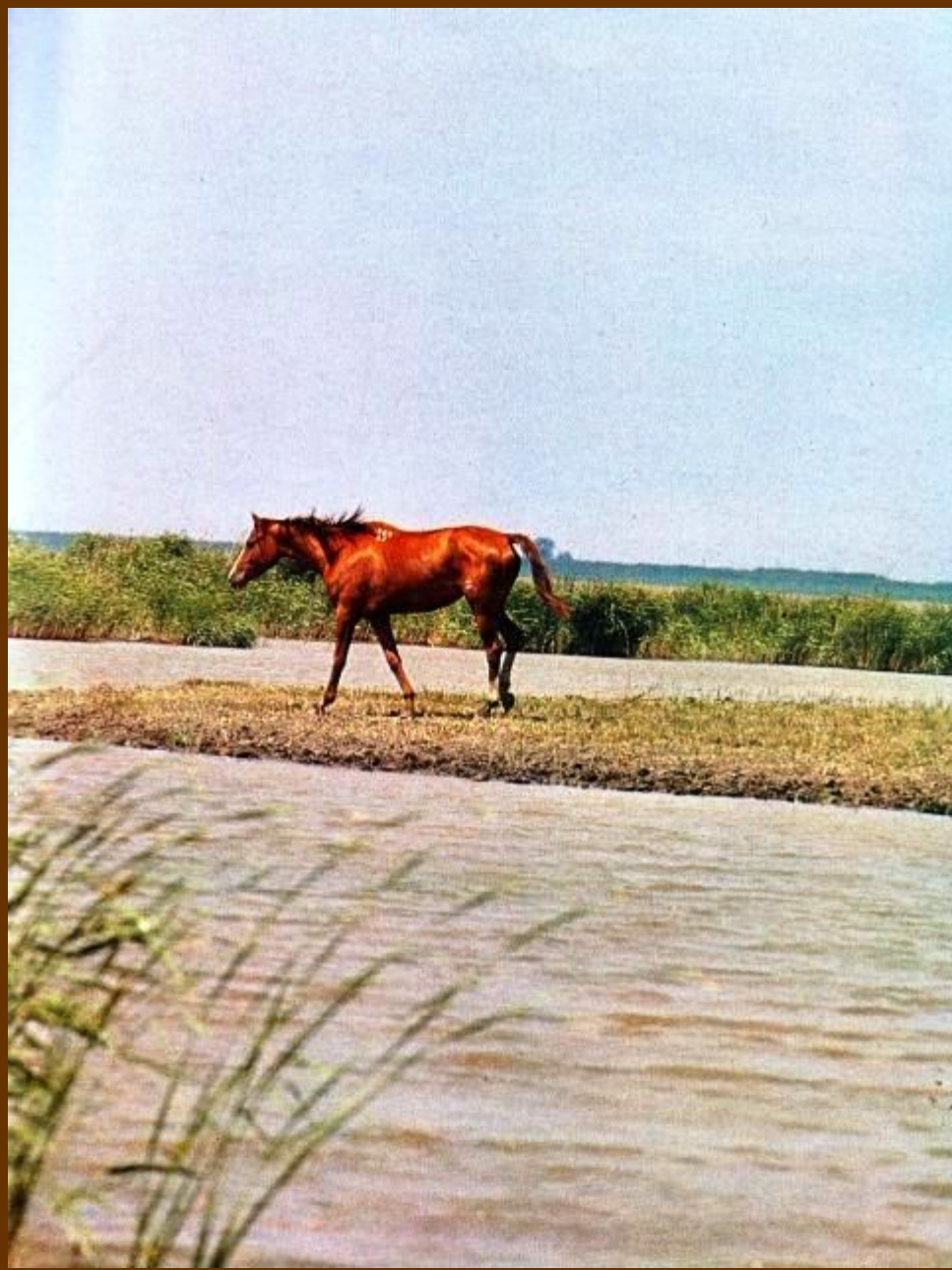


**Овцеводство на Дону распространено благодаря обширности пастбищ, особенно на юго-востоке региона. Популярно разведение тонкорунных овец, дающих сырье для производства высококачественных шерстяных тканей.**



**Птицеводство** отличается большой скороспелостью, главными факторами его размещения являются кормовая база (зерно, комбикорма) и фактор потребления. Поэтому районы развития интенсивного птицеводства - территории с наиболее высокой плотностью населения: запад, юго-запад и юг региона.





**Коневодство в Ростовской области - традиционная отрасль хозяйства. В России и за ее пределами славятся донские и будёновские скакуны, однако поголовье лошадей в последнее время резко сократилось (около 20 тыс. голов). Наиболее распространено коневодство в южных и юго-восточных районах области.**

Нижний Дон относится к территориям, обладающим благоприятными условиями для развития прудового рыбоводства. По потреблению прудовой рыбы Ростовская область занимает второе место после Краснодарского края.



# Сельскохозяйственные районы:

В Ростовской области выделяются *пять районов* развития сельского хозяйства:

I – зерново-

животноводческий,

II – животноводческо-  
зерновой с развитым

животноводством,

III – зерново-

животноводческий с

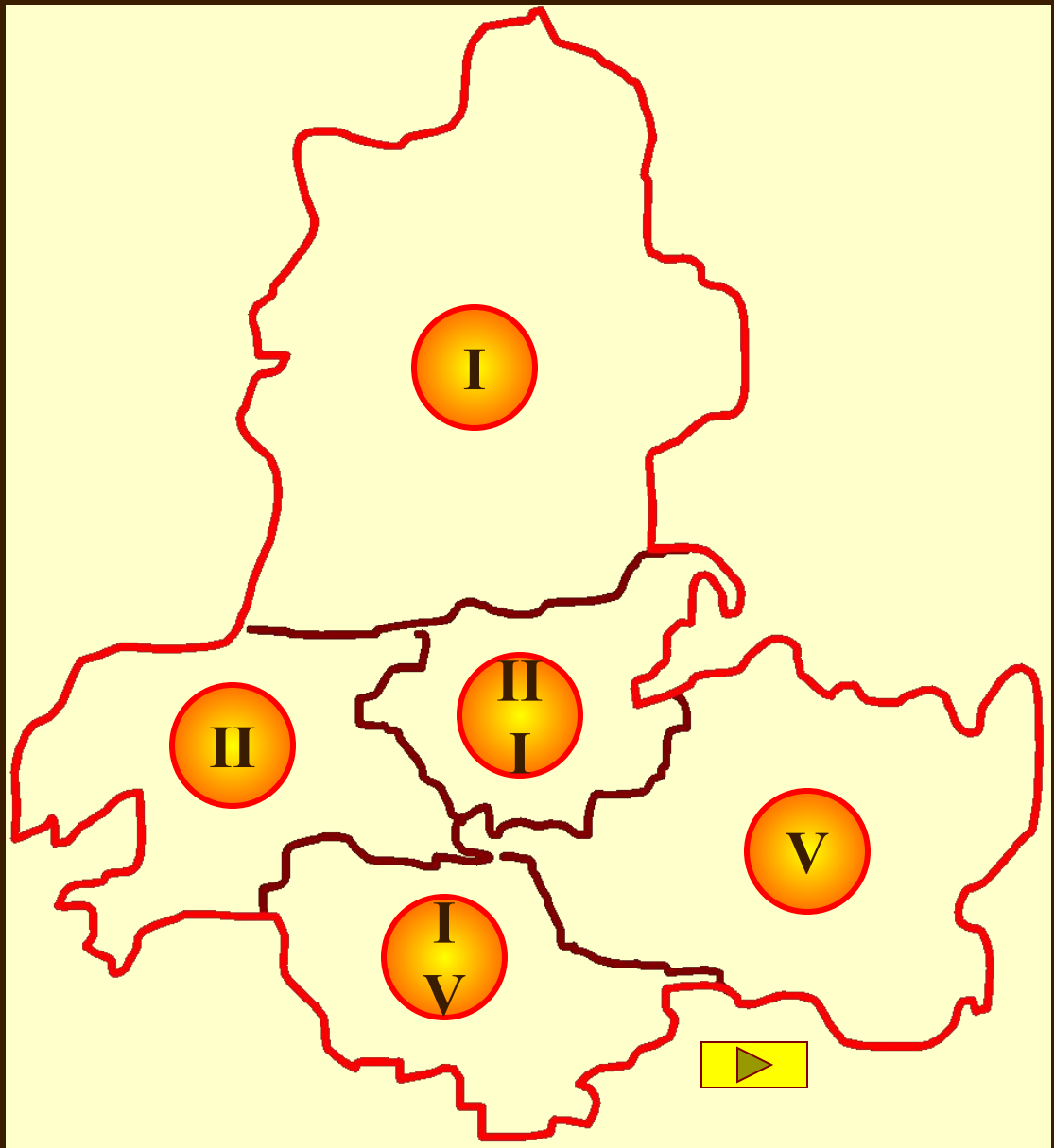
развитым виноградарством,

IV – зерново-

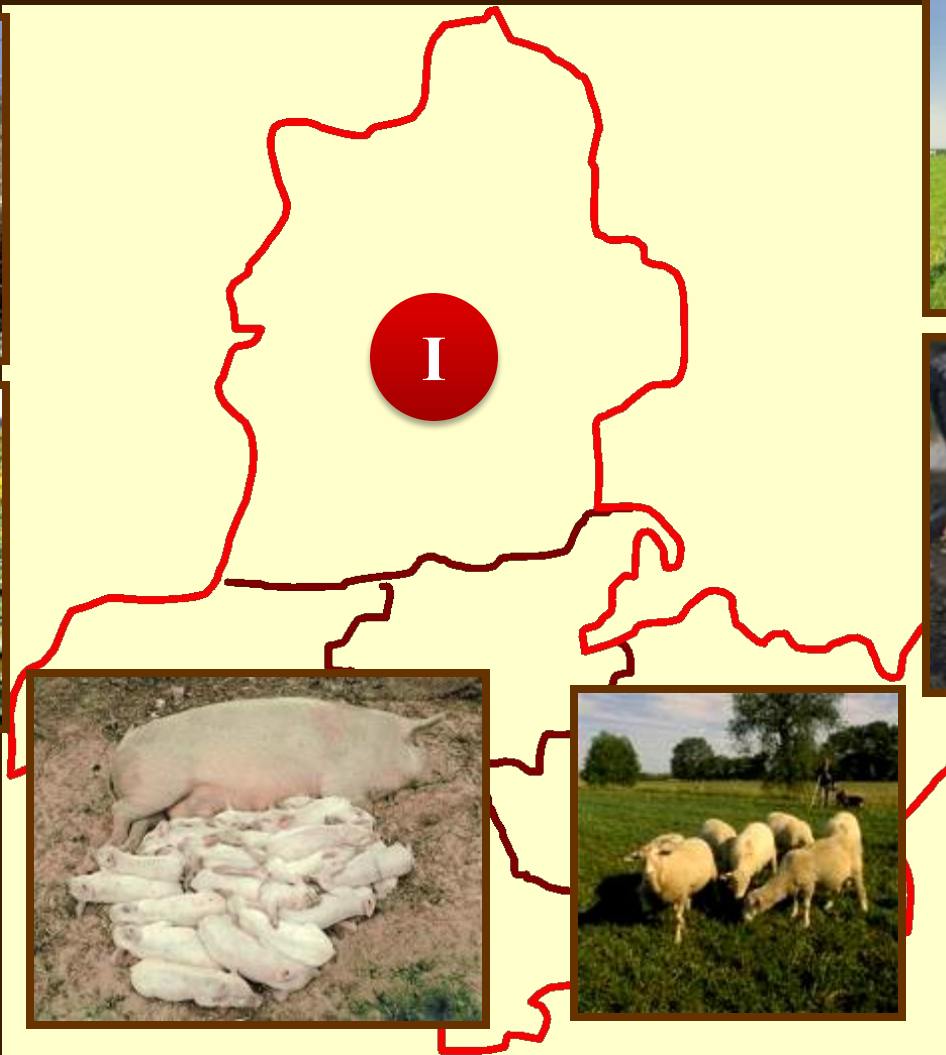
животноводческий с

развитым свиноводством,

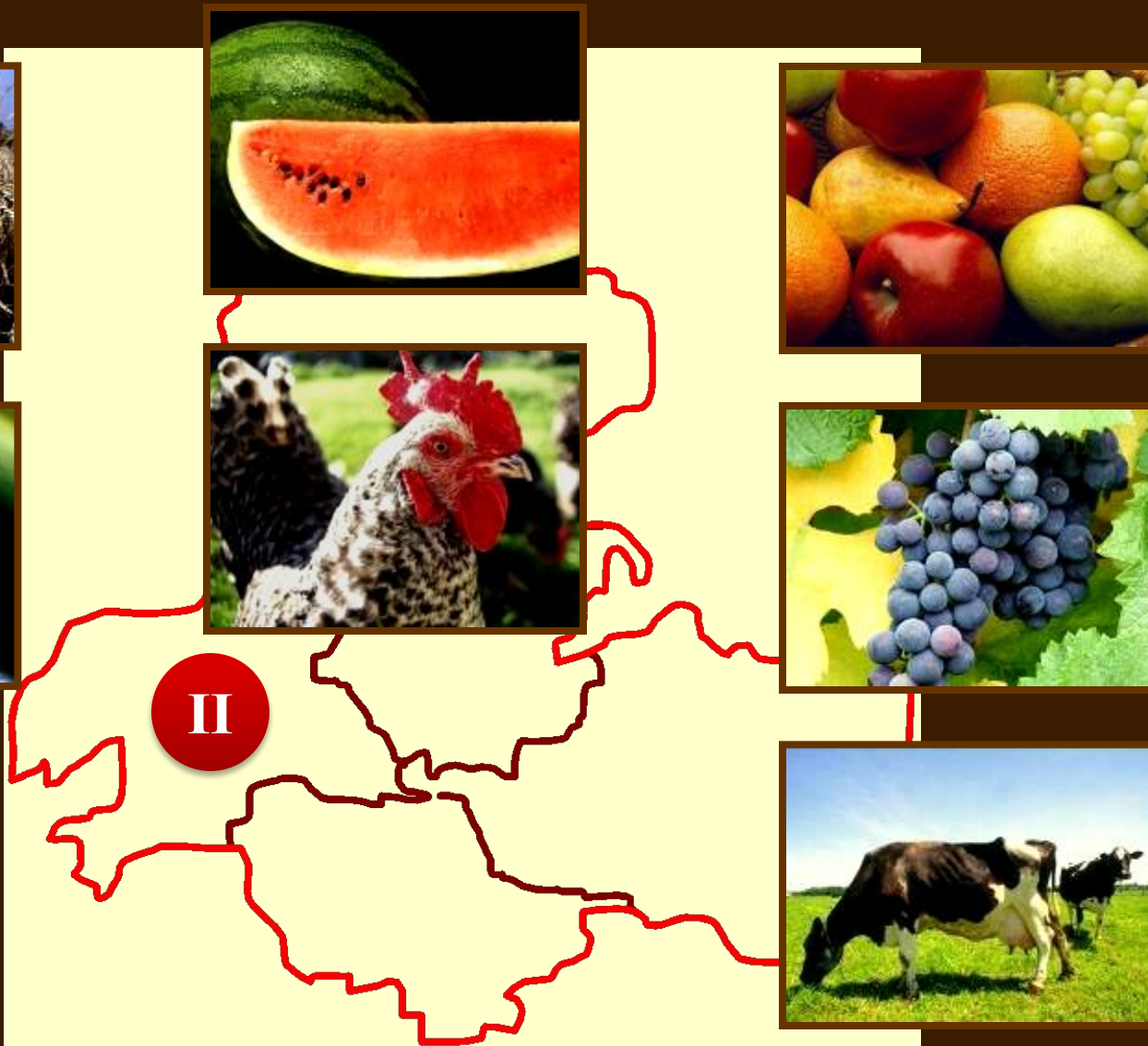
V – овцеводческо-зерновой.



I - зерново-животноводческий (зерновые - пшеница; масличные - подсолнечник; молочно-мясное животноводство; свиноводство; птицеводство; в восточной части - овцеводство).



**II - животноводческо-зерновой с развитым овощеводством (мол. животноводство; птицеводство; зерновые культуры - пшеница, кукуруза; овощеводство; бахчеводство; садоводство; виноградарство).**



III - зерново-животноводческий с развитым виноградарством (зерновые - ячмень, пшеница, кукуруза, рис; молочно - мясное животноводство; виноградарство; овощеводство).



ячмень



рис





IV - зерново-животноводческий с развитым свиноводством (зерновые - пшеница, ячмень, кукуруза; мясо - молочное животноводство; свиноводство).



V- овцеводческо-зерновой (тонкорунное овцеводство; мясное животноводство; зерновые культуры - ячмень, пшеница; кормовые; технические - горчица).



ЭТО ИНТЕРЕСНО!



**В начале XIX века на земле Войска Донского свиней ранней весной отгоняли в лес и оставляли без присмотра до осени. Свиньи питались травой, желудями, кореньями, мелкими животными. Когда начинались заморозки, хозяева отлавливали своих свиней и забирали домой. Желуди считались хорошим кормом, поэтому и свиней старались разводить там, где росли дубы.**

**Сейчас свиньи живут в хлевах их держат там, где есть картофель, кукуруза, отходы пищевой промышленности.**



**Военная добыча считалась у казаков законным итогом успешных боевых действий, а в походах за зипунами выступала в качестве основной цели. Наряду с охотой и рыболовством она обеспечивала в XVI – XVII веках существование казаков, которые не имели производящего хозяйства. То, что на Дону не было земледелия, объяснялось не только рискованностью этого занятия в условиях постоянной военной угрозы, но и отношением самих казаков к земледельческому труду как к делу для них зазорному. В 1690 году войсковой атаман Фрол Минаев специальным указом запретил казакам заниматься земледелием под страхом смертной казни. Появление запрета можно объяснить тем, что в те годы возможности получения военной добычи сократились, царского жалованья на всех не хватало, и казаки, по примеру беглых крестьян, стали обращаться к земледелию в поисках других источников существования.**



**Тест?**

1. Ведущее место в АПК Ростовской области занимает:
  - а) Пищевая промышленность;
  - б) Сельское хозяйство;
  - в) Сельхозмашиностроение.
  
2. Ростовская область производит ... % подсолнечника от общероссийского производства:
  - а) 10;
  - б) 15;
  - в) 20.
  
3. Ростовская область производит ... % зерна от общероссийского производства:
  - а) 5;
  - б) 15;
  - в) 25.
  
4. Факторами формирования сельского хозяйства Ростовской области является:
  - а) развитый транспорт;
  - б) благоприятные природные условия;
  - в) научная база.



5. Около 60% площади сельскохозяйственных угодий области

- занимают:
- а) пастбища;
- б) пашня;
- в) сенокосы.

6. Ведущей отраслью сельского хозяйства Ростовской области

- является:
- а) растениеводство;
- б) животноводство;
- в) пчеловодство.

○

7. Основной культурой растениеводства Ростовской области

- является:
- а) яровая пшеница;
- б) озимая пшеница;
- в) рожь.

○

8. Яровую пшеницу выращивают преимущественно в ... частях области:

- а) северной и восточной;
- б) центральной и восточной;
- в) северной и центральной.





9. Ведущей технической культурой Ростовской области является:

- а) гречиха;
- б) подсолнечник;
- в) сахарная свекла.

10. Кукурузу выращивают преимущественно в ... части области:

- а) северо-восточной;
- б) юго-западной;
- в) юго-восточной.

11. Рожь и ячмень выращивают преимущественно в ... части области:

- а) северной;
- б) центральной;
- в) южной.

12. Мясо-молочное скотоводство развито преимущественно в ... части области:

- а) северо-западной;
- б) северо-восточной;
- в) юго-западной.



13. Свиноводство развито преимущественно в ... частях области:

- а) северной и западной;
- б) северной и восточной;
- в) южной и западной;
- г) южной и восточной.

14. Птицеводство развито преимущественно в ... частях области:

- а) северной и западной;
- б) северной и восточной;
- в) южной и западной;
- г) южной и восточной.

15. Овцеводство развито преимущественно в ... части области:

- а) северо - восточной;
- б) юго- восточной;
- в) центральной.

16. Коневодство развито преимущественно в ... частях области:

- а) северной и северо- западной;
- б) северной и северо- восточной;
- в) южной и юго- западной;
- г) южной и юго- восточной.



# Практическая работа №13

## Агропромышленный комплекс

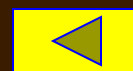
### Ростовской области

1. Оцените уровень сельскохозяйственного освоения различных природных ландшафтов Ростовской области.
2. Заполните таблицу «Отраслевой состав пищевой промышленности Ростовской области».

Отрасли, ориентированные на потребителя	Отрасли, ориентированные на сырьё и на потребителя	Отрасли, ориентированные на сырьё
---	--	---



ПРАВИЛЬНО





Подумай

