

# Раннесредневековые памятники Архангельского Севера.

**Как мы с Вами знаем, Архангельский Север был заселен ещё с каменного века.**

**И конечно же в период раннего средневековья здесь также жило местное (автохтонное) население. С этим населением столкнулись славяне, когда они осуществляли колонизацию нашего края.**

**Кто же были первые жители нашего края? На территории Архангельского Севера жили финно-угры, известные как «Чудь белоглазая» или «Чудь Заполочьская».**

**Повесть временных лет, упоминая древнерусское население севера, перечисляет следующие плечена "меря, мурома, весь, морьдва, заволочьская чюдь, пермь, печера, ямь, угра". Это единственное упоминание народов, проживавших на Севере (в том числе на территории нашей области) в письменных источниках.**

**Изучением «Чуди белоглазой» или «Чуди заволочьской» занимались разные исследователи. Подробнее о ней можно почитать здесь:**

**<http://kenozeljlive.ru/bulatov-chudj.html>**

**Мы же с Вами обратимся к археологическим памятникам данного племени.**

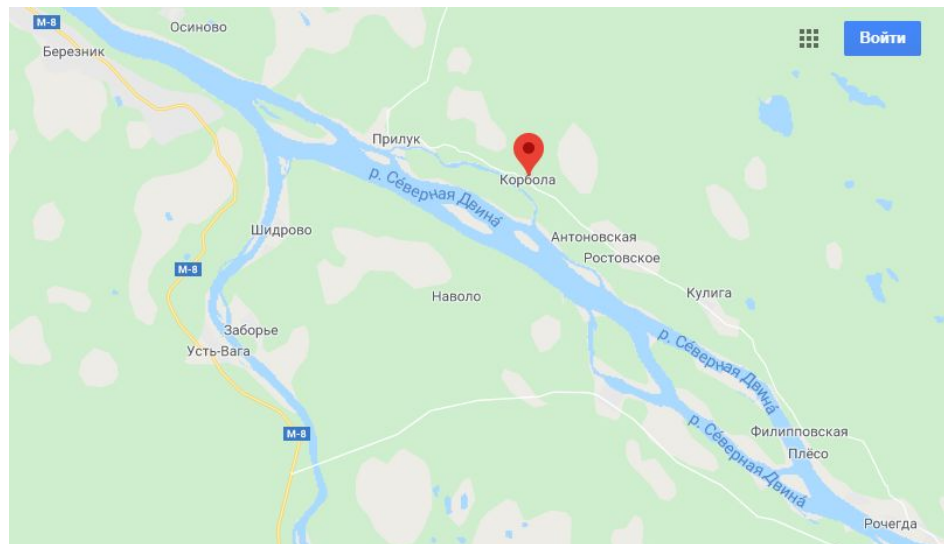
**Археологические памятники финно-угорского населения нашей области представлены погребальными памятниками.**

# Важно!

Понятие Архангельский Север включает в себя не только территорию современной Архангельской области, но и часть Карелии, Мурманскую область, а также Ненецкий автономный округ.

Рассматривая нашу область мы также уделяем внимание соседним регионам.

# Корбальский МОГИЛЬНИК



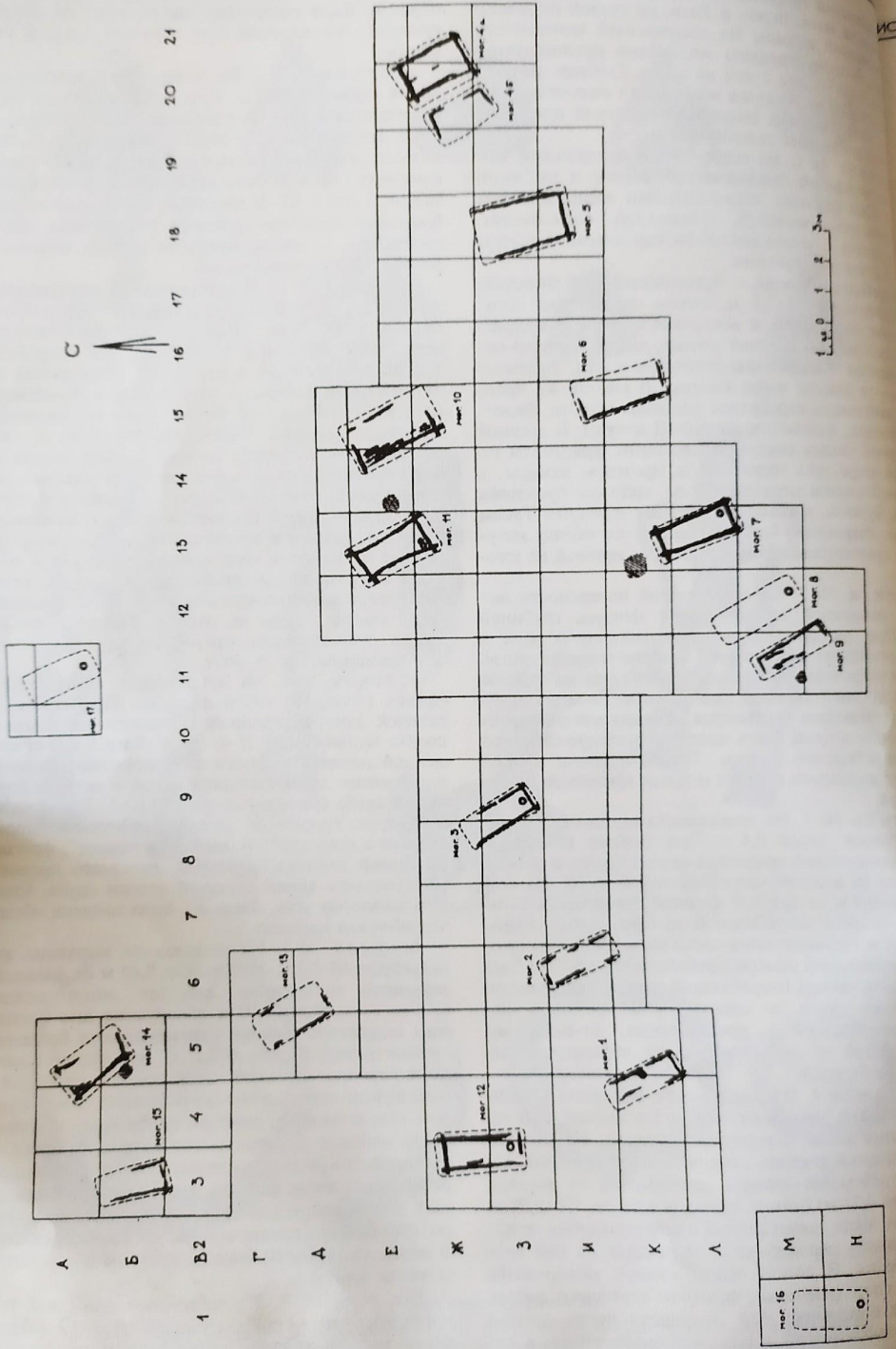
**Корбальский могильник** — могильник чуди заволочской в Шеговарском сельском поселении Шенкурского района Архангельской области. Находится на левом берегу реки Ваги (приток С.Двины), в 1,5 км от деревни Корбала. Открыт О.В.Овсянниковым в 1977 году.

В срубках – домиках мёртвых обнаружены захоронения по обряду трупосожжения и трупоположения.

Материал, выявленный в захоронениях позволяет проследить связи с западными финнами, волго-вятскими и камским населением. Выявлено несколько вещей, принадлежащих славянам.

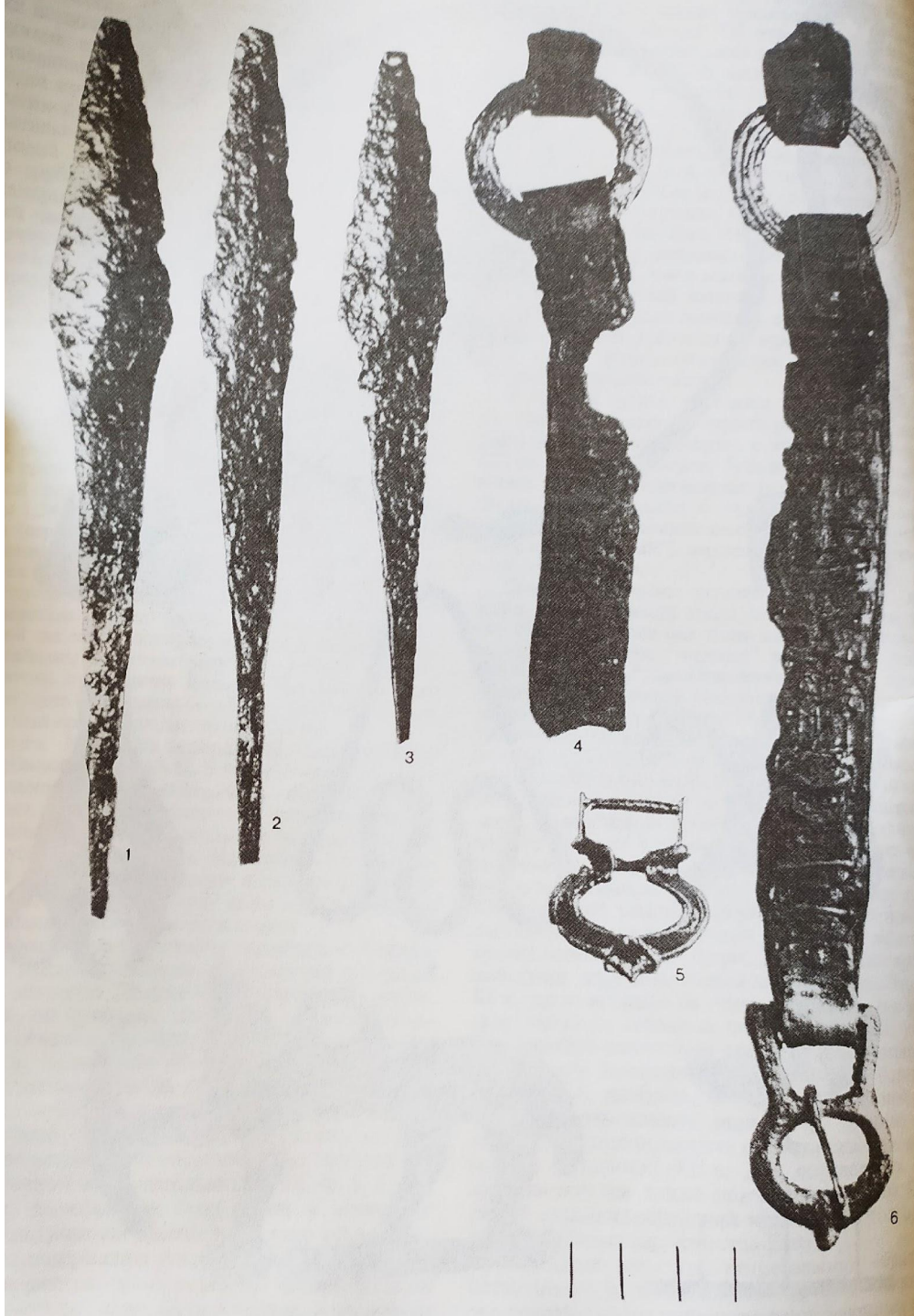
В 250 м. от могильника зафиксированы остатки селища.





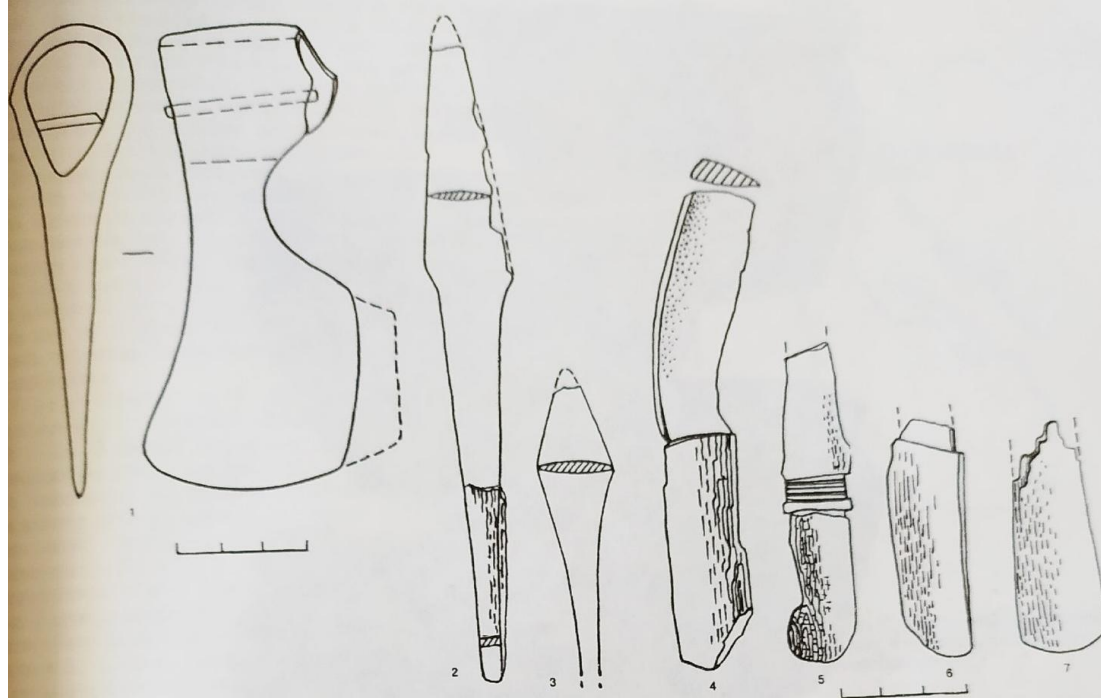


1,2,4-10 –  
подвески,  
3 – витой  
браслет

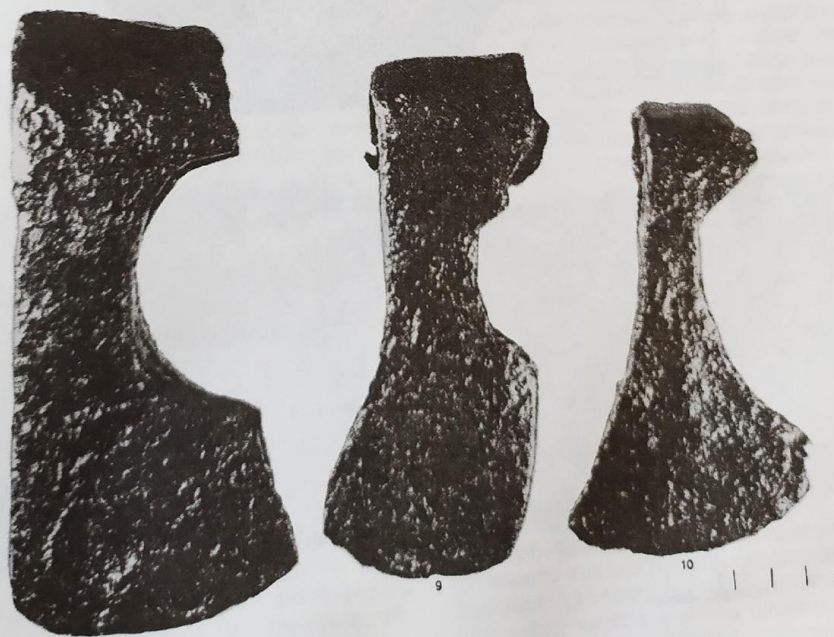


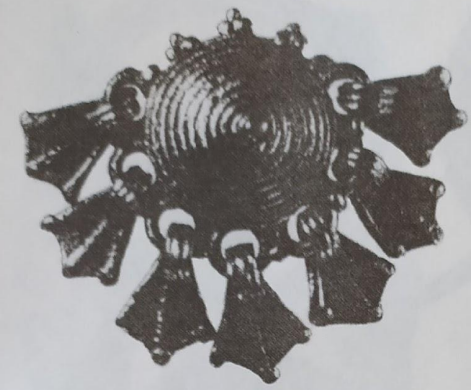
1-3 –  
железные  
наконечники  
стлел,  
4 – бронзовый  
витой  
перстень,  
5 – серебрянный  
усатый  
перстень,  
6 - бусы





1, 8-10 –  
топоры,  
2,3 –  
наконечники  
стрел,  
4-7 –  
фрагменты  
ножей с  
деревянными  
рукоятками





1



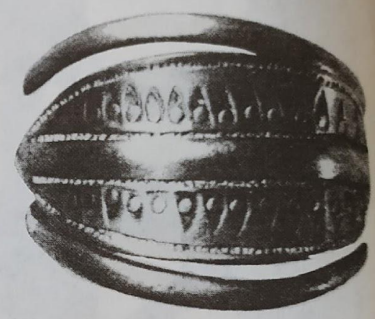
2



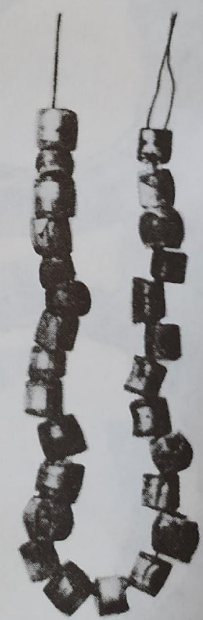
3



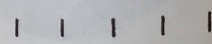
4



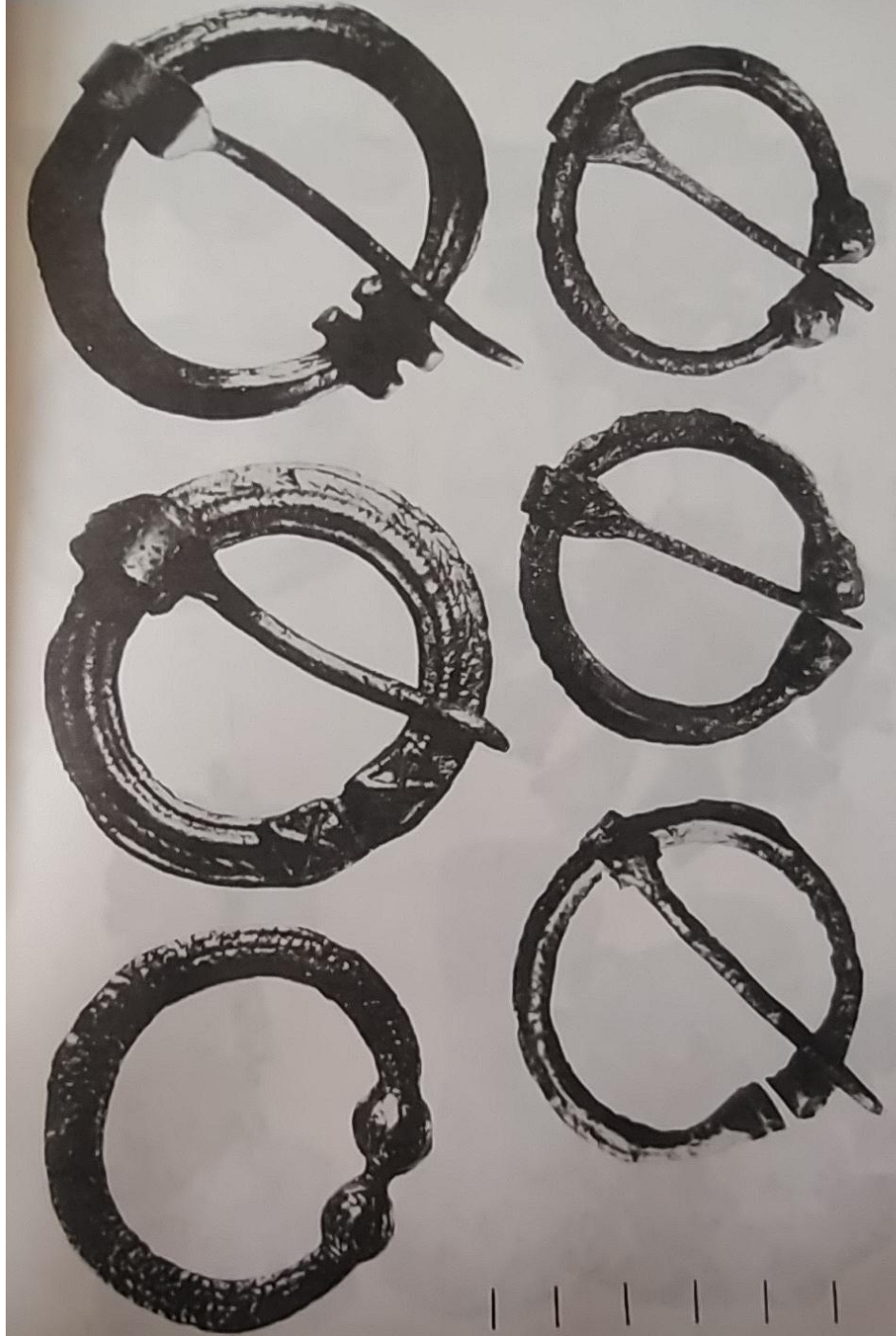
5



6



1-3 –  
умбовидные  
бронзовые  
подвески,  
4, 6 –  
фрагменты  
кожанного  
пояса с  
пряжкой и  
разделительны  
ми кольцами, 5  
– поясная  
пряжка



ронзовые фибулы

Подковообразные  
разные  
бронзовые  
фибулы





ые сосуды

Лепные и  
кружальные  
сосуды

Могильники на р. Варзуга  
(Терский берег Кольского полуострова)

В 1969-1979 г. сотрудниками Кольской экспедиции ИИМК на р. Варзуга – напротив д. Кузомень - собраны бронзовые украшения из средневекового могильника.

В 1982 г. этот памятник обследован Северодвинской экспедицией ИИМК под руководством О.В. Овсянникова. Была обнаружена серия металлических и стеклянных изделий.

В 1 км от местонахождения древних предметов найден другой, нетронутый могильник.

Разрушенный могильник получил название Кузомень 1.  
Нетронутый – Кузомень 2.

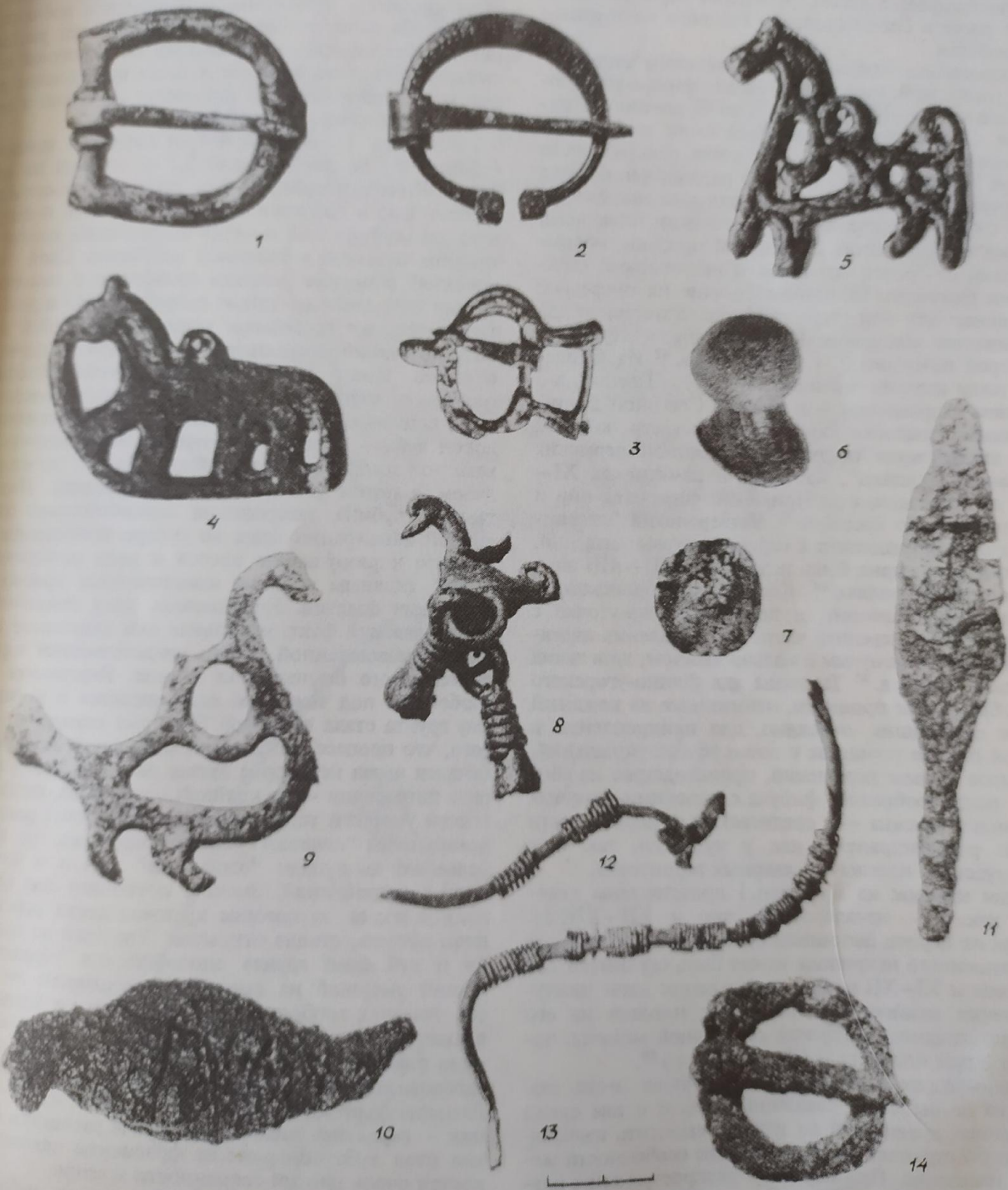




# Кузомень 1.

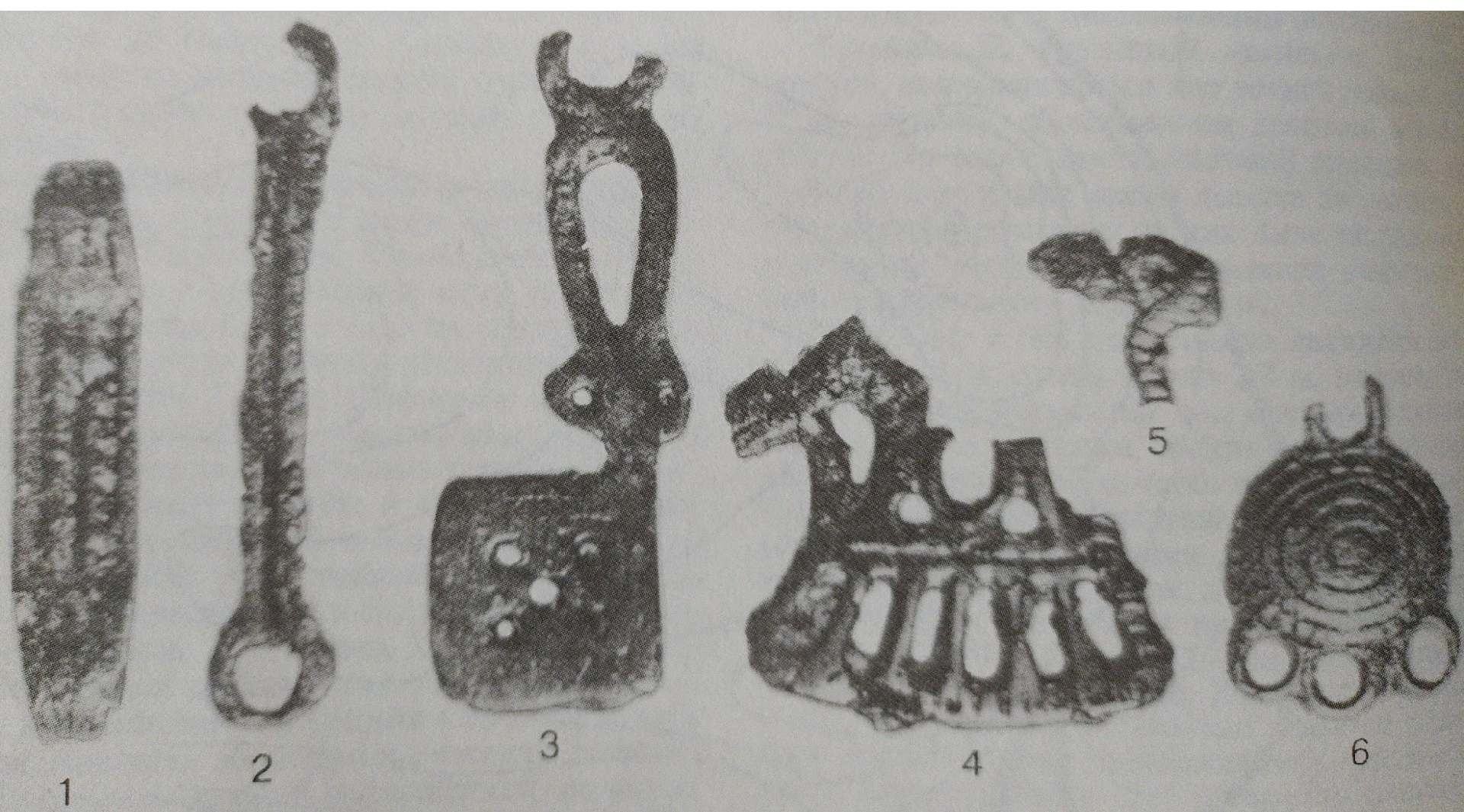
Находки из могильника типичны для средневековых финно-угорских племен X-XIII в.

О.В. Овсянников отмечает, что в данном могильнике не удалось выделить этнографических черт данного населения. В могильнике представлены импортные украшения, характерные для двух крупных областей чудского расселения – Приладожско-Белозерской и Поволжской.



- 1, 3 – бронзовые  
поясные пряжки,  
2 – подковообразная  
фибула,  
4, 5, 8, 9 – бронзовые  
подвески,  
6 – фрагмент  
бронзового предмета,  
7 – денарий Альберта II  
(1018-1064 гг.),  
10 – железный предмет  
11 – наконечник стрелы,  
12, 13 – фрагмент  
шейной гривны,  
14 – железная пряжка.





1, 2 – литые орнаментированные звенья, 3 – подвеска-ключик, 4 – коньковая подвеска, 5 – фрагмент бронзового изделия, 6 – умбоновидная бляшка.

# Кузомень 2.

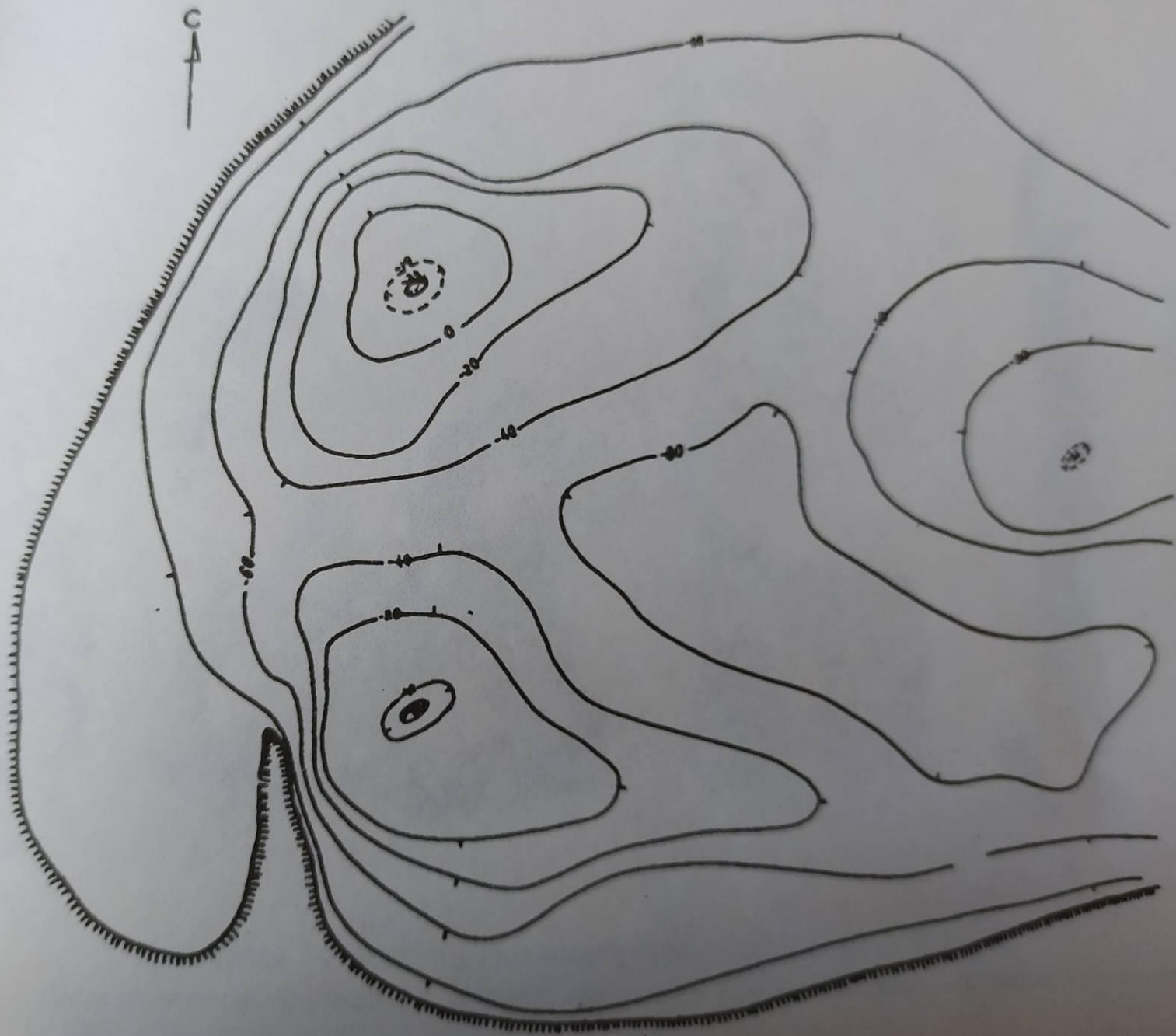
Грунтовый могильник находится на террасе, возвышающейся над речной поймой на 15 м, на мысу.

Здесь выявлено 3 погребения – 2 женских и одно мужское.

Датирован XI-XIII вв.

Угро-финский. Этническая принадлежность не определена. Вероятно, это терская лопь.



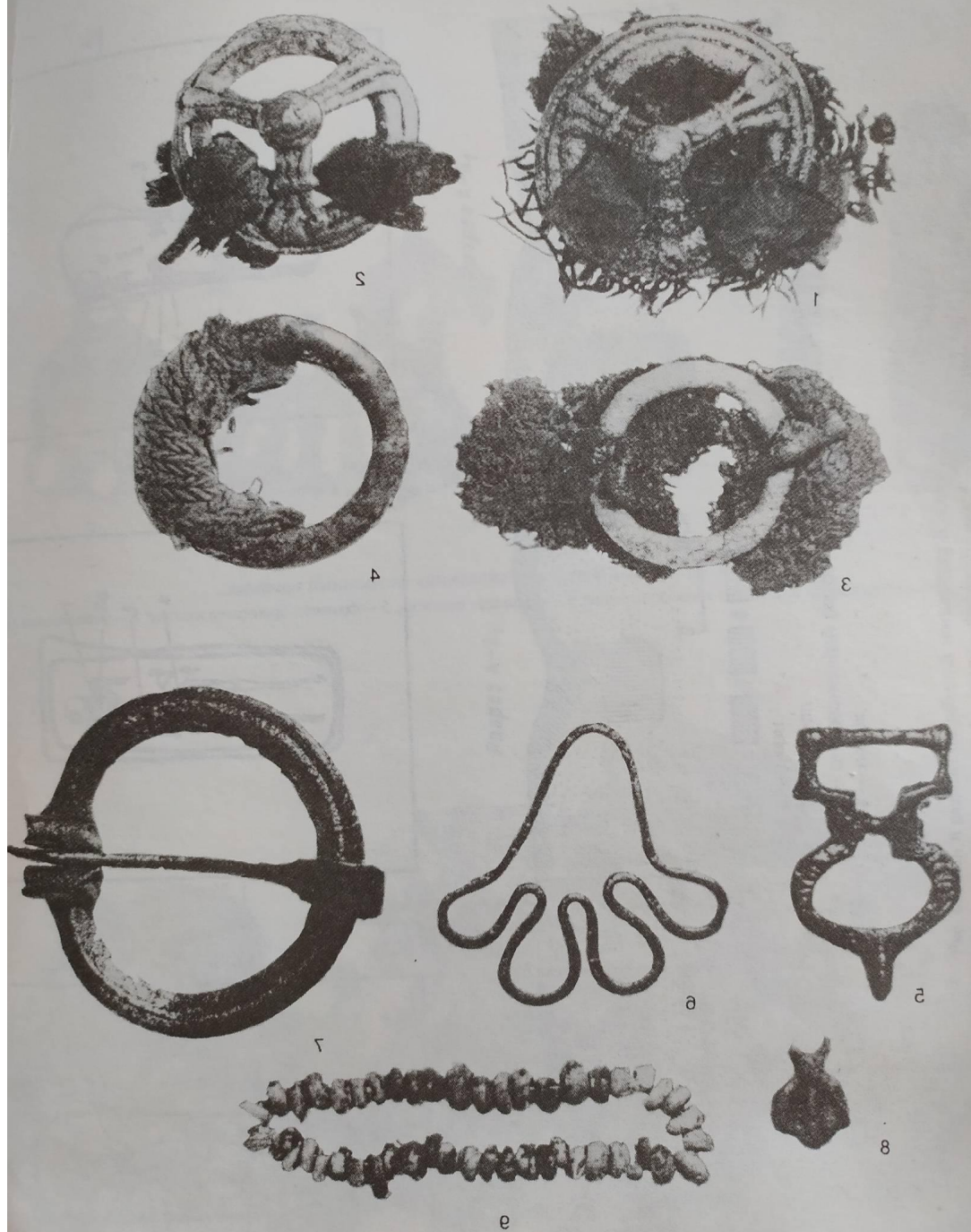


5m



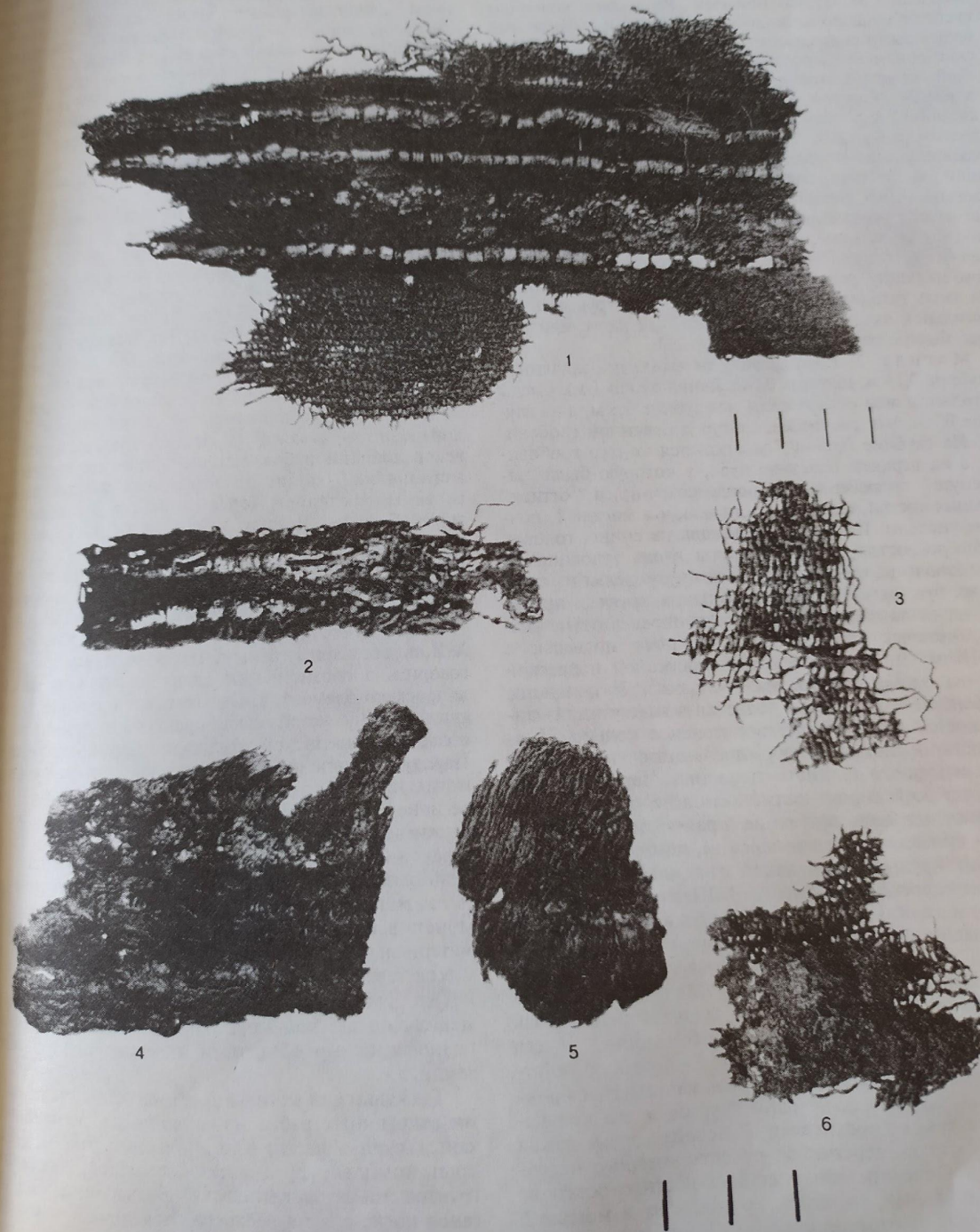
Кузомень II. Могила 2. Остатки шейного украшения





- 1, 2 – разделители  
ремня,  
3, 4 – поясные кольца,  
5 – лировидная пряжка,  
6 – височная подвеска,  
7 – фибула,  
8 – фрагмент лапчатой  
подвески,  
9 – бусы.





ани  
льками  
1),  
кани,  
еха.

1,2 – фрагмент ткани  
с бронзовыми  
спиральками  
(подол юбки, мог. 1),  
3, 6 – фрагмент  
ткани,  
4, 5 – фрагмент меха.

# Тихманьгский могильник.

В августе 1981 г. на окраине д. Тихманьга (Архангельская область, Каргопольский район) в ходе работ бульдозерист обнаружил человеческие кости в перемешку с бронзовыми украшениями. Бульдозерист сообщил в музей, а его сыновья собрали все находки для передачи в музей.

Было выявлено 3 захоронения. 2 ранних и одно позднее (по обряду и по находкам), вероятно XVIII в.

Интерпретация могильника затруднена по причине того что он выявлен не археологами.

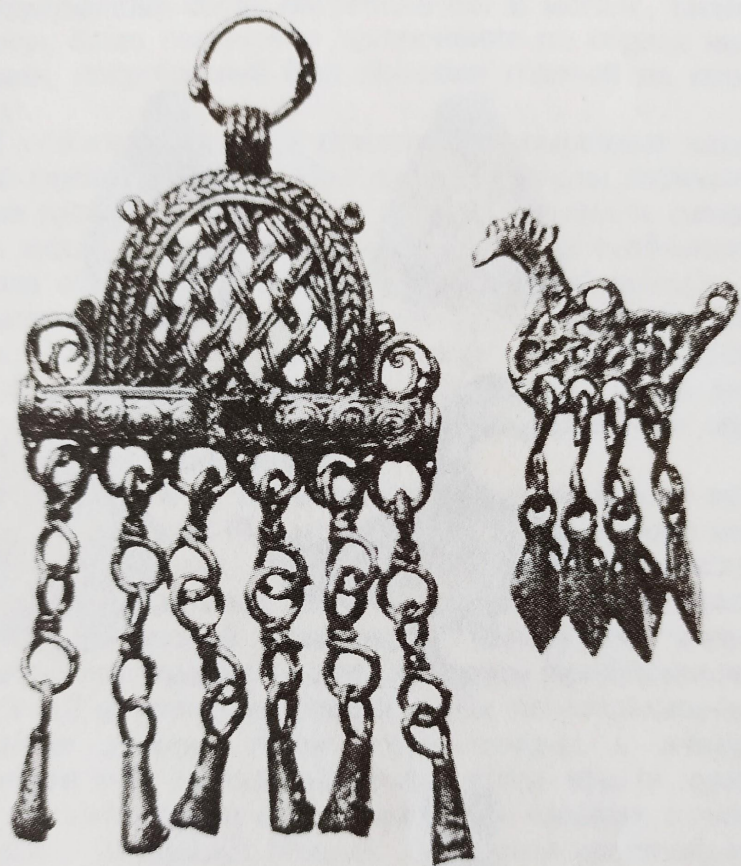


Рис. 10. Могильник у д. Тихманьга.  
*слева* — горизонтальный арочный игольник;  
*справа* — зооморфная подвеска

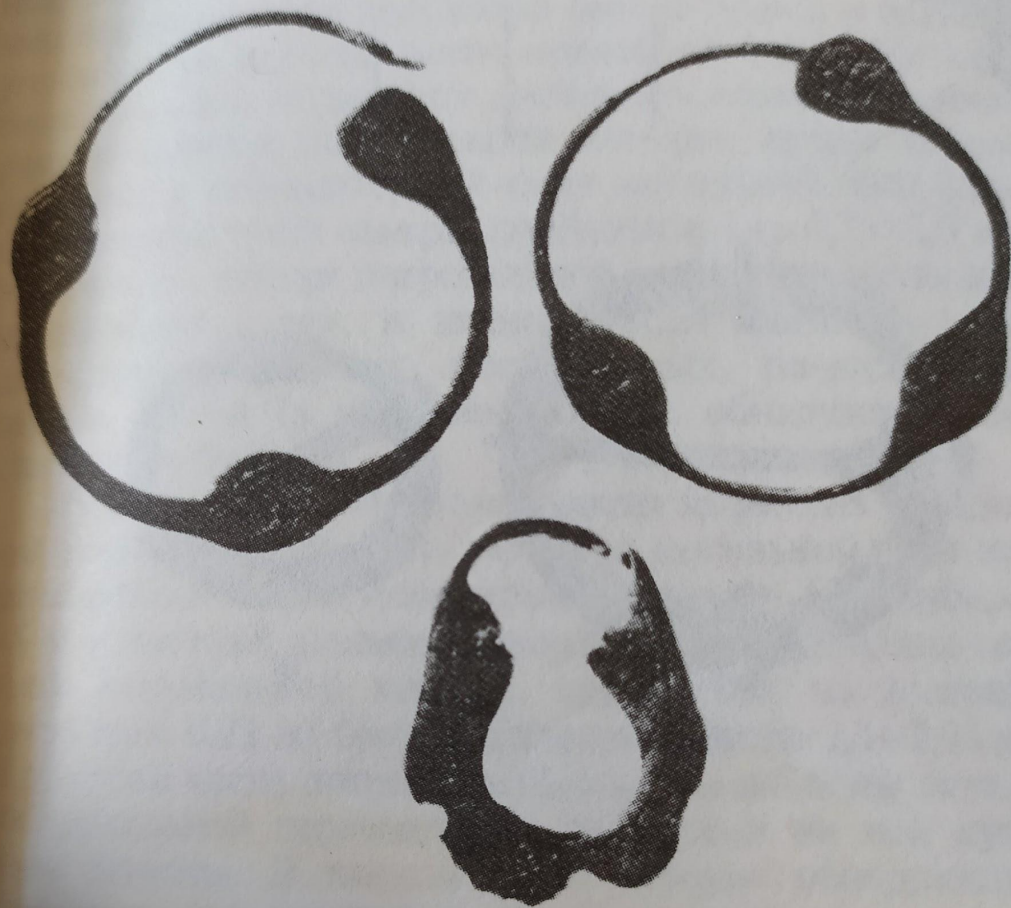
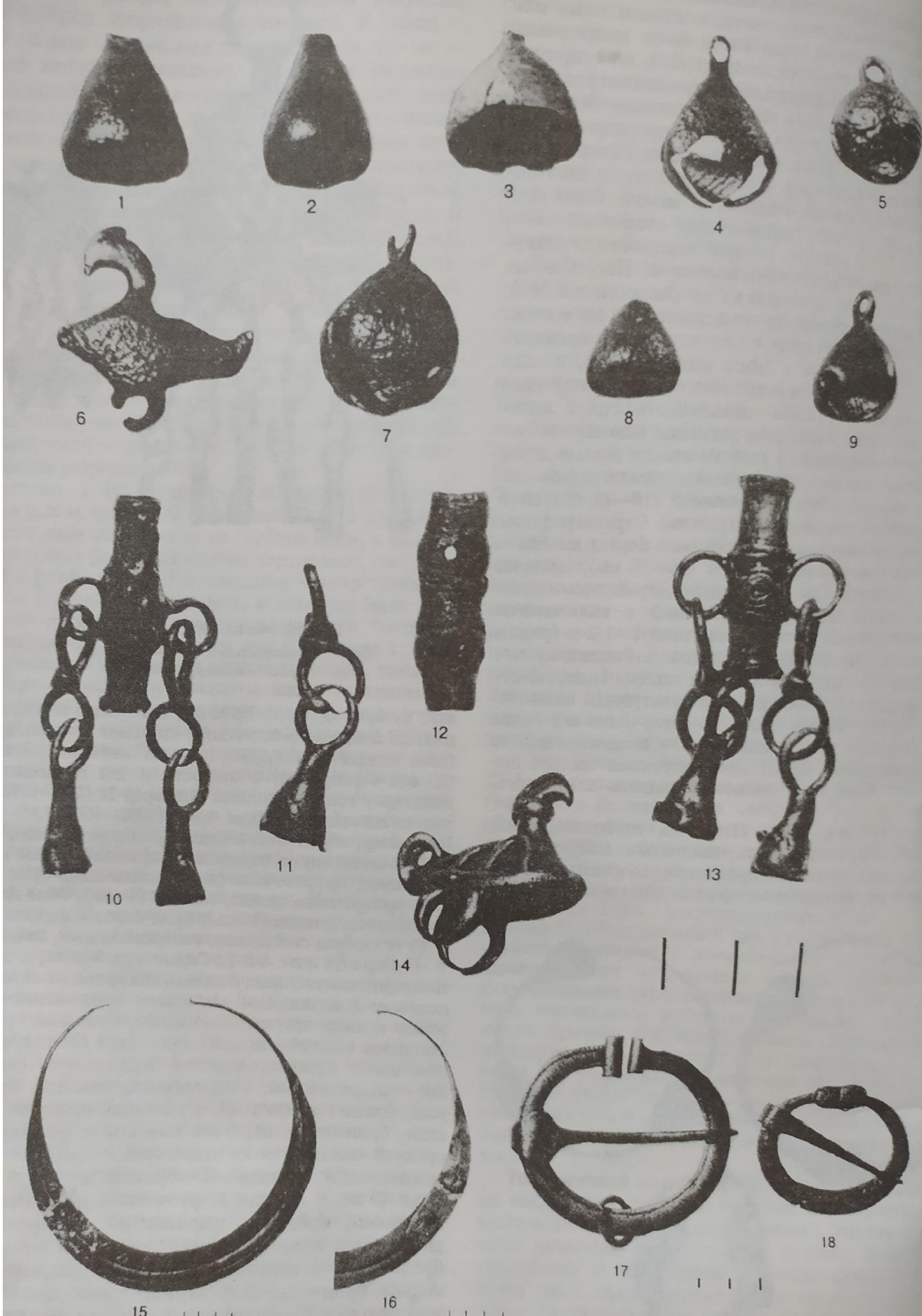


Рис. 9. Могильник у д. Тихманьга. Височные кольца





1-5, 7-9 – бубенчики,  
6, 14 – зооморфные  
подвески,  
10,11, 13 – Ф-образные  
подвески,  
12 – трубчатый  
игольник,  
15 – шейная  
пластинчатая гивна,  
16 – следы ремонта на  
гивне,  
17, 18 –  
подковообразные  
фибулы.

# Благовещенский могильник.

Могильник расположен около с. Благовещенское.

Здесь выявлено 4 погребения.

Трупололожение. Могилы не были засыпаны = разграблены.

Одно из погребений женское.

В окрестностях известны случайные находки «чудских» вещей.

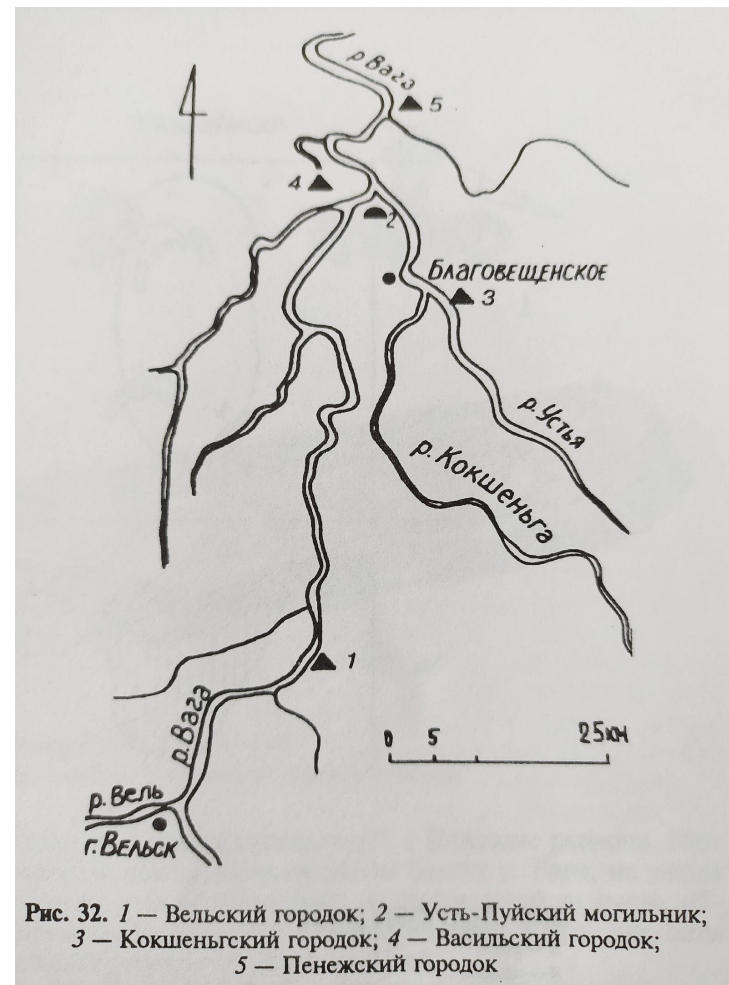
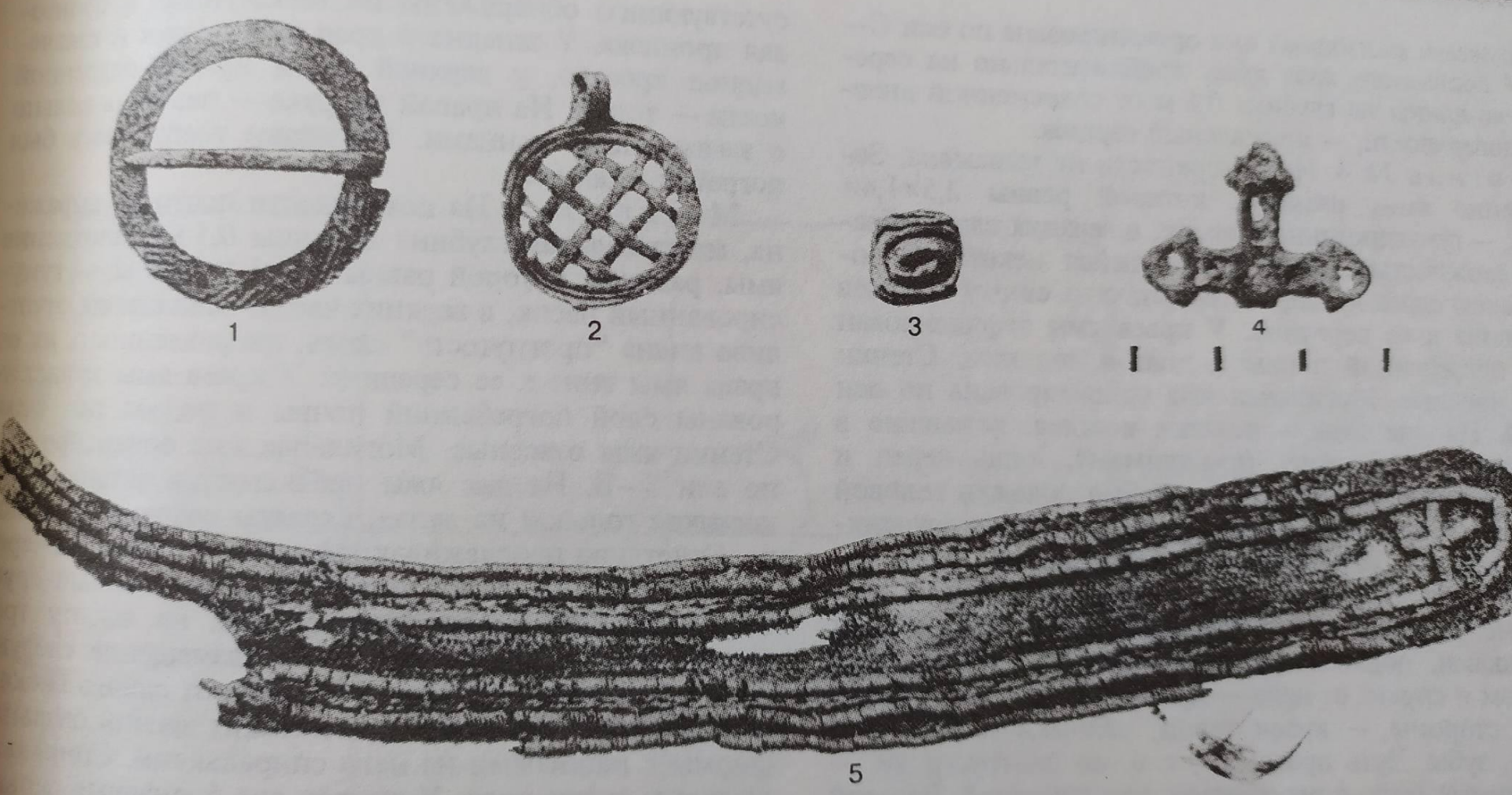


Рис. 32. 1 — Вельский городок; 2 — Усть-Пуйский могильник; 3 — Кокшеньгский городок; 4 — Васильский городок; 5 — Пенежский городок



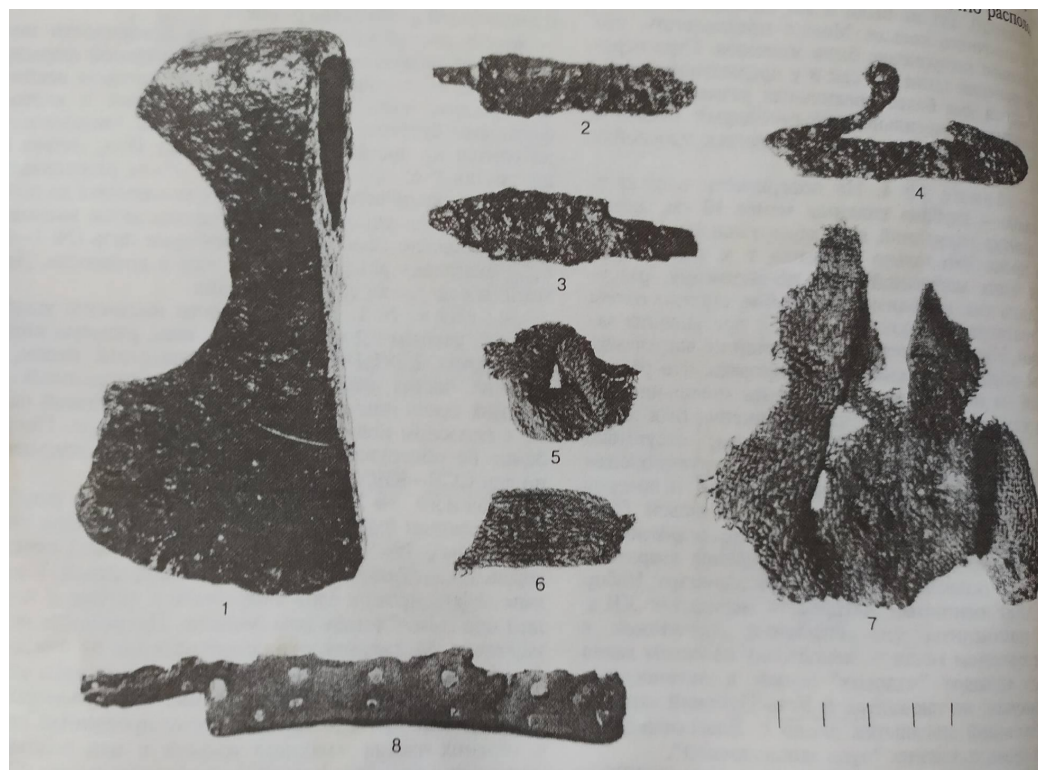
1 – пряжка, 2 – подвеска, 3 – бусина, 4 – крестик «киевского» типа, 5 – налобное украшение «венчик»



# Усть-Пуйский могильник

У д. Усть-Пуя в 1978 г. В.А. Назаренко выявил могильник на левом берегу р. Ваги – при впадении в нее р. Пуи.

Выявлено 7 могил, 5 из которых разграблены.



1 – топор, 2,3 - фрагменты ножей, 4 – кресало, 5-7 – фрагменты тканей, 8 – фрагмент кожи с бронзовыми заклёпками от ножен

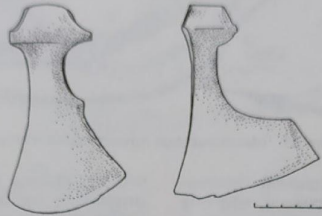
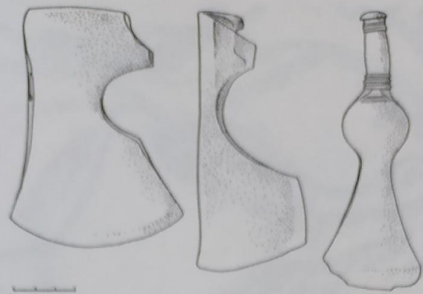


Рис. 38. Бассейн р. Ваги. Случайные находки.

Вверху — железные топоры. X—XIII вв.; внизу — бронзовые подвески-украшения. XI—XII вв.  
Вельский краеведческий музей

# Случайные находки.



**А было ли что-то кроме  
могильников?**

Помимо погребений на  
Архангельском Севере  
встречаются также и клады.

Их очень мало. И все они найдены  
случайно. Вероятно, любители  
металлопоиска могут знать гораздо  
большее количество кладов.

# Архангельский клад



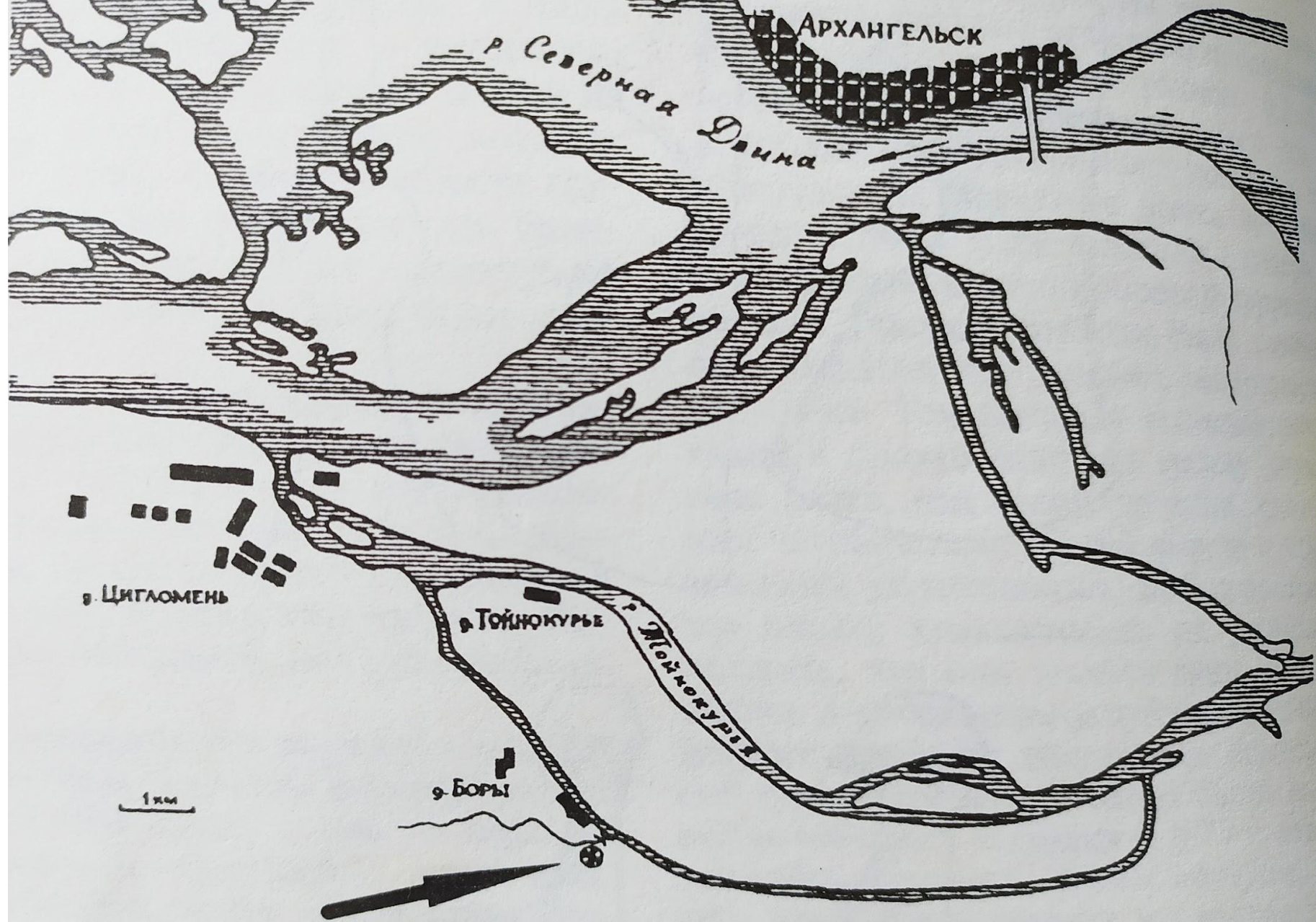
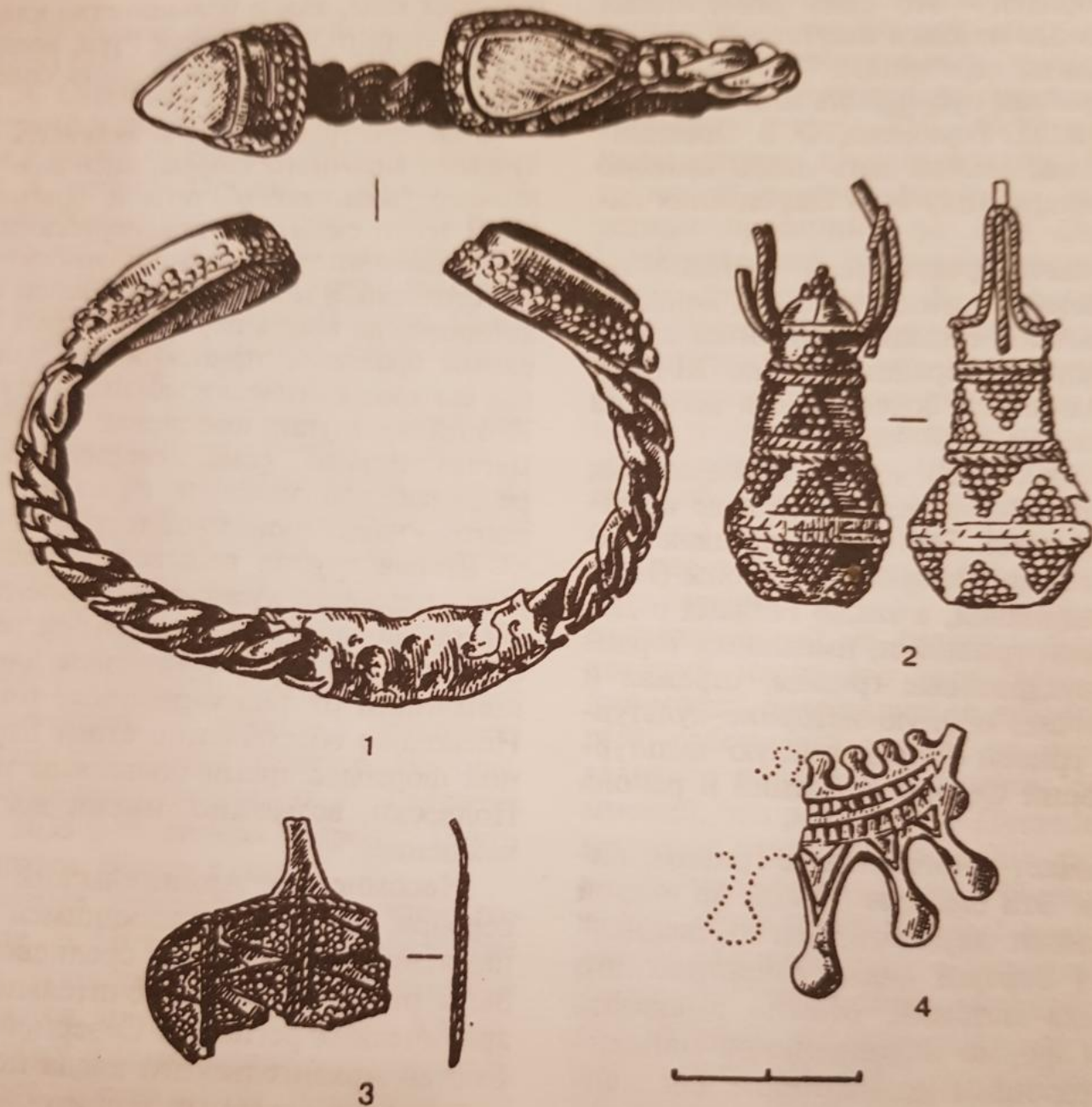


Рис. 39. Место находки Архангельскогоклада

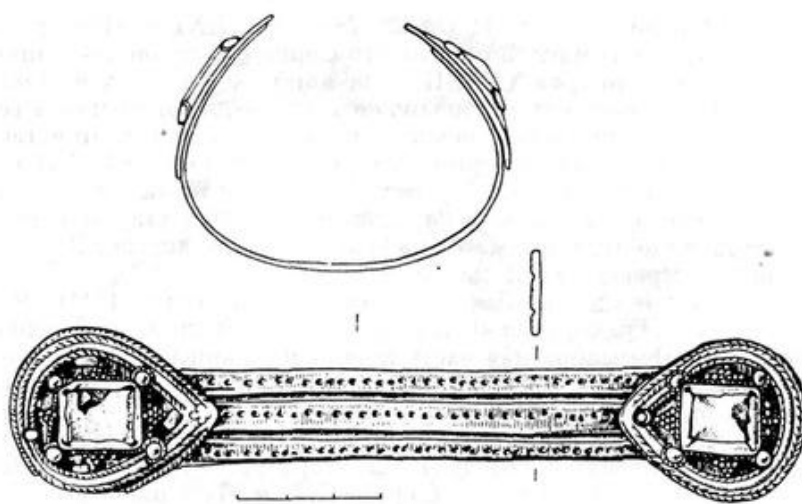
По рассказам нашедших клад, основная группа находок залегала довольно компактно на площади приблизительно 2 на 4,5 метра. Клад был зарыт на первой подпойменной террасе, приблизительно на высоте 1,8 м над уровнем воды (на сентябрь 1989 г) на правом берегу небольшого ручья, впадающего в реку Вихтуй».

«Клад представляет собой сокровище серебра общим весом 1632,57 г., состоящего из более 2000 западноевропейских денариев, трех саманидских дирхемов и вещевой части весом 270,67 г. Судя по составу монет, клад датируется 30-ми гг. XII века

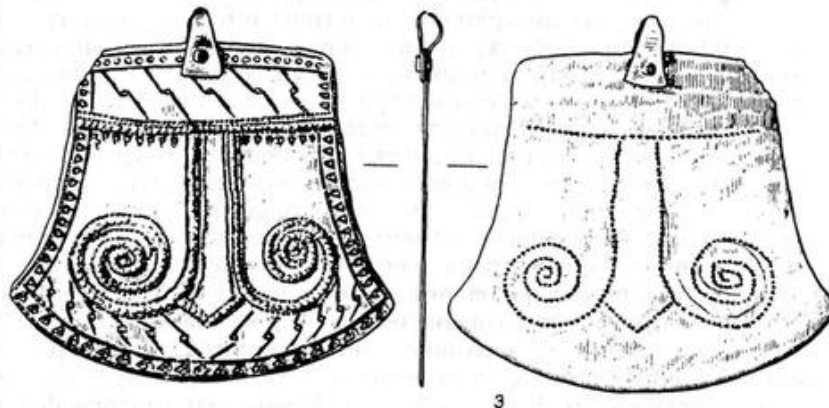
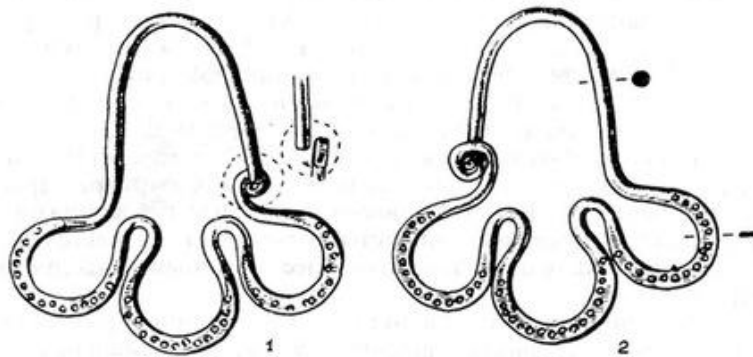




1 - витой  
браслет, 2 –  
фрагмент  
височного  
кольца  
волынского типа,  
3 – фрагмент  
лунницы, 4 -  
фрагмент  
семилопастного  
височного  
кольца



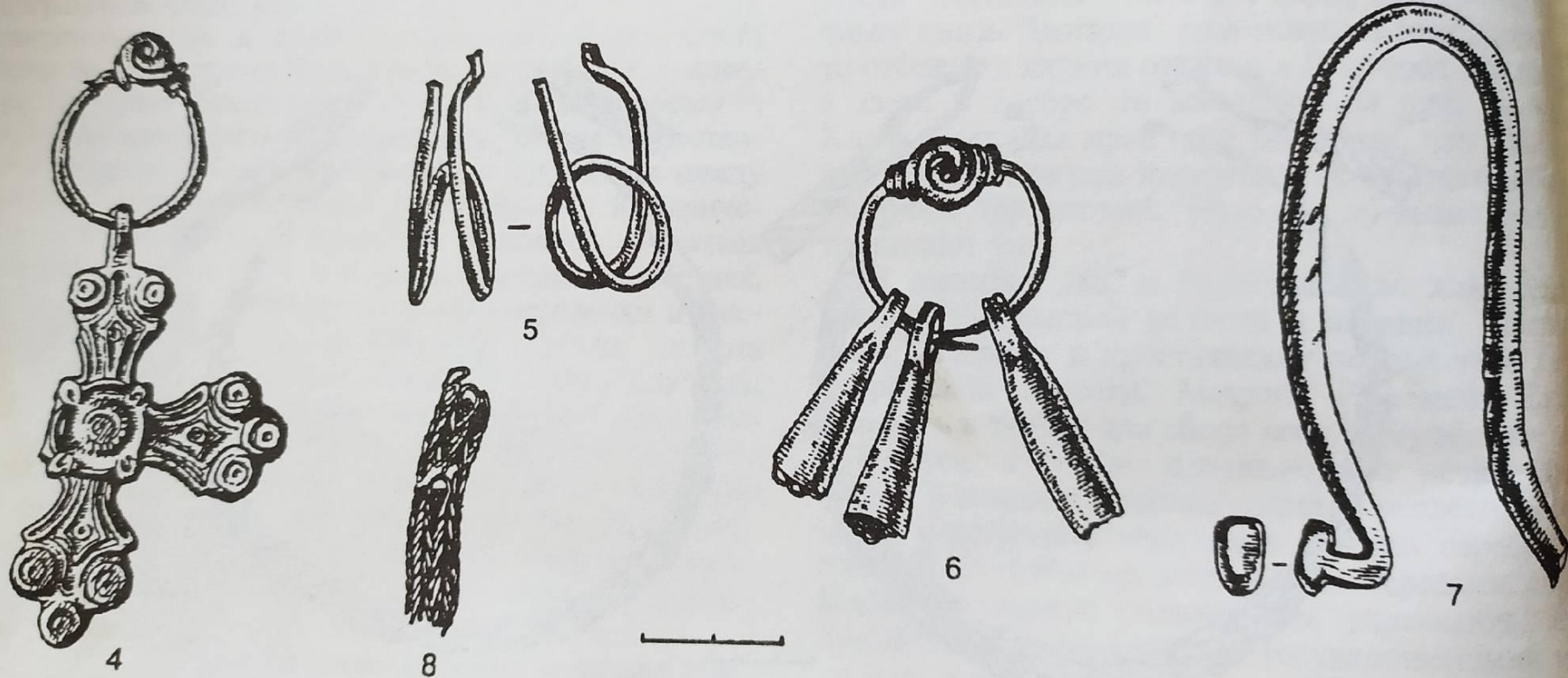
Илл. 3. Архангельский клад. Пластинчатый браслет



Илл. 4. Архангельский клад. Петлеобразные и топорovidная подвески

- пластинчатый браслет

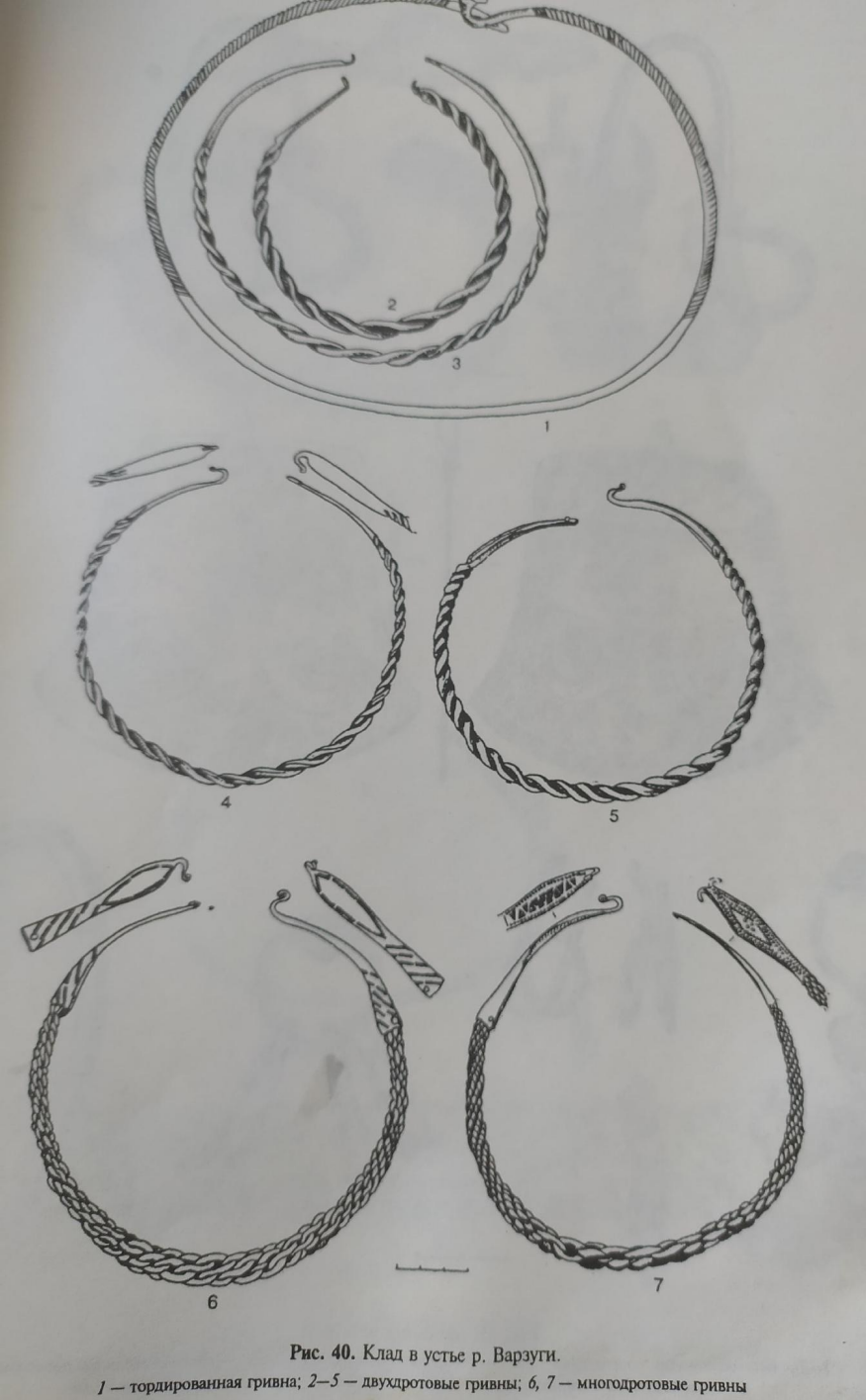
– петлеобразная и топорovidная подвески



4 - крестообразная подвеска, 5 – куски серебряной проволоки, 6 – наконечник цепочек на кольце, 7 – обломок гривны, 8 – фрагмент плетеной цепочки.



В сентябре 1887 г. в ½  
от устья Варзуги  
наподелёку от  
р. Индерки был  
крестьянкой  
Матрёной  
Ефремовной  
Лопатиной найден  
Варзужский клад



источники сообщают что в  
Кемской волости крестьянами  
был найден Кемский клад,  
источники сообщают что в Кемской  
состоящий из 2 шейных гривен.  
волости крестьянами был найден  
Кемский клад, состоящий из 2  
шейных гривен.

И последнее...

# Ортинское городище

**Ортинское городище** — археологический памятник. Оно было обитаемым приблизительно в VI—X веках. Расположено в Ненецком автономном округе, на правом берегу Печоры, в 90 км ниже Нарьян-Мара, в районе впадения в неё реки Ортина. Городище представляло собой прямоугольную деревянную крепость с земляным валом и рвом. Стены были сооружены из вертикально поставленных бревен.

Есть предположения, что Ортинское городище было племенным центром древнего арктического народа сиртя, населявшего эти места до прихода в низовья Печоры ненцев.

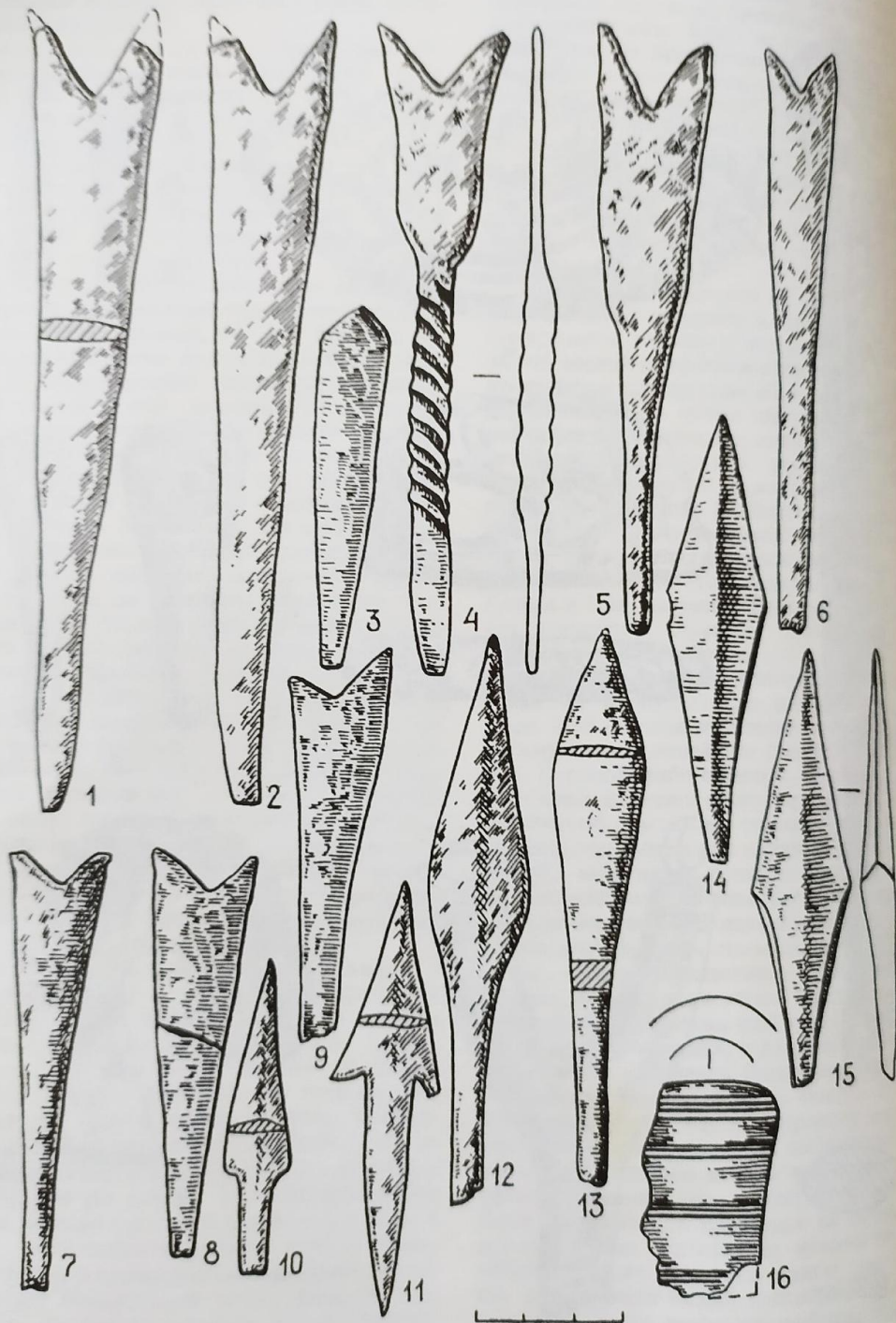


Открыл и изучил Ортинское городище — археолог О. В. Овсянников. При раскопе Ортинского городища силами Архангельской археологической экспедиции найдены многочисленные артефакты, в том числе: около 1500 предметов из чёрного и цветного металла, костяные наконечники стрел, культовые предметы с изображением животных исполненных в так называемом «зверином стиле», в частности, литые бронзовые изображения пантеры и медвежьей головы.

Это позволило О. В. Овсянникову после проведения комплексного анализа находок, а также их сравнения с артефактами обнаруженными при раскопках Городецкого городища, сделать предположение, что Ортинское городище входит в контактную зону местного и пришлого населения с легендарным народом сиртя.

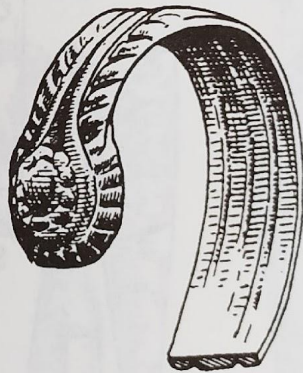
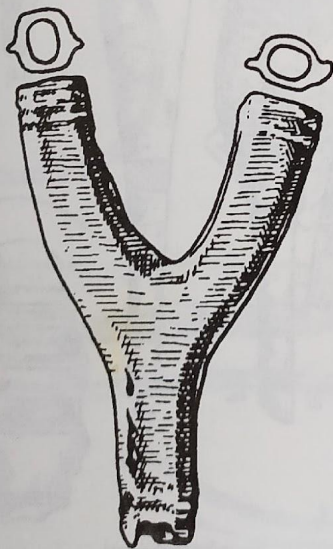
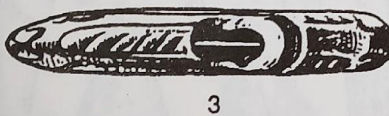
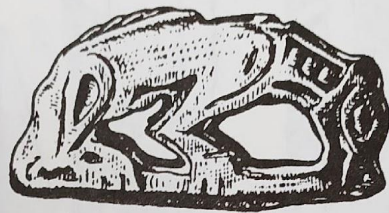
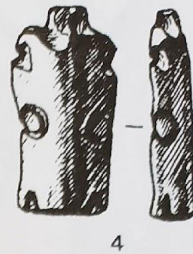
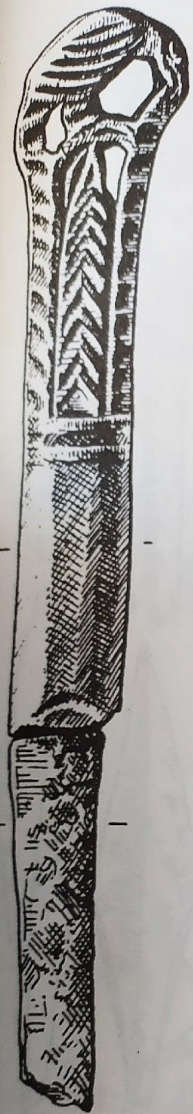
В русских летописях XI—XIV века они назывались «печора», а в ненецких преданиях — сиртя, а также — сихиртя и сииртя.





1-3 – железные  
наконечники  
стрел,  
4-15 – костяные  
наконечники  
стрел,  
16 – костяная  
часть  
составного  
наконечника  
стрелы.





1

2

4

3

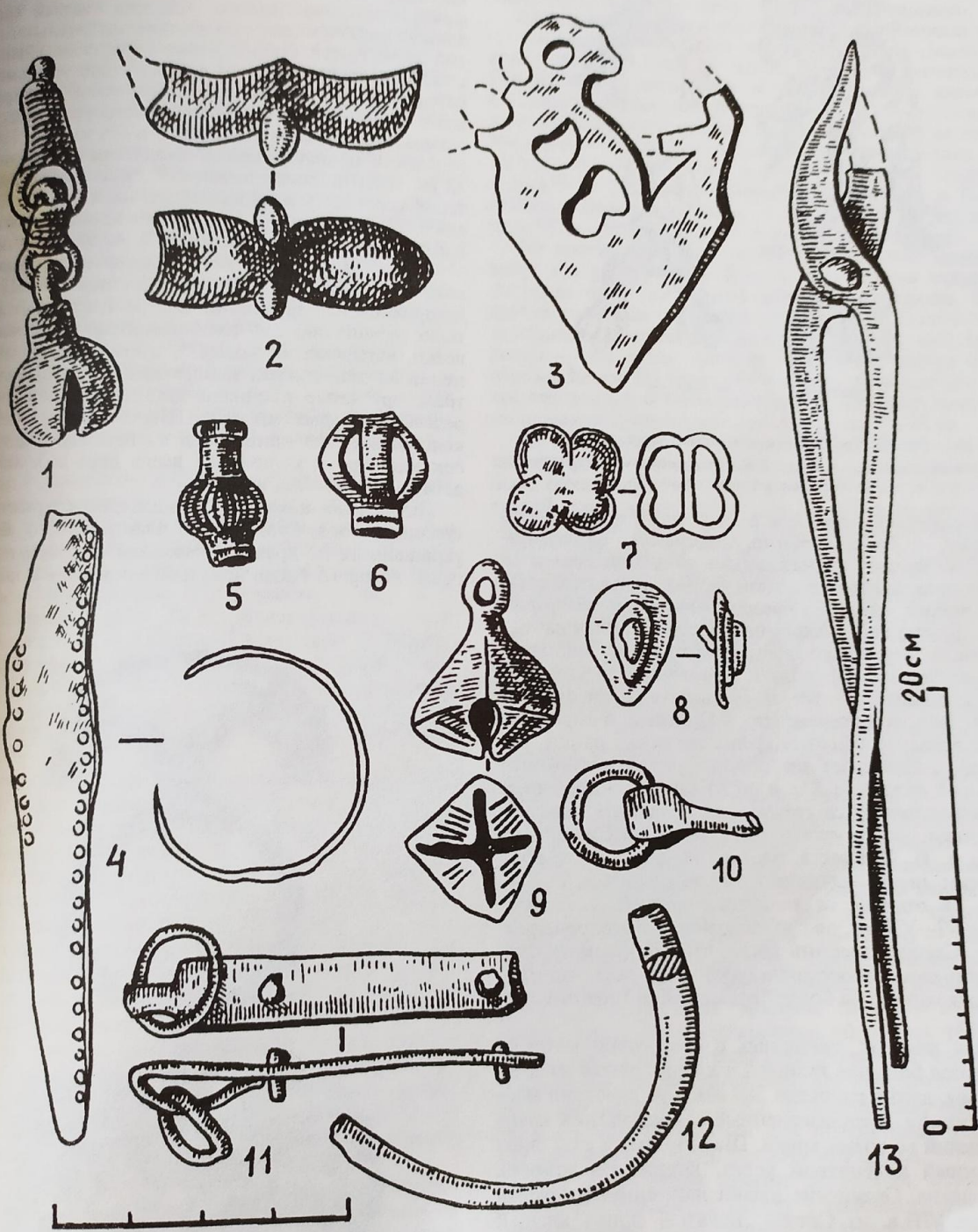
5

7

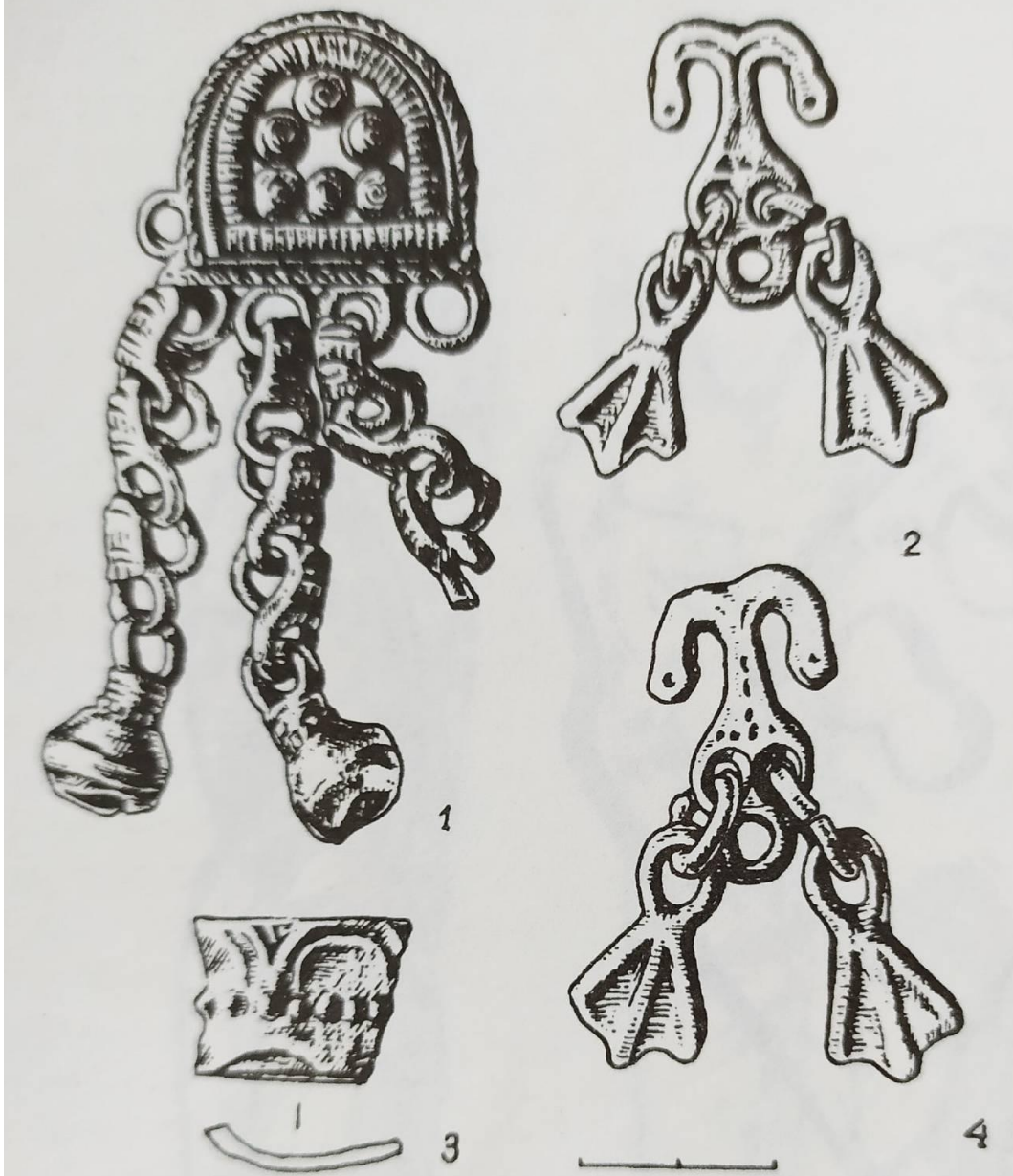
6

- 1 – фрагмент  
железного ножа  
или кинжала с  
литой бронзовой  
рукоятью,  
2 – бляха с  
трёхъярусным  
изображением  
животного,  
3 – фигура  
пантеры,  
4 – голова медведя,  
5 – украшение-  
амулет  
6 – «рогатый  
предмет»,  
7 – фрагмент  
пластинчатого  
браслета.



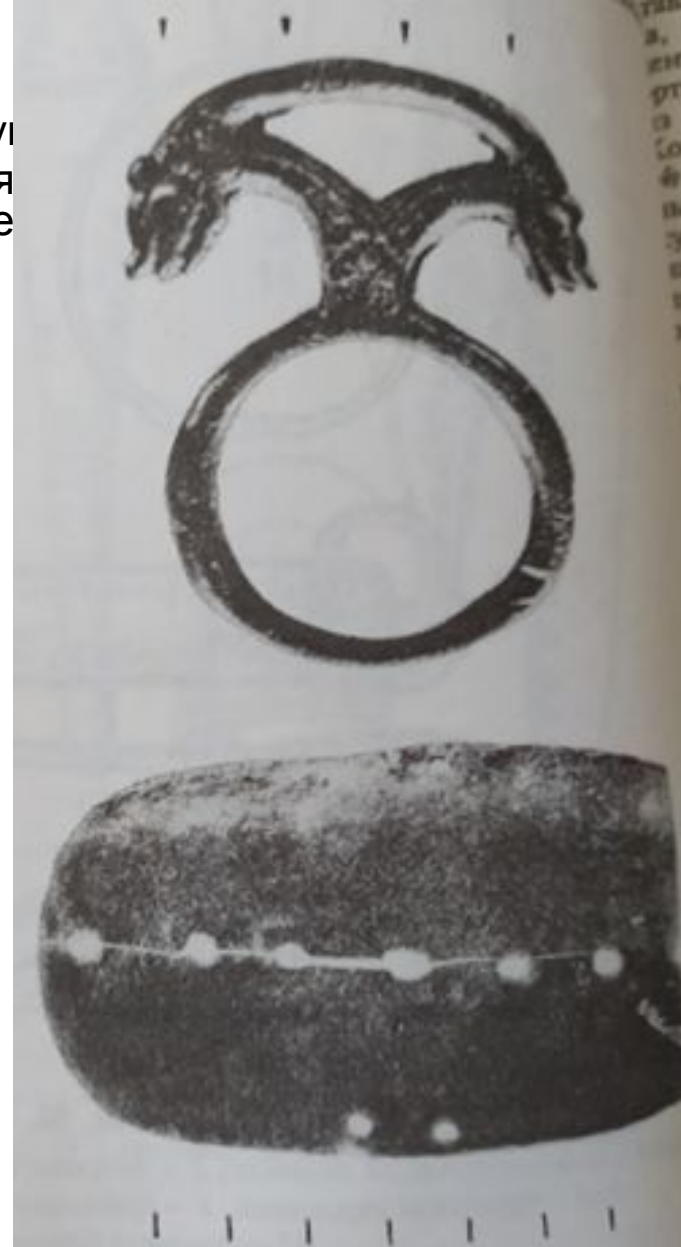


- 1 – фрагмент бронзовой шумящей подвески,  
 2 – фрагмент серебряного украшения,  
 3 – фрагмент бронзового украшения (ажурная пластинка)  
 4-8 – бронзовые украшения,  
 9 – бронзовый бубенчик,  
 10 – железный пробой с кольцом,  
 11 – железная оковка,  
 12 – фрагмент бронзового прута,  
 13 – железные кузнечные клещи.



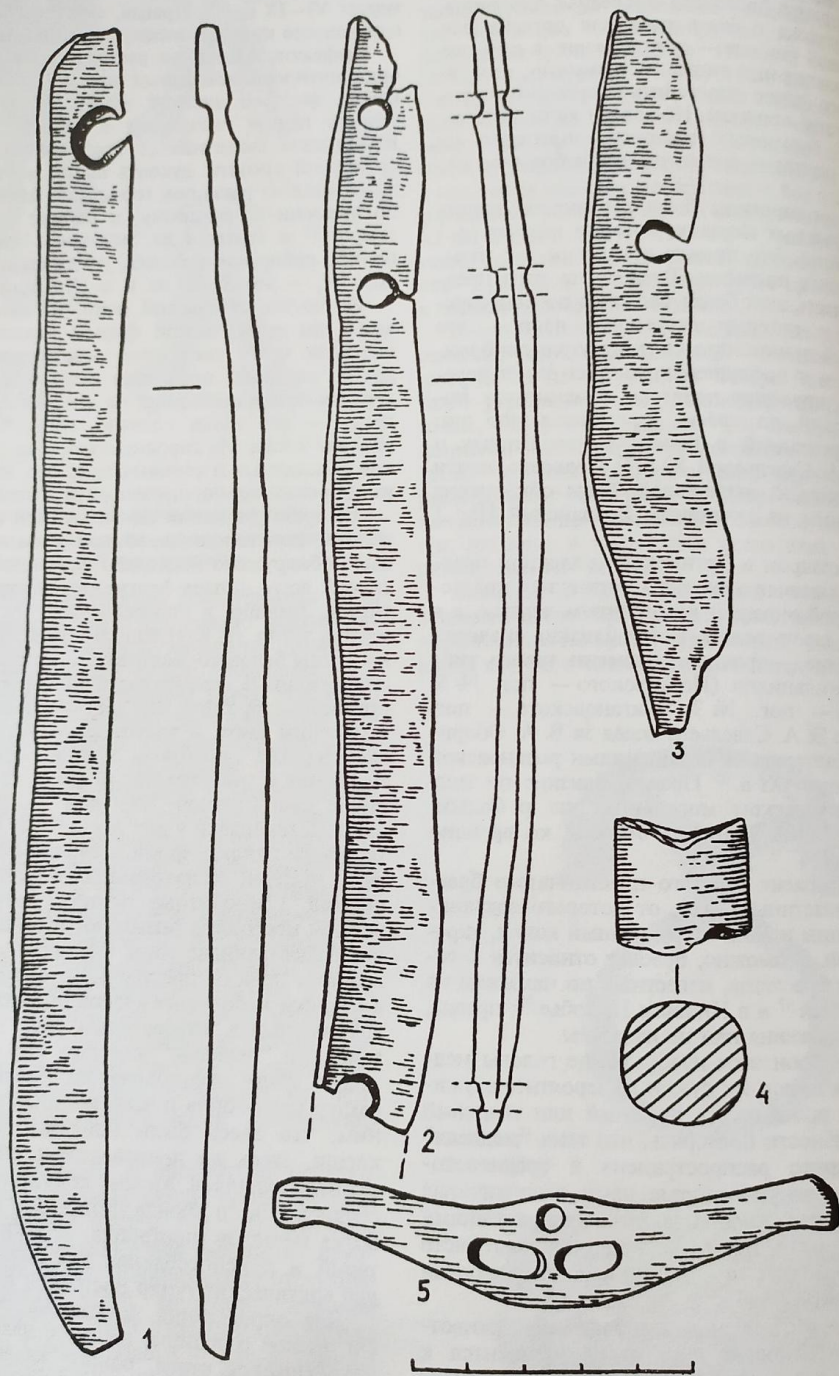
не у  
гы я  
аше

Бронзовые и серебряные украшения.  
1 - арочная шумящая подвеска, 2,4 - фрагменты  
якорных подвесок, 3 - фрагмент серебряного  
украшения.



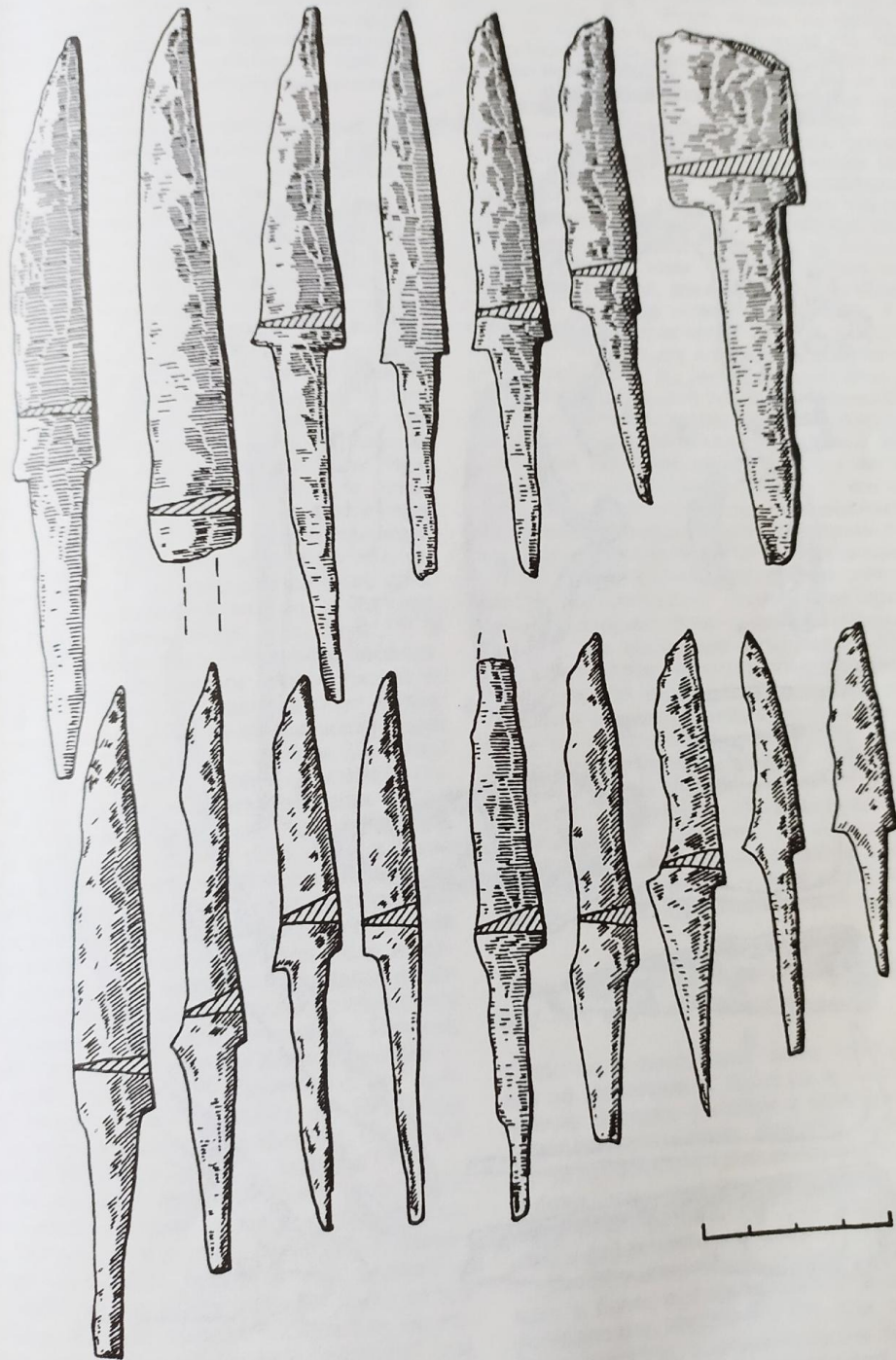
Вверху бронзовое поясное кольцо,  
внизу - бронзовый щиток для  
пальцев лучника.



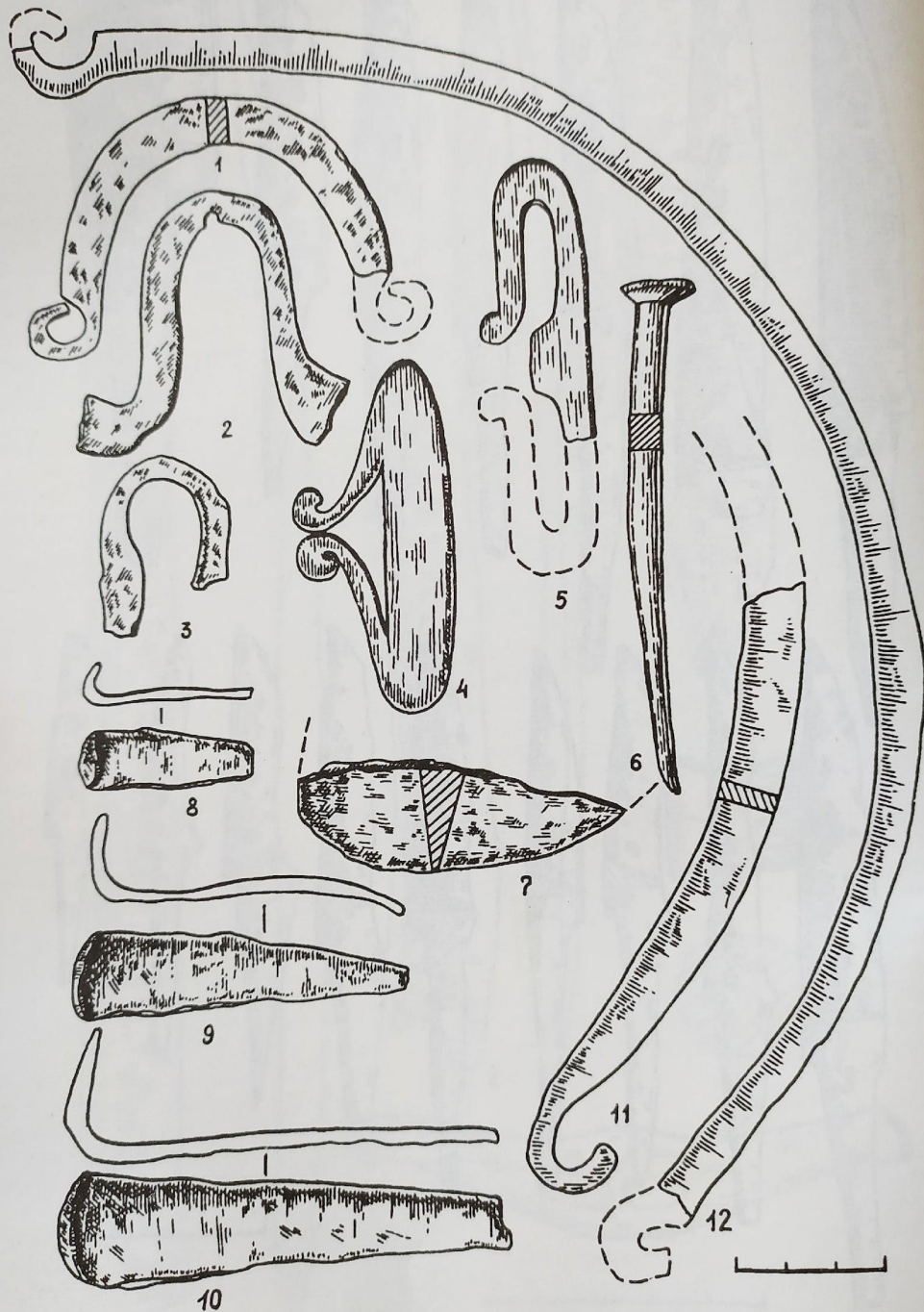


Изделия из кости.  
1-3 – накладка,  
4 – шахматная  
фигура,  
5 – деталь упряжи.

# Железные НОЖИ







1, 2, 11, 12 – дужки от котлов,  
3 – бронзовая петля от котла  
4,5 – железные кресала,  
6 – железный гвоздь,  
7 – фрагмент лезвия топора,  
8-10 – железные резцы.

Спасибо за внимание!

