

Здравствуйте, всем!

Начинаем изучать новый вид искусства.

Запишите теорию в тетрадь (кратко), посмотрите рисунки (их названия писать не нужно).

Отгадайте, какими материалами созданы рисунки (в другой презентации).

Записи в тетради и ответы высылайте мне.

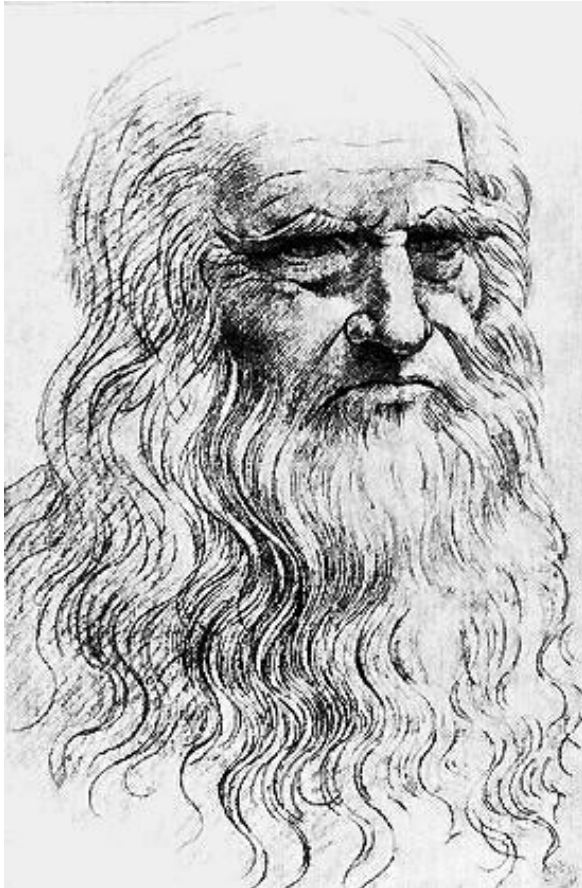
**ГРАФИКА** – вид изобразительного искусства, который включает *рисунок* и печатные художественные изображения.

Основа графического изображения –  
**бумага.**

# ВИДЫ ГРАФИКИ:

## УНИКАЛЬНАЯ

(рисунок, выполненный  
в единственном экземпляре)



## ТИРАЖНАЯ

(графические изображения,  
размноженные с помощью  
специальной техники):

**Гравюра**

**Книжная графика**

**Плакат**

**Прикладная графика**  
(открытки, этикетки)

**Компьютерная графика**

В графике существуют те же выразительные средства, что и в живописи: композиция, ритм, перспектива, формат, светотень (если рисунок с тоном), колорит (если графика цветная).

Кроме того в графике есть собственные (специальные)  
выразительные средства:

- Линия
- Штрих
  - Тон
- Контур
  - Пятно
- Фон листа

*В портрете девочки главные выразительные средства – тон, пятно. Портрет Бестужева-Рюмина создан одной линией, одним контуром. Тем не менее он тоже выразительный и понятный.*



О.А. Кипренский.  
Портрет калмыцкой девочки.  
*Тоновый рисунок*



А.А. Ивановский.  
«М.П. Бестужев-Рюмин»  
*Контурный рисунок*

# Материалы рисунка:

## Карандаш

## Древесный уголь



О.А. Кипренский. Портрет А. Томилова

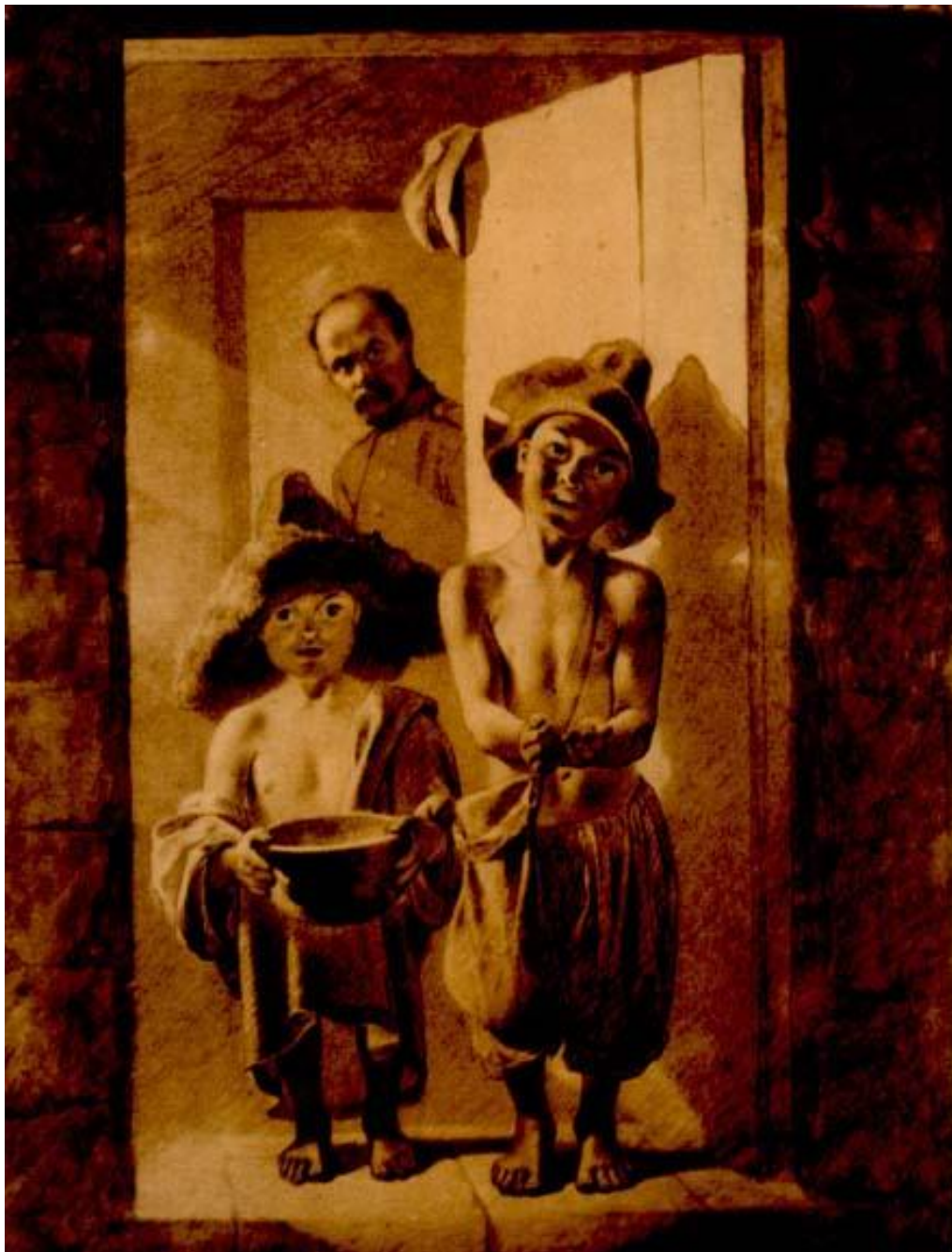


А. Дюрер. Портрет девочки

Сепия и сангина часто продаются в виде мелков.  
Раньше эти материалы также разводили водой и рисовали ими,  
как акварелью.







**Сепия** –  
светло- или тёмно-  
коричневое  
красящее вещество.  
Раньше его  
приготовляли из  
чернильного мешка  
морского моллюска  
(сепии). Сейчас  
получают  
искусственным путём.

Т.Г. Шевченко. Дети-байгуши





**Сангина** –  
материал для  
рисования  
красноватого  
цвета,  
изготавливаемый  
преимущественно  
в виде палочек  
из каолина (белой  
глины) и оксидов  
железа.

А. Ватто. Голова старика

Тушь – жидкое  
красящее вещество,  
изготавливаемое из сажи.  
Тушью можно рисовать  
пером или кистью.



А. Дюрер. Портрет жены



# Тушь



А. Дюрер. Купидон, ворующий мёд. Перо, чернила и акварель на бумаге



А. Матисс.  
Женский портрет.  
Тушь, перо. 1944.





Врубель М.А. иллюстрация к поэме М.Ю. Лермонтова "Демон". 1890-91 бумага, акварель, тушь. ГРМ



# Пастель –

цветные карандаши из красочного порошка без оправы.

Красочные слои накладываются один на другой, не просвечивая.

Рисунки, выполненные пастелью, отличаются мягкостью тонов, бархатистой поверхностью.



С. Выспаньский. Портрет девочки.



Когда художники используют в технике ПАСТЕЛИ цвет как основное выразительное средство, это сближает ПАСТЕЛЬ с живописью.



Э. Дега. Голубые танцовщицы.

**Акварель** – краски на растительном клее, которые разводятся водой.

Акварель отличается **прозрачностью** красок, сквозь которые просвечивает тон и фактура бумаги.

Акварельным рисункам присущи свежесть и чистота цвета.



А. Брюллов.  
Портрет Н.Н. Пушкиной



*В этом рисунке лица Христа и апостола Петра даны несколькими мазками краски. Лодка с апостолами – не закрашенное пятно коричневой бумаги.*



А.А. Иванов. "Хождение по водам". Бумага, акварель, белила.





У. Тёрнер. Фирвальдштетское озеро

**Гуашь** – клеевые водорастворимые непрозрачные краски с примесью белил. После высыхания одного слоя его легко перекрыть другим. Работы, выполненные гуашью, отличаются матовостью и бархатистостью.



В. Серов. Зимой. 1898 г. Бумага, пастель, гуашь



Техники **акварели** и **гуаши** занимают промежуточное положение между *графикой* и *живописью*.



П.И. Петровичев. Ночь. 1910 г. Картон, гуашь.