

# Угóрська Республіка Magyar Köztársaság



Прапор



Герб



KINNESKA

70633

Egis

70633

70633





*ZIS*

ZIS

Т 953 АА 32

АВТОЗАП

ИСТРУМЕНТЫ





RABA

HZ-2694

HZ-2019





31 TISZAI PU.



IROSZ PREMIER



EHLF-592

12 Eszékváros







# Естергом





театр

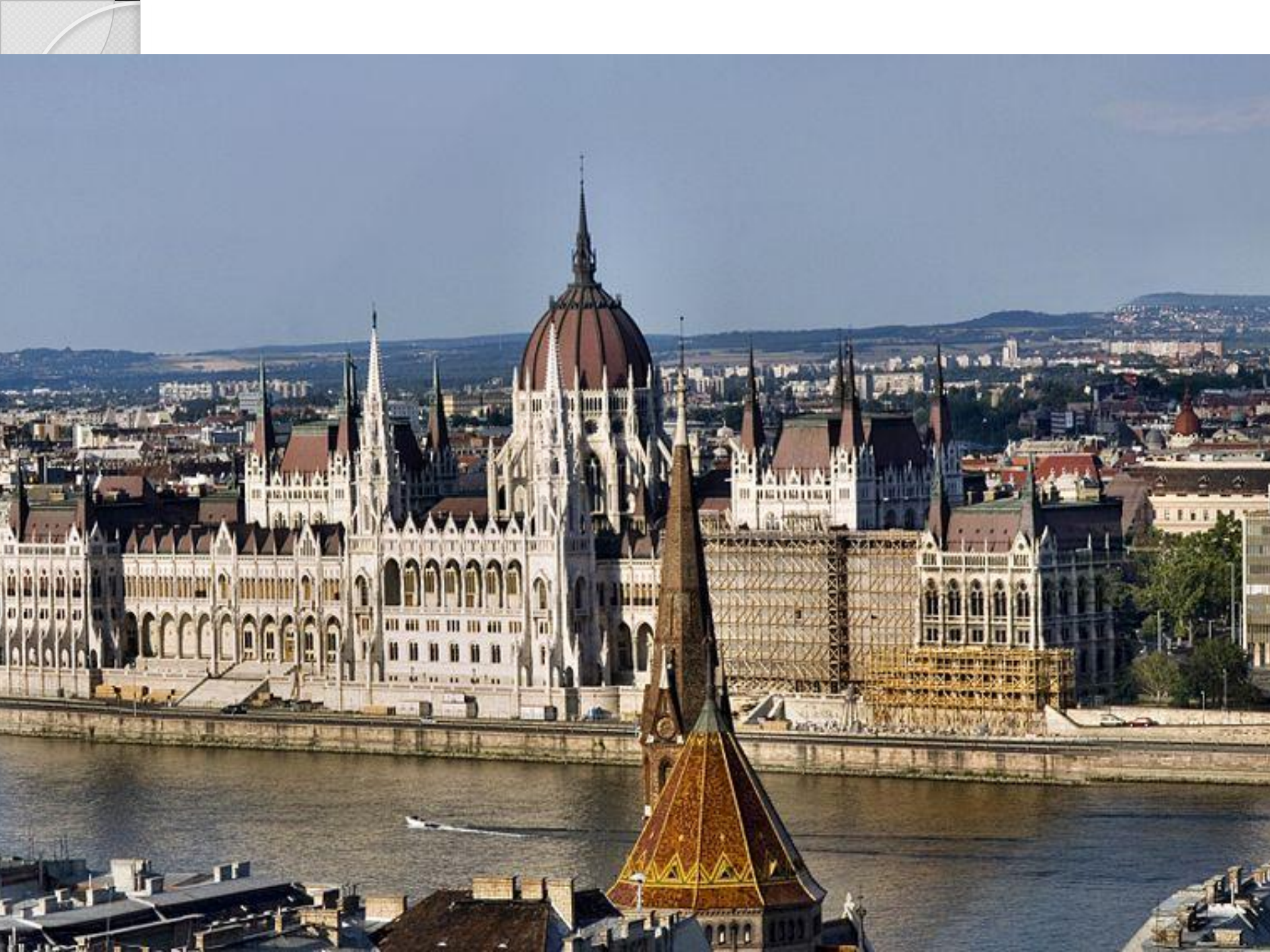




# Музей









# «Візитна картка Угорщини»

**площа:** 93030 км<sup>2</sup>

**населення:** 10,114 мільйонів (2001).

**столиця :** Будапешт

**державний лад:** парламентська республіка, унітарна держава

**склад регіону:** 19 областей

**офіційна мова:** угорська.

**грошова одиниця:** угорський форинт=100 філерам( HUF )



# «ЕГП Угорщини»



Держава в Центально-Східній Європі на перетині транзитних шляхів

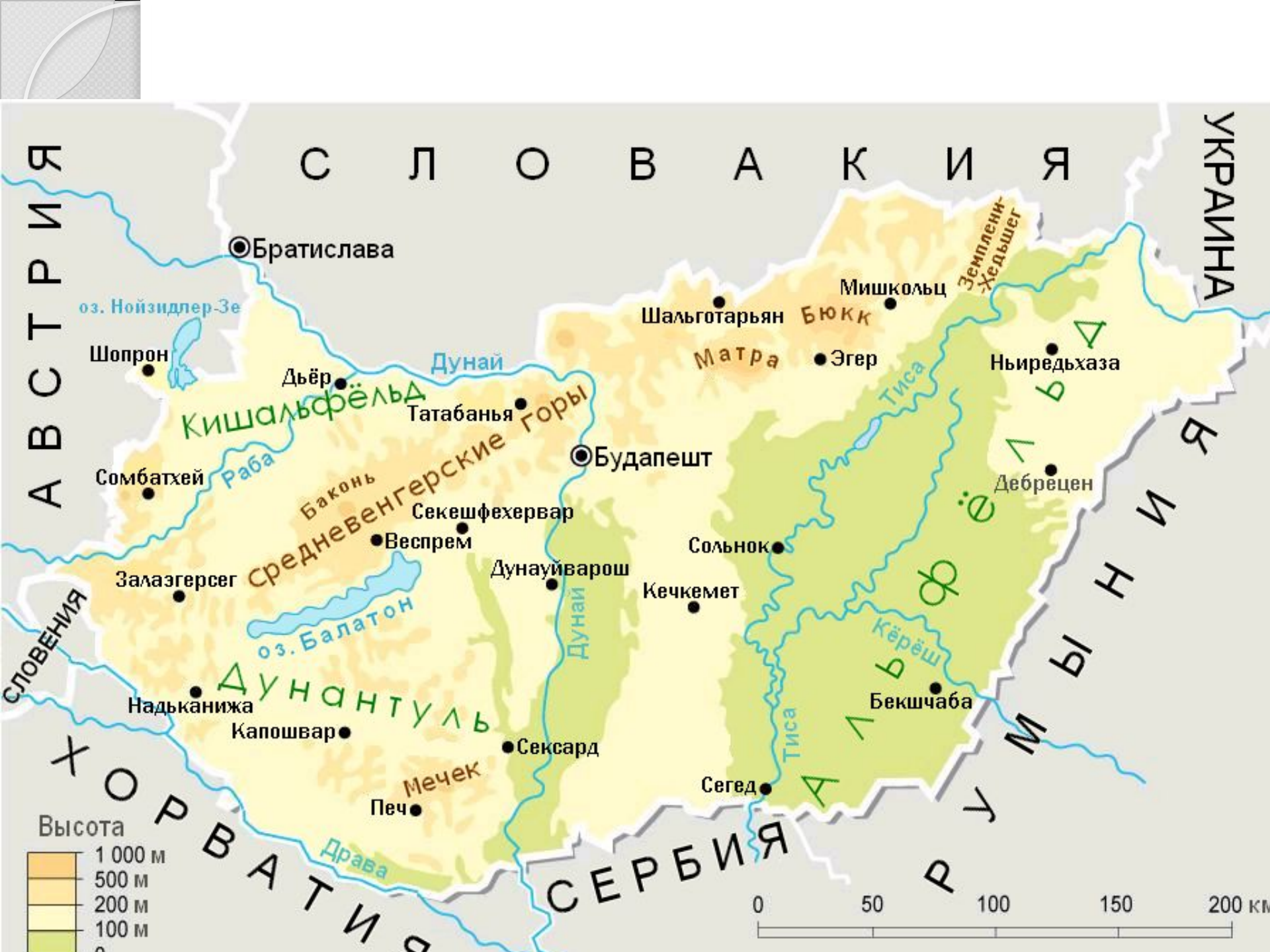
Межує з: Словаччиною, Україною, Румунією, Сербією, Хорватією, Словенією, Австрією.

Членство у міжнародних організаціях - ООН, ОБСЄ, РЄ, МВФ, МБРР, СОТ, ЄС (з 2004), НАТО (з 1999)



# «Рельєф»

- **Гори:** Альпи, Карпати, Шопронські Кесегські (передгір'я Альп) Середньоугорські, найвища гора – Кекеш (1015м ) (Задунайське середньогір'я).
- Більша частина території Угорщини зайнята рівнинами і горбистими ділянками. Дунай ділить Угорщину на дві частини.
- **Низовини:** Велика Середньодунайська низовина- Альфельд, Мала Середньодунайська низовина (Кішальфельд).
- Дунантуль – височина з горбами 150-200 м.



А В С Т Р И Я

С Л О В А К И Я

У К Р А И Н А

Братислава

оз. Нойзидлер-Зе

Шопрон

Дьёр

Дунай

КИШАЛЬФЭЛЬД

Татабанья

Шальготарьян

Бюкк

Мишкольц

Землени-Хедьшег

Матра

Эгер

Ньиредьхаза

Сомбатхей

Раба

Баконь

Секешфехервар

Будапешт

Веспрем

Сольнок

Дебрецен

Залаэгерсег

оз. Балатон

Дунайварош

Кечкемет

СЛОВЕНИЯ

ДУНАНТУЛЬ

Надьканижа

Капошвар

Сексард

Дунай

Кёрёш

Бекшчаба

Х О Р В А Т И Я

Мечек

Печ

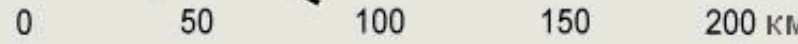
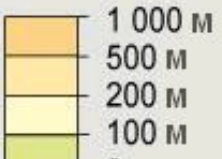
Сегед

Тиса

РУМЫНИЯ

СЕРБИЯ

Высота





## « Клімат »

Помірний кліматичний пояс, помірно- континентальна область.

Температура січня -  $-4^{\circ}\text{C}$ ; липня -  $+21^{\circ}\text{C}$ ; опади –  $900\text{мм}$ (на пд.) $450\text{мм}$ (центр)

## «Річки та озера»

Річки належать до водного басейну Дунаю.

**Головні річки:** Дунай, Тиса.

**Озера:** Балатон ( $596\text{ км}^2$ ), Веленце ( $26\text{ км}^2$ ), Фертьо ( $23\text{ км}^2$ );



# Населення

- \* I тип відтворення;
- \* **Природний приріст** – +3
- \* **Однонаціональна країна:** 90% - угорці (модяри), 4% - цигани, 2,6%- німці, 2%-серби.
- \* **Релігія:** християнство (католицизм); 75%- католики, 25%-протестанти
- \* **Середня густина населення** – 109/км<sup>2</sup> (92)чол. на км<sup>2</sup> ;
- \* **Великі міста:** Дебрецен, Мишкольц, Сегед, Печ.



# Культурно-історичні пам'ятки



# Культурно-історичні пам'ятки





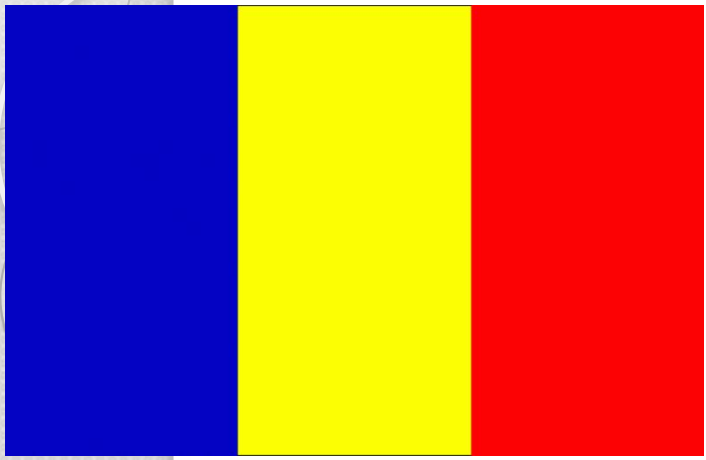
# Культурно-історичні пам'ятки



# Промисловість

- **Основні галузі:** гірнича, металургія, конструкційних матеріалів, харчова, текстильна, хімічна (особливо фармацевтична), моторобудівна.
- **Головний транспорт:** залізничний, автомобільний, річковий (по р. Дунай).
- Будапешт – центральний вузол транспортної системи Угорщини.
- Будапештські летовища Феріхедь-1 і Феріхедь-2 обслуговують як внутрішні, так і міжнародні авіалінії.
- У 1997 структура енергозабезпечення така: бл. 69,3% - вуглеводневі джерела, 12,6% - вугілля, 10,1% - ядерна енергія, 7% електроенергії експортується, 1,0% - деревина.
- Спостерігається тенденція до суттєвого збільшення частки АЕС (частка АЕС Paks у 2001 - 40%). У 1997 Угорщина споживала 37 215 мегават годин електроенергії, 93% які вироблялися в країні.





РУМУНІЯ



# Візитна картка



## Уряд і політика

Державний устрій - демократична республіка, що розвивається.

Глава держави - Президент, глава уряду - прем'єр-міністр.

Законодавчий орган - двопалатний парламент, який складається з Сенату і Палати депутатів.

Президент держави Траян Басеску з 2004, глава уряду - Калін Попеску-Тарічану.

Релігійні вісто:

Мови: румунська  
(державна),  
угорська, німецька

Площа: 238,4 тис. км<sup>2</sup>

Населення: 22 215 000 (2010)

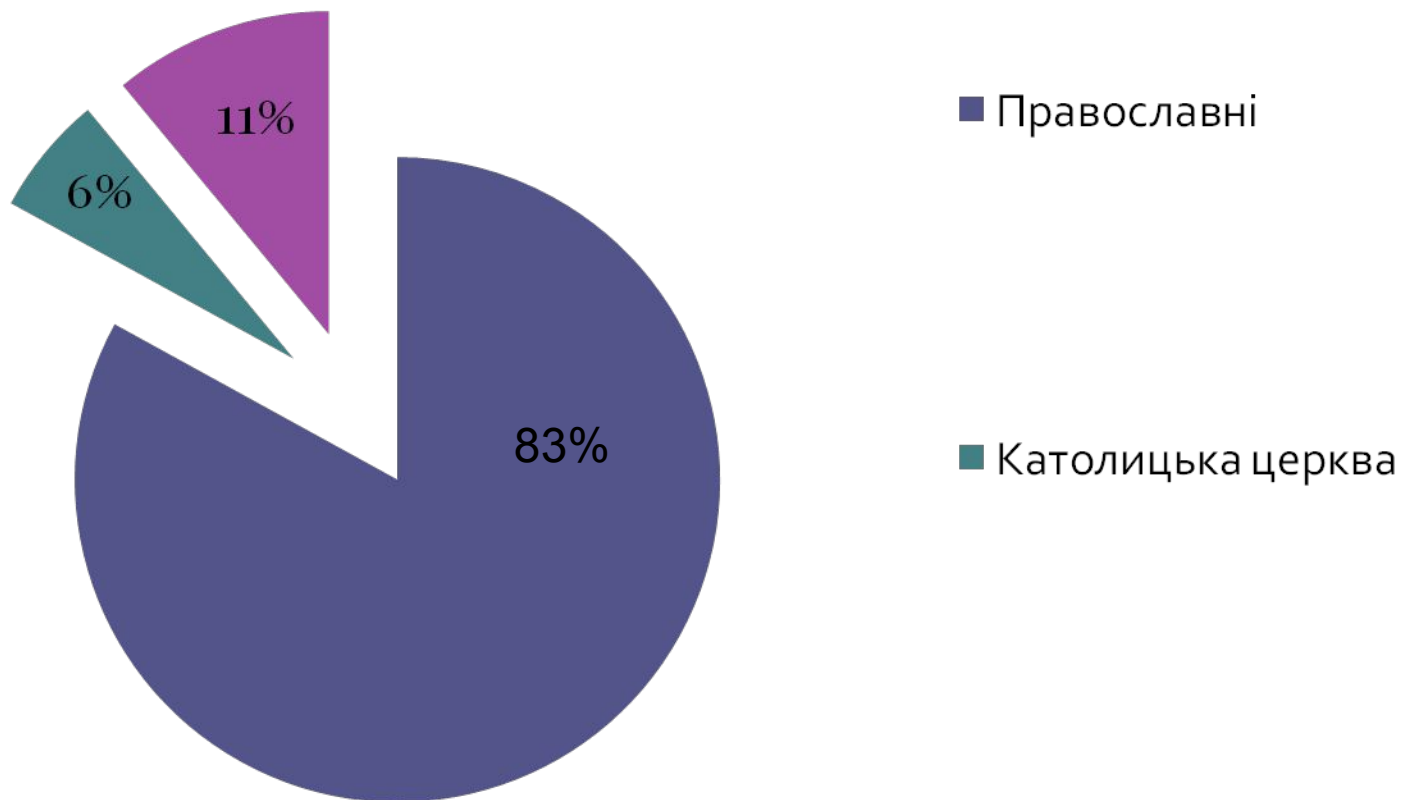


1. Столиця країни з 1862 року
2. Населення 2 млн. чоловік



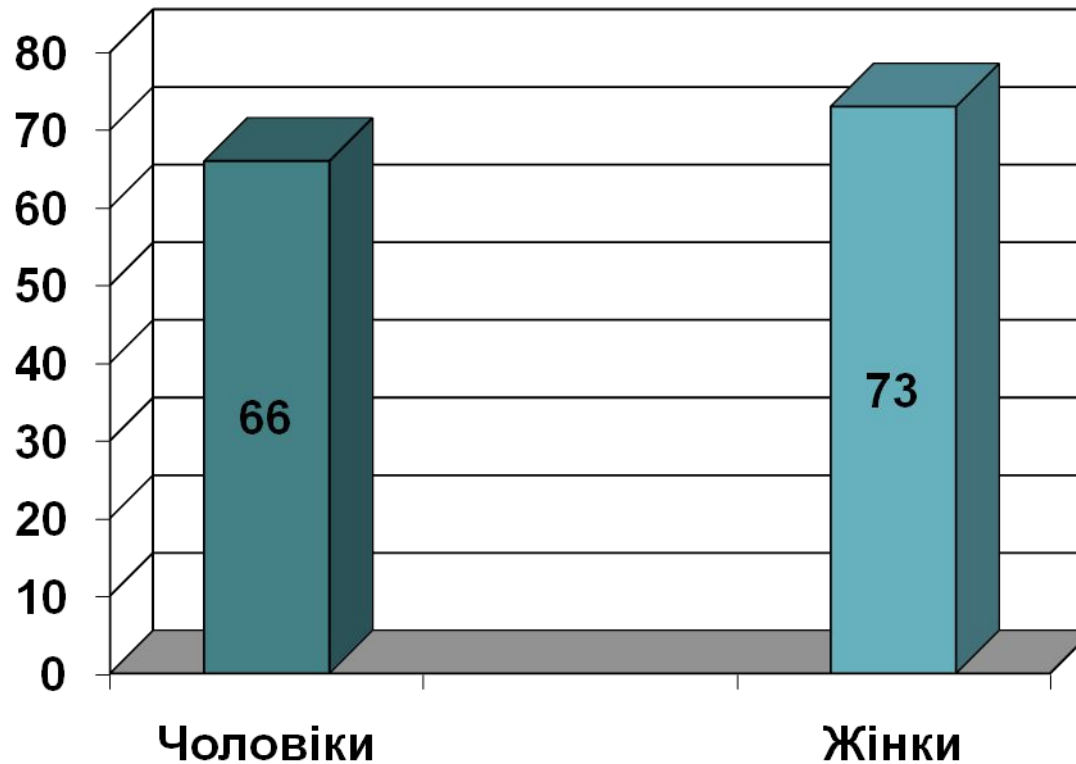


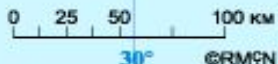
## Релігія





# Середня тривалість життя (роки)







## Клімат

У Румунії континентальний клімат. У Карпатах може бути прохолодне навіть в середині літа. Середньорічна температура на півдні і на узбережжі +11, а в горах +2. З 26 червня по 28 серпня температура води в Чорному морі вище 24 С, повітря під 30 С. Річний рівень опадів : 600 - 700 мм. Дощі йдуть в основному взимку. Найбільша частина опадів випадає в жовтні, найменша - в дельті Дунаю.



## Населення

Населення складає близько 23,5 млн. осіб, приблизно 90% з них - румуни, 7,1% - угорці.

Державна мова - румунська.

## Релігія

Православ'я сповідують 86% населення, римсько-католицьку релігію - 5%.

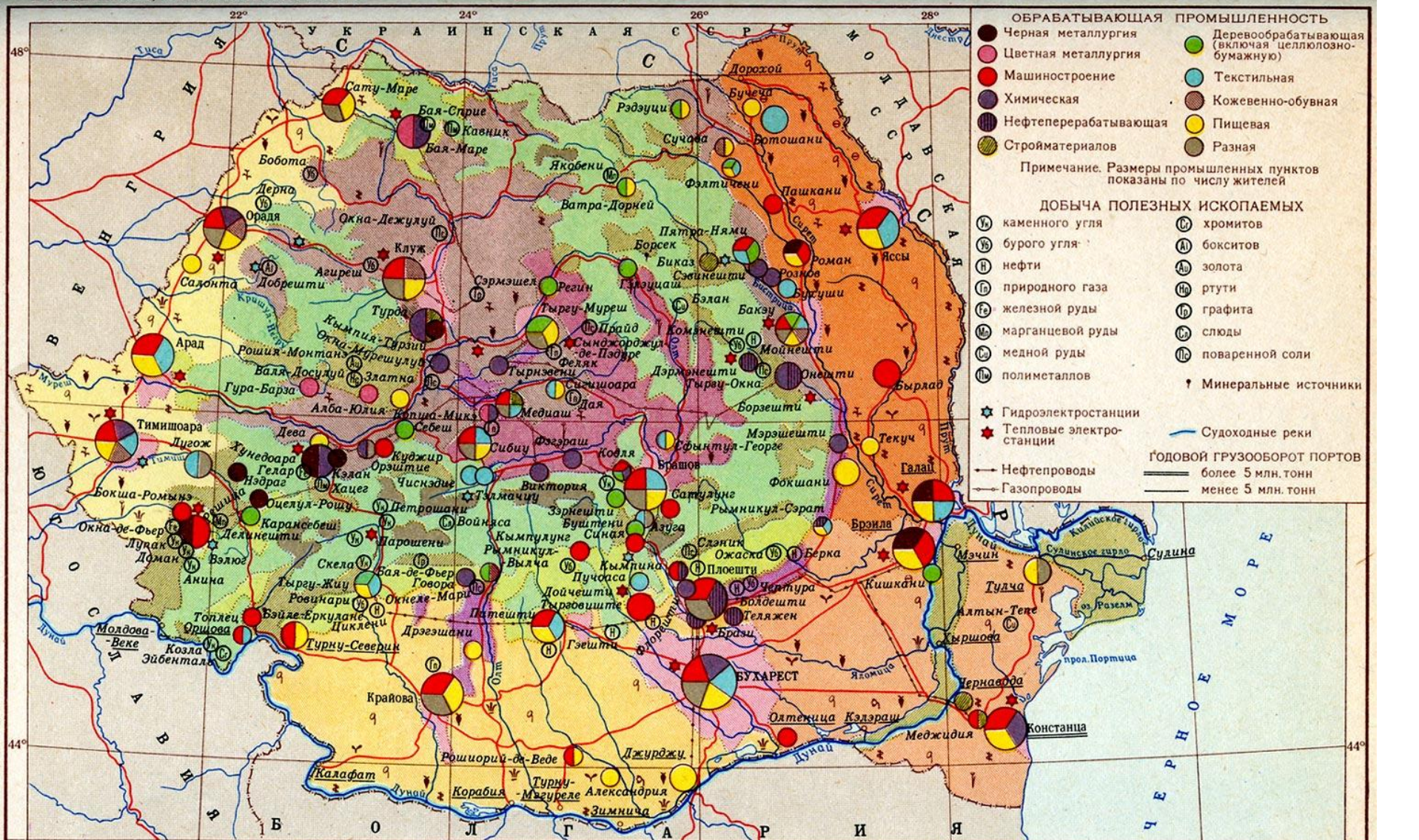




Румунські гроші - леї - дуже цікаві, надруковані на спеціальному папері, на кожній купюрі є прозоре віконце у вигляді орла з хрестом в зубах. Їх важко зім'яти, порвати, їх можна навіть попрати, і з ними нічого не станеться.





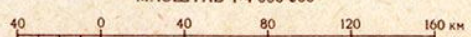


**ПО РАЙОННЫМ РАЗЛИЧИЯМ В СЕЛЬСКОМ ХОЗЯЙСТВЕ**

- |   |  |   |   |
|---|--|---|---|
| <ul style="list-style-type: none"> <li>Зерновые (преимущественно пшеница), мясо-молочное животноводство и птицеводство</li> <li>Зерновые (пшеница, кукуруза) и мясо-молочное животноводство</li> <li>Зерновые (пшеница, кукуруза, ячмень), мясо-шерстное животноводство и птицеводство</li> </ul> | <ul style="list-style-type: none"> <li>Зерновые (преимущественно кукуруза) и мясное животноводство</li> <li>Животноводство (молочное и мясное), плодовитое и овощеводство в сочетании с зерновыми (кукуруза, ячмень, овес)</li> <li>Животноводство (мясо-молочное), картофелеводство и овощеводство</li> </ul> | <ul style="list-style-type: none"> <li>Горно-пастбищное (молочно-мясное) и пойменно-пастбищное (мясное) животноводство</li> <li>Основные районы плодоводства, сочетающегося с молочным животноводством</li> <li>Основные районы виноградарства, сочетающегося с молочно-мясным животноводством</li> </ul> | <ul style="list-style-type: none"> <li>Районы пригородного хозяйства</li> <li>Малоиспользуемые в сельском хозяйстве земли</li> <li>Основные массивы лесов с участками горных пастбищ</li> </ul> |
|---|--|---|---|
- МЕСТА НАИБОЛЬШЕГО РАСПРОСТРАНЕНИЯ**
- ⌘ виноградников
  - ⌘ льна
  - ⌘ сахарной свеклы
  - ⌘ сои
  - ⌘ подсолнечника
  - ⌘ риса
  - ⌘ табака
  - ⌘ хлопчатника
  - ⌘ конопли

Авторы карты Г.В. Абалякова и Ю.А. Круковский

МАСШТАБ 1:4 000 000



Составлено и оформлено НРЦ ГУГН в феврале 1962 г

© 1962 Г.В. Абалякова





Брынчаны

Сороки

Рышканы

Флорешты

Бельцы

Болотино

Лазо

Фалешты

Костюжены

Рыбница

Оргеев

Дубоссары

Шипка

**МОЛДОВА**

Калараш

Григориополь

Кишинёв

Унгены

Ниспорены

Раздельная

Бендеры

Тирасполь

Лапушаны

Котовск

Слободзея

Днестровск

Красное

Незавертайловка

**РУМЫНИЯ**

Чимишлия

Тараклия

Одесса

Леово

Комрат

Чадыр-Лунга

Затока

Тараклия

Кагул

Вулканешты

Днестровский лиман

**ЧЁРНОЕ МОРЕ**

Южный Буг

Сирец

Молдова

Быстрица

Сирец

Дунай