



ЛЕНИНГРАДСКАЯ ФОНОЛОГИЧЕСКАЯ ШКОЛА

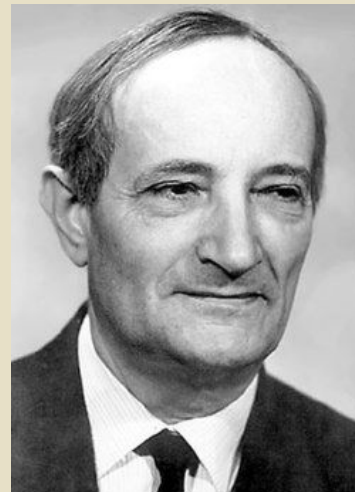
Выполнили студентки группы ПП/с 18-1 Ожегова Татьяна и Лаврук Екатерина

Ленинградская (Петербургская) фонологическая школа (ЛФШ)



А. В. Щерба

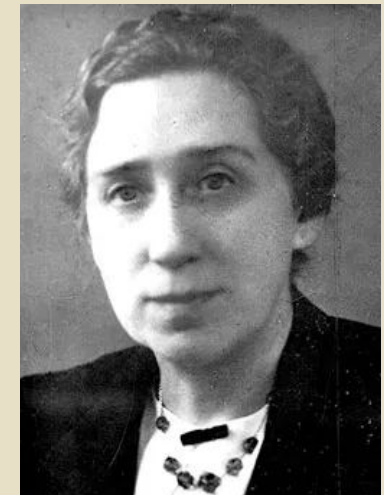
- Одно из направлений в современной фонологии, возникших на основе учения И. А. Бодуэна-де Куртенэ о фонеме. Основателем школы является выдающийся советский лингвист Лев Владимирович Щерба и его ученики - А. Р. Зиндер, А. В. Бондарко, М. И. Матусевич.



А. Р. Зиндер



А. В. Бондарко



М. И. Матусевич

- Основной принцип подхода ЛФШ к единицам звукового уровня языка — стремление связать лингвистическую природу фонемы с её ролью в речевой деятельности.
- Фонема, будучи минимальной языковой единицей, лежащей в основе иерархии фонема — морфема — слово — синтагма, в то же время является единицей уникальной, поскольку именно фонема обеспечивает использование материальных явлений (физиологических, акустических) для образования значимых единиц языка. Именно таким пониманием фонемы определяется принципиальный интерес к материальным свойствам звуковых единиц, к исследованиям в области экспериментальной фонетики, к разработке новых методов анализа речи.
- Для Л. ф. ш. характерно утверждение, что система фонем того или иного языка — не просто результат логических построений исследователя, а реальная организация звуковых единиц, обеспечивающая каждому носителю языка возможность порождения и восприятия любого речевого сообщения. Отсюда понятен интерес к тем функциям звуковых единиц, которые обнаруживаются при исследовании речевой деятельности и языкового материала: подробное фонетическое описание различных фонологических систем, идея важности «звукового облика слова», интерес к разным стилям речи, разработка теории слога, теории интонации и т.д.

- **Фонема** в ЛФШ определяется как кратчайшая (неделимая во времени) звуковая единица данного языка, способная быть в нём единственным средством различения означающих морфем и слов. Определение фонемы как способной к смыслоразличению позволяет признать различными фонемами единицы, не образующие минимальной пары, однако выступающие в тождественных фонетических позициях. Указание же на смыслоразличительную функцию позволяет противопоставить фонеме оттенок (варианту) фонемы как не обладающему данной функцией и обеспечить самоё возможность выделения фонемы в потоке речи, где звуки в артикуляторно-акустическом отношении не отграничены друг от друга и лишь отнесение соседствующих звуков к разным морфемам или словам позволяет слушающему разграничить их.

Функции фонем в ЛФШ

Сторонниками ЛФШ выделяются следующие функции фонемы:

- конститутивная — создание звукового облика значащих единиц языка (со стороны говорящего);
- опознавательная — другая сторона конститутивной, проявляющаяся при рассмотрении со стороны слушающего;
- различительная (дистинктивная) — использование своеобразия фонемного состава значащих единиц для их различения; является следствием конститутивной-опознавательной функции.

Фонема также может выполнять разграничительную функцию, что наблюдается в языках, в которых некоторые фонемы употребляются исключительно на границах значащих единиц и языковую. Языковую функцию фонемы Щерба также связывал с её способностью участвовать в образовании звукового облика значимой единицы (одет — одеть и т. д.).

Любая фонемная теория пытается ответить на 2 вопроса: Каков состав фонем в языке (сколько их и какие)? и Представителем какой именно фонемы является звук?

- Во 2-й половине 20 в. в рамках Л. ф. ш. детально разрабатываются такие проблемы, как процедура сегментации и отождествления аллофонов («оттенков») одной фонемы, определение фонемного состава слова, фонологическая интерпретация звуковых явлений в языках слогового строя, лингвистический статус и фонетические корреляты различительных признаков фонемы и др.
- Звуки, представляющие фонему, называются оттенками звука или **АЛЛОФОНАМИ**.
- Щерба полагал, что фонемами являются такие оттенки звука, которые находятся в наименьшей зависимости от окружающих условий. По Щербе, у каждой фонемы существует несколько Аллофонов, и главным критерием являются смыслоотличительные отношения.
- В тех случаях, когда разные звучания не могут использоваться для различения слов, тогда звуки представляют 1 и ту же фонему (деТ'и – деТки, т' и т воспринимаются как разные фонемы. одеТЬ – одеТ).
- Щерба приводит примеры, которые показывают, что дело не в звуковых различиях, как таковых, а в возможности соотнести эти различия со смыслом. Щерба утверждает, что те звуки, которые в одном языке являются представителями одной фонемы, в другом языке могут оказаться разными фонемам, нельзя отождествлять фонему и оттенок фонемы – это разные вещи.
- Различают 2 вида оттенков фонем: **Основной** (не зависит от произносительных условий) и **Не основной** (появление которых связано с теми или иными произносительными условиями).

Гласные

- В рамках Ленинградской фонологической школы в русском языке усматривается наличие шести гласных фонем: /а о у е і ы/ — однако использование всех шести возможно лишь под ударением; в безударных позициях системой языка запрещено использование /е/ и /о/.
- Позиция ЛФШ по вопросу о фонологической сущности отношения гласных /і/ и /ы/, в отличие от МФШ, где [ы] рассматривается как вариация фонемы <і>, и взглядов И. А. Бодуэна-де Куртенэ, предполагавшего наличие у фонемы «i mutabile» двух основных типов, состоит в признании /і/ и /ы/ отдельными самостоятельными фонемами. Аргументами в пользу такого решения служат:
- наличие в русском языке случаев употребления /ы/ в позиции начала слова (приводимого Л. В. Щербой со ссылкой на Д. Н. Ушакова глагола ыкать, в случае которого /ы/ может даже дифференцировать слова (икать — ыкать), а также ряда имён собственных: Ытыга, Ыйчжу, Ыныкчанский) и изолированного употребления /ы/ (название буквы ы);
- отношение носителей русского языка к /ы/ как к самостоятельной единице, выражающееся в названиях («Операция „Ы“ и другие приключения Шурика») и сопротивлении предложению заменить написания Ы после Ц написанием ци.
- Тем не менее, в ЛФШ отмечается, что /ы/ может являться самостоятельной фонемой «не в той же мере», как /а е і о у.

Согласные

- С точки зрения ЛФШ, в русском языке насчитывается 36 согласных фонем:
- губные: /p p' b b' m m' f f' v v'/;
- переднеязычные: /t t' d d' n n' s s' z z' š z š': c c l l' r r'/;
- среднеязычный: /j/;
- заднеязычные: /k k' g g' x x'/.
- В ЛФШ, как и в других фонологических концепциях, не признаются самостоятельными фонемами аллофоны конечных аффрикат /с/, /с/ и заднеязычного щелевого /х/, выступающие в позиции перед следующим звонким шумным согласным (дочь друга, конец года, мох горит).

- Актуальность идей Л. ф. ш. определяется сущностью основных направлений: углублённое исследование фонетических характеристик языков с различными звуковыми системами, позволяющее раскрыть общие закономерности использования материальных средств в естественном языке; исследование фонетики и фонологии спонтанной речи, в которой отсутствуют условия для реализации «идеального фонетического облика слова»; изучение интонационных средств языка как в связи с их особой ролью для передачи значения, так и в связи с тем влиянием, которое интонация оказывает на сегментные единицы; анализ тех фактов речевого поведения человека, который дал бы представление о механизмах, позволяющих ему пользоваться объективно вариативными речевыми сигналами как некими инвариантными языковыми единицами.
- Большое значение в развитии идей Л. ф. ш. имеют прикладные аспекты исследования речи — анализ лингвистической природы звуковых нарушений при афазиях, заикании, тугоухости; создание лингвистических правил, обеспечивающих автоматический анализ и синтез речи; исследование статистических характеристик звуковых единиц, необходимое для создания испытательных тестов в технике связи, медицине; разработка методики преподавания неродного (в т. ч. русского) языка.
- И для Московской и для Петербургской фонологических школ фонема — это звукотип, обобщенное, идеальное представление о звуке. Т.е. МФШ и СПФШ дают одинаковую трактовку фонемы, но рассматривают это определение с разных сторон. Петербургские фонологи отмечают способность к дифференциации слов и форм, т. е. произнесение, не зависящее от индивидуальных особенностей говорящих. В определении МФШ подчеркивается функция фонемы как минимальной составляющей звуковых оболочек минимальных знаковых единиц — морфем.



Спасибо за внимание!

