



Архитектура, интерьер разных эпох, стилей

Выполнил: Хасбиуллин М. И.

Эпоха античности.

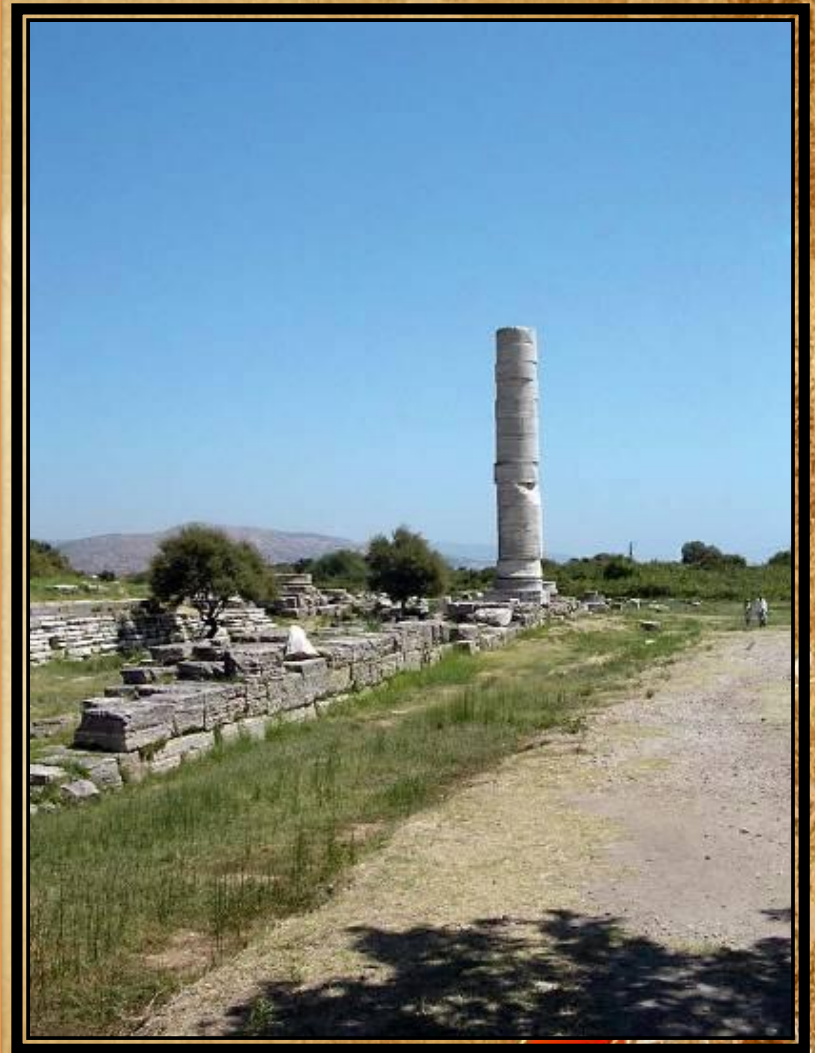
Архитектура

- **Античность** - это архитектура древней Греции и Рима. Древнегреческая архитектура, возникшая на островах Эгейского моря была настолько гармоничной и целостной, что впоследствии воспринималась более поздними стилями (ренессанс, классицизм, неоклассицизм) как первоисточник, как некий эталон для подражания.



Акрополь

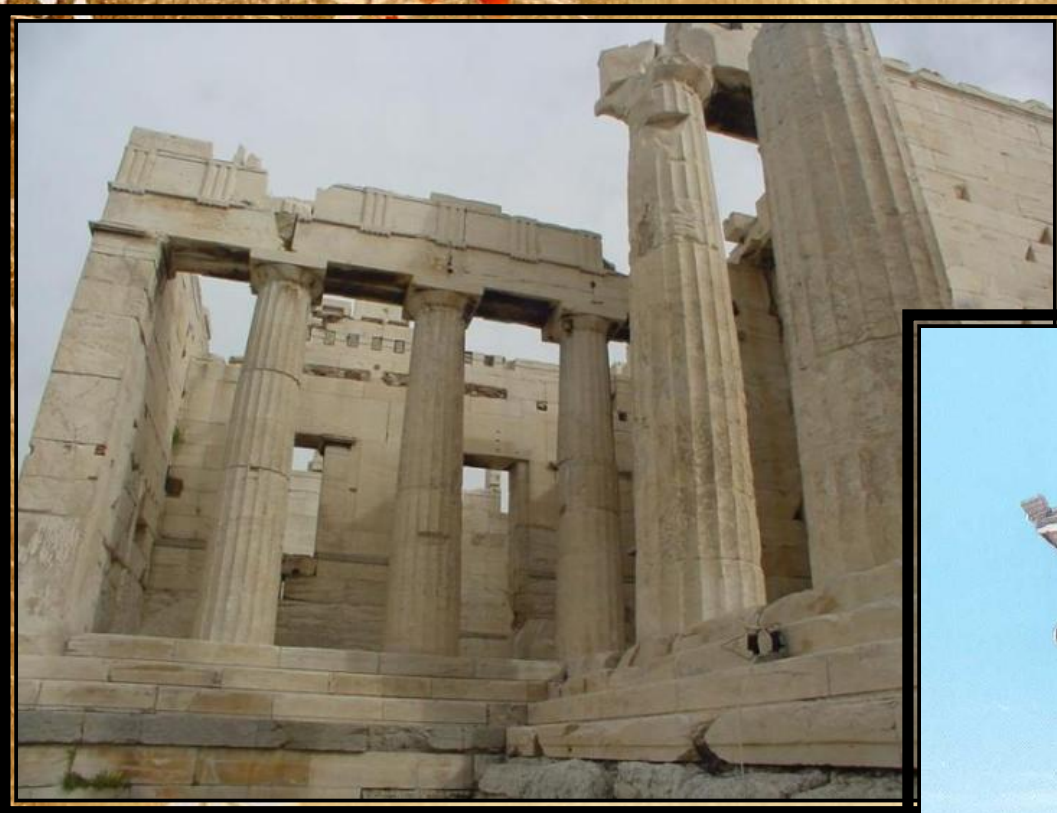
- Ориентировочно в VIII веке до н. э. сформировались 2 основных направления в архитектуре: дорическое и ионийское. Дорический стиль отмечался стремлением к совершенству пропорций, монументальности, «мужественности». Характерными чертами направления являются значительное превышение длины храма над шириной и большая величина диаметра колонн, создающая впечатление тяжеловесности. Примером дорического искусства является **храм Геры в Олимпии**.



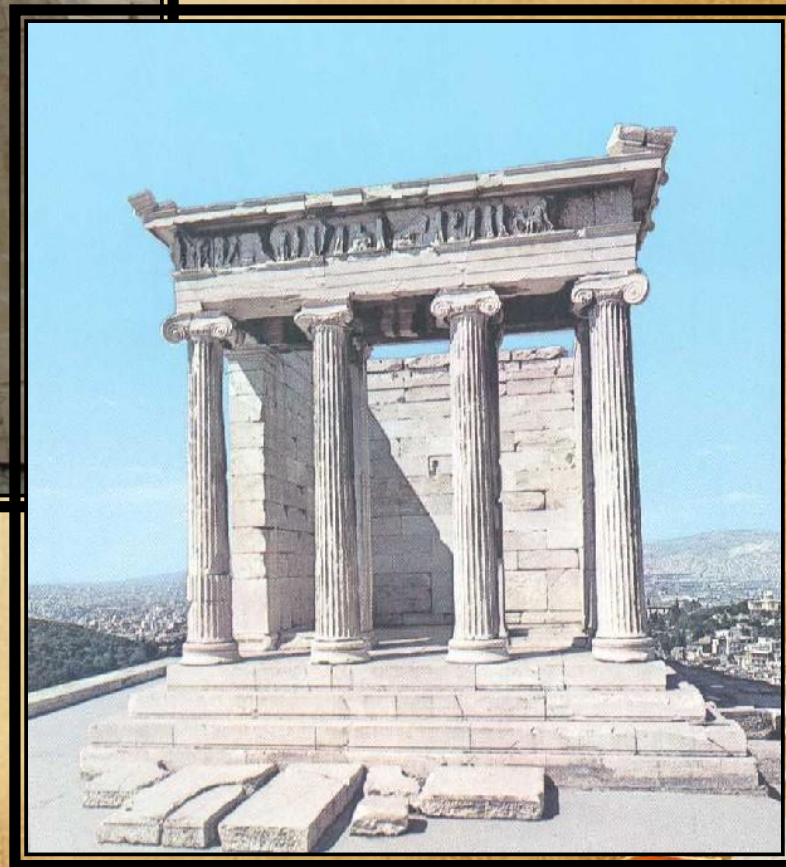


Парфенон

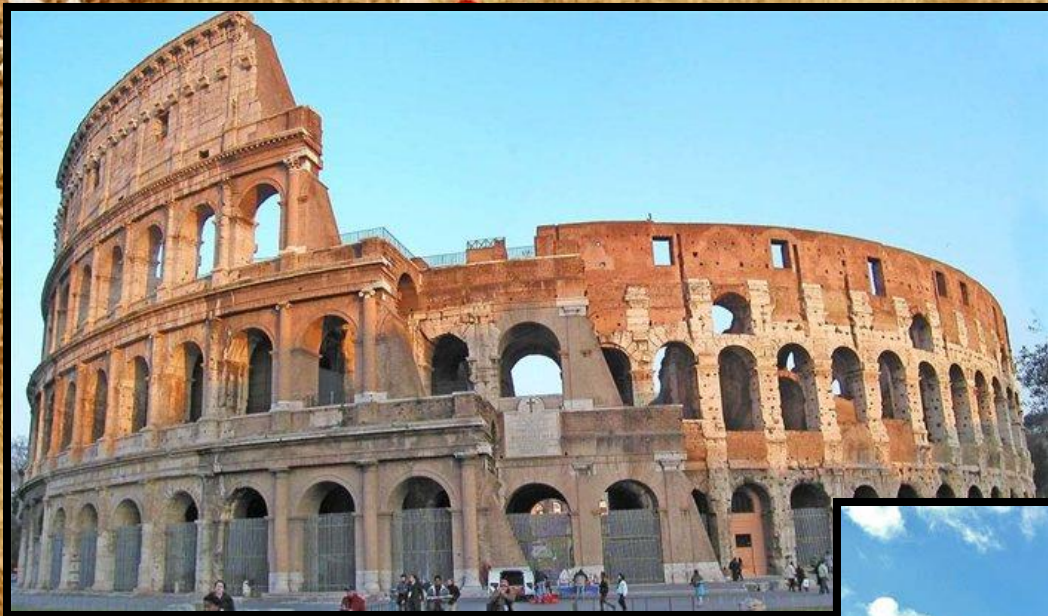
- Мастера ионического направления стремились к легкости, изяществу. Ионические храмы имели более богатые украшения и были большими по размеру.



Пропилеи



Храм Ники Бескрылой



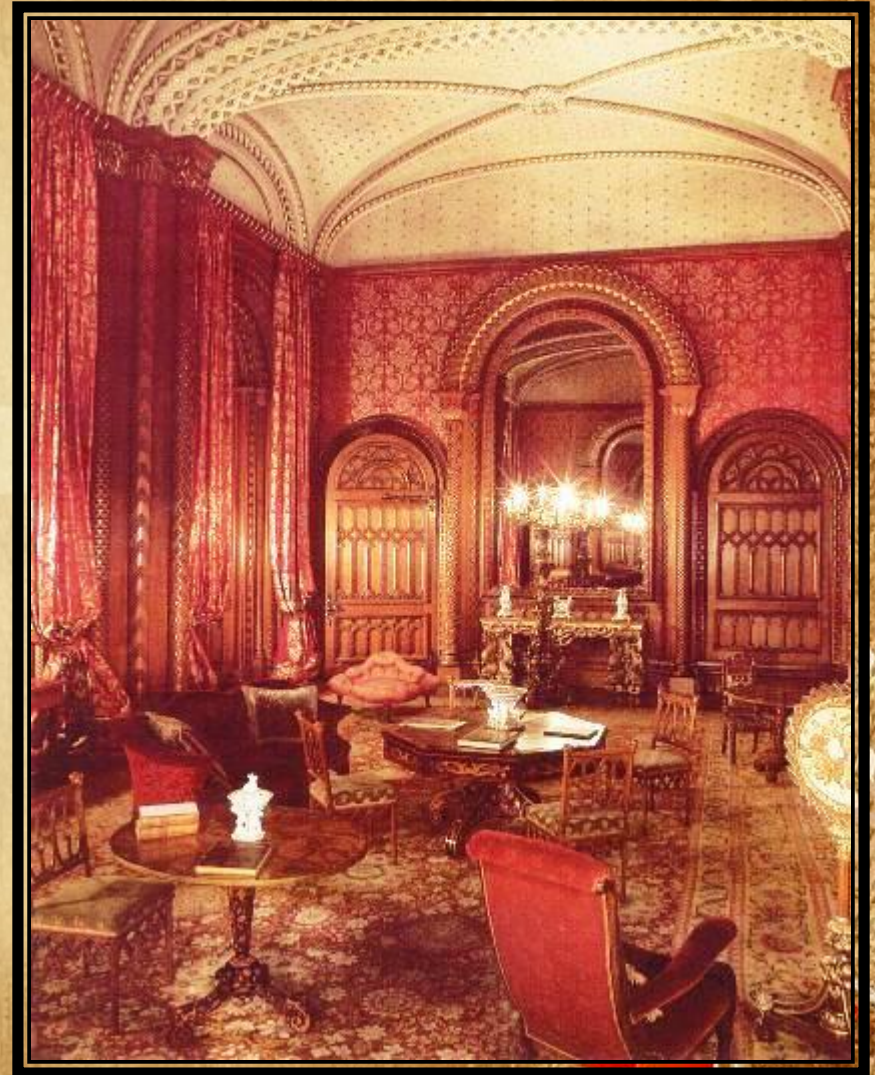
Колизей



Пантеон

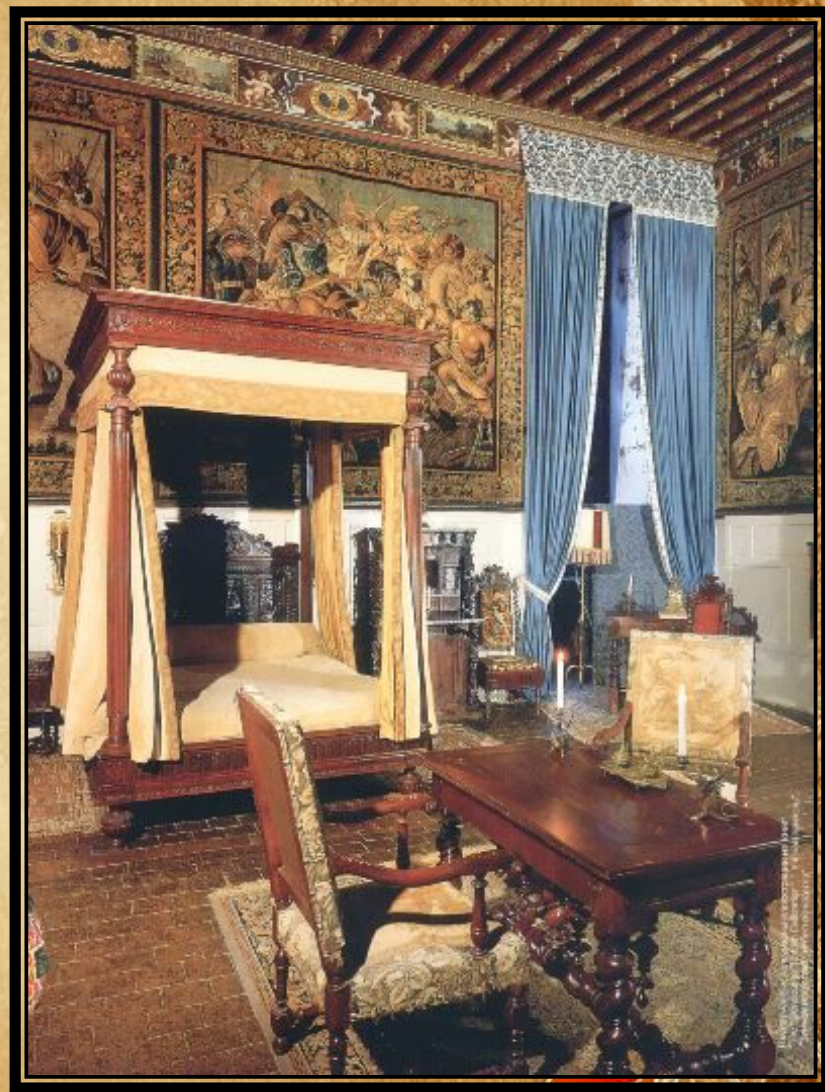
Интерьер эпохи античности

- Античный интерьер складывался до шестого века до нашей эры. Основная характеристика интерьера в античном стиле – это величественность, помпезность и напыщенность формы и содержания. В античном интерьере обязательно должны присутствовать великое могущество Римской Империи и передовая научная мысль Древней Греции. Важным средством построения композиций античного интерьера является масштабность. Чтобы помещение воспринималось величественно, ее можно дополнить множеством мелких деталей, элементов оборудования и оформления, которые создадут впечатление





- Оригинальная греческая мебель не сохранилась, но сохранились рельефы и рисунки. Стулья имели простые формы и послужили образцами для последующих стилей. Наиболее распространены были три основных вида мебели для сидения: скамейки, обычные и церемониальные стулья. Элементами обстановки были также маленькие сундучки. В III веке до н.э. в Греции появилась мебель из бронзы с мягкой



Романский стиль.

Архитектура

- Основными постройками в этот период становятся храм-крепость и замок-крепость. Главным элементом композиции монастыря или замка становится башня — донжон. Вокруг неё располагались остальные постройки, составленные из простых геометрических форм — кубов, призм, цилиндров.





Особенности архитектуры романского собора:

- В основе плана — раннехристианская базилика, то есть продольная организация пространства;
- Увеличение хора или восточной алтарной части храма;
- Увеличение высоты храма;
- Замена в крупнейших соборах кессонного (кассетного) потолка каменными сводами. Своды были нескольких видов: коробовые, крестовые, часто цилиндрические, плоские по балкам (характерно для итальянской Романской архитектуры);
- Тяжёлые своды требовали мощные стены и колонны;
- Основной мотив интерьера — полуциркульные арки.

Интерьер

- Основные его черты – это строгость и отсутствие всяких излишеств, это суровость во внешнем облике, а также массивность, своеобразная громоздкость.





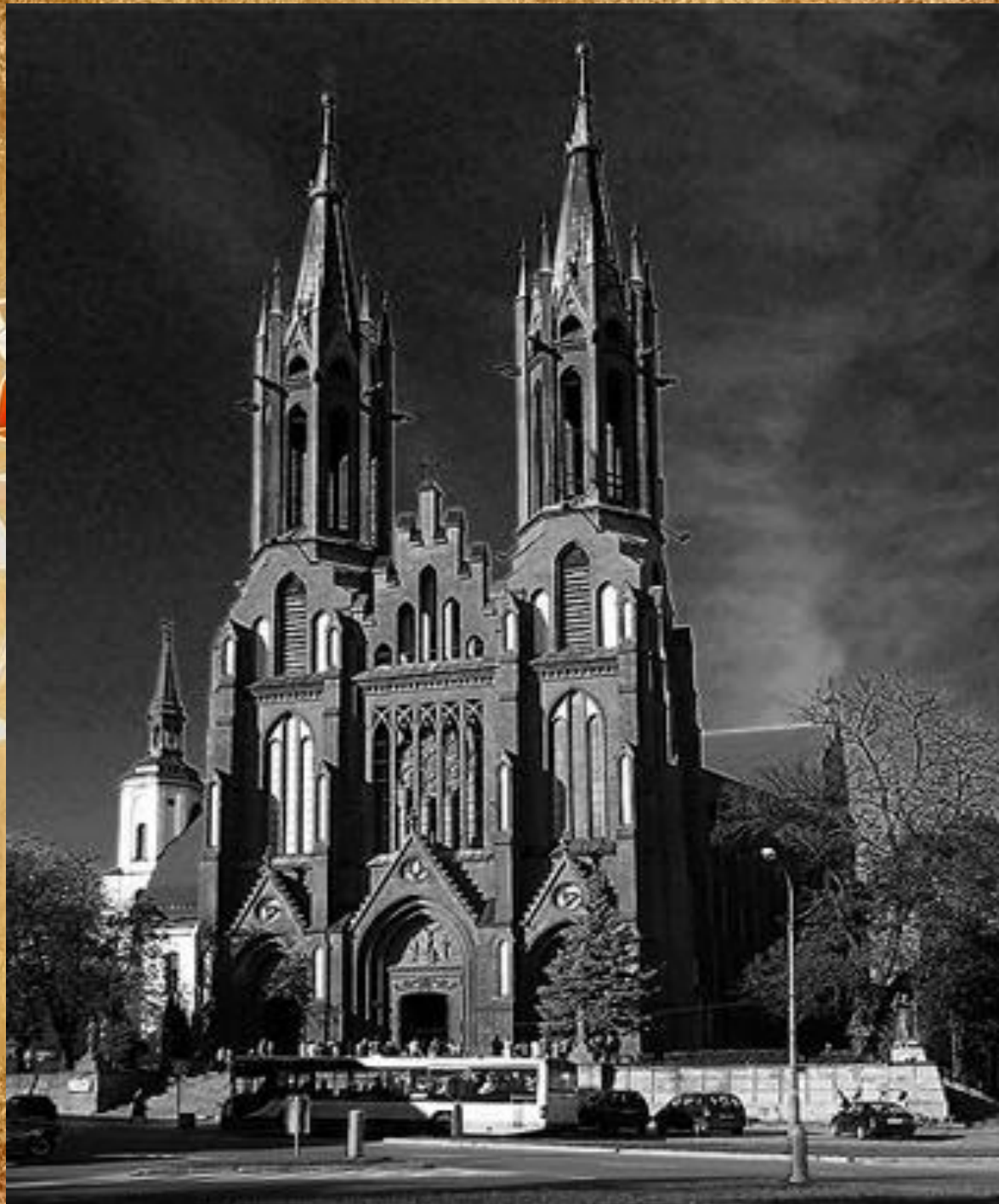
Готический стиль.

Архите

- Для готики, характерны символично-аллегоричный тип мышления и условность художественного языка. Ведущим типом готической архитектуры стал городской собор, устремленный ввысь, со стрельчатыми арками, со стенами, превращенными в каменное кружево, что стало возможным благодаря системе аркбутанов, переносящих давление свода на внешние столбы - контрфорсы.



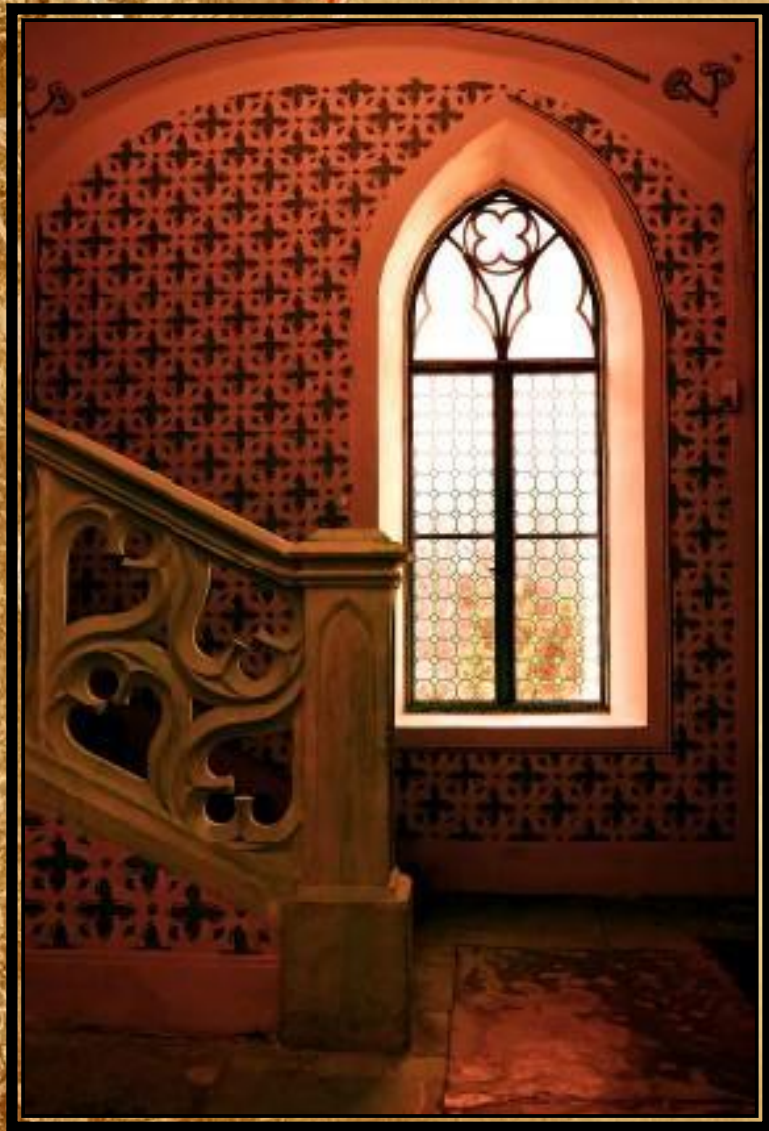




Интерьер

- **Предметы мебели периода готики были достаточно тяжелыми и неуклюжими, они как правило располагались вдоль стен. На шкафах, кроватях, стульях встречались самые различные элементы церковной архитектуры.**







- В строительстве и отделке готических зданий использовались в основном камень, мрамор, дерево (дуб, орех и ель, сосна, лиственница и кедр европейский, можжевельник). В декоре использовалась плиточная мозаика, майолика; сундуки обтягивали кожей, использовалась богатая металлическая (железная и бронзовая) фурнитура, мотивы сталактитов, выточенные бруски. Фигурная лепнина подчас расписывалась и покрывалась позолотой.

Барокко. Архитектура. Петербург

- Для архитектуры барокко (Л. Бернини, Ф. Борромини в Италии, Б. Ф. Растрелли в России, Ян Кристоф Глаубиц в Речи Посполитой) характерны пространственный размах, слитность, текучесть сложных, обычно криволинейных форм. Часто встречаются развернутые масштабные колоннады, изобилие скульптуры на фасадах и в интерьерах, **волюты**, большое число раскреповок, лучковые фасады с раскреповкой в середине, рустованные колонны и пилястры. Купола приобретают сложные формы, часто они многоярусны, как у собора Св. Петра в Риме. Характерные детали барокко — теламон (атлант), кариа



Интерьер





Стиль Модерн. Архитектура

- Особенная роль модерна заключается в отказе от повторений и переосмыслении ранее отработанных стилей, в новаторском прорыве к новым горизонтам выразительности.





Интерьер





Спасибо за внимание