

Нижегородская область:

ГП, рельеф, геологическое строение, полезные
ископаемые

Нижегородская область- одна из 46 областей РФ







Географическое положение

- Центральное положение на Восточно-Европейской равнине
- По территории области проходят важнейшие водные пути – Волга и Ока
- Область значительно удалена от основных баз полезных ископаемых

Географическое положение







Размеры Нижегородской области

- Площадь области - 76 900 км²
- Протяжённость территории:
С севера на юг – 400 км
С запада на восток – 280 км



Размеры Нижегородской области

**Площадь Нижегородской области
76900км²**

Площадь Нидерландов – 33600 км²

Площадь Бельгии – 30500 км²


Площадь Швейцарии – 41300 км²


Площадь Дании 43000 км²





Арзамасский район

- ▣ **Образование-июль 1929 года**
 - ▣ **Территория- 2000 кв. км**
 - ▣ **Население- 164 тыс**
 - ▣ **Число населенных пунктов-105**
- 



Рельеф области

- Территория области – это часть Восточно- Европейской равнины.
- Область расположена на древней Русской платформе.
Кристаллический фундамент состоит из гранитов, гнейсов, кварцитов, скрытых под мощной толщей осадочного чехла (1000-3000м).

Геологическая история

- Земная кора Нижегородской области – участок Русской плиты древней Восточно-Европейской платформы.

Имеет двухъярусное строение: нижний ярус сложен кристаллическими породами архейского и протерозойского возраста. Состоит из гранитов, гнейсов, кварцитов.

Верхний этаж плиты – осадочный чехол – состоит из горизонтально наложенных осадочных пород морского и континентального происхождения, сформировавшихся в позднепалеозойскую, мезозойскую и кайнозойскую эры истории Земли.

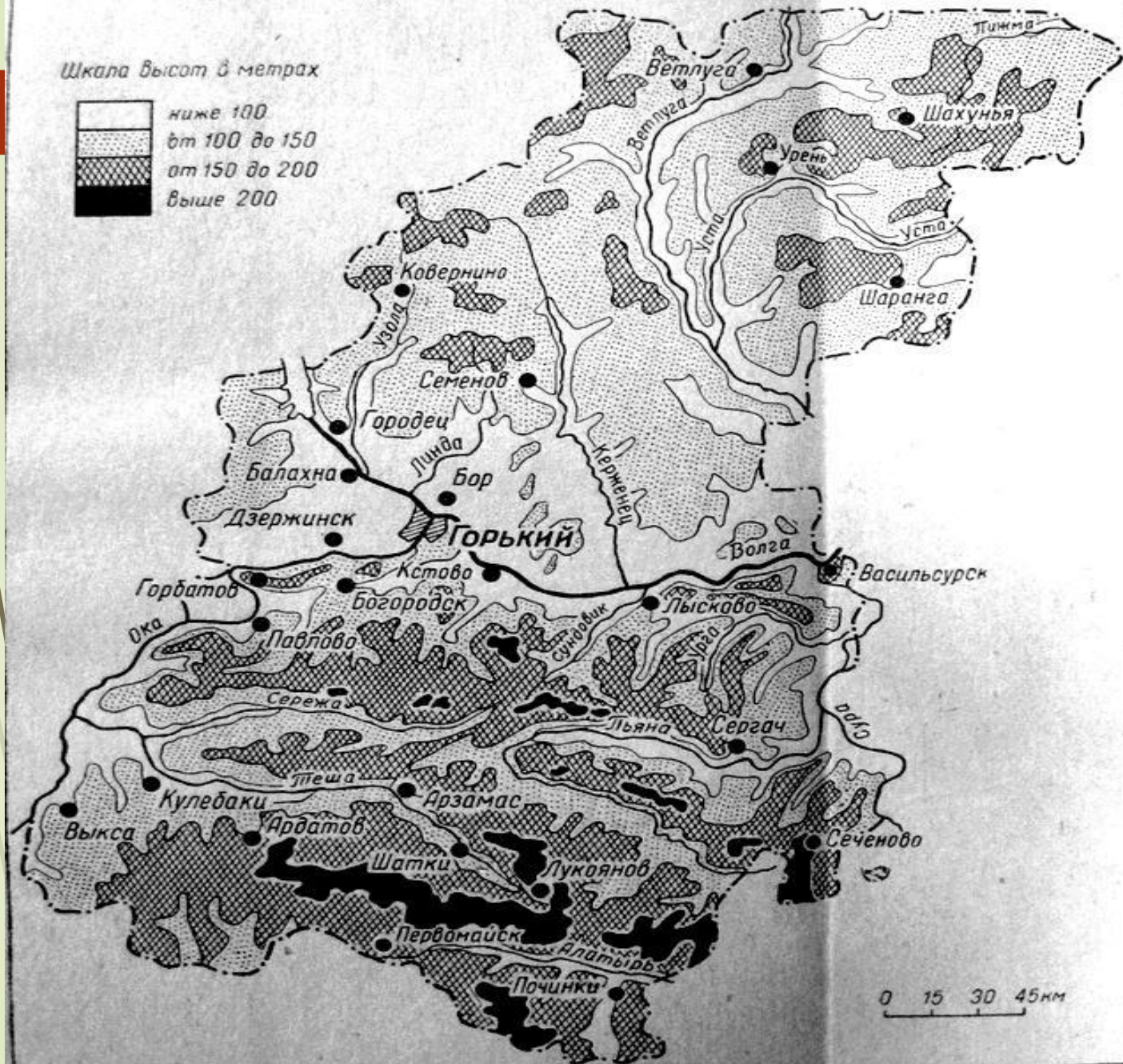
Геологическая история

- В палеозое территория области несколько раз затоплялась морями, на дне которых отложились осадочные породы – пласты глины, мергелей, песчаника, известняка, доломиты
- Позднее произошли поднятия территории, причём южная часть поднялась больше и образовала северо-западную оконечность Приволжской возвышенности.



Протекающая по территории области река Волга является видимой границей между лесным низменным Левобережьем (Заволжьем) и относительно приподнятым Правобережьем,

Шкала высот в метрах



Возвышенное

Правобережье


Правобережную часть области часто называют нагорной. Рельеф здесь более возвышенный и разнообразный по формам. Цепи возвышенностей, обрывающихся высокими ярами, тянутся вдоль правых берегов Оки и Волги на сотни километров.





Возвышенное Правобережье

*Продолжение Приволжской
возвышенности* - средние
высоты 150-250м(Мордовская
возвышенность, высота до 247 м;
Чувашская возвышенность,
Перемиловские, Фаддеевы горы,
возвышенность Межпьянье).





Дятловы горы в Нижнем Новгороде



Фадеевы Горы — возвышенная часть лесостепного Правобережья вдоль берегов Волги от Кстова до устья Суры. Относительные высоты до 160 м.

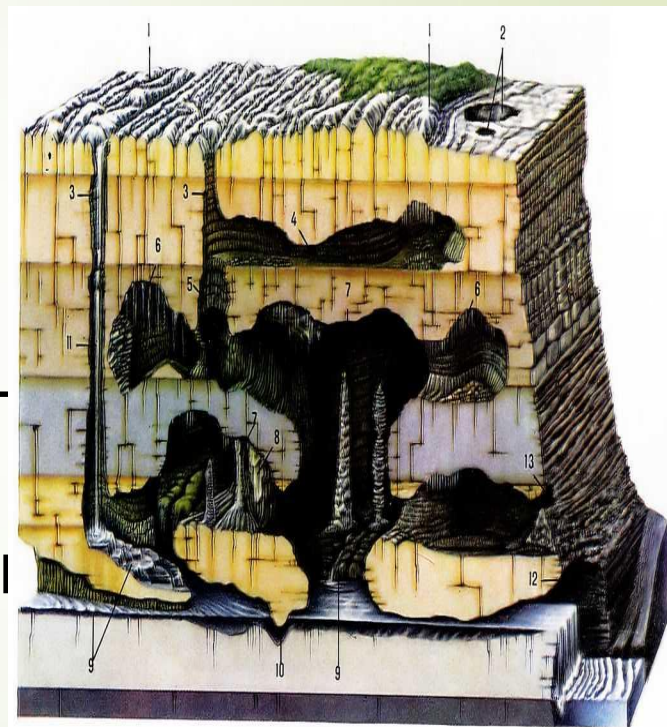


Перемиловские горы- у г. Павлова



Особенность Правобережья

Многочисленные карстовые явления — воронки, провалы, впадины озер, пещеры и гроты. Карст охватывает примерно треть площади Правобережья и особенно развит в бассейнах рек Теши, среднего течения Сережи, Пьяны и около города Дзержинска. Это самый большой карстовый участок в центральной части европейской территории страны



Карстовые процессы на Правобережье



Карстовые процессы на Правобережье



Оползни на Правобережье

Бывают по крутым склонам волжских и окских берегов. Развитию оползней способствует чередование различных рыхлых пород с водонепроницаемыми скользкими пластами глин и глинистых сланцев, по которым под действием силы тяжести они могут ползти.



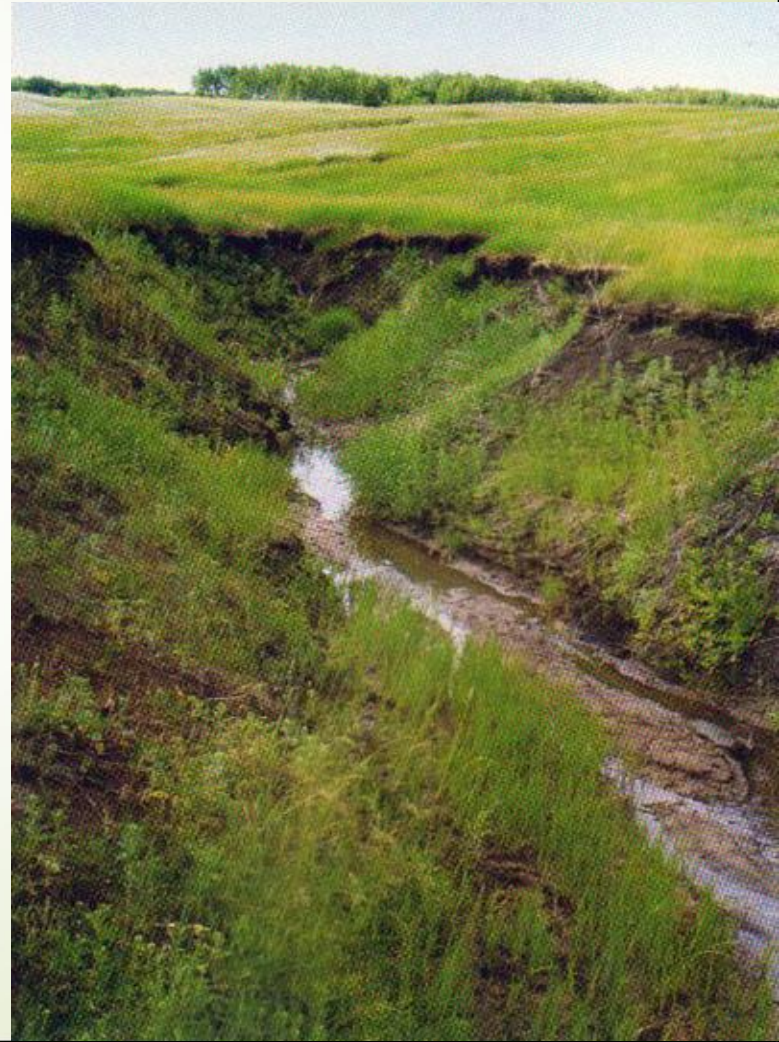
Оползни на Правобережье

Чаще всего такие оползни случаются весной в результате таяния снега и подмыва берегов полыми водами и осенью после длительных дождей.



Овраги на Правобережье

Развитию оврагов благоприятствуют рыхлые породы - покровные суглинки и мергели, легко поддающиеся размыву. Оврагов особенно много в приокских, приволжских и районах.



Низменное Заволжье


Вблизи Волги высоты 70-80м, а на севере 160-180м. От Волги до Ветлуги простирается Волжско-Ветлужская низина

На территории Заволжья преобладают ледниковые (моренные) отложения – суглинки, пески, валуны



Низменное Заволжье

Представляет собой полого поднимающуюся к северу до отметок 150-180 м равнину. В рельефе этой части области выделяют две зоны. Северная зона (среднее Поветлужье и Унже-Ветлужская равнина) сравнительно высокая и холмистая. Параллельно реке Ветлуге тянется сложенная песками зандровая низина шириной около 40 км. Южная зона, включающая Балахнинскую, Волжско-Ветлужскую и Окско-Волжскую низину, — обширная (до 60-100 км в поперечнике), похожая на гигантскую лестницу речная долина.



Полезные ископаемые области

Глины

Лечебные грязи

Пески

Минеральные воды

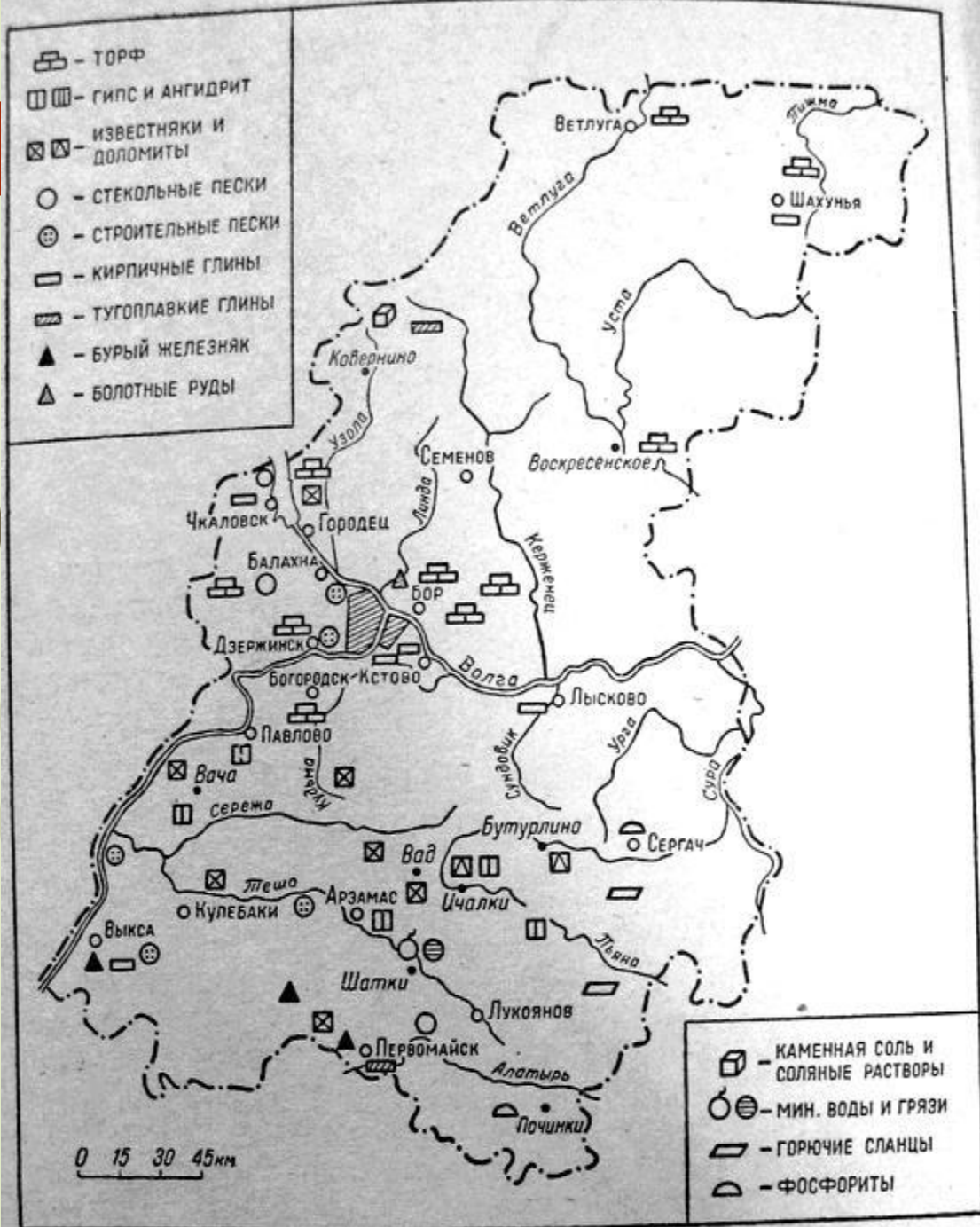
Строительный камень

Гипс

Железные руды

Каменная соль

Торф



Карта полезных
ископаемых
Нижегородской
области

Глины-керамические, кирпичные, керамзитовые



Глины кирпичные

- 63 месторождения
- Заводы
Афонинский,
Лукояновский,
Лысковский,
«Керамик»



Глины керамические



Глины керамзитовые



- В области 5 месторождений

Песок- строительный

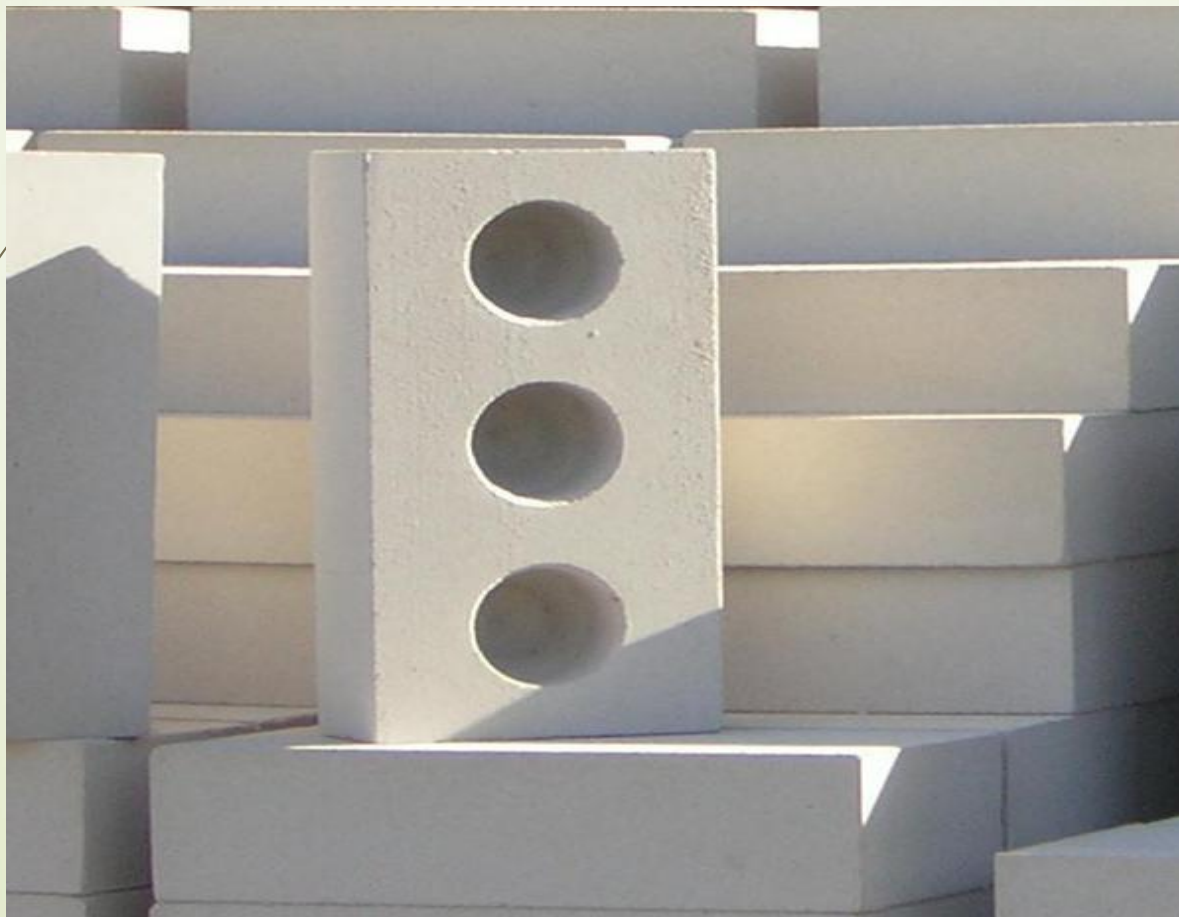


Пески стекольные

- На местных песках работают заводы в Лукояновском и Варнавинском районах. Борский стекольный завод использует привозные пески.



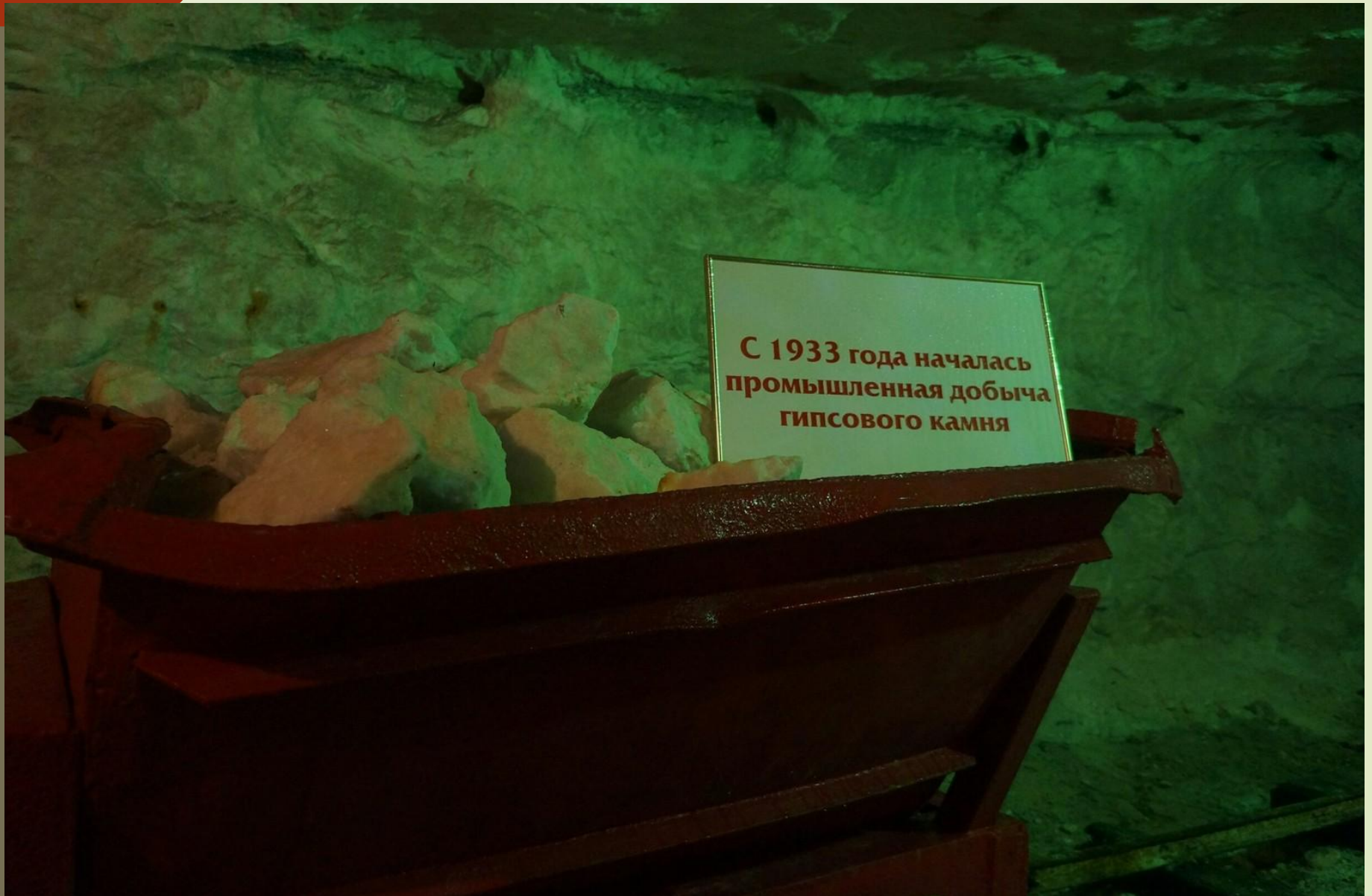
Пески силикатные



Строительный камень, известняк



Гипс



С 1933 года началась
промышленная добыча
гипсового камня

Гипс- добыча и переработка на Пешеланском гипсовом заводе около Арзамаса



Торф

- В области 2000 месторождений
- Ежегодная добыча 580 млн.т



Каменная соль

Белбажское соляное месторождение — на сегодняшний день является одним из крупнейших месторождений соли в России. Входит в пятерку крупнейших соляных месторождений страны

Находится на территории Ковернинского района Нижегородской области, в 155 км от Нижнего Новгорода



Минеральные воды

- Желнино,
Дзержинск,
Балахна и др.
месторождения



Бурый железняк

- В прошлом на этих рудах работали заводы Выксы, Кулебак, Первомайска.
- В настоящее время эти месторождения выработаны и добыча прекращена



Лечебные грязи

- Иловые и торфяные в Шатковском районе



Перспективные ископаемые

- В бассейне реки Пьяна есть крупное месторождение титан-циркониевых руд («чёрные пески»): Итмановская россыпь (с. Итманово, Гагинского района) общие запасы 67 млн.м³, из них забалансовые — 4,9 млн м³, прогнозные — 31,2 млн. м³. Месторождение входит в пятерку крупнейших россыпных месторождений титана и циркония России.



Перспективные ископаемые

- В месторождениях Ардатовского района запасы кварцевого песка составляют 53,8 млн м³, глины — 17,8 млн м³. Для их освоения планируется строительство нового стекольного завода.