



Кировоградский



Клуб



Соционики



«Кактус»

презентация на тему: «Радуга соционических аспектов»

Встреча Кировоградского клуба
соционики 13.02.2016 г.

ВАК тест. Как Вы воспринимаете информацию? Выберите свой вариант ответа:

1. Покупая технику для дома, Вы:

В. Прочтете инструкции; А. Выслушаете объяснения продавца консультанта; К. Включите для проверки работы.

2. Ища нужный адрес в незнакомом городе, Вы:

В. Будете следовать маршруту по карте на мобильном телефоне; А. Будете расспрашивать дорогу у прохожих; К. Будете полагаться на свою способность ориентироваться в незнакомом месте.

3. Когда Вы решите приготовить новое блюдо, то:

В. Будете следовать рецепту; А. Позвоните другу для объяснений; К. Будете полагаться на свой вкус.

4. Если надо научить кого то, Вы:

В. Напишете инструкции; А. Объясните на словах; К. Продемонстрируете, как надо делать.

5. Вы бы сказали ...:

В. Я понимаю, что Вы имеете ввиду; А. Я услышал, что Вы говорите; К. Я знаю, что Вы чувствуете.

6. Вы бы сказали ...:

В. Покажи мне; А. Расскажи мне; К. Дай мне попробовать.

7. Вы бы сказали ...:

В. Смотри, как я это делаю; А. Слушай мои объяснения; К. Делай как я.

8. В отпуске, Вы:

В. Посетите музей или галерею в другом городе; А. Пойдете на концерт или спектакль; К. Займетесь спортом или фитнесом.

9. Лучший подарок для Вас:

В. Книга; А. Музыка; К. Инструмент или гаджет.

Результат:

ВАК это Визуал, Аудиал и Кинестетик.

В - Визуал. Часто употребляются слова и фразы, которые связаны со зрением, с образами и воображением. Например: “не видел этого”, “это, конечно, проясняет все дело”, “заметил прекрасную особенность”. Рисунки, образные описания, фотографии значат для данного типа больше, чем слова. Принадлежащие к этому типу люди моментально схватывают то, что можно увидеть: цвета, формы, линии, гармонию и беспорядок.

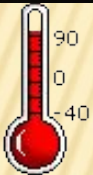
А - Аудиал. “Не понимаю что мне говоришь”, “это известие для меня...”, “не выношу таких громких мелодий” – вот характерные высказывания для людей этого типа; огромное значение для них имеет все, что акустично: звуки, слова, музыка, шумовые эффекты.

К - Кинестетик. Тут чаще в ходу другие слова и определения, например: “не могу этого понять”, “атмосфера в квартире невыносимая”, “ее слова глубоко меня тронули”, “подарок был для меня чем-то похожим на теплый дождь”. Слова людей этого типа касаются, главным образом, того, что относится к прикосновению, ощущению.

Информация это изменения в окружающей среде и внутреннем состоянии организма. Эти изменения воспринимаются органами чувств человека и поступают по нервным волокнам в психику.



Звуки



Температура



Ощущения



Голод



Жажда

Усталость

Психика

Свет



Запах



Вкус

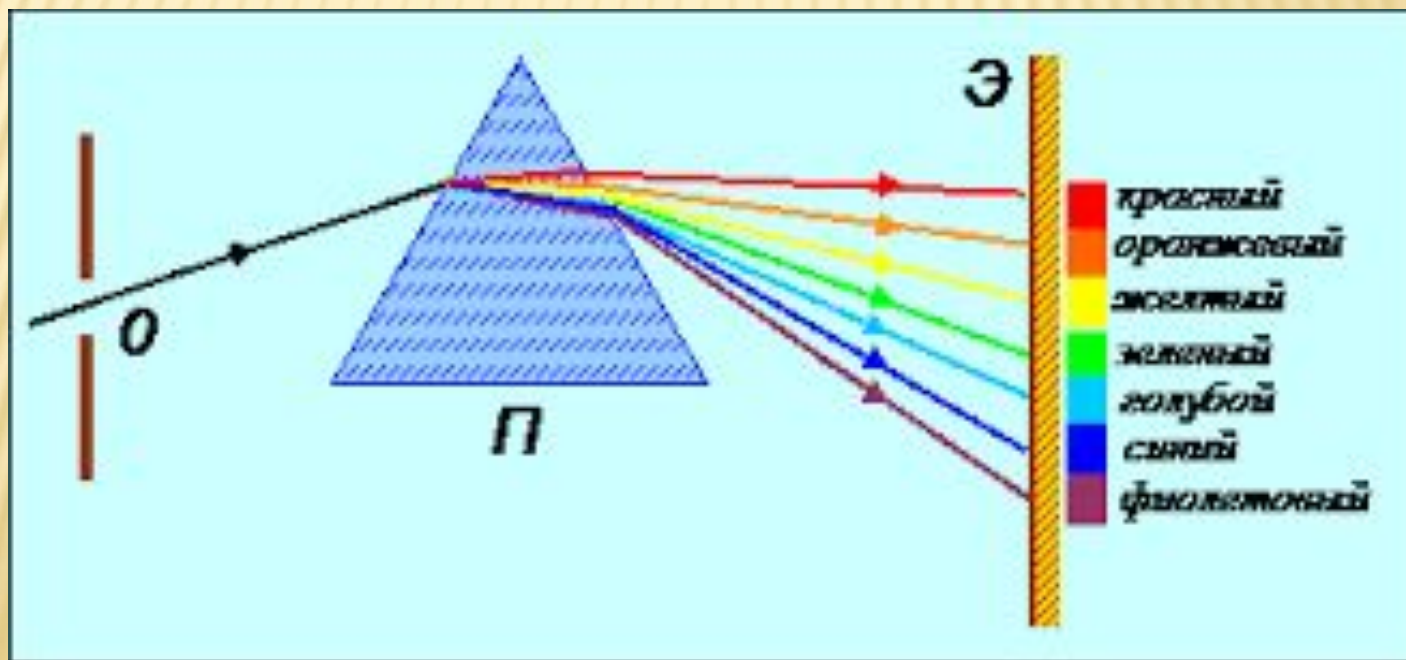


Виды информации поступающей в психику в соционике называют **аспектами**. Как белый свет расщепляется на 7 цветов радуги, так и информация, поступающая в психику человека распадается на 8 аспектов.

Белый свет



joyreactor.cc

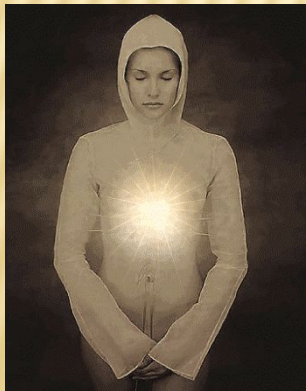




Окружающий мир

Информация

Внутренняя среда
организма

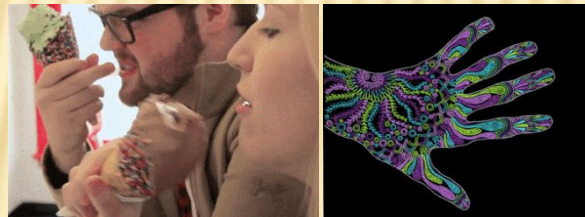


Зрительные образы



Речь и музыка

Физические ощущения и самочувствие



Запахи и феромоны

Воображение

Фантазия

Устная речь

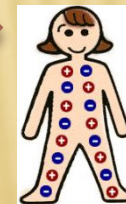
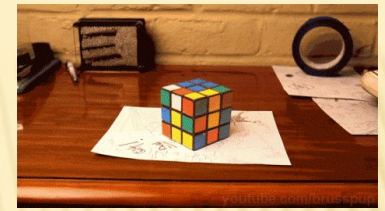
Внутренняя
речь

Сильные ощущения

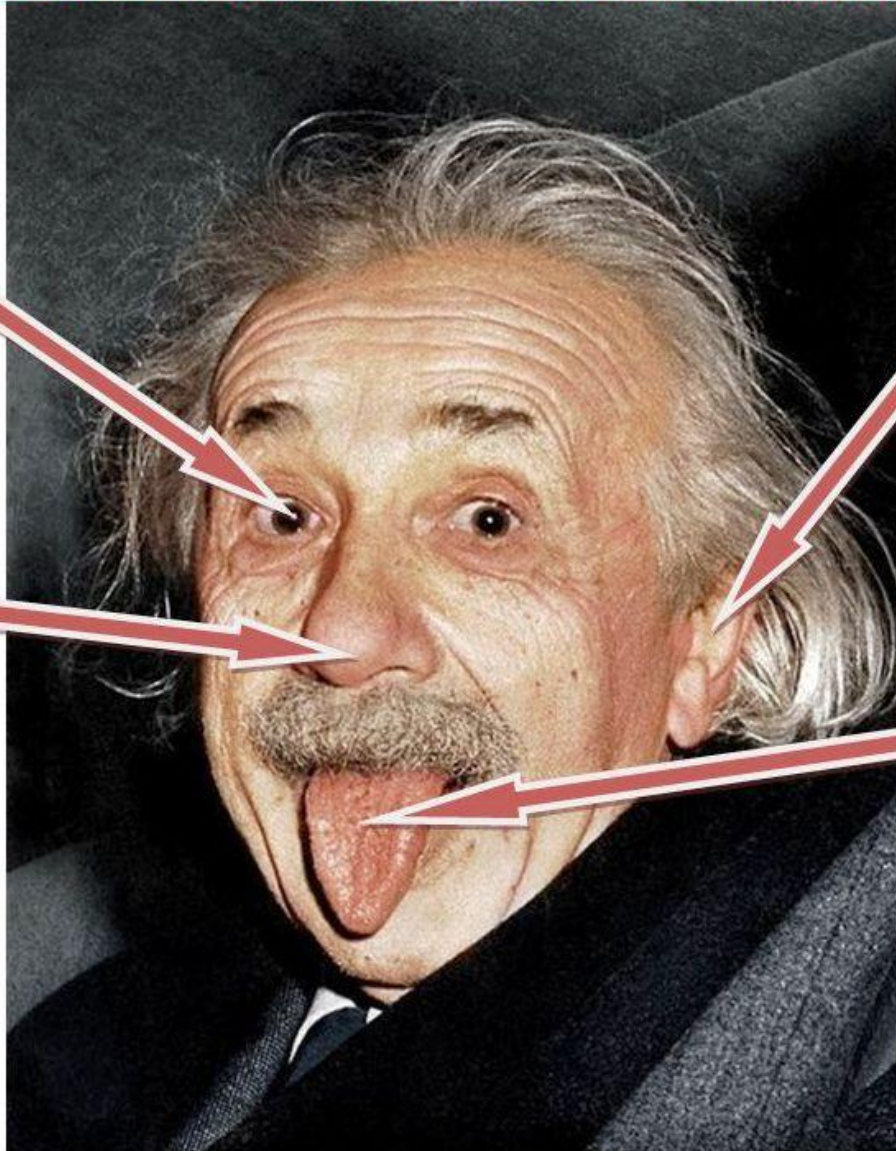
Самочувствие

Эмоции

Чувства



Чем представлены соционические аспекты информации



Интуиция
представлена
преимущественно
зрительными
образами

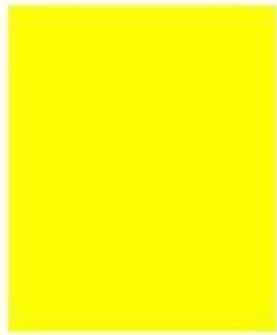
Логика
представлена
преимущественно
словами и
мелодиями

Этика
представлена
преимущественно
психофизиологич
ескими реакциями
на запахи и
феромоны

Сенсорика
представлена
преимущественно
ощущениями тела
и вкусом

Цветовой соционический тест (по материалам А.А.Овчарова).

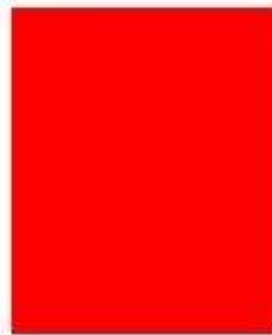
Выбери свои любимые цвета, предпочитаемые с детства в одежде, вещах, мебели, обустройстве дома.



Желтый



Фиолетовый



Красный



Зеленый



Коричневый



Синий



Розовый



Серый

Любимый с детства цвет указывает на доминирующую творческую функцию:

Желтый – интуиция возможностей;

Фиолетовый – интуиция времени;

Красный – волевая сенсорика;

Зеленый – ощущений сенсорика;

Коричневый – деловая логика;

Синий – системная логика;

Розовый – эмоций этика;

Серый – отношений этика.

Желтый цвет.

На языке цветов желтый означает духовность (желтый нимб над головами святых на картинах и иконах, желто-золотые купола православных церквей, желто-оранжевые одежды буддийских монахов). Как правило, «желтые люди» свободные, раскрепощенные, оригинальные, инакомыслящие и поэтому опасные для тех, кто во главу угла ставит незыблемый порядок, неограниченную власть и для которых основной моральный принцип " не выделяться и не умничать. С другой стороны, "желтый" человек " мечтатель, фантазер, сказочник. Он часто склонен в своих фантазиях отрываться от земли, выдавать желаемое за действительное, мистифицировать других.

Желтый цвет более всего соответствует такой соционической функции, как интуиция возможностей, а сами "желтые люди" это интуитивные экстраверты, чаще всего, ИЛЭ, Новатор (Дон Кихот) и ИЭЭ, Вдохновитель (Гексли).

Фиолетовый цвет.

«**Фиолетовые люди**» живут богатым внутренним миром. В своем поведении часто отличаются артистизмом. Фиолетовый цвет означает ночь, тайну, мистику, маскировку, игру, созерцание, отождествление, интеграцию, внушаемость (по отношению к себе и к другим), эстетичность, скромность и желание шокировать других, воздержанность и тяготение ко всевозможным порокам, мученичество и мессианские тенденции.

Наиболее близкая фиолетовому цвету функция интуиция времени, самая загадочная и не совсем ещё понятная функция. Наиболее ярко она проявляется у социотипов ЭИЭ, Наставник (Гамлет) и ЛИЭ, Экспериментатор (Джек Лондон).

Красный цвет.

«**Красные люди**» наиболее открыты и активны. Красный цвет " цвет крови, здоровья, жизни, экспансии, энергии, сексуальности, агрессивности, силы, власти, войны, революции. «Красные» обычно лидеры в своем окружении " как формальные, так и неформальные. Подчиняться " не в их правилах.

С «красными» бывает очень трудно, их высокая работоспособность, предприимчивость будут стимулироваться желанием сделать карьеру, добиться благосостояния, власти над вещами и людьми. Отсюда " превалирование интересов сегодняшнего дня, напористость и эгоизм. Самые яркие политики и руководители, военные и преступники " "красные". Ведь даже традиционной одеждой королей, генералов, кардиналов, палачей была именно красная. Такой же цвет имел флаг революции.

Красному цвету соответствует функция волевой сенсорики. Наиболее выражена она у экстравертных сенсориков – СЛЭ, Лидера (Жуков) и СЭЭ, Политика (Наполеон).

Зеленый цвет.

«Зеленые люди» чрезвычайно динамичны и настроены на получение материальной отдачи. Зеленый цвет " индикатор интенсивности и работоспособности человека. Такие дети большие прагматики, но добиваются всего за счёт собственных усилий. «Зеленые» открыты в своих намерениях и поступках. Характерные признаки «зеленых» - уверенность, настойчивость, упрямство. Они очень трудолюбивы и неустанно работают для блага своих близких.

Зеленый цвет это цвет сенсорики ощущений, наличие хорошо развитых от природы чувств: слуха, зрения, вкуса, обоняния и осязания. Эти качества наилучшим образом выражены у социотипов ЭСЭ, Коммуникатор (Гюго) и ЛСЭ, Управляющий (Штирлиц), у которых указанная функция является целеполагающей.

Коричневый цвет.

«Коричневые люди» часто находятся в противоречии с собой. Оно вызвано, с одной стороны, желанием действовать, приносить пользу, вступать в контакты с окружающими, а с другой " замыкаться в себе, проявлять мелкий эгоизм и капризность, впадать в меланхолию и депрессивные состояния. Склонные к резким перепадам настроения, такие люди часто необщительны, слывут гордецами и зазнайками.

«Коричневые» достаточно инициативные и предприимчивые личности. Они думают не только о своем, но и об общественном благе, являются надёжными партнёрами с развитым чувством взаимопомощи. Прагматизм, чувство здравого смысла подсказывают им наиболее оптимальные способы решения житейских проблем и вырабатывают философски-критическое мировоззрение.

Коричневый цвет как отражение стремления к целесообразности поступков, стабильности в делах и отношениях ближе всего расположен к функции деловой логики и характерен для социотипов ИЛИ, Критик (Бальзак) и СЛИ, Мастер (Габен).

Синий цвет.

По характеру «синие» спокойные, уравновешенные; любят все делать не торопясь, обстоятельно, стараются все проанализировать, поразмышлять, обдумать. Их можно с полной уверенностью отнести к людям, живущим преимущественно рассудком, а не сердцем. Это порядок, закон, мысль, разум.

У окружающих они часто пользуются уважением за твёрдость характера, отсутствие капризности, заносчивости. Не склонны даже в трудных ситуациях обращаться за поддержкой, стойко переносят любые невзгоды и лишения. Если «синий» во что-то поверил, разубедить словами его практически невозможно. Только очевидные факты заставляют его изменить свое мнение.

Лучше всего синий цвет отвечает качествам структурной логики, которая ярко проявляется у двух рациональных интровертов ЛИИ, Аналитика (Робеспьера) и ЛСИ, Инспектора (Максима).

Розовый цвет.

«Розовые люди» самые мягкие. Это цвет инфантильности, наивности, нежности, слабости, сентиментальности, стыдливости, приятности. "Розовые" " ведомые, а не ведущие в семье и на работе, независимо от пола. Им характерно дружелюбие, незлобивость, уступчивость. Практически всегда соглашаясь с другими или обещая что-либо сделать, "розовые" могут тут же поменять свое мнение на противоположное и "забыть" выполнить чужую просьбу. Они довольно ленивы и созерцание предпочитают делу.

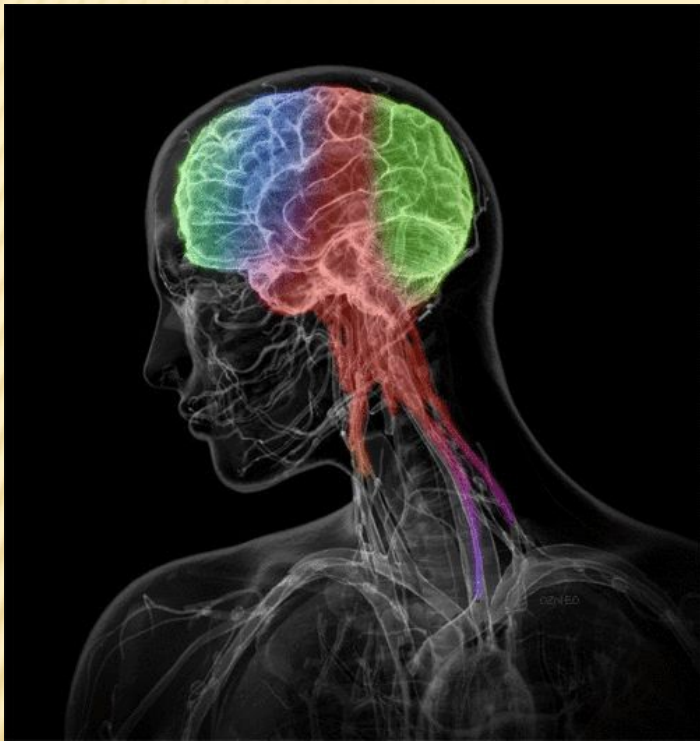
Чаще всего к «розовым» относятся интровертные иррациональные этики СЭИ, Посредник (Дюма) и ИЭИ, Лирик (Есенин).

Серый цвет.

«Серые люди» самые недемонстративные. Они предпочитают не выделяться, не претендуют на лидерство, не проявляют инициативу и энтузиазм. Они, как правило, очень добросердечны, им очень свойственно чувство сопереживания. Они не могут отказать другим в просьбах. Помощь "серых" всегда носит альтруистический деятельный характер и этим часто злоупотребляют другие, перекладывая на них свои проблемы. «Серые» это самые честные и исполнительные работники, на которых всегда можно положиться. И в детстве и в зрелом возрасте они скромно трудятся, а плодами их трудов чаще пользуются другие, более выразительные цвета. Тихий, несмелый характер и замкнутость не позволяют им бороться за место под солнцем. Хотя, что касается их внутреннего мира и личного пространства, "серые" могут проявлять неуступчивость и бескомпромиссность. Они принципиальны в отстаивании своих взглядов, не любят кривить душой, обманывать.

Наиболее характерно описанные качества проявляются у типов с доминирующей функцией этики отношений ЭСИ, Хранителя (Драйзер) и ЭИИ, Гуманиста (Достоевский).

Радуга соционических аспектов по А.А.Овчарову



<http://www.child-psy.ru/azbuka/828.html>

Аспект черной интуиции возможностей

Аспект белой интуиции времени

Аспект черной сенсорики воли

Аспект белой сенсорики ощущений

Аспект черной логики дела

Аспект белой логики систем

Аспект черной этики эмоций

Аспект белой этики отношений

Цвет предпочтений в типологии Майерс-Бриггс.

Если вы **N** и **T**,
вы получите,
чтобы быть **г-н**
Синий .

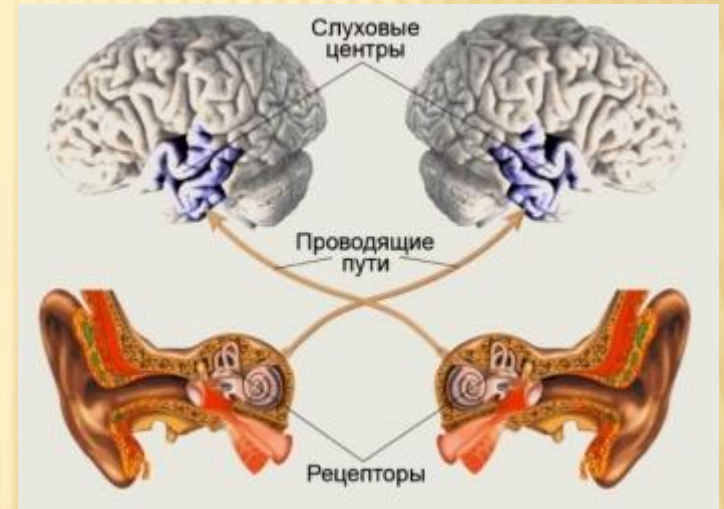
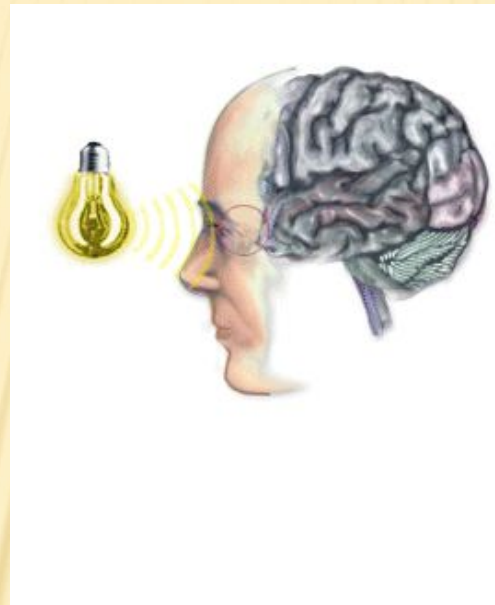
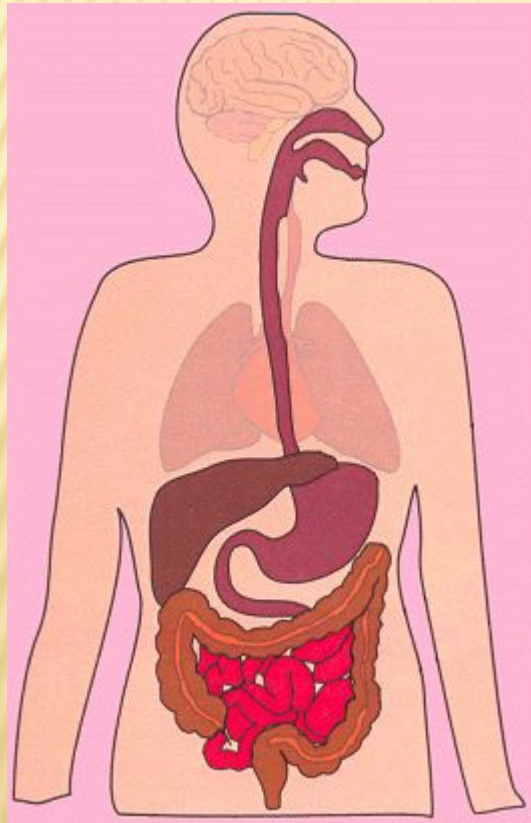
Если вы **N** и **F**,
вы получите,
чтобы быть **г-н**
Зеленый .

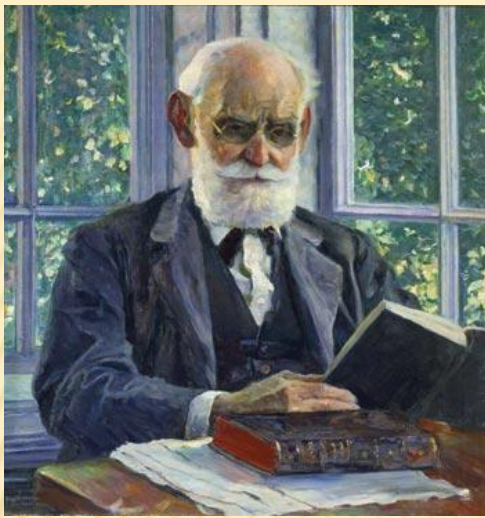
Если вы **S** и **J**,
вы получаете
быть **г-н**
Желтый .

И если вы **S** и **P**,
вы добираетесь,
чтобы быть **г-н**
Красный .



Каждый орган чувств имеет в психике свой, отдельный центр обработки информации и принятия решения. Результатом обработки информации является ответ, реакция организма на изменения в виде сокращения мышц или выброса гормонов железами внутренней секреции. Система состоящая из органа чувств, проводящих сигналы нервные волокна, центра обработки информации и органа действия или железы называется **сенсорной системой**.





Сенсорные системы (анализаторы по Павлову)

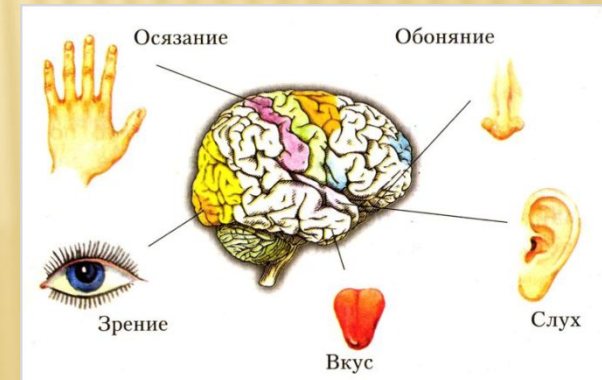
Иван Петрович Павлов — русский учёный, первый русский нобелевский лауреат, физиолог, создатель науки о высшей нервной деятельности и формировании рефлекторных дуг; основатель крупнейшей российской физиологической школы; лауреат Нобелевской премии.

Анализаторы (сенсорные системы) — это совокупность образований, которые воспринимают, передают и анализируют информацию из окружающей и внутренней среды организма.

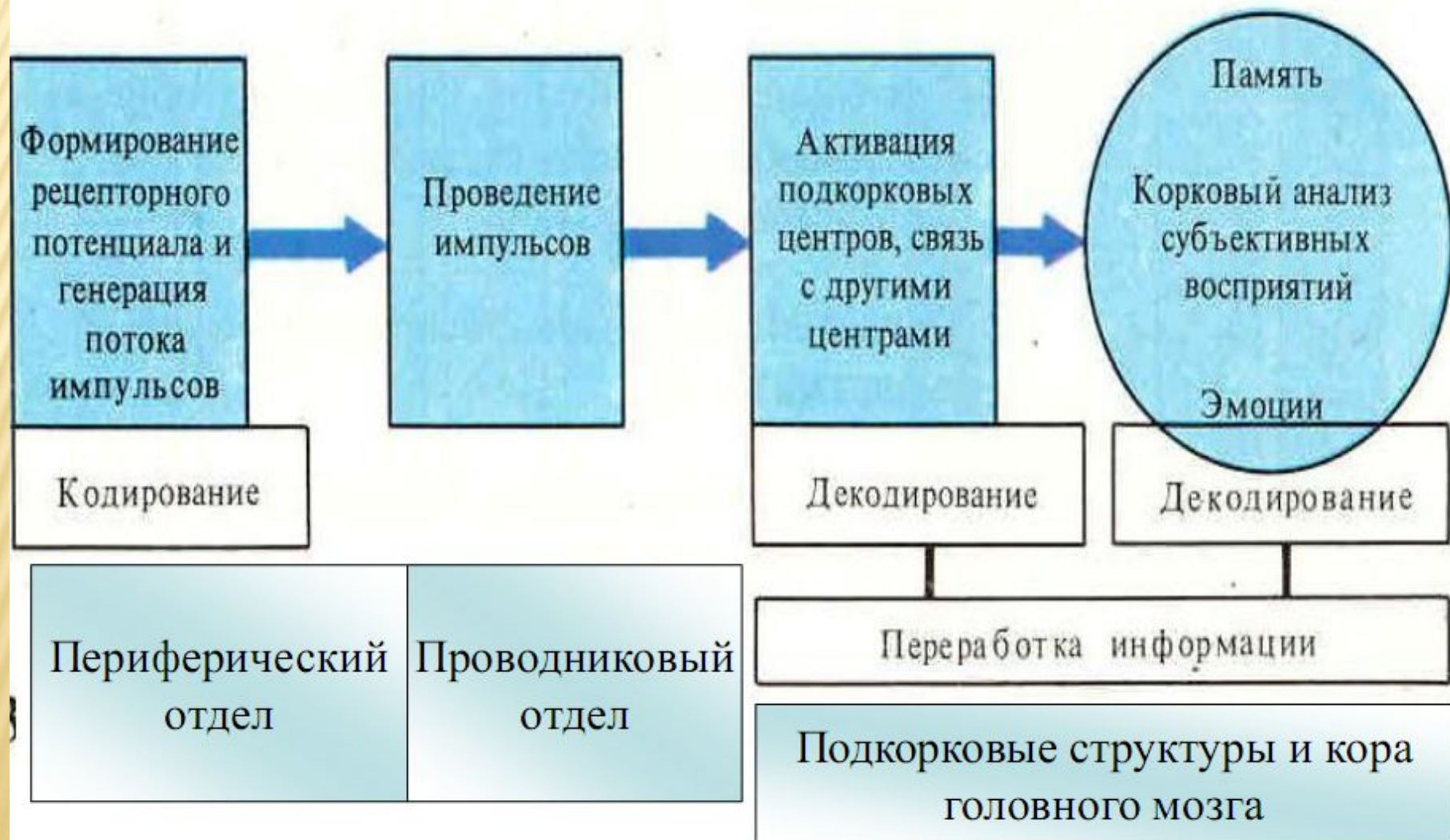
Сенсорные системы подразделяются на внешние и внутренние; внешние снабжены экстерорецепторами, внутренние — интерорецепторами. В обычных условиях на организм постоянно осуществляется комплексное воздействие, и сенсорные системы работают в постоянном взаимодействии. Любая психофизиологическая функция полисенсорна.

Виды:

- Зрительная система (связана с интуицией);
- Слуховая система (формируется логика);
- Обонятельная система (проявляется этика);
- Вкусовая система (входит в состав сенсорики)
- Соматосенсорная система (сенсорика).



Этапы деятельности анализатора



Сенсорные системы от разных органов чувств в психике связаны между собой с помощью **ассоциаций** и **синтезии**. **Ассоциация** — субъективный образ объективной связи между элементами, предметами или явлениями разных сенсорных систем. Например, яблоко ассоциативно связано со словом — яблоко, зрительным образом фрукта, его вкусом и реакцией на запах. **Синестезия** (греч. συναίσθησις — одновременное ощущение, совместное чувство) — явление восприятия, при котором раздражение одного органа чувств (вследствие иррадиации возбуждения с нервных структур одной сенсорной системы на другую) наряду со специфическими для него ощущениями вызывает и ощущения, соответствующие другому органу чувств. Примеры: цветной слух, цветное обоняние, шелест запахов.



Тест "Китайский гороскоп".

Предлагаем Вам соционический полушутливый тест "Китайский гороскоп". С помощью этого теста Вы сможете сделать предположения о возможных вариантах своего соционического типа.

Легенда.

Перед уходом Будды с Земли, он созвал к себе всех животных, чтобы попрощаться с ними. Но на этот зов явились лишь 12 из них: *Крыса, Бык, Тигр, Кролик, Дракон, Змея, Лошадь, Коза, Обезьяна, Петух и Собака*. Последней на священную поляну выбежала *Свинья*. Она немного опоздала, но нисколько не стеснялась этого обстоятельства.

Расставаясь с животными, просветленный Будда подарил каждому по одному году правления в знак благодарности за то, что пришли попрощаться с ним.

Так гласит легенда. Год рождения мы не выбираем. А что если бы у Вас была возможность выбрать себе животное по своему характеру, то кого бы Вы выбрали?

Так как в соционике 16 типов, мы прибавили к списку животных *Оленя, Сову, Голубя и Медведя*.

Инструкция.

Выберите то животное, на которое больше всего похож Ваш характер.

Кто
Я?



Кто
Я?



Узнай свой тип.

Крыса - ENTP, экстраверт, интуит, логик, иррационал, **Дон Кихот**. Хитрая, эрудированная, любознательная, часто преувеличивает свои способности, резкая и остроумная, изобретательная.

Свинья – ISFP, интроверт, сенсорик, этик, иррационал, **Дюма**. Заботливая, рыцарь, искренняя, честная, доверчивая, верит в добро, любит еду, романтическая, ревнивая.

Петух - ESFJ, экстраверт, сенсорик, этик, рационал, **Гюго**. Красивый, гордый, важный, самовлюбленный и хвастливый, любит торговаться, наблюдательный, любвеобилен.

Змея - INTJ, интроверт, интуит, логик, рационал, **Робеспьер**. Мудрая, замкнутая, интеллектуальная, суровая, мрачноватая, серьезная, разборчивая, справедливая.

Коза - ENFJ, экстраверт, интуит, этик, рационал, **Гамлет**. Артистичная, творческая, обаятельная, с хорошими манерами, мечтательная, пессимистичная, художественная, романтическая, беспокойная.

Бык - ISTP, интроверт, сенсорик, логик, рационал, **Максим Горький**. Усердный, хорошая память, трудолюбивый, лояльный к семье, ответственный, уверенный в себе, упрямый.

Тигр - ESTP, экстраверт, сенсорик, логик, иррационал, **Жуков**. Храбрый, лидер, мужественный, сильный, притяжательный, хищный, эгоистичный, недоверчивый, динамичный.

Кролик – INFP, интроверт, интуит, этик, иррационал, **Есенин**. Тихий, добродушный, с художественным вкусом, сентиментальный, эмоциональный, тревожный, мечтательный, романтический, застенчивый, мягкий.

Лошадь- ENTJ, экстраверт, интуит, логик, рационал, **Джек Лондон**. Добросовестная, веселая, дружелюбная и отзывчивая, труженица, энергичная, авантюристка, рискованная, умеет обращаться с деньгами.

Олень - ISFJ, интроверт, сенсорик, этик, рационал, **Драйзер**. Благородный, добрый, умный, сочувствующий, сдержанный и внутренне страстный, притягательный, властный.

Дракон - ESFP, экстраверт, сенсорик, этик, иррационал, **Наполеон**. Царственный, везучий, лидер, в центре внимания, мощный, агрессивный, динамичный, эгоистичный, сноб.

Сова- INTP, интроверт, интуит, логик, иррационал, **Бальзак**. Спокойная, равнодушная, флегматичная, одинокая, углубленная в себя, философ, умная, мудрая, самостоятельная, своенравная.

Собака – ESTJ, экстраверт, сенсорик, логик, рационал, **Штирлиц**. Верная, честная, самоотверженная, консервативная, искренняя, умная, с чувством долга, серьезная, нервная.

Голубь – INFJ, интроверт, интуит, этик, рационал, **Достоевский**. Миротлюбивый, тихий, подчиняемый, чувствительный, мягкий, нежный, уступчивый и скромный.

Обезьяна – ENFP, экстраверт, интуит, этик, иррационал, **Гексли**. Сообразительная, обаятельная, остроумная, умная, эмоциональная, хитрая, с чувством юмора, везучая.

Медведь – ISTP, интроверт, сенсорик, логик, иррационал, **Габен**. Сильный, выносливый, самостоятельный, замкнутый, флегматичный и медлительный, ленивый, упрямый

Информация в виде зрительных образов называется интуицией. Зрительные образы воображения называются аспектом черной интуиции возможностей. Зрительные образы фантазии называются аспектом белой интуиции времени.

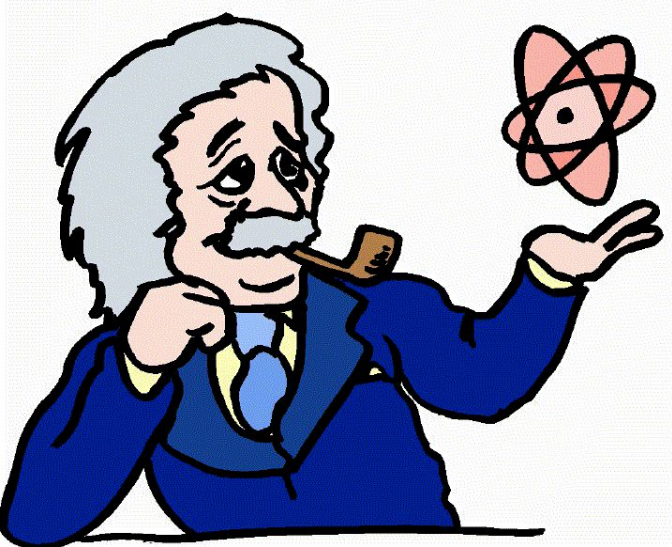


~The Conclusion of Origins~



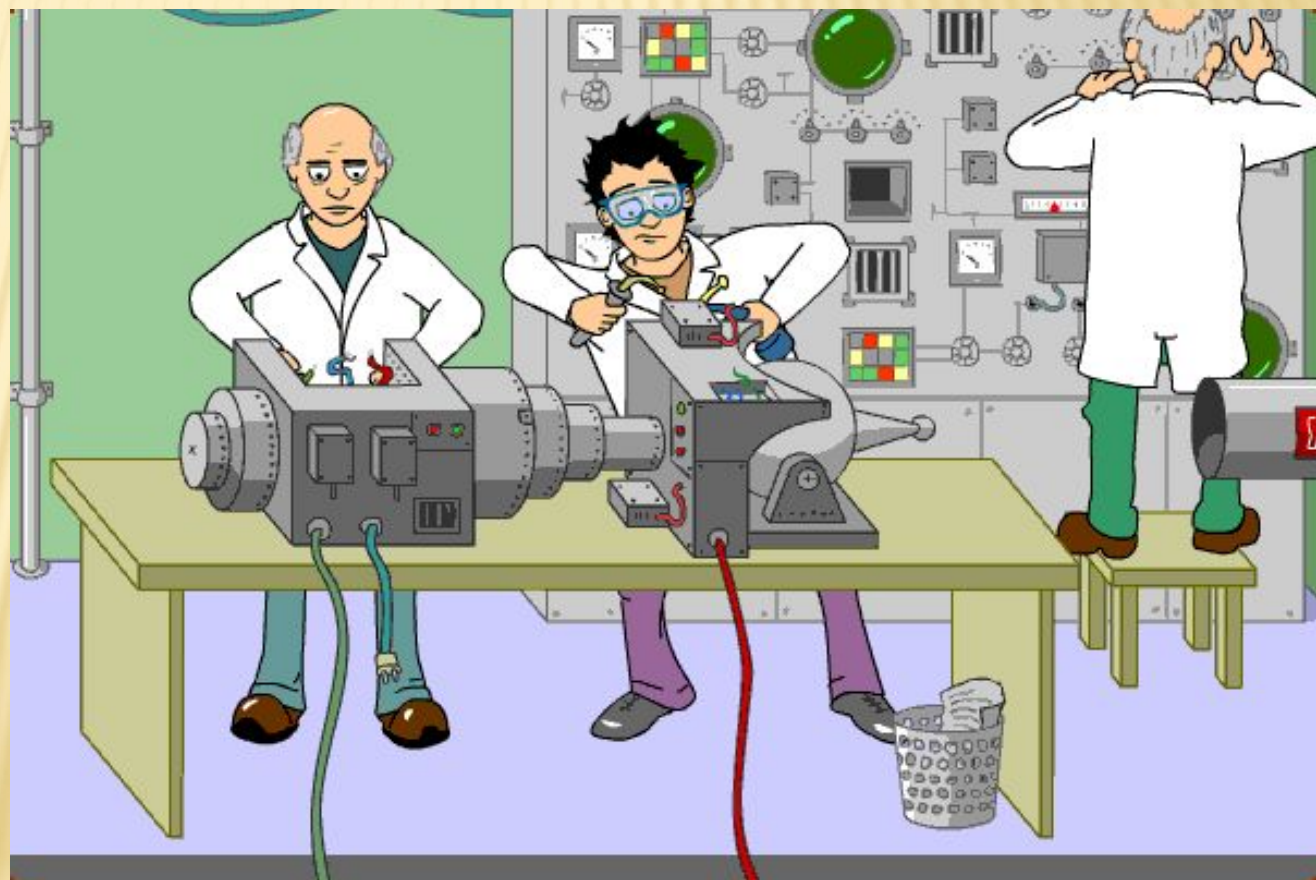
~The Beginning of Princess Oz Sarah~

<http://tanjand.livejournal.com/1121957.html>

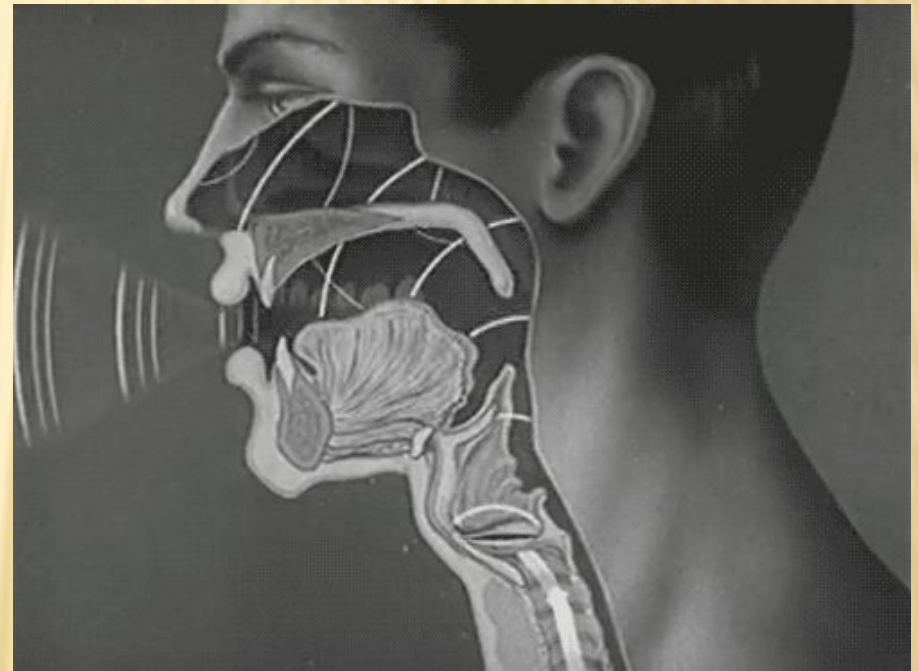


← Аспект черной интуиции
возможностей

Аспект
белой
интуиции
времени →

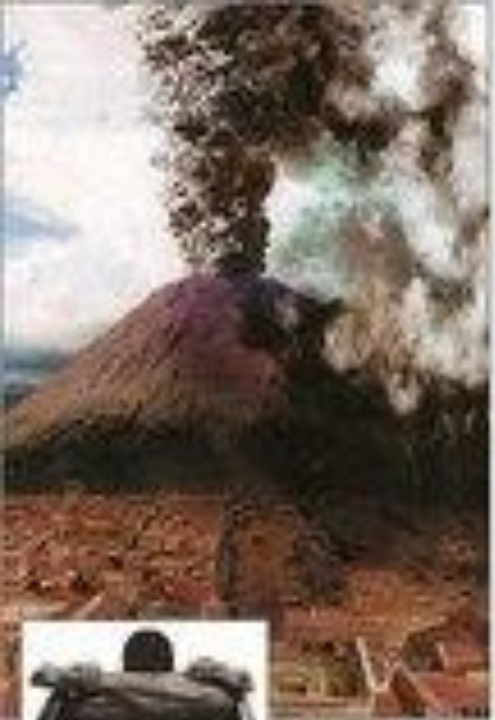


Информация в виде упорядоченных звуков (речь и мелодия) называется логикой. Упорядоченные звуки окружающей среды – внешняя речь (говорение) и музыка, называется аспектом черной логики (деловой логики). Упорядоченные звуки (раз)мышления – внутренняя речь и насвистывание мелодий называется аспектом белой логики (формальной логики).



Информация в виде тактильных ощущений тела и вкусовых ощущений языка называется сенсорикой. Ощущения воздействия окружающей среды на тело называются аспектом черной сенсорики (волевой сенсорики). Ощущения от мышц и органов тела называются белой сенсорикой (сенсорикой ощущений).





Информация в виде реакции на запахи и феромоны называется этикой. Реакция на обоняние запахов окружающей среды называется аспектом черной этикой (этикой эмоций). Реакция на обоняние феромонов живых существ называется аспектом белой этики (этики оношений).



Взаимосвязь базовых запахов с базовыми эмоциями*



Цветочный запах
- радость



Фруктовый запах
- удовольствие



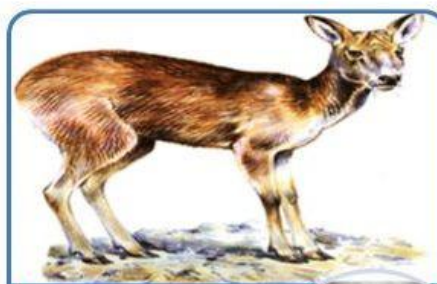
Мятный запах -
удивление



Гнилостный запах
- отвращение



Камфорный запах -
печаль



Мускусный запах -
гнев



Едкий запах -
страх



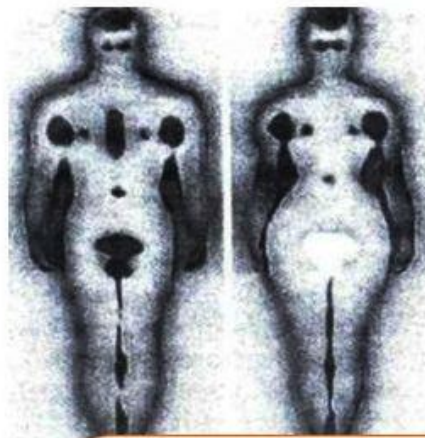
* по исследованиям доктора психологических наук Березиной Т.Н.

Белая этика: так возникают чувства



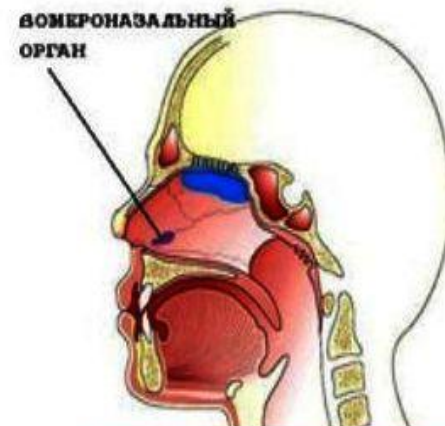
Гормоны:

- Тестостерон
- Дофамин
- Серотонин
- Эстроген
- Другие...



Феромоны:

- Аттрактанты
- Репелленты



Чувства:





- Симпатия (дружба, любовь, материнство);
- Безразличие (знакомство, приятельские, служебные);
- Антипатия (вражда)

Список аспектных проявлений.

Аспекты имеют проявления:

- Архетипы Юнга;
- Признаки Рейнина;
- Ведущая сенсорная система (анализатор по Павлову);
- Репрезентативная система (модальность) по НЛП;
- Психологическая акцентуация (психотип, радикал) по Волкову – Пономаренко, Наричину;
- Ведущие тенденции (черты характера) по Л.Н.Собчик;
- Тип манипулятора по Эверетту Шострому;
- Расстройство личности (психопатии по П.Б.Ганнушкину);
- Тип конституции по Кречмеру;
- Тип рисунка по Риду;
- Семантика аспекта по Прокофьевой;
- Тип текста по Беляеву;
- Проявление в музыке

Архетипы Юнга

"Главное – контроль и порядок"	"Сотвори свою жизнь"	"Возлюби ближнего своего"	"Жизнь прекрасна"
			
<u>ПРАВИТЕЛЬ</u>	<u>ТВОРЕЦ</u>	<u>СЛУЖИТЕЛЬ</u>	<u>ПРОСТОДУШНЫЙ</u>
"Приключения и путешествия!"	"Истина освобождает"	"Правила созданы для того, чтобы их нарушать"	"В поисках чудес"
			
<u>ИСКАТЕЛЬ</u>	<u>МУДРЕЦ</u>	<u>БУНТАРЬ</u>	<u>МАГ</u>
"Победа любой ценой!"	"Все люди созданы равными"	"Миром правит любовь"	"Жизнь - это праздник и веселье!"
			
<u>ГЕРОЙ</u>	<u>СЛАВНЫЙ МАЛЫЙ</u>	<u>ВЛЮБЛЕННЫЙ</u>	<u>ШУТ</u>

Признаки Рейнина.

Григорий Романович Рейнин - математик и психолог, доктор философии в области психологии, действительный член МАИСУ и IASC, член Американской Ассоциации Психологической типологии. Один из основателей соционики, автор многочисленных работ по соционике. Соционический тип: Искатель (Дон Кихот). Автор ряда тренингов и практик, развивающих способности человек, Мастер Традиции.



- △ - «Белая» интуиция, формула аспекта: динамика + решительность + интуиция
- ▲ - «Черная» интуиция, формула: статика + рассудительность + интуиция
- - «Белая» сенсорика, формула: динамика + рассудительность + сенсорика
- - "Черная" сенсорика, формула: статика + решительность + сенсорика
- ◻ - "Белая" логика, формула: статика + субъективизм + логика
- - "Черная" логика, формула: динамика + объективизм + логика
- ◻ - "Белая" этика, формула: статика + объективизм + этика
- ▴ - "Черная" этика, формула: динамика + субъективизм + этика

Материал скопирован с сайта

<http://www.dynamicsocionics.ru/informatsionnye-aspekty.html>

Рисунок «Радикалы»



Истероидный радикал - черная этика эмоций



Эпилептоидный радикал - черная сенсорика воли



Паранояльный радикал - черная деловая логика



Эмотивный радикал - белая этика отношений



Шизоидный радикал - черная интуиция возможностей



Гипертимный радикал - белая сенсорика ощущений



Тревожный радикал - белая интуиция времени



Педантичный радикал - белая логика формальностей

Ведущие тенденции (черты характера) по Л.Н.Собчик

<p>Белая этика отношений</p>	<p>Белая интуиция времени</p>	<p>Черная этика эмоций</p>
<p>Интроверсия</p>		<p>Экстраверсия</p>
<p>Логика формальная и деловая</p>	<p>Черная сенсорика воли</p>	<p>Черная интуиция возможностей</p>

Ведущие тенденции (черты характера) по Л.Н.Собчик

Тревожность

Белая
интуиция
времени

Бальзак,
Есенин,
Джек
Лондон,
Гамлет

Эмотивность

Черная
этика
эмоций

Гамлет,
Гюго,
Есенин,
Дюма

Спонтанность

Черная
интуиц
ия
возмож
ностей

Дон Кихот,
Гексли,
Робеспьер
Достоевски
й

Агрессивность

Черная
сенсорика
воли

Жуков,
Наполеон
Максим,
Драйзер

Ригидность

Белая логика
формальностей

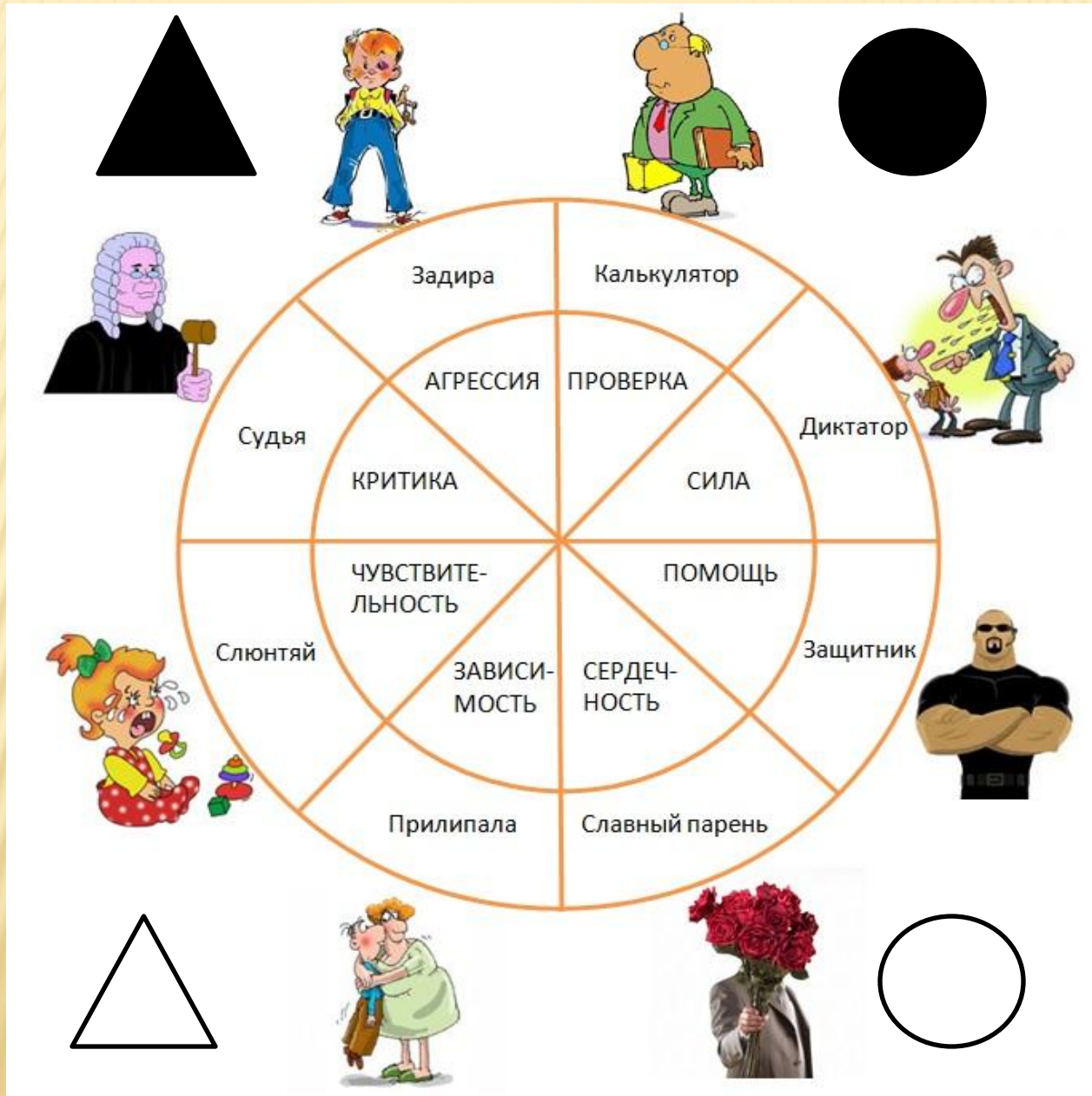
Робеспьер
Максим,
Дон Кихот,
Жуков

Сензитивность

Белая
этика
отношен
ий

Достоевский,
Драйзер,
Гексли,
Наполеон

Тип манипулятора по Эверетту Шострому





П.Б. ГАННУШКИН ВЫДЕЛИЛ 9 ТИПОВ:

- ❶ Циклоиды (конституционально-депрессивные, конституционально-возбужденные, циклотимики, эмотивно-лабильные);
- ❷ Астеники;
- ❸ Шизоиды (шизоиды и мечтатели)
- ❹ Параноики (параноики и фанатики);
- ❺ Эпилептоиды;
- ❻ Истерические характеры (истерики и патологические лгуны);
- ❼ Неустойчивые психопаты;
- ❽ Антисоциальные психопаты;
- ❾ Конституционально-глупые.

Схема Айзенка. Сочетание типологий Юнга и Кречмера



Сенсорика

Интуиция

Тип рисунка по Риду



Органический рисунок – □ белая структурная логика, Робеспьер, Максим. Изображение органических форм: растений, животных, человека. Мышление данного типа ориентировано на субъективный фактор. Факты собираются только как средство доказательства, а не сами по себе. Хочет увидеть факты так, как они заполняют рамки его идеи, претендующей на «оригинальность».



Гаптический рисунок – ○ белая ощущения сенсорика, Дюма, Габен. Изображение как бы изнутри идущих ощущений – «болит ухо», «болит голова» и т.п. Ориентируется на то, что происходит преимущественно в данный момент и на субъективную интенсивность ощущений, вызванных объективным раздражением, т.е. между объектом и ощущением нет пропорциональных отношений, они субъективны. Отличается странностью, субъективностью поступков.



Имажинарный рисунок – белая отношений этика, Драйзер, Достоевский. Изображения персонажей, заимствованных из литературы, фантазии, отличающиеся оригинальностью самовыражения. Постоянно ищет образы, не встречающиеся в действительности. Люди этого типа молчаливы, труднодоступны, которые подобно мимозе, «свертываются» от грубости. Основополагающие идеи – Бог, свобода, бессмертие.



Структурный рисунок – Δ белая времени интуиция, Есенин, Бальзак. Изображение некоего целого, состоящего из частей, отображающее его общее устройство, обычно один изолированный предмет. Интуиция этого типа направлена на внутренние субъективные образы. Относится с большим вниманием к изменяющемуся объекту. Обычно – тип мистика, мечтателя и провидца, фантазера и художника.

Тип рисунка по Риду



Перечисляющий рисунок – ■ черная деловая логика, Джек Лондон, Штирлиц. Изображение предметов, знаков, которые не связаны общим сюжетом, т.е. простое перечисление. Рассудочные люди, действующие исходя из интеллектуально обусловленных мотивов с ориентацией на факты, общепризнанные идеи, идущие от традиций, воспитания, образования. Объяснение сводится к некой общей интеллектуальной формуле.

Эмфатический рисунок – ● черная силовая сенсорика, Жуков, Наполеон. Стремление к передаче атмосферы, к непосредственному выражению ощущений. У людей этого типа критерий ценности – та или иная сила ощущений, чрезвычайно развито объективное чувство факта. Человек осязаемой деятельности, без склонности к рефлексии и властолюбивых намерений.

Декоративный рисунок – черная эмоций этика, Гамлет, Гюго. Для такого изображения характерно рисование орнамента, узора, цветов и т.д. Тип, наиболее часто встречающийся среди женщин, руководствующихся чувством, согласованным с общезначимыми ценностями, что особенно сильно проявляется в выборе объекта любви: «любит подходящего мужчину». То, чего не чувствуют, не могут и осмыслить.

Ритмический рисунок – ▲ черная возможностей интуиция, Дон Кихот, Гексли. Изображение движущихся объектов. Мышление, ощущения, чувства людей этого типа вытесняются интуицией, с помощью которой человек стремится достичь наибольших возможностей. Обладает тонким чутьем того, что зарождается и имеет будущее.

Аспект информации	Семантика аспекта	Вопрос	Глагол
Логика действий P P	выгода, движение, действие, знание, метод, механизм, польза, поступок, работа, разум, технология, факт, целесообразность, экономика	Что делать?	Делается
Логика отношений L L	анализ, закон, иерархия, измерение, классификация, понимание, порядок, право, расстояние, система, структура, формальная логика	Что главное?	Вычисляется, доказывается
Этика эмоций E E	возбуждение, настроение, обида, паника, переживания, плач, побуждение к действию, радость, романтизм, смех, тревога, эмоции людей, энтузиазм	Что хорошо?	Переживается
Этика отношений R R	добро – зло, любовь – ненависть, мораль, нравственность, притяжение – отталкивание, порядочность, симпатии – антипатии, умение не обидеть, человечность, чувства	Что нравится?	Чувствуется
Интуиция возможностей I I	вдруг, внутреннее устройство, неопределенность, поиск, потенциальная возможность, способность, суть, целостное восприятие, шанс	Что перспективно?	Воспринимается в целом
Интуиция времени T T	время, история, отношения поколений, планирование, прогноз, прошлое – будущее, развитие процессов во времени, ритм, скорость, спешка	Что было? Что будет?	Предчувствуется
Волевая сенсорика F F	власть, влияние, внешний вид, воля, желания, красота, масса, мобилизованность, сила, тактика, территория, форма, цвет	Что нужно? Что красиво?	Видится
Сенсорика ощущений S S	гармония, «здесь и сейчас», здоровье, качество, комфорт, приятность, самочувствие, удобство, удовлетворенность, уют, эстетика	Что сейчас? Что приятно?	Ощущается

What composer are you?

Find your match with our composer personality chart.

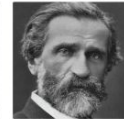
FRANZ SCHUBERT

INFPs are focused inward, true to themselves and their ideals. Quiet but visionary, Franz Schubert was beloved by the relatively few friends who came to know him well. His life was tragically short, but Schubert's intense dedication left us with a remarkable body of work.



GIUSEPPE VERDI

ENFPs are charismatic leaders who inspire others to join their causes. Giuseppe Verdi wasn't just a pioneering composer, he ran his own farm and also ran—successfully—for office, serving for half a decade in Italy's first national parliament.



ANTONIN DVORAK

INFJs are creative and conscientious, prizing relationships and self-understanding. Throughout his long career Antonin Dvořák integrated his Bohemian heritage into his work, and eventually built a musical bridge to the New World. He was known for his affability and humility.



CHARLES IVES

INTJs are thinky loners, ambitious and plain-spoken. That describes Charles Ives, the iconoclastic composer who worked as an insurance man to free himself of any restrictions on the unusual compositions that listeners and performers still grapple with today.



LUDWIG VAN BEETHOVEN

INTPs are inventive but impatient. They work best on their own, and tend to avoid situations where they're responsible for others. Sound a bit like Ludwig van Beethoven? The most famously prickly composer of all time, Beethoven would isolate himself in his home to wrestle with the muse.



STEVE REICH

ISTPs are analytical and quiet, prizing efficiency and rigor. Even among minimalist composers, Steve Reich is a systems guy: from deconstructing voice recordings to writing a full hour's worth of percussion variations, Reich sets his goal and pursues it with an engineer's precision.



JOHANNES BRAHMS

ISTJs are well-organized traditionalists such as Johannes Brahms—who wrote music that harked back to the great composers of the Romantic and Classical eras, at a time when music was beginning a vast upheaval. For Brahms, composition was a careful ritual, and he was very deliberate about releasing only his very best material.



ANTONIO VIVALDI

ISFJs are reliable and friendly, with good heads and empathetic hearts. Such was *Four Seasons* composer Antonio Vivaldi, who spent much of his life as the music director at an orphanage while cultivating relationships with royalty and writing wildly popular arias.



JOHN TAVENER

ISFPs are quiet and caring, with deeply-held values. British composer John Tavener wrote contemplative, powerful music influenced by his Greek Orthodox faith. His colleague John Rutter said that Tavener had the "very rare gift" of being able to bring his audience to complete silence.



JOSEPH HAYDN

ESFPs aren't tied down by convention, but they work well with others and know how to infuse creativity into everyday life. Joseph Haydn had to keep up a grueling pace of compositions that wouldn't surprise his audience too much—but even so, he snuck one musical invention after another into his vast body of work.



AARON COPLAND

ENFJs are fiercely devoted to community and shared values. Though practiced in avant-garde compositional techniques, Aaron Copland became America's greatest populist composer, using his talents to give eloquent voice to our highest shared aspirations.



JOHANN SEBASTIAN BACH

ENTJs are bold in their thinking, but realistic in implementation. Only a composer with both the genius and the dedication of Johann Sebastian Bach could have composed the *Goldberg Variations*, or the exhaustive *Well-Tempered Clavier*—while also teaching, performing, and raising umpteen children.



RICHARD WAGNER

ENTPs don't want to hear the word "impossible." They're idea people whose energy can sometimes alienate others; nonetheless, they tend to succeed at their grand plans. Richard Wagner built Bayreuth despite all odds, and despite the fact that he'd alienated many friends, lovers, and patrons. ENTP = YOLO.



WOLFGANG AMADEUS MOZART

ESTPs are footloose and fancy-free, social butterflies who thrive on improvisation. Among composers, there's no better exemplar of this type than Wolfgang Amadeus Mozart, the famously flirty genius who could wing a new fugue even when playing upside-down and backwards.



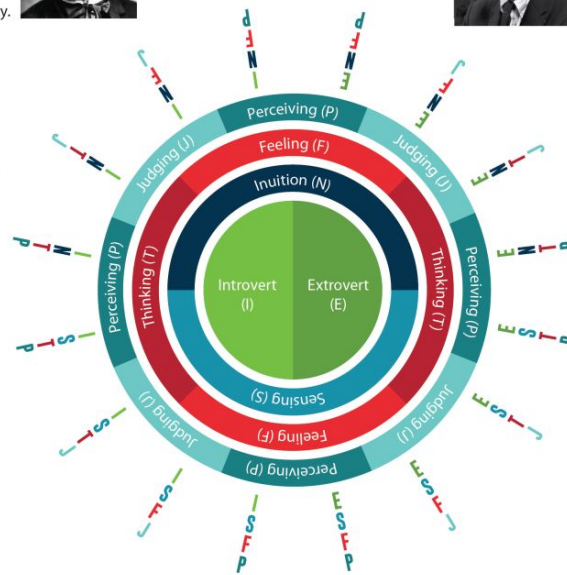
ARNOLD SCHOENBERG

ESTJs are hard workers—when they want to be. They're also natural leaders, like Arnold Schoenberg. Both through the inspiration of the muse and the force of his personality, Schoenberg successfully strove to become the most public face of the 12-tone compositional system.



GEORGE FREDERIC HANDEL

ESFJs are worldly and intuitive, not allowing sentiment to distract them from their goals. George Frederic Handel left his native Germany for England and never looked back as he rose to the pinnacle of fame on the basis of his masterpiece *Messiah* and other popular works.



Спасибо за внимание!

Презентацию подготовил Юрий Зорин, тренер
Кировоградского клуба соционики «КаКтуС».

Наш сайт: <http://www.kir-socion.narod.ru/>

Наша группа Вконтакте: <http://vk.com/club10947222>

Мы в Фейсбуке: <https://www.facebook.com/socionika.kr>

Мы в Одноклассниках: <http://ok.ru/group/52217883852965>

