

Россия переходит на цифровое телевизионное вещание

Методические рекомендации по переходу на цифровое телевидение



В Российской Федерации развитие телевизионного вещания осуществляется в соответствии с утвержденной в 2009 году Правительством Российской Федерации федеральной целевой программой "Развитие телерадиовещания в России на 2009 – 2018 годы".

В 2019 году прекратится телевизионное вещание в аналоговом формате и Россия полностью перейдет на цифровой формат телевизионного вещания.

В Хабаровском крае отключение аналогового вещания запланировано **3 июня 2019 года.**

Цифровым наземным вещанием обеспечено 278 населенных пунктов края* (98% населения).

Прием сигнала посредством альтернативных сред вещания возможен в 157 населенных пунктах края* (2% населения).



Причины перехода на цифровое эфирное наземное телевизионное вещание (далее – ЦЭНТВ)

Цифровое эфирное телевидение – это новый этап развития телевидения во всем мире.

Оно значительно превосходит аналоговое телевидение по качеству изображения и звука, более устойчиво к помехам, при этом позволит передавать больше телеканалов, чем аналоговое телевидение, с возможностью дополнительных функции.

В настоящее время цифровое эфирное телевидение смотрят более чем в 675 млн. домохозяйств по всему миру.

Хабаровский край стал первым субъектом, в котором в 2009 году началось строительство объектов цифрового вещания. В 2018 году завершается реализация федеральной цифровой программы "Развитие телерадиовещания в России на 2009 – 2018 годы" и с 2019 года вся Россия переходит на цифровой формат эфирного вещания телевизионных каналов. В Хабаровском крае полностью построена и сдана в эксплуатацию инфраструктура цифрового эфирного наземного телевизионного вещания (ЦЭНТВ).

Построенные объекты вещания позволяют бесплатно принимать 20 обязательных общедоступных телеканалов и 3 радиоканала в [278 населенных пунктах](#), в которых проживает 98,0 % жителей края.

ПРЕИМУЩЕСТВА «ЦИФРЫ»



УВЕЛИЧЕНИЕ
КОЛИЧЕСТВА
КАНАЛОВ
ТРАНСЛИРУЕМОГО
ПАКЕТА



ОТСУТСТВИЕ
АБОНЕНТСКОЙ
ПЛАТЫ



ВЫСОКОЕ
КАЧЕСТВО
ИЗОБРАЖЕНИЯ



РЕАЛИЗАЦИЯ
ФУНКЦИЙ,
НЕДОСТУПНЫХ
В АНАЛОГОВОМ
ТЕЛЕВЕЩАНИИ



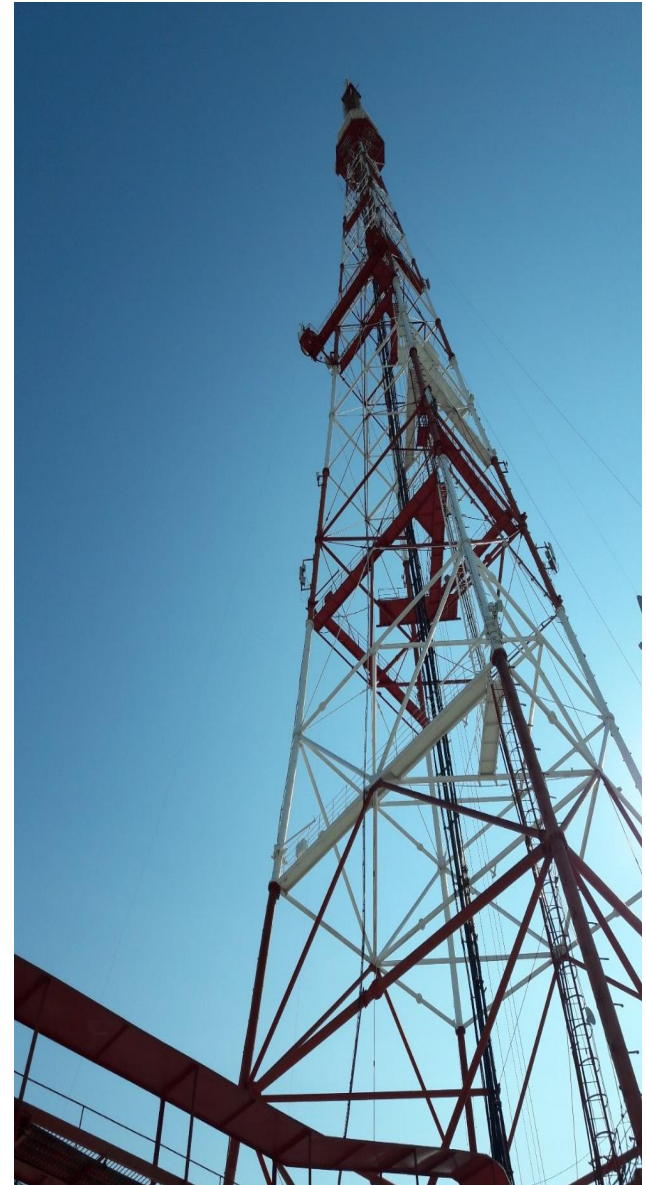
ВОЗМОЖНОСТЬ
РАЗВИТИЯ
ТЕЛЕВИДЕНИЯ
ВЫСОКОЙ
ЧЕТКОСТИ

Как определить какой источник сигнала у вас используется при просмотре

- В целях информирования граждан о необходимости подготовиться к переходу на цифру оператор ФГУП «РТРС» совместно с федеральными телеканалами маркирует аналоговый телесигнал специальной литерой «А», добавленной к логотипам аналоговых версий телеканалов. В цифровой версии указанных каналов литера отсутствует.
- Наличие на экране литеры «А» означает, что зритель смотрит старый аналоговый телевизор, либо пользуется новым телевизором, не переключенным в режим приема цифрового сигнала.

Просмотр цифровых каналов возможен через:

- эфир (эфирное цифровое телевидение осуществляет ФГУП "РТРС", подробнее в разделе "[Эфирное ТВ](#)");
- кабель (кабельное телевидение доступно в основном в многоквартирных домах, обеспечивается операторами кабельного телевидения, подробнее в разделе "[Кабельное и интерактивное ТВ](#)");
- спутник (спутниковое телевидение, предоставляется операторами спутникового телевидения, подробнее в разделе "[Спутниковое ТВ](#)").



Цифровое эфирное ТВ

Цифровое эфирное телевидение распространяется с объектов вещания, расположенных в 93 населенных пунктах края, осуществляющих вещание 20 цифровых телевизионных каналов первого (РТРС-1) и второго (РТРС-2) мультиплекса.



Состав цифровых эфирных телеканалов

РТРС-1 и РТРС-2

Пакет цифровых программ РТРС-1:



Пакет цифровых программ РТРС-2:



Подключение к цифровому эфирному телевидению

Прием цифрового сигнала – это просто!

Для получения телевизионного сигнала жителям края необходимо наличие антенны дециметрового диапазона (коллективной или индивидуальной, наружной или комнатной – в зависимости от условий проживания) и цифрового телевизора, поддерживающего цифровой стандарт DVB-T2.

Большинство современных телевизоров поддерживают стандарт вещания DVB-T2, в котором транслируются бесплатные мультиплексы. Если телевизор старого образца, потребуется дополнительно установить специальную цифровую приставку.

Комнатная антенна в условиях плотной многоэтажной застройки может быть неэффективна. Лучшее решение для жителей многоквартирных домов – коллективная (общедомовая) антенна и распределительная система для квартир одного подъезда или целого дома.

Для индивидуальных домохозяйств подойдет наружная дециметровая антенна с усилителем. Необходимо подключить к телевизору антенну с помощью кабеля, направить ее в сторону ближайшей телебашни и запустить автонастройку каналов. Местоположение ближайшей телебашни можно уточнить с помощью интерактивной карты цифрового эфирного вещания на сайте смотрицифру.рф. Антенну следует устанавливать, как можно выше – на крыше дома.



Рекомендуемые типы приемных антенн промышленного или самостоятельного исполнения

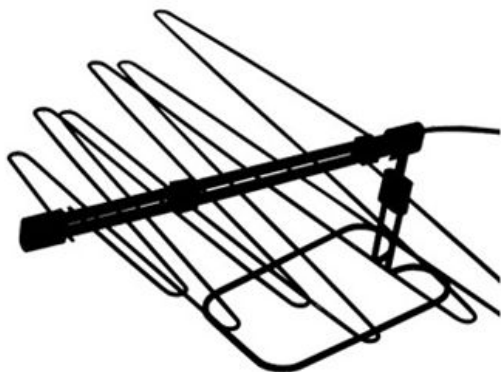
Эфирная антенна
дециметрового
диапазона волн



Эфирная комбинированная
(всесолновая) антенна



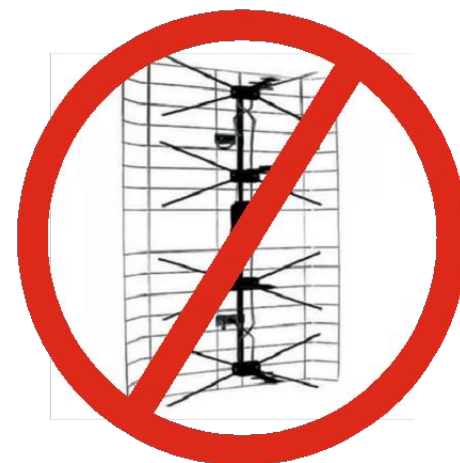
Логопериодическая антенна
дециметрового диапазона волн



Эфирная комнатная
всесолновая антенна



«Польская» антенна



Информационная и консультативная поддержка по вопросам цифрового эфирного телевидения

Жители Хабаровского края могут задавать вопросы о цифровом эфирном телевидении:

- Оператору ФГУП "Российская телевизионная и радиовещательная сеть" – круглосуточная горячая линия (звонок по России бесплатный)
8 800 220 20 02
- Специалистам центра консультационной поддержки в Хабаровском крае
8 (4212) 404 404 с понедельника по пятницу с 8:00 до 17:00.

Подробную информацию о цифровом эфирном телевидении можно найти на сайте ФГУП

РТРС: <http://khabarovsk.rtrs.ru>

Также информация расположена на сайте министерства информационных технологий и связи края:

<https://mits.khabkrai.ru/Deyatelnost/Cifrovoe-televieschanie/>



Кабельное и интерактивное ТВ

Отключение аналогового эфирного вещания и переход на цифровое вещание не отразится на жителях, которые подключены к кабельному телевидению!

В настоящее время в крае работает 20 операторов кабельного телевидения. При подключении услуги абоненту становятся доступными к просмотру определенное количество телеканалов (зависит от подключенного тарифа), базовый тариф, как правило, включает в себя не менее 60 телеканалов.

В сетях кабельных операторов уже осуществляется вещание обязательных общедоступных телевизионных каналов в цифровом качестве. Вместе с этим краевой телеканал "Губерния" транслируется всеми кабельными операторами края на 21 кнопке, так как он является обязательным общедоступным региональным каналом.

Интерактивное телевещание в отличие от других технологий предоставления ТВ-сигнала, имеет возможность двусторонней связи с телезрителем. Такие сервисы доступны там, где имеются Интернет каналы, посредством которых направляются запросы от абонентов. Интерактивное телевидение возможно, как при использовании кабельного, так и спутникового телевидения.

Подключить услугу кабельного или интерактивного ТВ можно обратившись к оператору, оказывающему данную услугу на территории проживания. Обратиться можно как по телефону, так и через интернет на сайте оператора.

Контакты операторов прилагаются.

Подключение спутникового телевидения

Особенность спутникового телевидения – сигнал распространяется со спутников, расположенных на геостационарных орбитах, и его можно принимать в любой точке края.

На федеральном уровне именно спутниковое вещание определено как приоритетный вариант обеспечения доступности телеканалов первого и второго мультиплексов для жителей населенных пунктов, которые находятся вне зоны охвата цифровым эфирным вещанием.

Для приема спутникового телевидения необходимо приобрести и установить специализированный комплект приемного оборудования, состоящий из спутниковой антенны и ресивера (приемника спутникового сигнала).

На территории края услугу спутникового ТВ оказывают 3 компании: ООО "Орион-Экспресс" (торговая марка – Телекарта), ООО "НТВ-Плюс", ПАО "МТС".

В соответствии с внесенными изменениями в статью 46 федерального закона от 07 июля 2003 года № 126-ФЗ "О связи" спутниковые операторы обязаны предоставлять бесплатный доступ к обязательным общедоступным общероссийским телеканалам и (или) радиоканалам жителям, проживающим в населенных пунктах, расположенных вне зоны охвата ЦЭНТВ.



Контакты спутниковых операторов

Подключить услугу спутникового ТВ можно следующими способами:

Лично обратиться к спутниковому оператору

"НТВ-Плюс":

-позвонив по единому телефону горячей линии 8 800 555 67 89 и назвать кодовое слово "СТРАНА",

- обратившись в официальный офис продаж по адресу: г. Хабаровск, ул. Суворова, д. 25 или телефону: (4212) 654-100.

"Орион экспресс" (телекарта):

- позвонив по единому телефону горячей линии 8 800 100 10 47, подключиться к пакету "Социальный",

- обратившись в официальный офис продаж по адресу: г. Хабаровск, ул. Карла Маркса, д. 166 В или телефону: (4212) 643-161.